

Idea - najít koncept řešení zástavby použitelný pro obě sekce zadané části území a případně i pro další bloky bytové zástavby projektu Smíchov City, jak je v úrovni objemového řešení znázorněno. Jako výchozí platforma návrhu však byla uplatněna a podrobně dokumentována v regulačním plánu A69 univerzálněji nastavená zástavba sekce II. V princip řešení návrhu vychází z obecných i konkrétních podmínek běžných bloků residenční zástavby této sekce. Na specifické podmínky tří bloků podél Radlické ulice sekce I, dané jejich enormně malým rozměrem i z důvodu hlukové zátěže zadanou kombinovanou funkční náplní, předpokládáme koncepci návrhu rovněž aplikovat. Idea návrhu, jeho koncept i navrhovaná forma zástavby jsou založeny na hledání klíčových aspektů zadání **v obecné rovině** - problémů městské výstavby většího měřítka i **v konkrétní rovině** návrhu regulačního plánu od A69, který respektujeme a reagujeme na něj specifickým věžovitým formováním zástavby.

Obecná rovina - jak v rámci tak velkého projektu vystavět na území velikosti městské čtvrti či lokality tvořené několika bloky živorodé městské prostředí, navíc v kontextu historické zástavby Smíchova a Radlic, kde by se mohl efekt monotónnosti výstavby nové čtvrti stavěné v rámci jednoho projektu vůči jemné diverzitě stávající zástavby ještě výrazněji projevit. Tradiční městská zástavba působí příjemně - města jsou živá, když jsou tvořena jednotlivými domy, vypovídajícími o individuálních počinech stavebníků, stavitelů a architektů, které vytváří rozmanité prostředí ulic, náměstí a parků. Když jsou velká území a celé čtvrti stavěny v rámci jednoho projektu jedním developerem a nedej bože i jedním architektem, začne dominovat efekt monotónního, až sterilně sídlištního působení zástavby. Možná ještě výrazněji, když je formována do uzavřených bloků, vymezujících tradiční městské struktury veřejných prostorů, kde jsme na různorodost více zvyklí, než v modernistických otevřených solitérních strukturách.

Doporučujeme bloky a nejlépe i jednotlivé domy zadat různým architektům, což je i jedním z cílů zadání a tomu přizpůsobujeme koncept i formu návrhu. Jednotliví soutěžící jsou však osloveni, aby navrhli nejen celý blok, ale minimálně 3 nebo 2 bloky, nebo dokonce 5 bloků, řeší-li obě sekce. Pokud máme soutěžním návrhem vyjádřit doporučení a zobrazit přesvědčení o potřebě podporování identity jednotlivých domů přirozeným způsobem zadáním staveb více architektům, je obtížné se „vážně“ zabývat architekturou fasád několika bloků. Nechtěli jsme jít cestou, že budeme „nevážně“ simulovat různorodost zástavby kupením „nápadů“, jak navrhnout pro každý dům individuální výraz fasády. Náš soutěžní projekt proto vyjadřuje zejména ve fasádách „pouze“ doporučené obecné zásady a principy řešení celku, které by neměly být pojímány jako definitivní konkrétní rozhodnutí řešení o jednotlivých partiích domů.

Návrh je v podstatě podrobný regulační plán založený na specifickém objemovém formování čtvrti věžovitými hmotami 6 domů v obou blocích sekce II nebo hmotami 3 domů v malých blocích sekce I, předvedený ve dvou verzích. **V krajních blocích, v kontextu se stávající historickou zástavbou v Nádražní a Radlické ulici**, jsou navrženy hmotově odlehčené horizontálně členěné věže, osazené na ploše střechy výrazově záměrně kompaktnějšího a těžšího čtyřpodlažního fundamentu spodních podlaží domů, s výškou odvozenou z okolní stávající zástavby. **Ve středních blocích severojižní osy zástavby** jsou navrženy kompaktní věžovité domy s členitou siluetou formovanou do tvaru písmene L, která podporuje identitu jednotlivých domů hmotovým oddělováním horních partií jejich objemů.

Zároveň navrhujeme posilovat kromě identity domů i integritu prostředí, třeba podobným materiálem pro jednotlivé bloky, při uplatňování různých odstínů barevnosti. Nechceme dosáhnout individuálním zadáním domů různým architektům přílišného zdůrazňování neřádu naší doby, ale hledat řád v tom na čem se shodneme, že můžeme společně sdílet a přitom podporovat vlastní identitu domů, aplikací variací různých prvků a principů jejich uplatnění či formování.

Problém současné architektury není totiž jen v monotónnosti a z ní pramenící anonymity prostředí nové zástavby, ale paradoxně i naopak – v nesourodosti pramenící z arogance a nezakotvenosti nápadů a jejich nahodilém kupení, která ve velkém množství vytváří opět monotónnost, s ještě smutnější a neperspektivnější diagnózou. Nepochází totiž z chudoby a střídmosti podnětů, ale z přesycení podněty. Nesourodostí novodobé výstavby platíme daň nejen za vytrácení společně sdílených hodnot, ale zejména za dnes tak zdůrazňovanou a všemi očekávanou individualitu jednotlivých tvůrců, podněcovanou a umožňovanou téměř neomezenými konstrukčními a technickými možnostmi stavebnictví. Nesourodost, neobvyklost, složitost a dekonstruktivní postoje se dokonce staly tvůrčím krédem současné architektury, vyjadřujícím chaotičnost naší doby i význam virtuální reality na formování počátku 21. století.

S těmito obecnými problémy současné architektury, ještě markantnějšími v urbanistickém měřítku stavby celých městských čtvrtí, nechceme zápasit vnucenými prostředky simulace nahodilosti až nesouladu, ani naopak necítíme potřebu vnucovat dominantní jednotně řádové prostředí. Sledujeme dosažení samozřejmé a nenápadné individuality

tradiční zástavby měst i vesnic, kterou se v té době projevovaly společně sdílené hodnoty, technické možnosti i rozumná míra potřeby vyjádřit vlastní identitu staveb. Ne napodobováním forem, ale uplatňováním obdobných principů

Nenavrhujeme záměrně konkrétní řešení jednotlivých domů, ale spíše nabízíme určité principy řešení bloků a domů, zohledňující doporučení a východiska jak zástavbu na tak velkém území řešit. S vědomím, že kromě podporování nenásilně vyjádřené identity jednotlivých domů nebo bloků se není na druhé straně třeba bát vytvořit specifickou identitu celé čtvrti, např. použitím jednotného materiálu fasád v různých odstínech, třeba cihel režného zdiva, který dá čtvrti specifický nezaměnitelný charakter. Chceme nabízet umožnění individuality jednotlivých domů nebo bloků, ale v rámci definovaných regulačních principů, kterými by se zamezilo přehnané nesourodosti zástavby. Sjednotit celistvost a soudržnost prostředí materiálem nebo třeba stanoveným obdobným systémem objemového řešení jednotlivých bloků a domů, které jsme zvolili v reakci na dané konkrétní podmínky návrhu regulačního plánu, ze kterého máme vycházet.

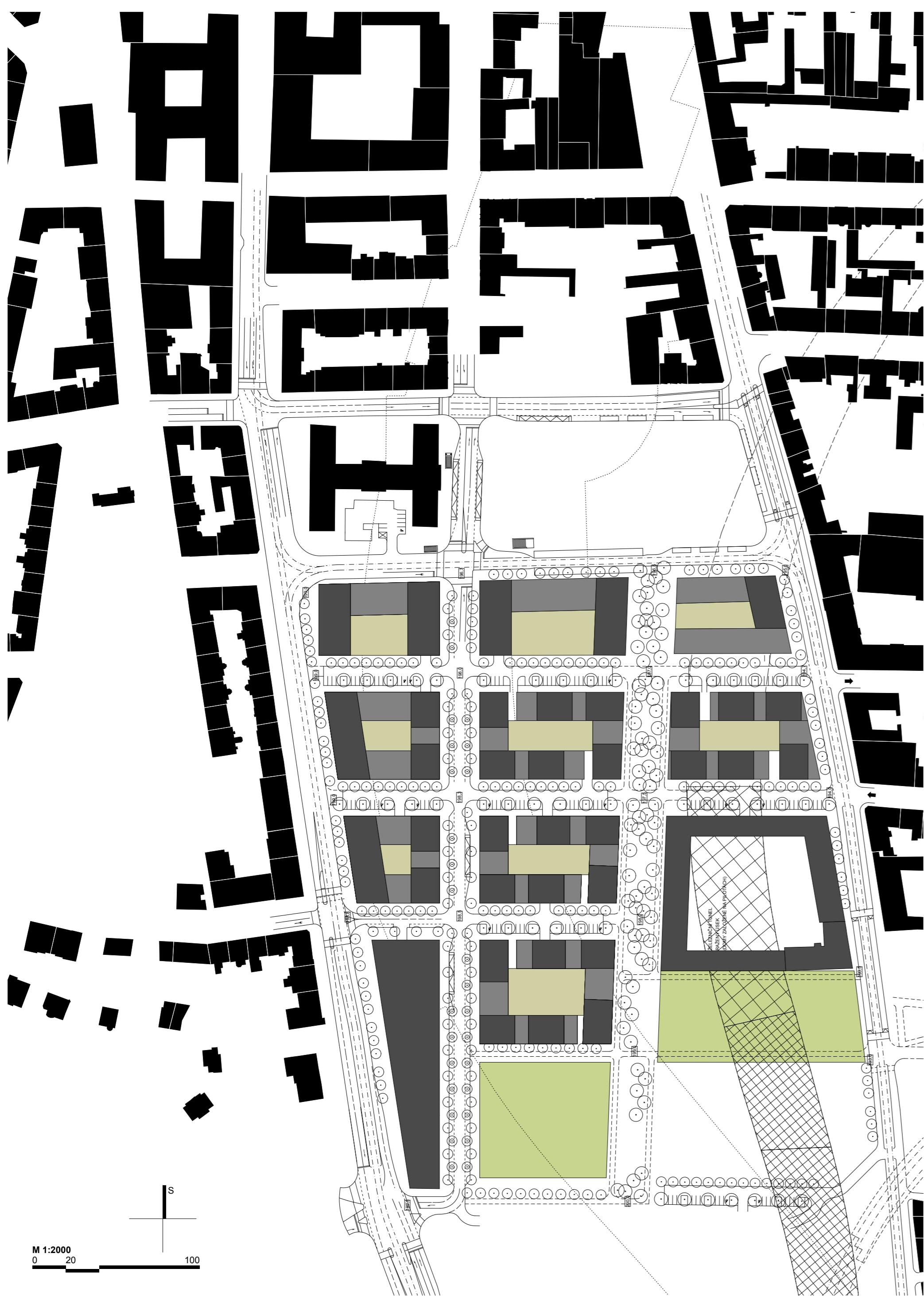
Konkrétní rovina – koncepci návrhu ovlivnila zásadně - jak v rámci podmínek daných návrhem regulačního plánu zadání soutěže, při dané předpokládané výšce bytových domů 8 nebo 9 podlaží a v drobné struktuře překvapivě malých bloků, dosáhnout kvalitního prostředí bydlení, odpovídající významu a potencionálu lokality. Kvitujeme, že studie zástavby i návrh regulačního plánu v daném prostředí Smíchova a Radlic nabízí tradiční blokovou zástavbu, kterou však bude obtížné projektovat dle obecných OTP, pokud nebudou potvrzeny PSP, zvláště při navržené „velikosti“ bloků. Nehledě na předpisy je bloková zástavba sice ideálním řešením městské struktury s tradičními formami veřejných prostorů, z hlediska kvality bytů a parametrů osvětlení a oslunění nebo výhledů z oken má však zejména ve vnitřních rozích problémová místa.

Standard bytů v blokové zástavbě je velice odvislý od velikosti dvora, kvalita bydlení je na tomto parametru přímo závislá. Místnosti bytů orientované do dvora by byly, při výšce residenčních domů až 9 podlaží, tzn. až 30 metrů a šířce dvora 28 metrů, (při předepsané hloubce sekcí pouhých 12 m, která mimochodem neumožňuje využít hloubku stavby na umístění hygienického zázemí v centru dispozice), velmi neatraktivní. Při zvětšování hloubky sekcí na optimální rozměr cca 15 metrů se šířka dvora zúží na cca 22 metrů, takže při dané výšce by šlo spíše o světlík než o dvůr.

Návrhem regulačního plánu stanovená drobná struktura blokové zástavby a malá dimenzi vnitrobloků se nakonec stala základní komponentou specifického konceptu formování bytových domů a bloků, reagující na tuto konkrétní i obecnou rovinu problému zadání. Bloky vytváříme nízké, z domů vysokých pouze 4 podlaží – parter a 3 podlaží bytů a nad touto rovinou odpovídající cca výšce říms staveb tradiční zástavby Smíchova a Radlic jsou jednotlivé sekce bytových domů hmotově formovány do věží, které umožní prosvětlení a proslunění malých vnitrobloků. Vnitřní fasády dvora nižších partií stavby jsou záměrně rozdrobeny atrii a terasami, čímž se také přispěje k prosvětlení dvorů. Kromě těchto teras jsou byty obohaceny o rohové lodžie, které mají svoji otevřeností parametry srovnatelné s balkony a přitom odpovídají městskému prostředí čtvrti. Terasy schované za fasádou s funkcí akustické bariéry jsou navrženy rovněž v nižších patrech fasády orientované do Nádražní ulice. Prostedí malých dvorů, z hlediska mikroklimatu i stavebně fyzikálních parametrů osvětlení a oslunění, je záměrně zkvalitněno i otevřením spodní uzavřené 4 podlažní části bloků ve dvou diagonálně protilehlých rozích. V těchto místech je kromě ramp do garáží rovněž umožněn průchod do vnitrobloků, který poskytuje podmínky pro zvýšení flexibility využití parteru při potřebě pronájmu na menší provozní jednotky.

Věžovitě formované hmotové řešení horních podlaží zástavby v obou verzích - přidaných odlehčených hmotách na čtyřpodlažním fundamentu v sousedství stávající zástavby i celistvě formovaných siluetách hmot domů formovaných do tvaru písmene L v centrální části zástavby projektu Smíchov – City, není navrženo jen s ohledem na zlepšení podmínek prostředí malých a úzkých spodních částí vnitrobloků, ale i ve snaze zvýšit kvalitu bytů v horních podlažích obytných věží, které poskytují standard bydlení na úrovni bodových domů – vila domů, kde má skoro každý byt obývací pokoj v ideální rohové pozici, v přímém kontaktu s rohovou lodžií. To vše samozřejmě při dosažení srovnatelných kapacit a parametrů zadání. Veškeré vnější pobytové plochy bytů v rohových partiích věží i fundamentu bytových domů, v partiích terasovitě řešených spodních podlaží bloku nebo v místě akustické bariéry 2. až 4. NP v Nádražní ulici jsou na vnější straně vůči veřejnému prostoru vymezeny obvodovou konstrukcí fasády bytových domů, která integruje tyto plochy do objemu domů, což odpovídá danému městskému prostředí řešené lokality a zároveň umožňuje tyto vnější plochy bytů klasifikovat z hlediska akustických parametrů jako vnější ochranný prostor bytů.

Ladislav Lábus



Idea - najít koncept řešení zástavby použitelný pro obě sekce zadané části území a případně i pro další bloky bytové zástavby projektu Smíchov City, jak je v úrovni objemového řešení známo. Jako východní platforma návrhu však byla uplatněna a podrobně dokumentována v regulačním plánu A69 univerzálněji nastavená zástavba sekce II. V princip řešení návrhu vychází z obecných a konkrétních podmínek běžných bloků residenční zástavby této sekce. Na specifické podmínky tří bloků podél Radlické ulice sekce I, dané jejich enormně malým rozměrem i důvodů hlukové zátěže zadanou kombinovanou funkcí náplní, předpokládáme koncepci návrhu rovněž aplikovat. Idea návrhu, jeho koncept i navrhovaná forma zástavby jsou založeny na hledání klíčových aspektů zadaní v **obecné rovině** - problému městské výstavby většího měřítka i v **konkrétní rovině** návrhu regulačního plánu od A69, který respektujeme a reagujeme na něj specifickým vězovitým formováním zástavby.

Obecná rovina - jak v rámci tak velkého projektu vystavět na území velikosti městské čtvrti či lokality tvořené několika bloky žvorodé městské prostředí, navíc v kontextu historické zástavby Smíchova a Radlic, kde by se mohly efekty monotónnosti výstavby nově čtvrti stavené v rámci jednoho projektu vůči jemně diverzité stávající zástavby ještě výrazněji projevit. Tradiční městská zástavba působí příjemně - města jsou živá, když jsou tvořena jednotlivými domy, vypovídajícími o individuálních počínech stavebníků, stavitelů a architektů, které vytváří rozmanité prostředí ulic, náměstí a parků. Když jsou velká území a celé čtvrti staveny v rámci jednoho projektu jedním developerem a nejdříve i jedním architektem, začne dominovat efekt monotónnosti, až sterilně sídlisťného působení zástavby. Můžná ještě výrazněji, když je formována do uzavřených bloků, vymezujících tradiční městské struktury veřejných prostorů, kde jsme na různorodost více zvyklí, než v modernistických oteřených sovětských strukturách.

Doporučujeme bloky a nejlépe jednotlivé domy zadat různým architektům, což je i jedním z cílů zadaní a tomu přizpůsobujeme koncept i formu návrhu. Jednotliví soutěžící jsou však osloveni, aby navrhli nejen celý blok, ale minimálně 3 nebo 2 bloky, nebo dokonce 5 bloků, řeší-li obě sekce. Pokud máme současným návrhem vyjádřit doporučení a zobrazit přesvědčení o potřebě podporování identity jednotlivých domů přirozeným způsobem zadaním stavět více architektem, je obtížné se „vázně“ zabývat architekturou fasád několika bloků. Nechtěli jsme jít cestou, že budeme „nevázně“ simulovat různorodost zástavby kupením „nápadů“, jak navrhout pro každý dům individuální výraz fasády. Náš soutěžní projekt proto vyjadřuje zejména ve fasádách „pouze“ doporučené obecné zásady a principy řešení celku, které by neměly být pojímány jako definitivní konkrétní rozhodnutí řešení o jednotlivých partiích domů.

Návrh je v podstatě podrobný regulační plán založený na specifickém objemovém formování čtvrti vězovitými hmotami 6 domů v obou blocích sekce II nebo hmotami 3 domů v malých blocích sekce I, předvedený ve dvou verzích. V krajních blocích, v kontextu se stávající historickou zástavbou v Nádražní a Radlické ulici, jsou navrženy hmotové odlehčené horizontálně členěné věže, osazené na ploše střechy výrazově záměrně kompaktnějšího a těššího čtyřpodlažního fundamentu spodních podlaží domů, s výškou odvozenou z okolní stávající zástavby.

Ve středních blocích severojižní osy zástavby jsou navrženy kompaktní věžovité domy s denitou siluetou formovanou do tvaru písmene L, která podporuje identitu jednotlivých domů hmotovým odštěkáním horních partií jejich objemů.

Zároveň navrhujeme posilovat kromě identity domů i integritu prostředí, třeba podobným materiálem pro jednotlivé bloky, při uplatňování různých odstínů barevnosti. Nechceme dosáhnout individuálním zadaním domů různým architektem přitažlivého zódrážování neládu naší doby, ale hledat tón v tom na čem se shodneme, že můžeme společně sdílet a přitom podporovat vlastní identitu domů, aplikaci variací různých prvků a principů jejich uplatnění či formování.

Problém současné architektury není totiž jen v monotónnosti a z ní pramenící anonymitě prostředí nové zástavby, ale paradoxně i naopak – v nesourodosti pramenící z arogance a nezakotvenosti nápadů a jejich nahodilým kupení, která ve velkém množství vytváří opět monotónnost, a ještě smutnější je nerespektivnější diagnóza. Nepočítá totiž z chudoby a střídmosti podnětů, ale z přetyčení podnětů. Nesourodostí novodobé výstavby platíme daň nejen za vyšší sociálně sdílených hodnot, ale zejména za dnes tak zdůrazňovanou a všemi očekávanou individualitu jednotlivých věžů, podčiňovanou a umocňovanou téměř neomezenými konstrukčními a technickými možnostmi stavebnictví. Nesourodost, nevykřídlost, složičnost a dekonstruktivistní postoje se dokonce staly tvůrčím krédem současné architektury, vyjadřujícím chaotičnost naší doby i význam virtuální reality na formování počátku 21. století.

S těmito obecnými problémy současné architektury, ještě markantnějšími v urbanistickém měřítku stavby celých městských čtvrtí, nechceme zápasit vnučenými prostředky simulace nahodilosti až nesouladu, ani naukajíc nechtíme potěbu vnucovat dominantní jednotné řádové prostředí. Sledujeme dosud zejména a nenapodobitelně a nenapodobitelně tradiční zástavby měst i vesnic, kterou se v té době projevily společně sdílené hodnoty, technické možnosti i rozumná míra potřeby vyjádřit vlastní identitu staveb. Ne napodobováním forem, ale uplatňováním obdobných principů.

Navrhujeme záměrně konkrétní řešení jednotlivých domů, ale spíše nabízíme určité principy řešení bloků a domů, zohledňující doporučení a východiska jak zástavbu na tak velkém území řešit. S vědomím, že kromě podporování nenásilné vyjádřené identity jednotlivých domů nebo bloků se není na druhé straně třeba bát vytvořit specifickou identitu celé čtvrti, např. použitím jednotného materiálu fasád v různých odstínech, třeba chetě režného zářiva, který dá čtvrti specifický nezaměnitelný charakter. Chceme nabídnout umocnění individuality jednotlivých domů nebo bloků, ale v rámci definovaných regulačních principů, kterými by se záměrně přehrávané nesourodost zástavby. Společnost celistvost a soudržnost prostředí materiálem nebo třeba stanoveným obdobným systémem objemového řešení jednotlivých bloků a domů, které jsme zvolili v reakci na dané konkrétní podmínky návrhu regulačního plánu, ze kterého máme vycházet.

Konkrétní rovina – koncepcí návrhu ovlivnila zásadně - jak v rámci podmínek daných návrhem regulačního plánu zadaní soutěže, při dané předpokládané výšce bytových domů 8 nebo 9 podlaží a v drobné struktuře převažující malých bloků, dosáhnout kvalitního prostředí bydlení, odpovídající významu a potenciálu výstavby v potenciálu lokality. Kvalitně, že studie zástavby i návrh regulačního plánu v daném prostředí Smíchova a Radlic nabízí tradiční blokovou zástavbu, kterou však bude obtížné projektovat dle obecných OTP, pokud nebudou potvrzeny PSP, zvláště při navržené „velikosti“ bloků. Nelhede na předpisy je bloková zástavba sice ideálním řešením městské struktury s tradiční formami veřejných prostorů, z hlediska kvality bytu a parametru osvětlení a oslunění a oslunění nebo výhledu z oken má však zejména ve vnitřních rozích problémová místa.

Standard bytů v blokové zástavbě je velice odvislý od velikosti dvora, kvalita bydlení je na tomto parametru přímo závislá. Místnost bytů orientované do dvora by byly, při výšce residenčních domů až 9 podlaží, tzn. až 30 metrů a šířka dvora 28 metrů, při předpokládané výšce bytů použitých 12 m, která mimořádně neumožňuje využití hloubku stavby na umístění hygienického zázemí v centru dispozice, velmi neatraktivní. Při zřetěvování hloubky sekci na optimální rozměr cca 15 metrů se šířka dvora zúží na cca 22 metrů, takže při dané výšce by šlo spíše o světlík než o dvůr.

Návrhem regulačního plánu stanovená drobná struktura blokové zástavby a malá dimenze vnitrobloků se nakonec stala základní komponentou specifického konceptu formování bytových domů a bloků, reagující na tuto konkrétní i obecnou rovinu problému zadaní. Bloky vytváříme nízké, s domů vysokých pouze 4 podlaží – parter a 3 podlaží bytů a nad touto rovinou odpovídající cca výšce fms staveb tradiční zástavby Smíchova a Radlic jsou jednotlivé sekce bytových domů hmotově formovány do věží, které umožní prosvětlení a oslunění malých vnitrobloků. Vnitřní fasády dvora nižších partií stávající bytové zástavby jsou záměrně rozčleněny a terasami, čímž se také přispěje k prosvětlení dvora. Kromě těchto teras jsou byly obloženy a rohové lodže, které mají svoji otevřenost parametry srovnatelné s balkony a přitom odpovídají městskému prostředí čtvrti. Terasy schované za fasádou s funkcí akustické bariéry jsou navrženy rovněž v nižších patrech fasády orientované do Nádražní ulice. Prostedí malých dvorů, z hlediska mikroklimatu i stavební fyzikálních parametrů osvětlení a oslunění, je záměrně z kvalitního i oteplením spodní uzavřené 4 podlažní části bloků ve dvou diagonálně protiběžných rozích. V těchto místech je kromě ramp do garáží rovněž umožněn průchod do vnitrobloků, který poskytuje podmínky pro zvýšení flexibility využití parteru při potřebě pronájem na menší provozní jednotky.

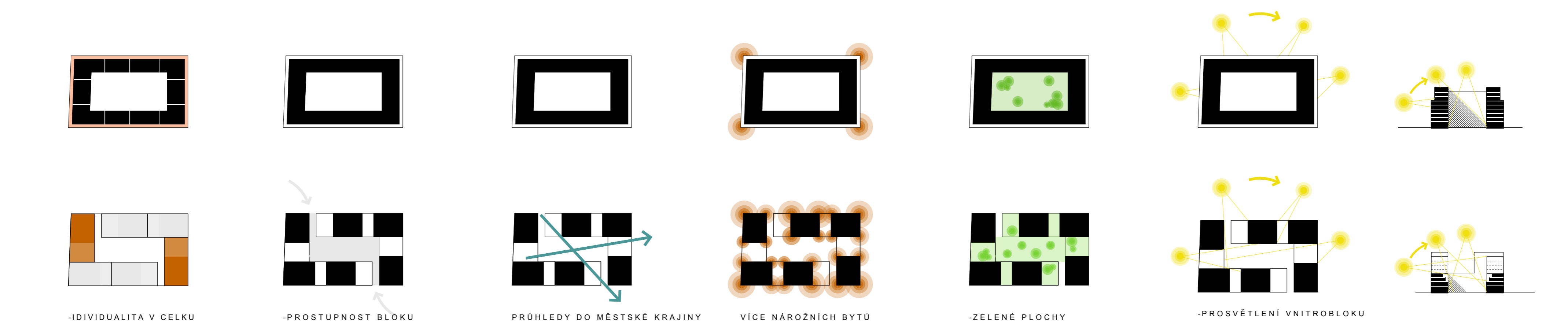
Věžovité formované hmotové řešení horních podlaží zástavby v obou verzích - přidáním odlehčených hmot na čtyřpodlažním fundamentu v sousedství stávající zástavby i celistvě formovaných siluetách hmot domů formovaných do tvaru písmene L v centrální části zástavby projektu Smíchov - City, není navrženo jen s ohledem na zlepšení podmínek prostředí malých a užkých spodních částí vnitrobloků, ale i ve snaze zvýšit kvalitu bytů v horních podlažích obytných věží, které poskytují standard bydlení na úrovni bodových domů – vila domů, kde má skoro každý byt obyvatel pokoj v ideální rohové pozici, v přímém kontaktu s rohovou lodží. To vše samozřejmě při dosažení srovnatelných kapacit a parametrů zadaní. Veškeré vnější pobytové plochy bytů v rohových partiích věží i fundamentu bytových domů, v partiích terasovitě řešených spodních podlaží bloků nebo v místě akustické bariéry 2. až 4. NP v Nádražní ulici jsou na vnější straně věžového prostoru vymezeny odvozenou konstrukcí fasády bytových domů, která integruje tyto plochy do objemu domů, což odpovídá danému městskému prostředí řešené lokality a zároveň umožňuje tyto vnější plochy bytů klasifikovat z hlediska akustických parametrů jako vnější ochranný prostor bytů.

Ladislav Lábus

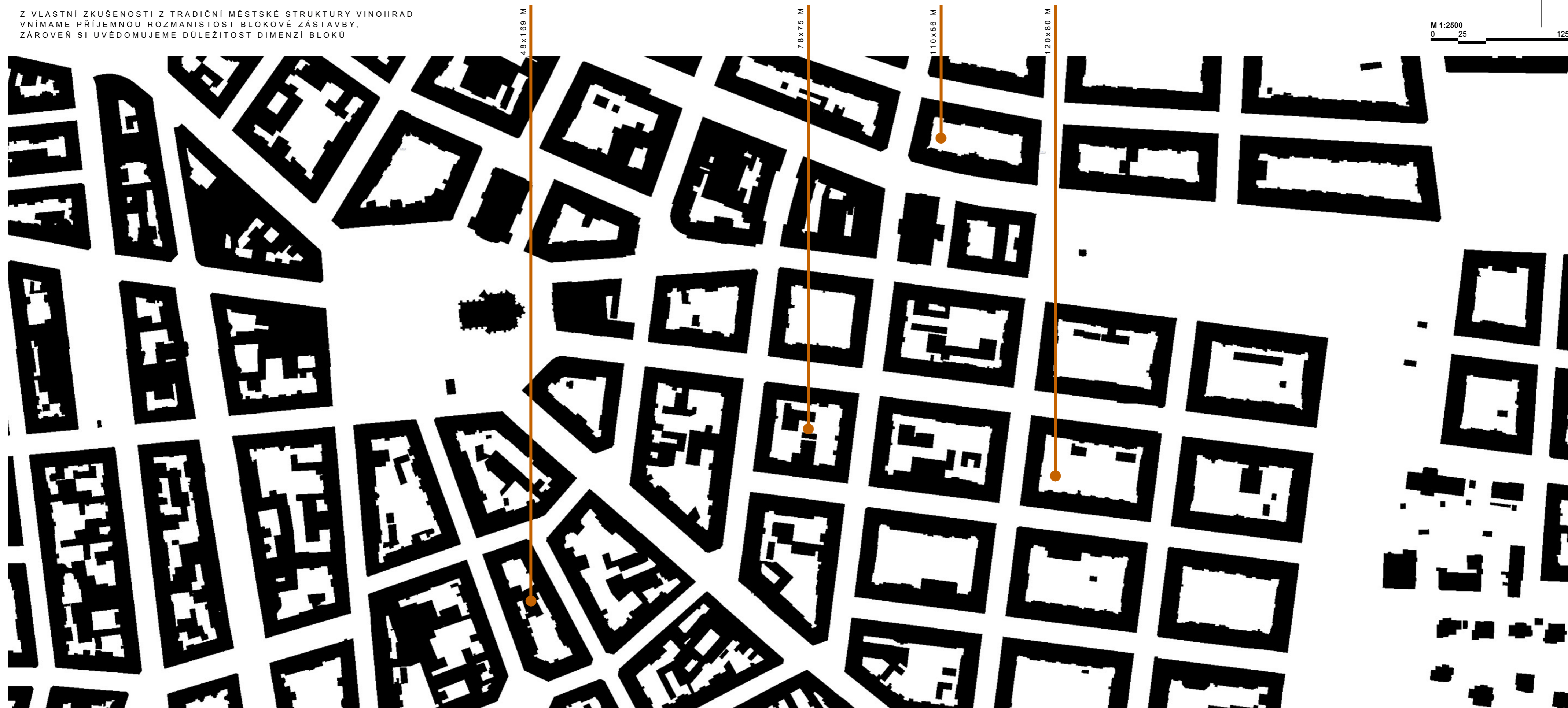
SEKCE II.

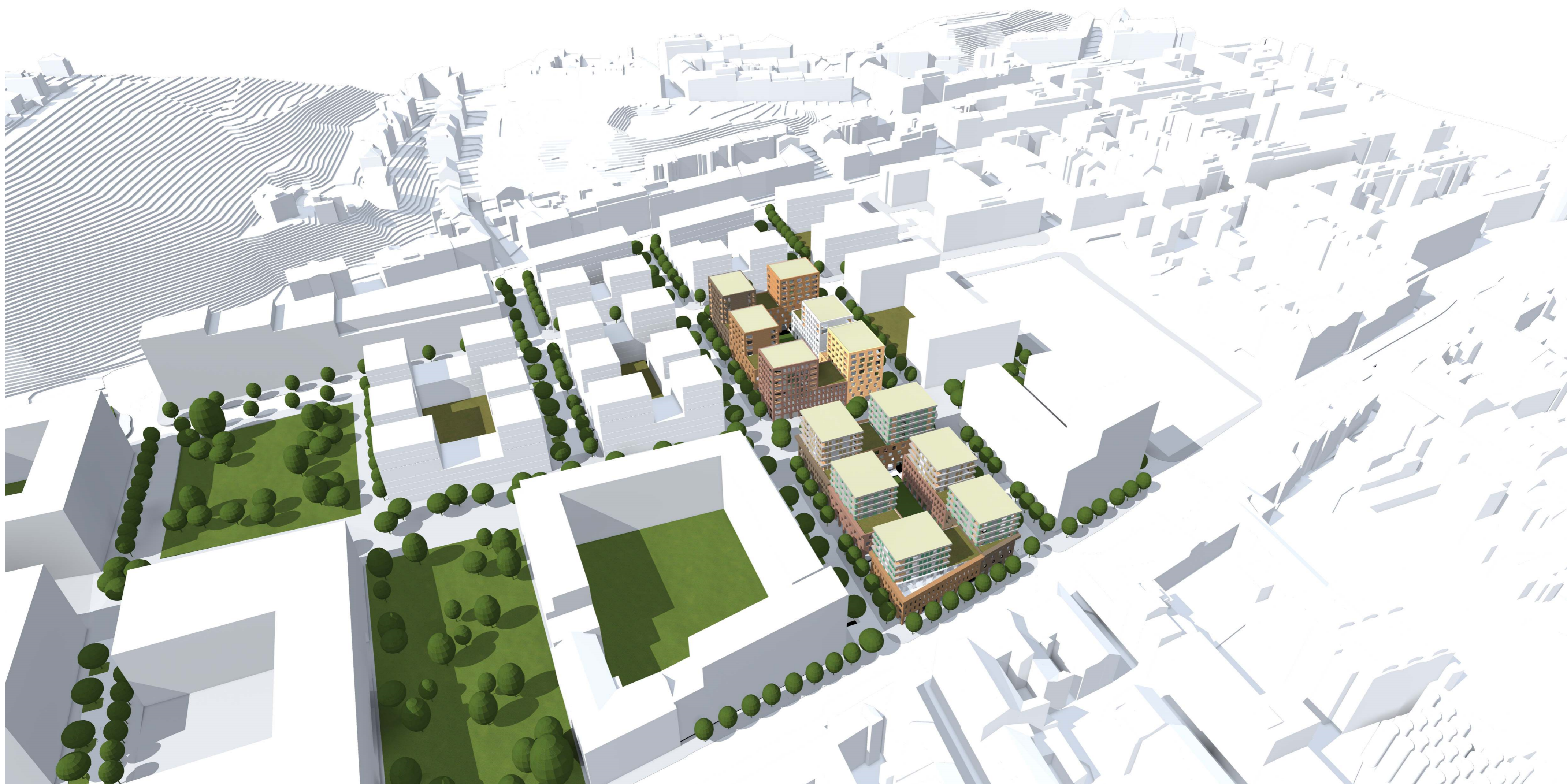
BLOK	MIRRE FOULIČNÍ PLOCHY				ČISTÉ FOULIČNÍ PLOCHY				POČET BYTŮ A PARIKOVACÍCH STÁNÍ								
	STAV. ULICE	KANALIZACE	STVY	PARKOVÁNÍ	CELKEM	STAV. ULICE	KANALIZACE	STVY	CELKEM	STV. ULICE	STV. ULICE	STV. ULICE	STV. ULICE	STV. ULICE	STV. ULICE	STV. ULICE	STV. ULICE
1 NP	0	0	0	0	0	0	0	0	0	0	0	0	0	0	0	0	0
2 NP	0	0	0	0	0	0	0	0	0	0	0	0	0	0	0	0	0
3 NP	0	0	0	0	0	0	0	0	0	0	0	0	0	0	0	0	0
4 NP	0	0	0	0	0	0	0	0	0	0	0	0	0	0	0	0	0
5 NP	0	0	0	0	0	0	0	0	0	0	0	0	0	0	0	0	0
6 NP	0	0	0	0	0	0	0	0	0	0	0	0	0	0	0	0	0
7 NP	0	0	0	0	0	0	0	0	0	0	0	0	0	0	0	0	0
8 NP	0	0	0	0	0	0	0	0	0	0	0	0	0	0	0	0	0
9 NP	0	0	0	0	0	0	0	0	0	0	0	0	0	0	0	0	0
CELKEM NP	0	0	0	0	0	0	0	0	0	0	0	0	0	0	0	0	0
1 PP	0	0	0	0	0	0	0	0	0	0	0	0	0	0	0	0	0
2 PP	0	0	0	0	0	0	0	0	0	0	0	0	0	0	0	0	0
CELKEM PP	0	0	0	0	0	0	0	0	0	0	0	0	0	0	0	0	0
CELKEM	0	0	0	0	0	0	0	0	0	0	0	0	0	0	0	0	0

KONCEPT



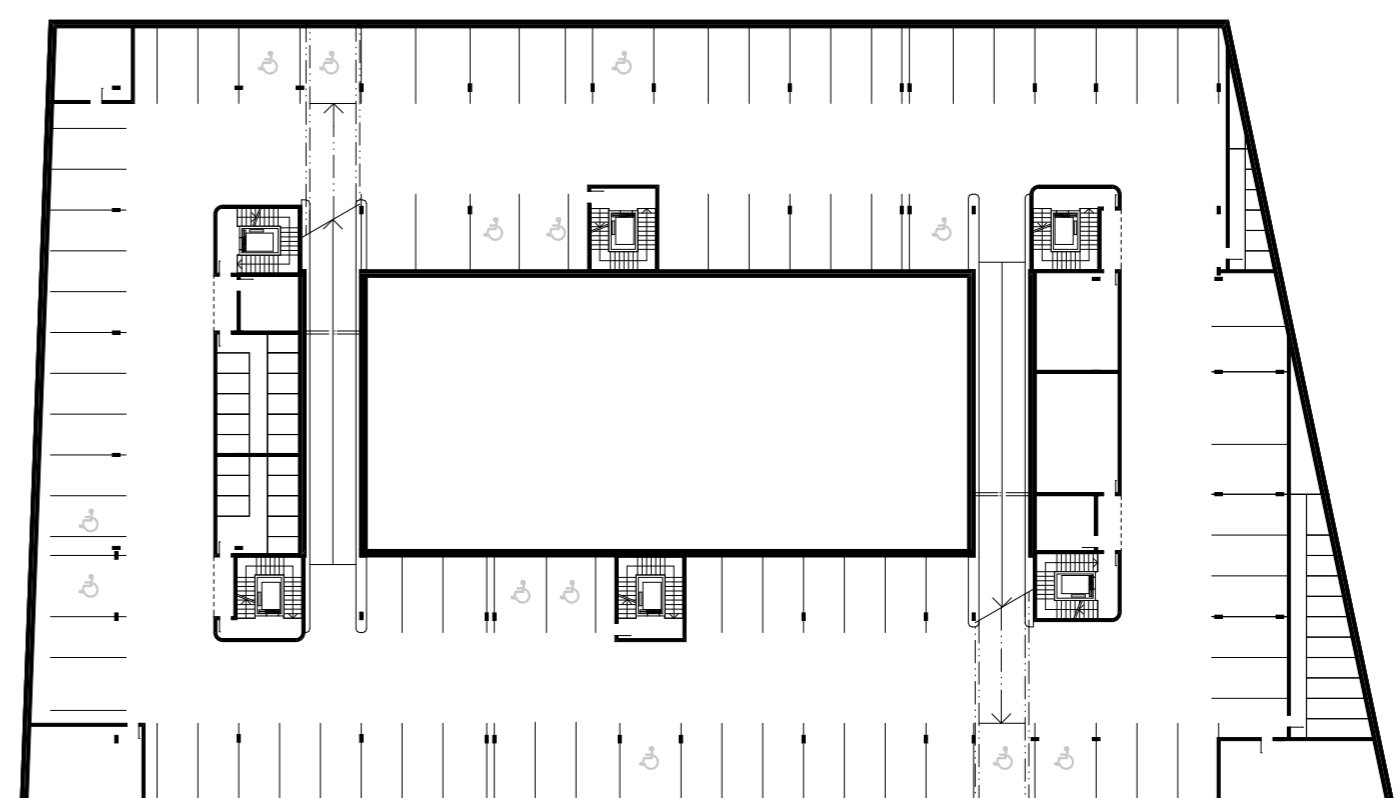
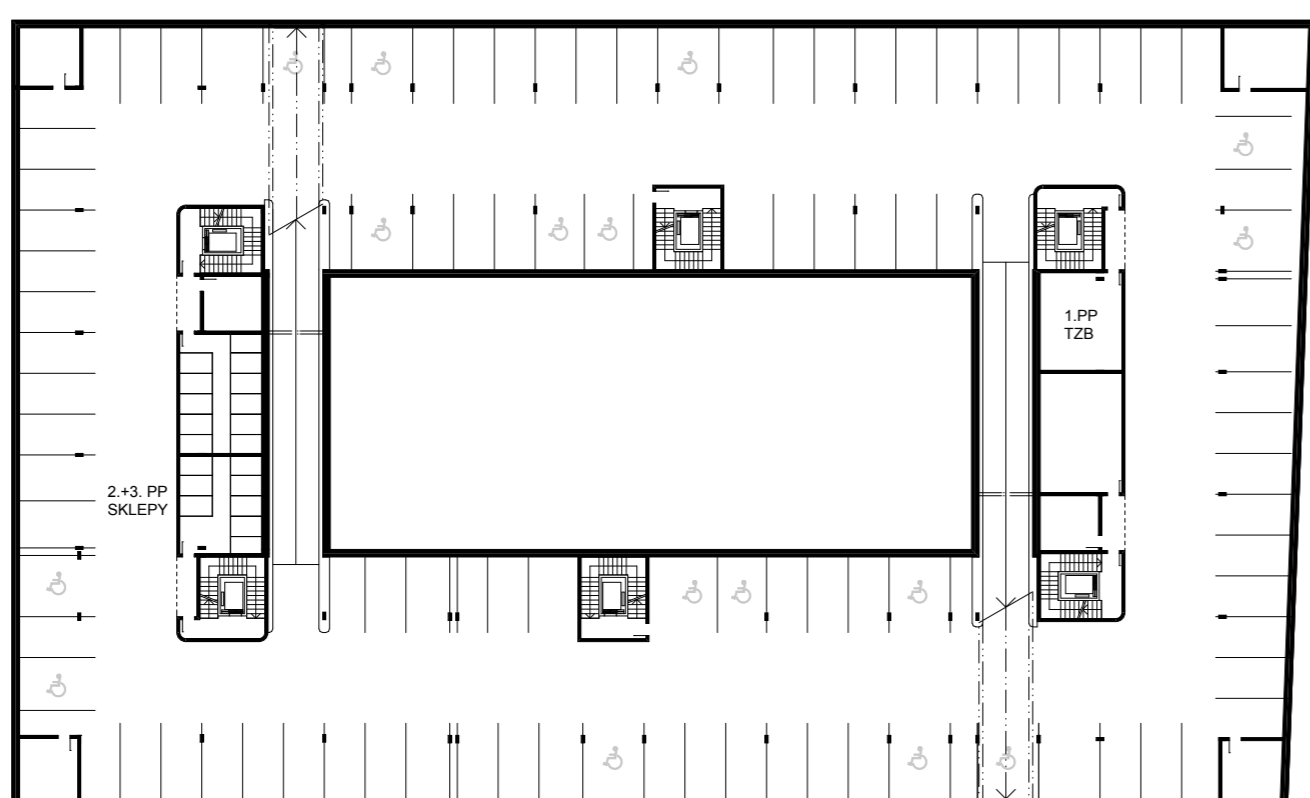
Z VLASTNÍ ZKUŠENOSTI Z TRADIČNÍ MĚSTSKÉ STRUKTURY VINOHRAD VNÍMÁME PŘÍJEMNOU ROZMANITOST BLOKOVÉ ZÁSTAVBY. ZÁROVEŇ SI UVĚDOMUJEME DŮLEŽITOST DIMENZÍ BLOKU





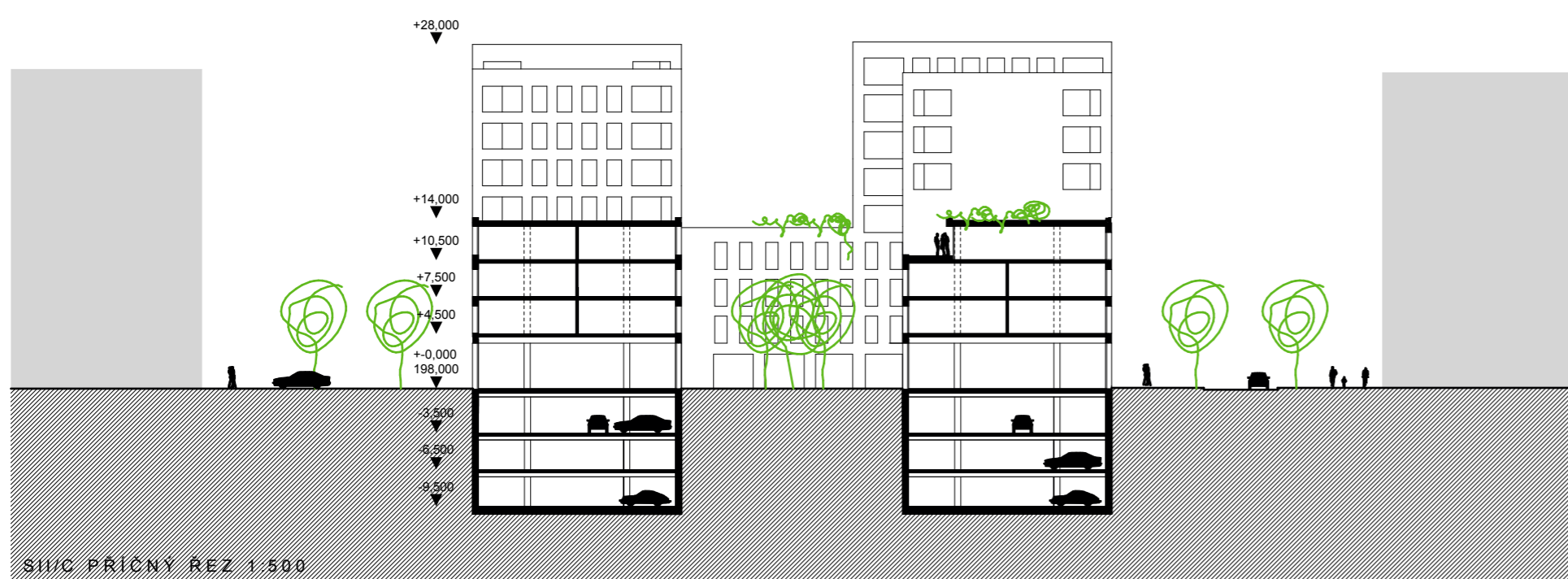
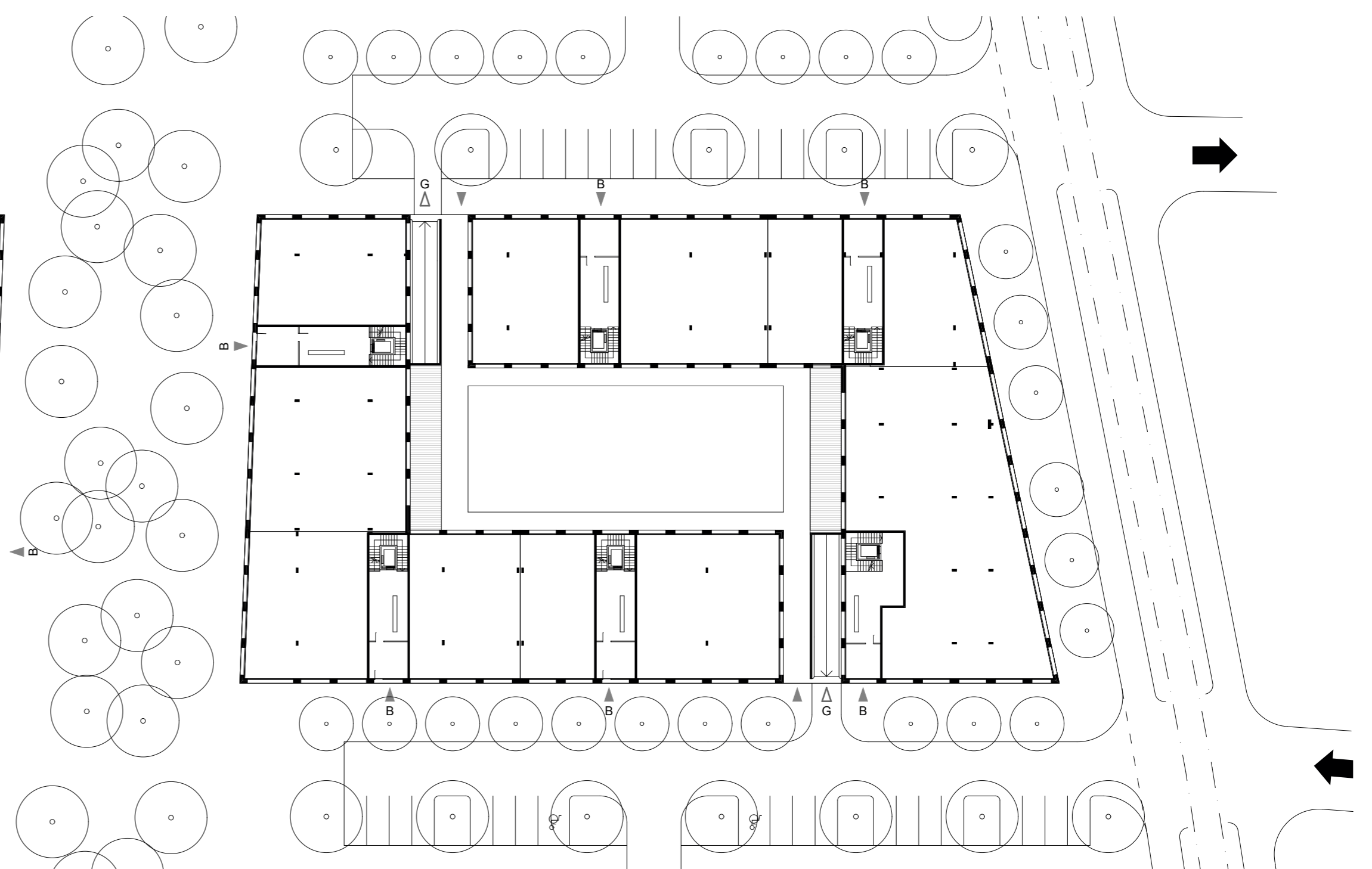
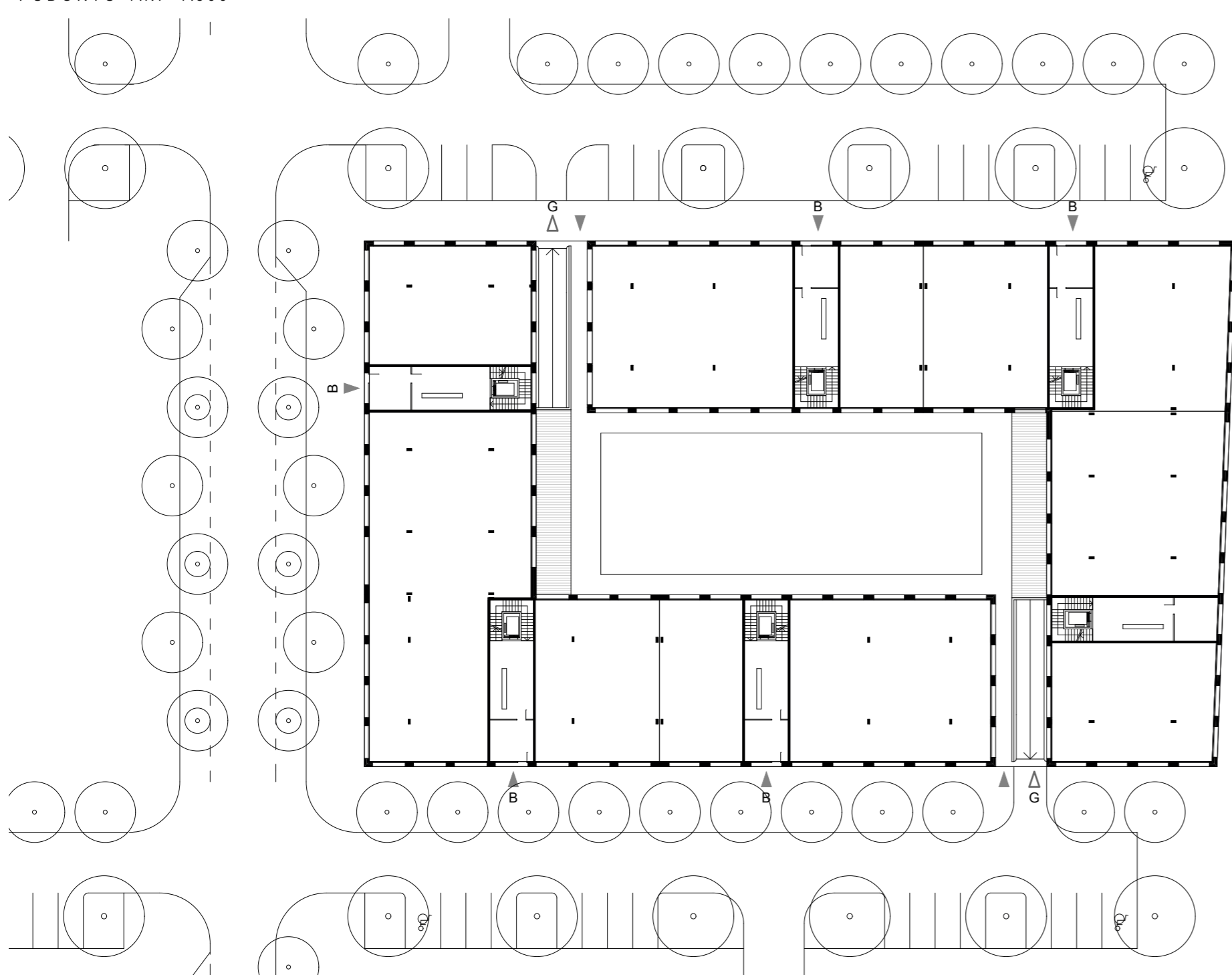


NÁDRAŽNÍ ULICE



PŮDORYS 1.PP 1:500

PŮDORYS 1.NP 1:500



SII/C PŘÍČNÝ ŘEZ 1:500



SII/D POHLED Z NÁDRAŽNÍ ULICE 1:500

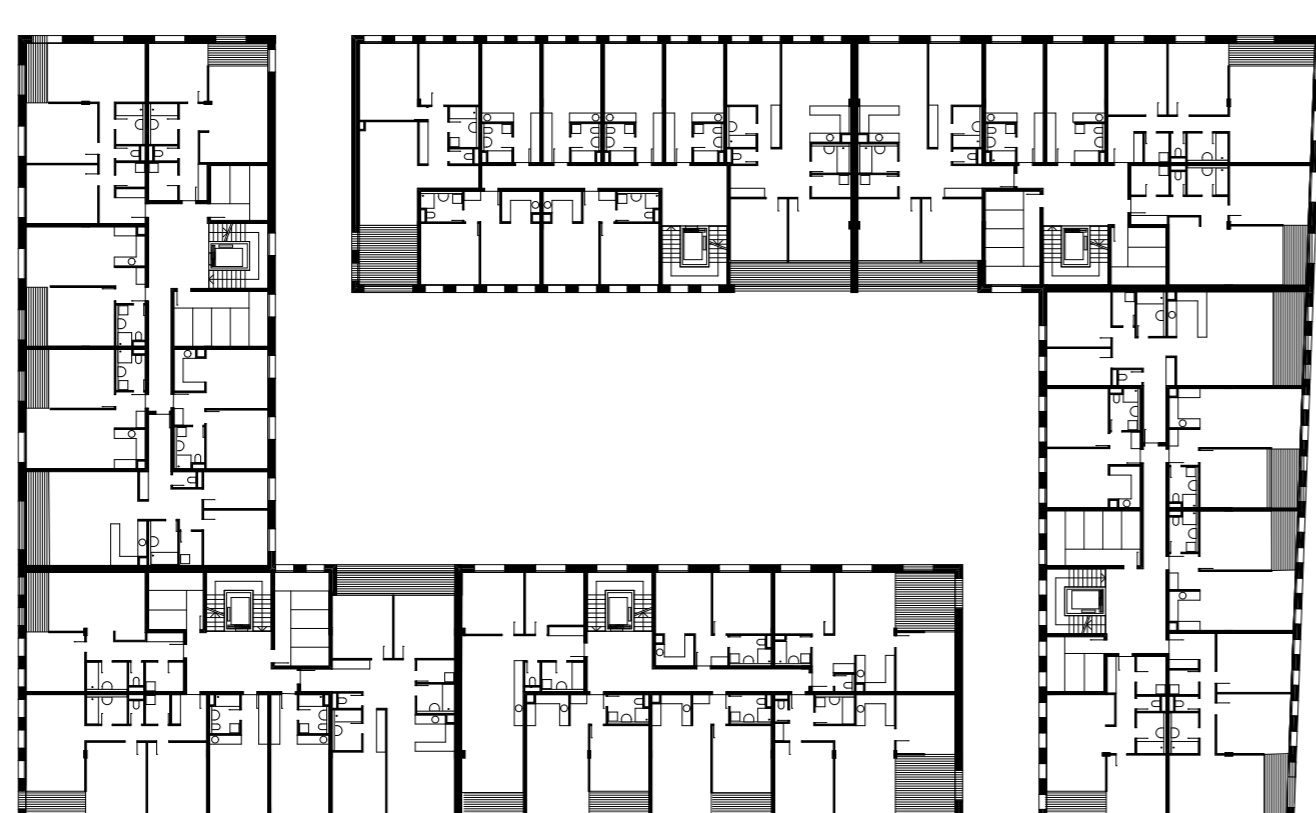


SII/E POHLED Z ULICE STRUPOEŽNICKÉHO 1:500



SII/F BOULEVARD 1:500





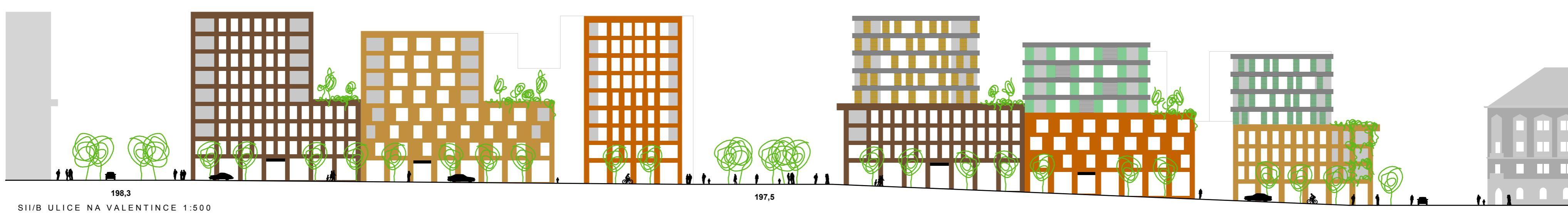
PŮDORYS 4.NP 1:500



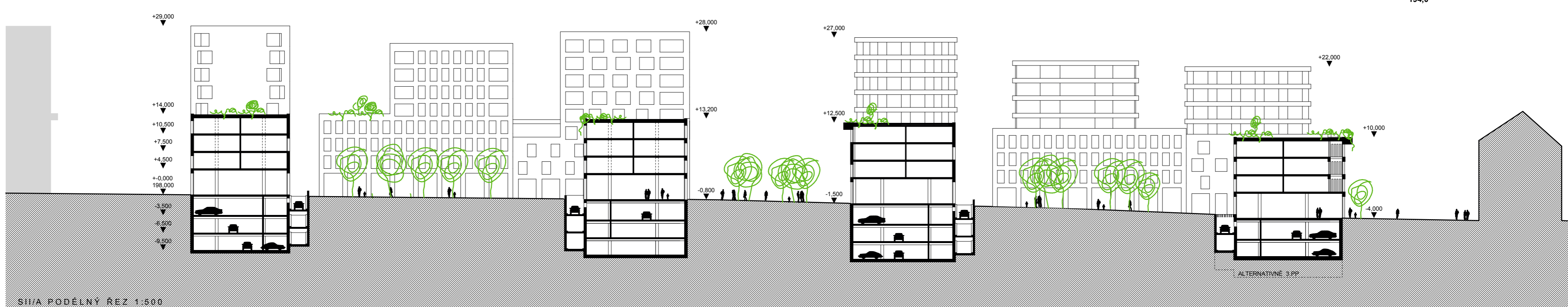
PŮDORYS 5.(6.)NP 1:500



PŮDORYS 7.-8. (9.) NP 1:500



SIIB ULICE NA VALENTINCE 1:500



SII/A PODÉLNÝ ŘEZ 1:500

