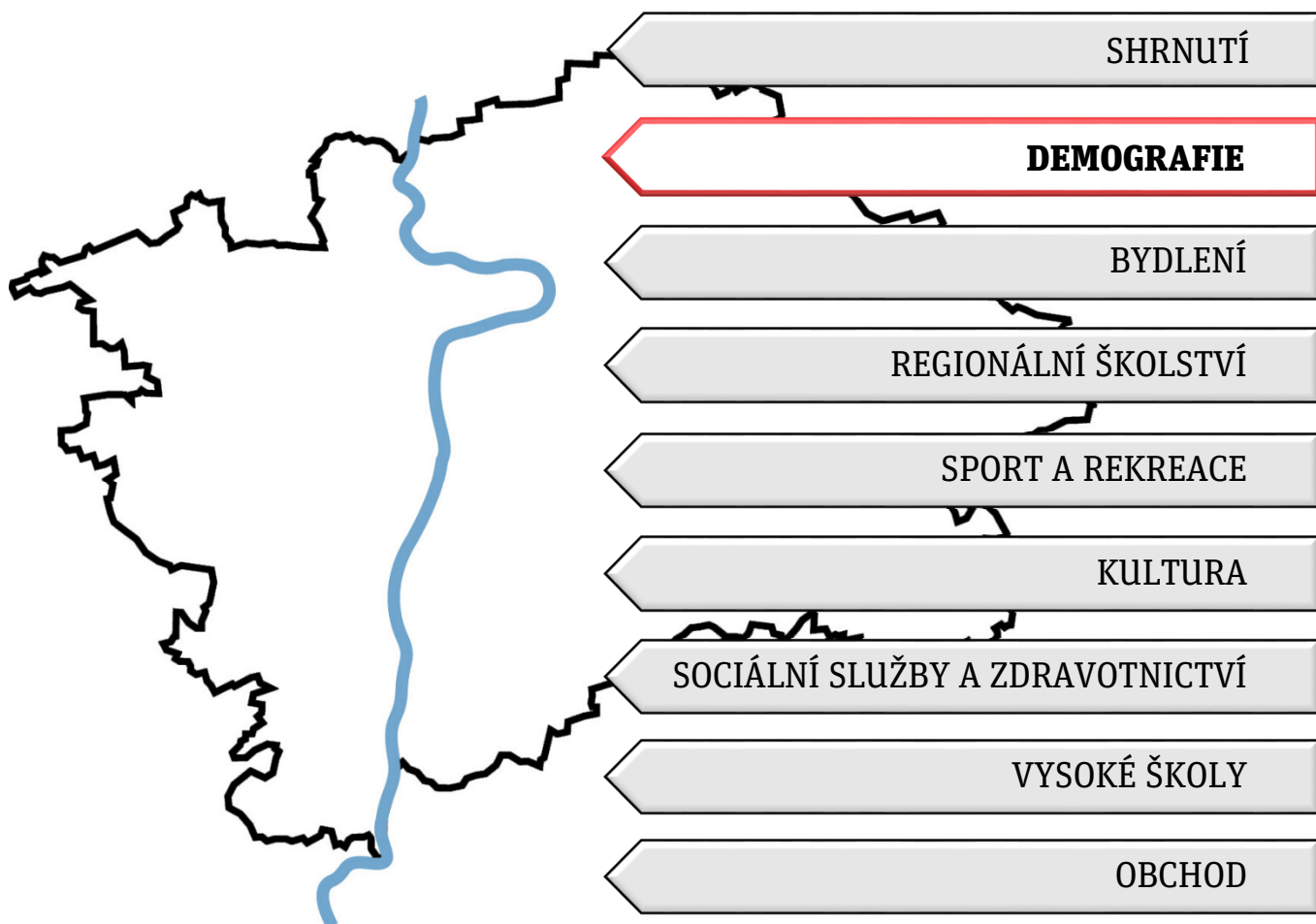




IPR
PRAHA

SEKCE STRATEGIÍ A POLITIK

Demografie, bydlení a veřejná vybavenost v Praze



červen 2015



IPR
PRAHA

ANALÝZA A PROGNÓZA DEMOGRAFICKÉHO VÝVOJE PRAHY

OBSAH

Úvod	5
1. Analýza populačního vývoje Prahy	5
2. Prognóza vývoje počtu obyvatel a věkové struktury Prahy do roku 2050	8
3. Prognóza vývoje počtu obyvatel a věkové struktury Prahy do roku 2020 na menších prostorových jednotkách	11
Závěry a doporučení	13
Seznam použitých zdrojů	15

RNDr. Tomáš Brabec, Ph.D.

IPR Praha, Sekce strategií a politik
Demografie, bydlení a veřejná vybavenost: Demografie
Analýza a prognóza demografického vývoje Prahy

© Institut plánování a rozvoje hlavního města Prahy, 2015
Všechna práva vyhrazena
Elektronická verze dokumentu je dostupná na www.iprpraha.cz
ISBN 978-80-87931-37-0
ISBN 978-80-87931-38-7 (pdf)

Úvod

Praha čelí mnoha výzvám, na které musí co nejdříve reagovat. Jednou z takových výzev je adaptovat se na demografické změny, které probíhají a v budoucnosti budou probíhat. Demografická témata mají výhodu, že je relativně snadné predikovat budoucí vývoj. Můžeme vytvářet populační prognózy do poměrně vzdáleného časového horizontu. Na základě takových prognóz můžeme vytvářet opatření, které ve svém důsledku mohou budoucí vývoj změnit žádoucím směrem. Praha je migračně velmi atraktivní, vždy přitahovala a s vysokou pravděpodobností bude dále přitahovat imigranty jak z Česka, tak především z ciziny. Bude proto docházet k nárůstu počtu i podílu cizinců. Důsledkem zvyšování střední délky života bude docházet ke zvyšování počtu seniorů. Úroveň plodnosti je v Praze pod hranicí reprodukce populace a je nižší než západoevropský průměr. Dochází také k nerovnosti mezi demografickým vývojem města a vybaveností veřejnou infrastrukturou, kdy populačně roste především zázemí města a naopak ubývá obyvatel v centru.

Hl. m. Praha a především její představitelé musí reagovat na všechny tyto proměny demografického vývoje. Tato krátká studie se bude nejdříve věnovat analýze populačního vývoje, včetně věkové struktury či prostorové distribuci obyvatel hl. m. Prahy. Posléze se zaměříme na populační prognózu Prahy do roku 2050 a ve větším územním detailu do roku 2020. Nakonec shrneme závěry a přidáme doporučení, které vycházejí především z připravované Aktualizace Strategického plánu hl. m. Prahy právě zpracovávané na IPR Praha.

1. Analýza populačního vývoje Prahy

Populační vývoj územního celku je vždy ovlivňován mírou porodnosti, úmrtnosti a migračního salda (rozdíl mezi počtem přistěhovaných a vystěhovaných). Přičemž vývoj počtu obyvatel měst je zpravidla ovlivňován především migrací. Praha jako ekonomicky dominantní centrum republiky dlouhodobě přitahovala a přitahuje imigranty z celé republiky a v posledních letech i z ciziny. Počet obyvatel Prahy se snižoval pouze v několika obdobích (Graf 1). Mezi lety 1995–2001 došlo k poklesu absolutního počtu obyvatel především z důvodu snížení porodnosti a růstu vystěhovaných obyvatel za administrativní hranice města. Bytová výstavba v Praze v té době stagnovala. Stavěly se spíše individuální rodinné domy v obcích za hranicemi města. Od roku 2002 dochází k růstu obyvatel především díky přílivu zahraničních imigrantů¹, ale také díky oživení porodnosti a mírně klesající úrovni úmrtnosti. Tato doba byla charakterizovaná vysokým ekonomickým růstem a výstavbou velkých rezidenčních developerských projektů. Příliv zahraničních imigrantů, růst ekonomiky i stavební rozvoj vrcholil v roce 2008. Z důvodu ekonomického poklesu a útlumu bytové výstavby docházelo mezi lety 2010 až 2013 ke zpomalení růstu či dokonce k poklesu počtu obyvatel Prahy. V roce 2014 jsme již byli svědky zvýšení počtu obyvatel a také do budoucna můžeme očekávat růst počtu obyvatel Prahy.

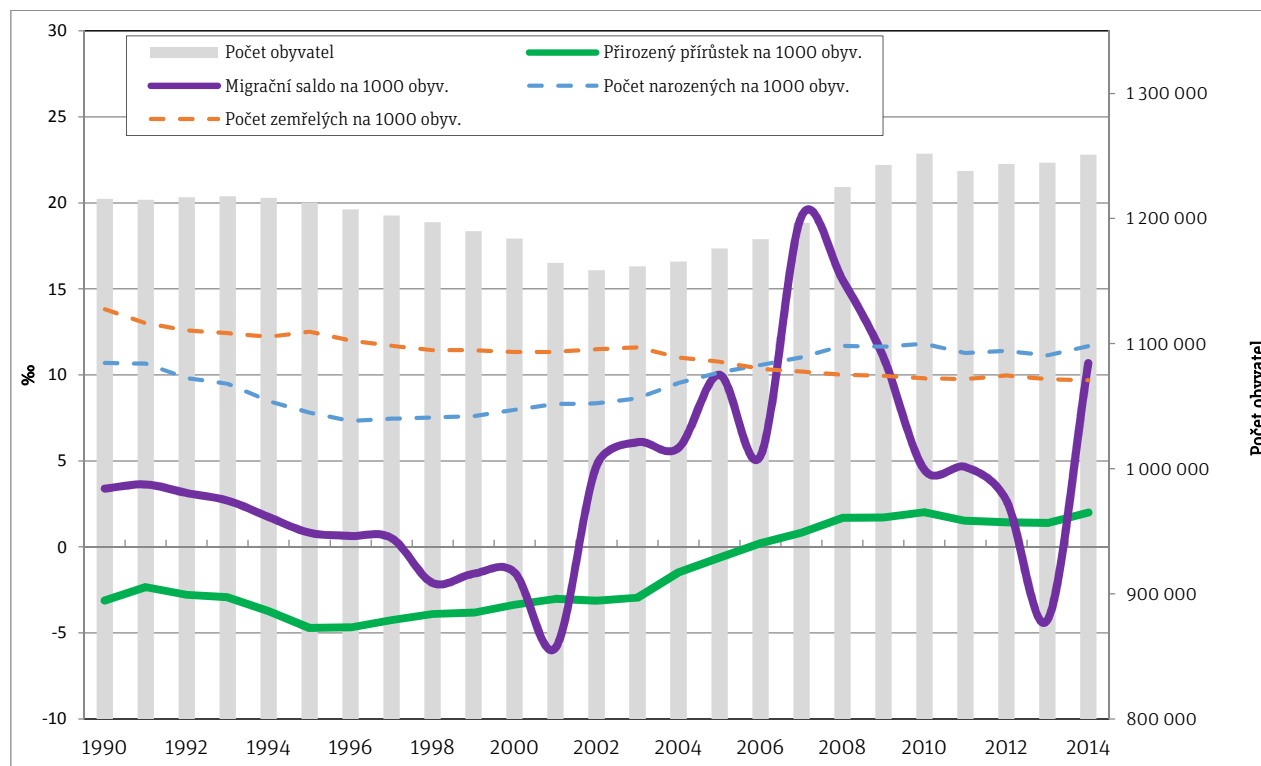
Obecně bývá ve velkých městech nižší úroveň plodnosti, než je celostátní průměr a naopak zde bývají vyšší hodnoty střední délky života (naděje dožití). V letech 2010 až 2014 se hodnota úhrnné plodnosti v Praze stabilizovala kolem 1,35 dítěte na ženu ve fertlním období jejího života, ve stejném období byla hodnota v celém Česku 1,46 dítěte na ženu. Tyto hodnoty se pohybují pod evropským průměrem a jsou hluboko pod hranicí zachovy populace (2,1 dítěte na ženu). I přes nízkou hodnotu úhrnné plodnosti je přirozený přírůstek v Praze od roku 2006 kladný. Je to nicméně způsobeno jednak klesající úmrtností (ve věku vymírání jsou nyní populačně relativně slabé ročníky z 30. let 20. století) a především emigrací starších lidí z Prahy.

Na celkový počet obyvatel má nicméně hlavní vliv hodnota migračního salda (rozdíl mezi počtem přistěhovaných a vystěhovaných). Právě zahraniční migrace má v posledních letech hlavní vliv na vývoj počtu obyvatel Prahy. Z Grafu 2 je patrné, že zatímco migrační saldo Prahy českých občanů je dlouhodobě záporné, počet přistěhovaných cizinců výrazně převyšuje počet vystěhovaných. V 90. letech 20. století se do Prahy začali stěhovat sociálně silnější cizinci (především ze západní Evropy a USA), i sociálně slabší cizinci (především z Ukrajiny, Slovenska, Vietnamu). Počet cizinců v Praze i v Česku se v posledních letech prakticky neustále zvyšuje (Graf 3). Vyšší nárůst je patrný především po roce 2000, kdy se Česko stává z tranzitní cílovou, imigrační zemí. Imigranti přicházejí do Česka zejména za účelem realizace ekonomických aktivit, tedy za prací (viz např. Drbohlav 2011). Nejvyšší růst počtu cizinců byl v letech 2004–2007 v době výrazného vzestupu české

¹ Ke zvýšení počtu obyvatel přispěla i změna definice obyvatele České republiky v roce 2001. Od tohoto roku se do statistiky počtu obyvatel započítávají i cizinci s dlouhodobým vízem (nad 90 dnů) nebo s povolením k dlouhodobému pobytu. Tato administrativní změna vedla k posílení významu zahraničních migrantů do celkového počtu obyvatel v Praze.

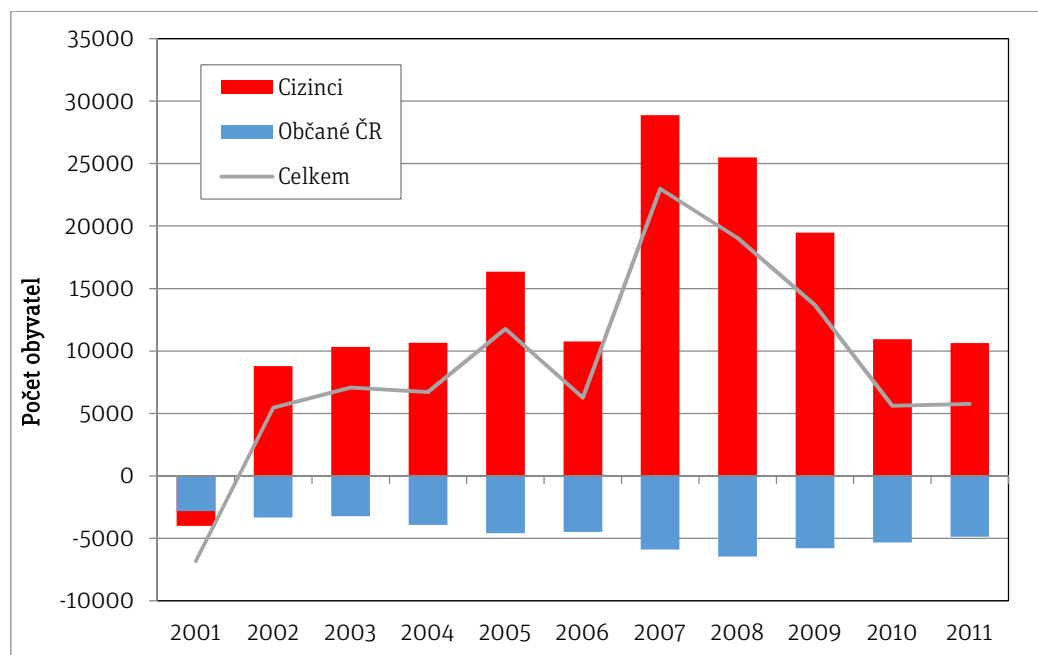
ekonomiky, se kterým byl spojen růst stavební aktivity a pokles nezaměstnanosti. V roce 2008 v důsledku ekonomické recese došlo k poklesu pracovních míst, který se odrazil i na poklesu celkového počtu cizinců žijících v Česku. V posledních letech jsme ovšem svědky opětovného (i když mírnějšího) nárůstu počtu cizinců.

Graf 1: Populační vývoj Prahy v letech 1990 až 2014



Zdroj: ČSÚ

Graf 2: Migrační saldo v Praze v letech 2001 až 2011 podle státního občanství

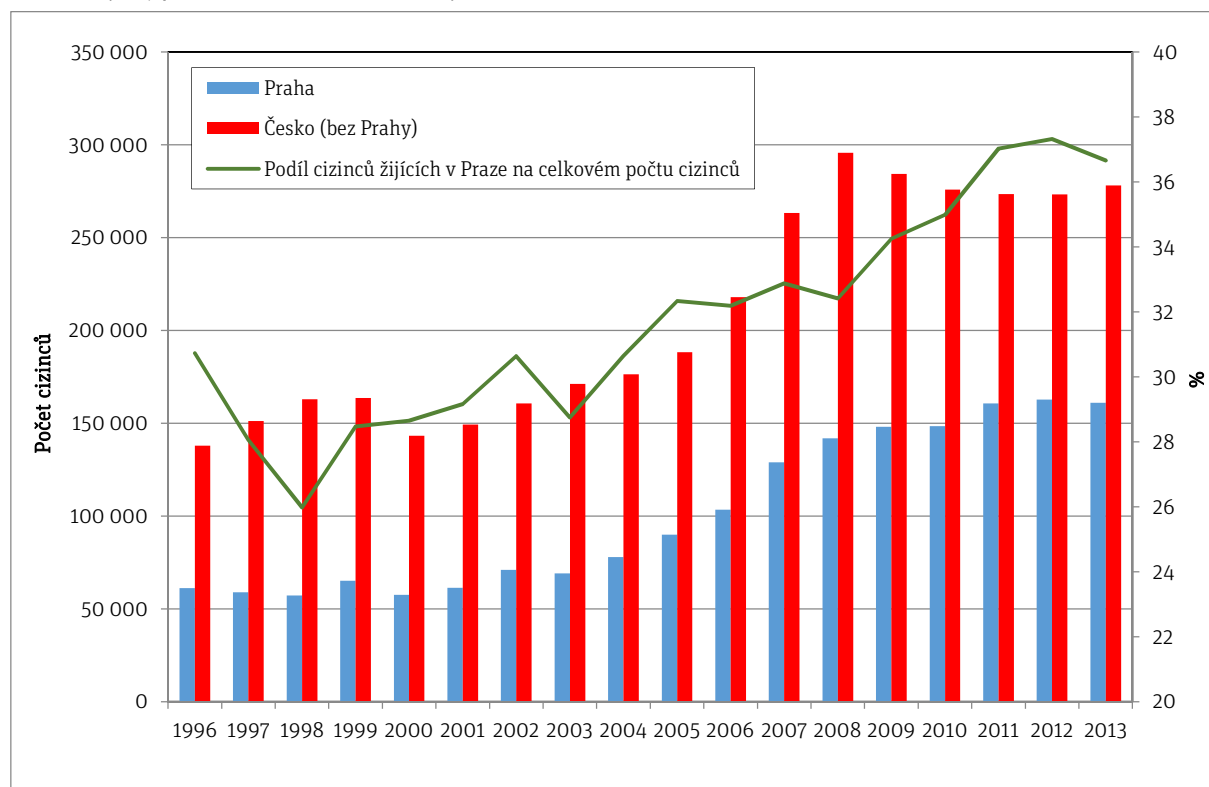


Zdroj: ČSÚ

Především z důvodu velké nabídky pracovních příležitostí a studijních možností je pro cizince jednoznačně nejatraktivnějším regionem Česka Praha, ve které se koncentruje více než 1/3 všech evidovaných cizinců v republice. V Praze se navíc neprojevil pokles počtu cizinců, který v Česku nastal v roce 2008, a proto dochází ke zvyšování relativní koncentrace cizinců do hlavního města – zvyšování podílu cizinců žijících v Praze na celkovém počtu cizinců v Česku (Graf 3). V Praze již nyní cizinci tvoří necelých 13 % z celkové populace. I přes velký nárůst v posledních letech je ovšem hodnota podílu v mezinárodním srovnání stále relativně nízká. V západoevropských metropolích (jako např. Vídeň či Mnichov) se podíl cizinců na celkovém obyvatelstvu běžně pohybuje kolem 25 %.

V roce 2002 bylo v Česku nejvíce cizinců ze Slovenska a Ukrajiny. Do roku 2013 výrazně přibylo cizinců z Ruska, Ukrajiny a Vietnamu, což vedlo ke snížení zastoupení cizinců ze Slovenska a Polska, přestože jejich celkový počet neklesl. V Praze je struktura cizinců podle státní příslušnosti podobná jako v celém Česku. Koncentruje se zde jednoznačně nejvíce cizinců ze západní Evropy či USA, relativně více cizinců z Ukrajiny, Ruska, méně zase z Vietnamu, Slovenska a Polska. Během let 2002 až 2013 nedošlo v zastoupení cizinců v Praze k výrazným změnám. Nejvíce přibylo Rusů, Ukrajinců (během let 2009 až 2013 nicméně jejich počet klesal) a Vietnamců, naopak se snížilo zastoupení Slováků.

Graf 3: Vývoj počtu cizinců v Praze a zbytku Česka v letech 1996 až 2013



Zdroj: ČSÚ

Občané Česka, kteří stěhováním do Prahy změnili trvalé bydliště, tvořili v letech 2002–2009 méně než třetinu přistěhovaných. V letech 2010–2011 se nicméně jejich podíl zvýšil na více než 40, resp. 47 %. Podobně jako cizinci přicházejí do Prahy především kvůli široké nabídce pracovních příležitostí. Migrační proud směřující opačným směrem z hlavního města tvoří z větší části čeští občané (v posledních letech přibližně 60–70 % všech vystěhovaných), kteří se z Prahy stěhují především do nejbližšího okolí ve středních Čechách. Jde především o osoby v produktivním věku, s dětmi do 15 let, ale také osoby starší 65 let. Častým motivem stěhování je touha po vlastním rodinném domě v relativně kvalitnějším životním prostředí nebo nižší náklady na pořízení nemovitosti. Do Prahy pak dojíždějí za zaměstnáním. Díky vysokému počtu přistěhovaných a bytové výstavbě v posledních letech můžeme tento proces charakterizovat jako klasickou suburbanizaci (tedy relativně vyšší nárůst počtu obyvatel v zázemí oproti vnitřnímu městu) (více např. Ouředníček a kol. 2013, Sýkora 2001).

Rozložení obyvatelstva Prahy není dlouhodobě stabilní. Od roku 1989 je patrné, že došlo k poklesu počtu obyvatel městského centra a vybraných částí vnitřního města a nárůstu počtu obyvatel především v lokalitách, kde dochází k nové výstavbě. V letech 2001 až 2014 byl nejvíce patrný pokles počtu obyvatel především v městských částech Praha 1 a 11. Menší úbytek byl patrný také v městských částech Prahy 2, 3, 4. Naopak se zvyšoval počet obyvatel ve vybraných městských částech vnitřního města, kde dochází k bytové výstavbě a revitalizaci domů (Praha 9, 14, 13 a 5). S výstavbou a revitalizací souvisí i nenápadně probíhající proces gentrifikace, tedy příliv bohatších a mladších obyvatel do revitalizovaných částí vnitřního města, kteří postupně vytlačují sociálně vyloučené či ekonomicky slabší obyvatele (v Praze se jedná především o Romy) mimo město, nejčastěji do periferních oblastí republiky. Nevyšších relativních přírůstků dosáhly městské části, kde je patrný rozvoj stavení výstavby a stěhování cizinců. Jedná se především o oblasti na okraji města s nižším počtem obyvatel. Mezi lety 2001 až 2014 se počet obyvatel více než dvojnásobil v městských částech Praha-Křeslice, Praha-Štěrboholy, Praha 22, Praha-Dolní Měcholupy, Praha-Březiněves.

Charakteristickým rysem Prahy je stárnutí populace, které se projevuje zvyšující se hodnotou průměrného věku a zvyšujícím se podílem osob vyšších věkových skupin (17,6 % osob starších 65 let v roce 2012 oproti 16,1 % v roce 2000). Nejvyšší průměrný věk mají obyvatelé v kompaktním městě (44 až 45 let v městských částech Praha 10, 4, 6), tedy především v oblastech, kde nedochází k výrazné rezidenční výstavbě a imigraci. V těchto částech je patrný vyšší podíl obyvatel v postproduktivním věku. Nejnižší průměrný věk (36 až 37 let) je ve vnějším pásmu města, především v městských částech, kde probíhá rezidenční výstavba (především rodinných domů, které jsou atraktivní pro mladé rodiny s dětmi) Praha-Kolovraty, Praha-Štěrboholy, Praha-Dolní Měcholupy, Praha 22, Praha-Vinoř a Praha-Újezd. Také v těchto částech je patrný vyšší podíl dětí do 15-ti let na celkové populaci.

2. Prognóza vývoje počtu obyvatel a věkové struktury Prahy do roku 2050

Z analýzy demografického vývoje hl. m. Prahy je tedy patrné, že počet obyvatel byl v posledních letech určován především úrovní mezinárodní migrace. Jelikož je podíl cizinců na celkovém obyvatelstvu v Praze ve srovnání se západními metropolemi stále relativně nízký, můžeme do budoucna očekávat, i s ohledem na imigrační atraktivitu hlavního města, další zvyšování počtu cizinců a přetrvávání kladného migračního salda. V porovnání se západoevropskými státy dosahuje Česko i Praha podprůměrných hodnot úrovně úmrtnosti a plodnosti. Do budoucna můžeme proto očekávat zvyšování naděje dožití i mírné zvýšení úhrnné plodnosti. Měl by tedy přetrvávat kladný přirozený přírůstek. Počet obyvatel Prahy bude s vysokou mírou pravděpodobnosti dále narůstat. Přičemž růst bude, alespoň v horizontu několika málo let, určován především mírou zahraniční migrace.

Demografickou prognózu hl. m. Prahy vypracovali v roce 2014 výzkumníci z Přírodovědecké fakulty Univerzity Kalovy v Praze (Burcin a kol. 2014). Prognóza byla vytvořena nejen za celé město, ale také podle jednotlivých správních obvodů. Horizontem je rok 2050 a jsou vypracované 3 varianty budoucího vývoje. Všechny varianty počítají, že bude docházet k růstu počtu obyvatel (Graf 4). Podle střední nejpravděpodobnější varianty se počet obyvatel Prahy do roku 2050 zvýší přibližně o 20 % na 1,49 miliónu.² Výzkumníci očekávají, že bude docházet ke zvyšování naděje dožití (ze současných 77,5 let na 84,5 let u mužů a z 82,2 na 87,8 u žen), k mírnému růstu úhrnné plodnosti (ze současných 1,36 na 1,42 dítěte na ženu v roce 2050) a postupně se zvyšujícímu počtu přistěhovaných. Celkově se očekává kladný přirozený přírůstek po celé sledované období (přibližně 1–2 tis. osob ročně), populační vývoj bude nicméně dále určován primárně migrací (přibližně 7 tis. osob ročně).

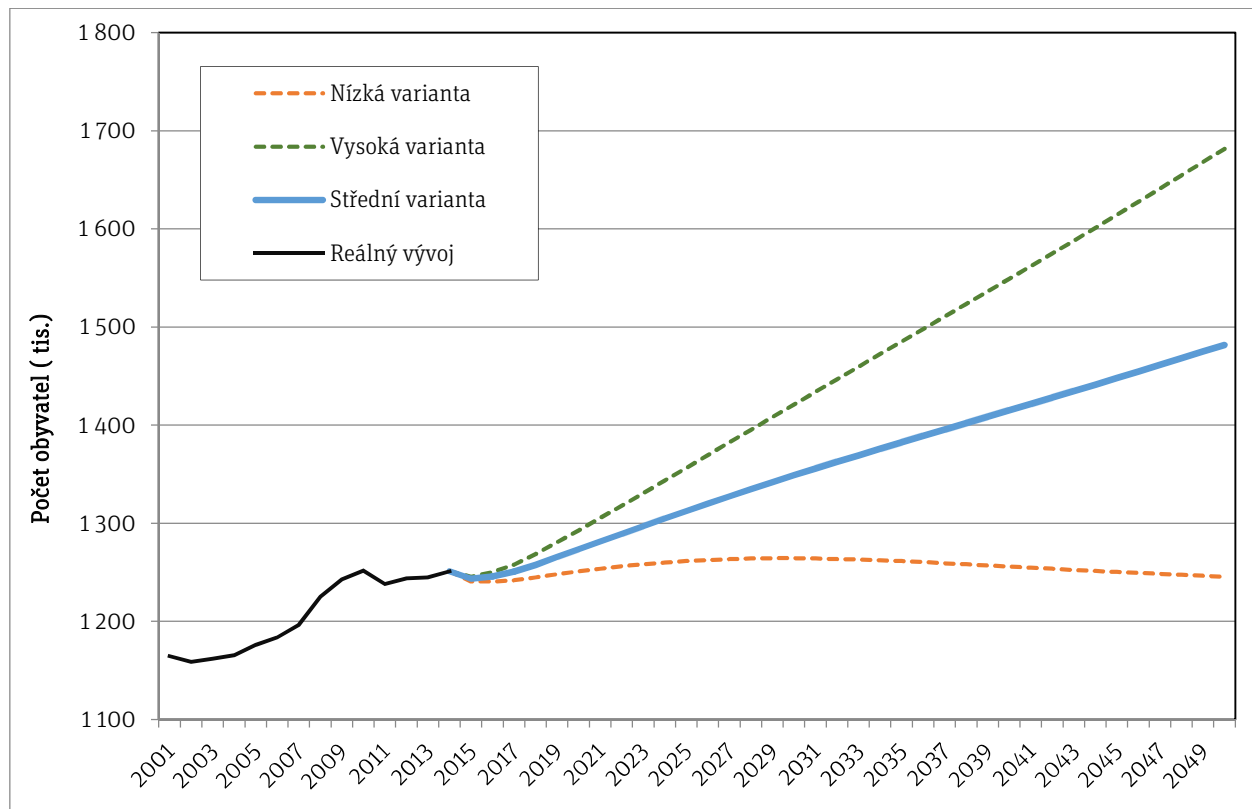
K největšímu populačnímu růstu bude docházet v populačně menších správních obvodech s mladší věkovou strukturou a územím atraktivní pro další imigraci (novou výstavbu). Jedná se především o správní obvody lokalizované na východním okraji Prahy – Praha 22, Praha 21, Praha 19, Praha 18. K poklesu počtu obyvatel bude naopak docházet především v centru města (Praha 1) a na vybraných velkých sídlištích (Praha 11, Praha 12).

Kromě samotného počtu obyvatel je důležité prognózovat také věkovou strukturu obyvatelstva. Díky zvyšující se naději dožití je vysoce pravděpodobné, že v příštích letech bude v Praze pokračovat trend postupného stárnutí populace. Průměrný věk by se měl zvýšit do roku 2050 ze současných 42 let na 43,9 let (Graf 5). Výrazně se zvýší podíl a především počet obyvatel starších 80 let a více (Graf 7). Růstem podílu osob ve vyšším věku se zvýší

² Další prognózu počtu obyvatel hl. m. Prahy vypracoval v roce 2013 Český statistický úřad (ČSÚ 2013). Horizontem je také rok 2050 a má pouze jednu variantu vývoje. Také podle této prognózy bude počet obyvatel Prahy v následujících desetiletích postupně vzrůstat, i když méně než výzkumníci z PŘF UK (na 1,29 miliónu v roce 2035 a 1,39 miliónu v roce 2050).

kapacitní i kvalitativní nároky na sociální a zdravotní služby, zvýší se požadavky na zajištění a vybavení veřejné dopravy a kulturních zařízení, na způsoby bydlení, nakupování, trávení volného času a další zajištění životních potřeb pro osoby důchodového věku a zdravotně handicapované.

Graf 4: Demografická prognóza počtu obyvatel (střední stav, k 1. 7.) Prahy do roku 2050 ve 3 variantách budoucího vývoje do roku 2050



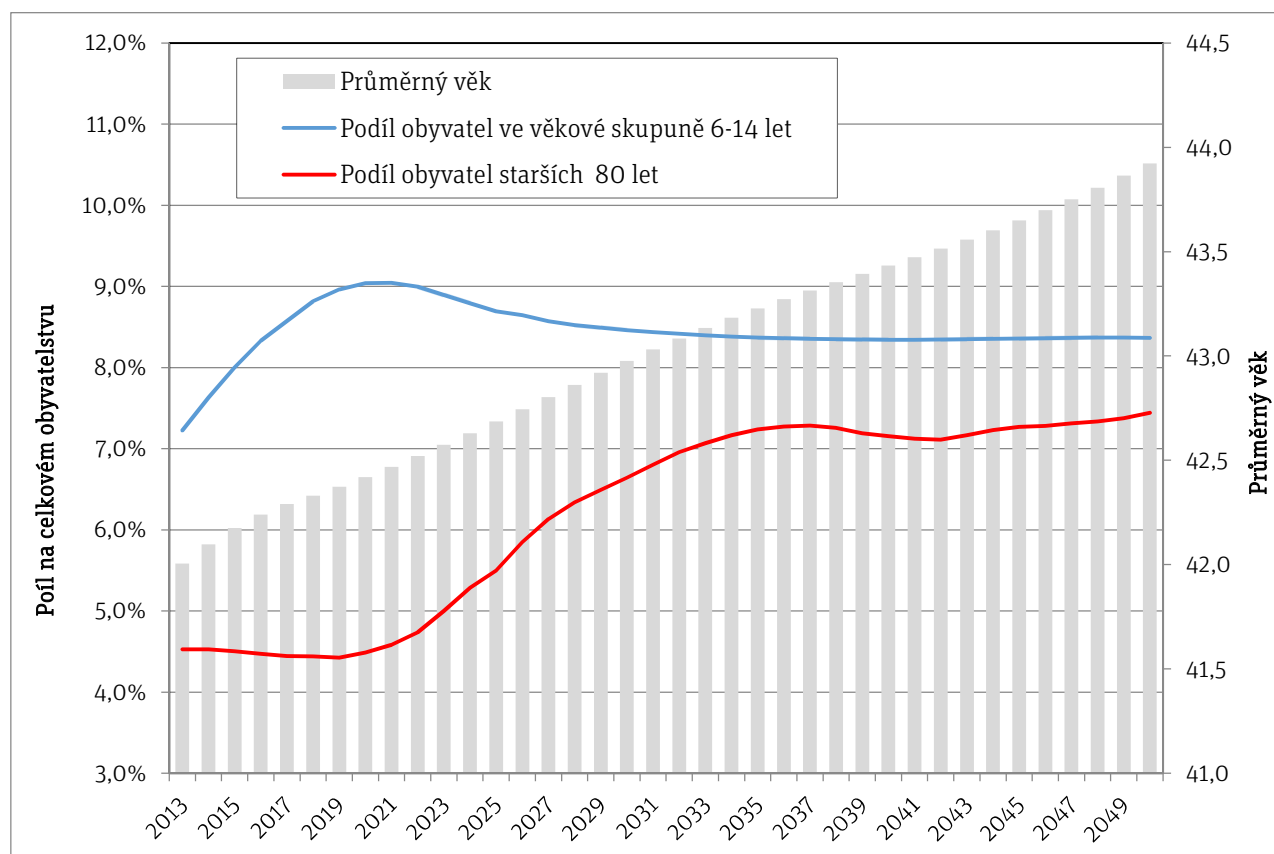
Zdroj: Burcin a kol. 2014

Na druhé straně je nutno upozornit, že demografické stárnutí v Praze bude probíhat méně dynamicky než ve zbytku Česka. Nejen počet obyvatel, ale i věková struktura města je silně ovlivněna migrací obyvatel. Imigranti, kteří se do Prahy stěhují za prací, jsou nejčastěji zastoupeni ve věkových kategoriích 20–39 let. Naopak se z Prahy vystěhovávají nejčastěji lidé ve vyšších věkových kategoriích nad 50 let (Graf 6). Tato selektivní migrace by měla významným způsobem přispívat ke zpomalování demografického stárnutí Prahy. V dlouhodobém horizontu by proto nemělo docházet k významnému nárůstu indexu stáří (podíl osob starších 65 let na podíl osob mladších 15 let) či indexu ekonomického zatížení.³

Zatímco růst podílu obyvatel starších 80 let se začne výrazněji projevovat až v první polovině 20. let 21. století, do této doby musíme počítat s nárůstem podílu dětí ve věkové kategorii 6 až let (Graf 5). Jedná se o děti narozené v období zvýšené plodnosti v letech 2006–2012. Díky imigraci mladých a mírné zvýšení úrovni plodnosti by v budoucnu mělo docházet k mírnému zvýšení počtu i podílu dětí do 15 let.

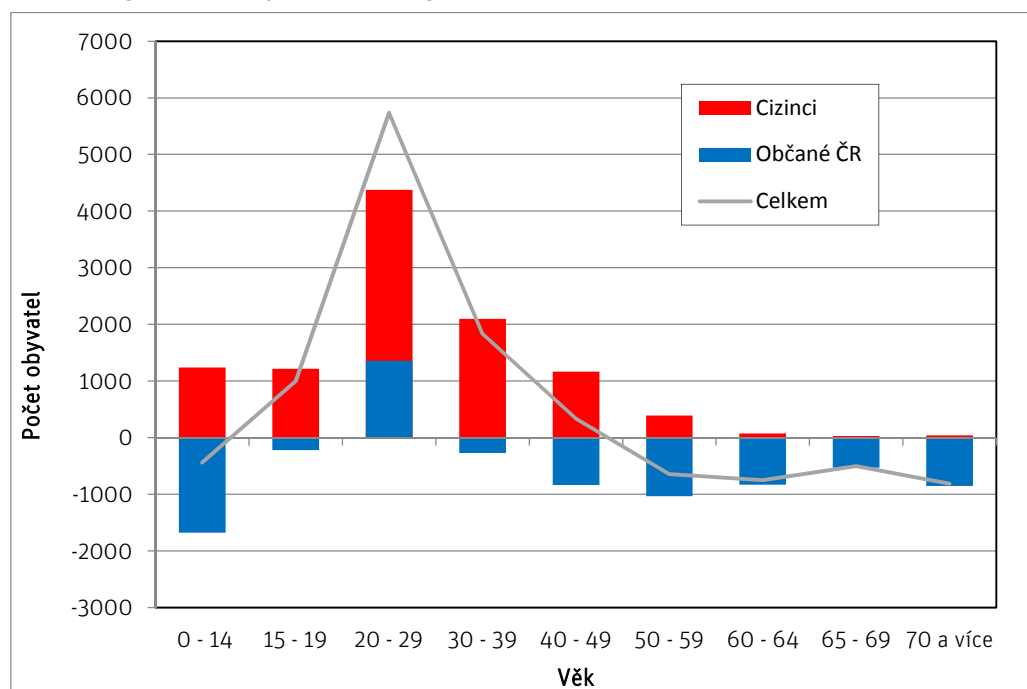
³ Počet obyvatel ve věku 65 a více let a obyvatel ve věku 0–14 let na 100 obyvatel v ekonomicky produktivním věku 15–64 let.

Graf 5: Prognóza průměrného věku a podílu vybraných věkových skupin na celkové populaci Prahy do roku 2050



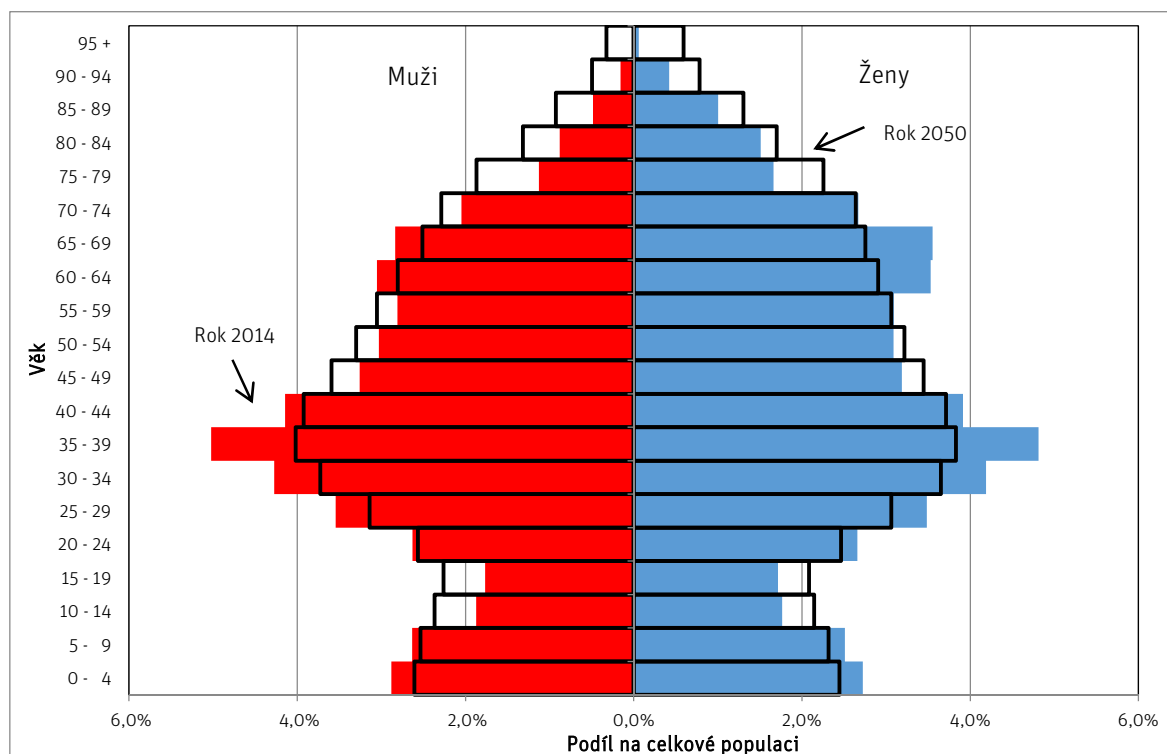
Zdroj: Burcin a kol. 2014

Graf 6: Migrační saldo podle věku migrantů v Praze v roce 2011



Zdroj: ČSÚ

Graf 7: Prognóza věkové struktury obyvatel Prahy v roce 2014 a 2050



Zdroj: Burcin a kol. 2014

3. Prognóza vývoje počtu obyvatel a věkové struktury Prahy do roku 2020 na menších prostorových jednotkách

Nejen pro výzkum veřejné vybavenosti jednotlivých segmentů na lokální úrovni je dobré vytvořit prognózu počtu obyvatel za nižší územní jednotku než je správní obvod, alespoň podle tzv. bilančních územních celků (BUC).⁴ Prognózu počtu obyvatel za menší územní celky je velmi složité provádět. Obecně platí, že čím menší území chceme prognózovat, tím větší vliv má na populační vývoj migrace, která je velmi těžko předvídatelná. Překládaná prognóza počtu a věkové struktury obyvatel za BUC byla vytvořena na základě odvození z prognózy vyššího územního celku (tzv. „top-down“ přístup). Jako referenční prognóza byla zvolena již citovaná prognóza od autorů z Přírodovědecké fakulty UK v Praze (Burcin a kol. 2014). Přestože prahem této prognózy byl rok 2050, ve studii se budeme věnovat prognóze počtu obyvatel jen do roku 2020, a to především z důvodu již zmíněné velké problematičnosti odhadu budoucího vývoje v rámci malých územních jednotek v delším časovém horizontu.

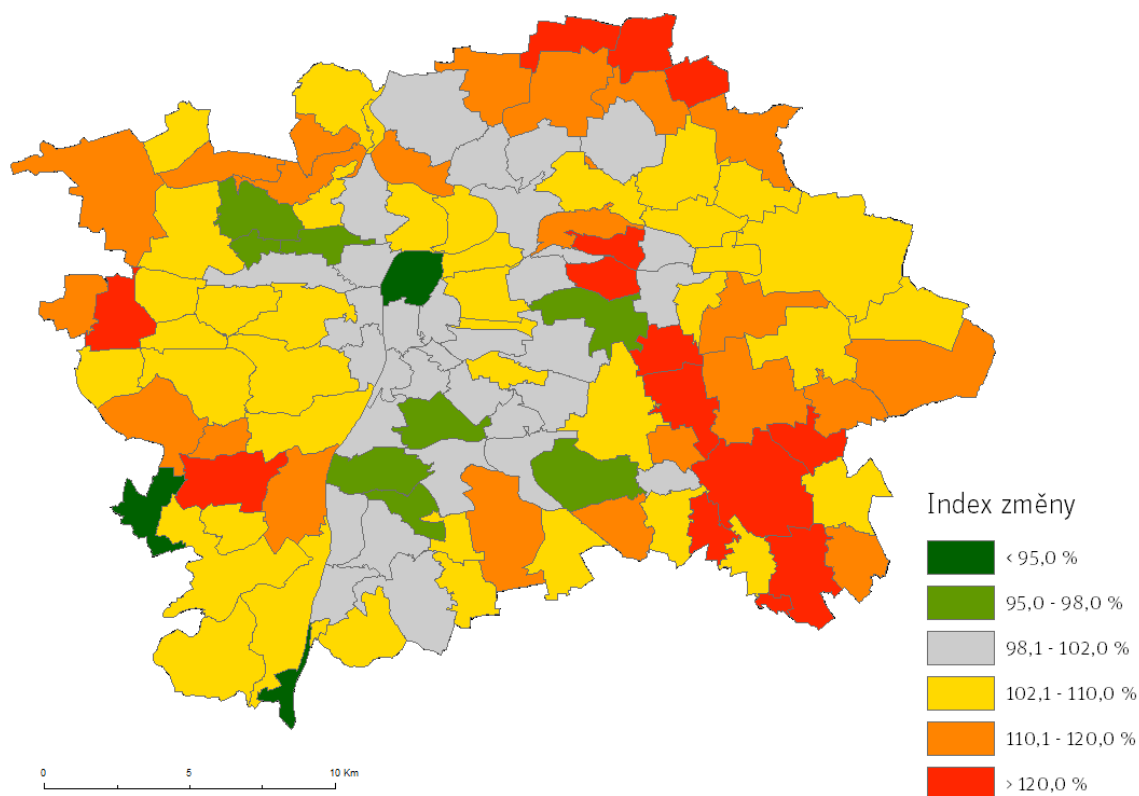
V horizontu příštích šesti let můžeme očekávat, že bude postupně docházet k růstu počtu obyvatel. Přetrvávat bude kladný přirozený přírůstek (především z důvodu vstupu populačně relativně slabší generace z 30. let 20. století do věku vymírání a nevýrazného poklesu porodnosti), záporné migrační saldo se Středočeským krajem (přetrvávání suburbanizace) a především růst počtu cizinců. Není ovšem pravděpodobné, že by každoroční růst mohl dosahovat podobných hodnot jako v letech 2007–2009, kdy se do Prahy každoročně přistěhovalo 15–30 tisíc lidí. Celkově očekáváme, že mezi lety 2014 a 2020 by se počet obyvatel Prahy mohl zvýšit o přibližně 30–45 tisíc lidí, celkový přírůstek by tedy byl 2,5–3,5 %.

Růst počtu obyvatel ovšem nebude v Praze rovnoměrný (Mapa 1). Změny počtu obyvatel bude určovat jednak věková struktura lokality a jednak nová rezidenční výstavba a (s ní často spojená) imigrace cizinců. V následujících letech se očekává nejvyšší relativní přírůstek obyvatel především v okrajových částech Prahy, které jsou relativně populačně malé a dochází zde k nové výstavbě (zejména rodinných domů). Jedná se především o vybrané oblasti správních obvodů Praha 22 (Pitkovice, Kolovraty, Hájek), Praha 18 (Třeboradice,

⁴ Dílčí statistické celky vytvořené spojením příslušných základních sídelních jednotek na základě logických vazeb v území z hlediska veřejné vybavenosti (se zohledněním přiměřené velikosti a územní celistvosti, vnitřních dopravních vazeb, přírodních i umělých bariér, respektováním hranic městských částí apod.)

Miškovice) či Praha 8 (Březiněves). Dále jde o lokality s mladší věkovou strukturou, kde v posledních letech docházelo k výstavbě bytových domů s potenciálem dalšího populačního růstu. Jde především o vybrané oblasti městských částí Prahy 9 (Hrdlořezy, Harfa-Hloubětín), Prahy-Čakovic, Prahy-Zličína, Prahy-Dolní Měcholup, Prahy-Štěrbohol či Prahy 22. K poklesu počtu obyvatel naopak by naopak mělo dojít především v centru města (MČ Praha 1), ve vybraných lokalitách městských částí Prahy 6 (Střešovice, Petřiny) či Prahy 4 (Pankrác) a na některých sídlištích (Malešice, Kamýk, Modřany či Jižní město). Jedná se především o oblasti se starší věkovou strukturou bez velkého potenciálu nové rezidenční výstavby a populačního růstu.

Mapa 1: Prognóza vývoje indexu změny počtu obyvatel pražských BUC mezi lety 2020 a 2014



Zdroj: IPR Praha

V následujících 6 letech je patrné, že Praha nebude nikterak dramaticky stárnout. Průměrný věk bude stagnovat a dokonce s vysokou pravděpodobností dojde k poklesu podílu osob starších 65 let na celkové populaci a indexu stáří (počet obyvatel ve věku 65 let a více v přepočtu na 100 dětí ve věku 0–14 let). Tento očekávaný pokles je způsoben především faktem, že do věkových kategorií starších 65 let budou vstupovat ročníky narozené v letech 1949 až 1955, kdy v celé republice docházelo k poklesu počtu narozených. V delším časovém horizontu ovšem počet i podíl osob starších 65 let bude zcela jistě narůstat.

Změny věkové struktury v územním detailu budou silně ovlivněny výchozí situací z roku 2014. Přičemž je patrné, že v některých lokalitách bude docházet ke generační výměně. Stárnout budou především ty lokality, které se vyznačují mladší věkovou strukturou a kde se očekává středně velký přírůstek počtu obyvatel. Jde především o oblasti lokalizované na okraji města (např. MČ Praha-Křeslice, Praha-Šeberov, Praha-Kunratice, Praha-Ďáblice) či některá sídliště (Černý Most, Petrovice). K nejnižšímu snížení indexu stáří by mělo dojít především v lokalitách se starší věkovou strukturou, kde se očekává spíše pokles či stagnace počtu obyvatel. Jde především o lokality ve vnitřním městě, jako jsou vybrané části MČ Praha 6 (Petřiny, Vokovice a Veveslavín), MČ Praha 4 (Spořilov, Pankrác), MČ Praha 1, MČ Praha 3 a vybraná sídliště (Ďáblice, Malešice).

Závěry a doporučení

Z analýzy a prognózy populačního vývoje hl. m. Prahy vyplývají 4 hlavní tendence, na které město musí reagovat a být připraveno:⁵

Růst počtu cizinců

V první řadě je patrné, že v posledních letech docházelo k růstu počtu obyvatel Prahy, který byl způsoben primárně stěhováním cizinců do hlavního města. Počet cizinců se v Praze mezi roky 2000–2013 zvýšil o 103 tis. a jejich podíl v populaci se zdvojnásobil až na necelých 13 %. K růstu podílu cizinců na celkovém obyvatelstvu přispívá také proces suburbanizace, při kterém se (především občané České republiky) stěhují za administrativní hranice města typicky do rodinných domů. Mezi lety 2001–2011 se z Prahy do Středočeského kraje přistěhovalo necelých 150 tisíc lidí, přičemž migrační saldo Čechů bylo celou dobu záporné. Praha je mimořádně imigračně atraktivní, díky imigraci rostla v minulosti a je proto vysoce pravděpodobné, že přírůstek cizinců bude dále pokračovat. Především díky imigraci, ale i kladnému přirozenému přírůstku, by se počet obyvatel Prahy mohl do roku 2050 zvýšit přibližně o 20 % na 1,49 milionu. Je vysoce pravděpodobné, že cizinců bude v Praze přibývat i v mladších věkových kategoriích (tedy žáků a studentů).

Doporučení: Praha se proto musí připravit na přírůstek cizinců. Na ten by se mělo pohlížet nikoliv jako na hrozbu, ale jako na příležitost. Zahraniční migrace má z dlouhodobého hlediska pozitivní vliv na celkovou demografickou, sociální a ekonomickou strukturu města. Bez přírůstku cizinců by v posledních letech populace Prahy klesala. Zahraniční imigrace přispívá ke zpomalování demografického stárnutí a zvyšování kulturní rozmanitosti. Není pravda, že příchod imigrantů vede ke zvyšování nezaměstnanosti, příliv cizinců naopak přispívá k ekonomické výkonnosti města. Pozitivní dopady imigrace jsou ovšem podmíněné úspěšnou integrací cizinců do sociálního, občanského a daňového systému. Přes vzrůstající počet cizinců v Praze zatím nedochází ke vzniku sociálně a kulturně segregovaných lokalit s nepřátelským postojem k české společnosti, kultuře a institucím. Je nutné zachovat otevřenost města a posílit integrační programy, aby ke vzniku takových lokalit nedocházelo ani v budoucnosti. Jelikož počet cizinců bude v Praze přibývat, je žádoucí více posílit služby zacílené na integraci. Jde jednak o vytvoření vhodných podmínek ve školních a předškolních zařízeních (včetně nutnosti speciálních školních asistentů), dále o zajištění srozumitelnosti a orientace ve fungování města umožňující porozumění života ve městě a přístup ke vzdělávacím, zdravotním, sociálním a dalším službám. Součástí strategie integrace cizinců však musí být i posilování institucionální a společenské otevřenosti vůči imigrantům, kteří se snaží být přínosem pro českou společnost.

Stárnutí obyvatel

Dále je patrné, že v Praze dochází ke stárnutí obyvatel, které se projevuje nárůstem počtu a podílu seniorů. Rostoucí počet seniorů je způsoben zlepšováním úmrtnostních poměrů, jejichž důsledkem je zvyšování naděje dožití – střední délka života se v Praze do roku 2050 podle odhadů zvýší u mužů na 84,4 let (ze současných 77,5 let) a u žen na 87,8 let (z 82,2 let). Celkový počet seniorů ve věku 65 a více let by v roce 2050 měl být vyšší o necelých 100 tis. osob než je nyní, ještě vyšší přírůstek bude patrný u vyšších věkových kategorií – počet osob starších 75 let se do roku 2050 zvýší o 89 % a starších 85 let dokonce o 157 %. Stárnutí populace bude zvyšovat nároky na užívání, prostupnost a bezbariérovost města a na sociální kohezi zejména na lokální a komunitní úrovni. Bude se také zvyšovat počet osob se sníženou soběstačností a pohyblivostí. Současně se budou zvyšovat nároky na podporu života v přirozeném prostředí, k čemuž bude potřeba posílit profesionální terénní služby a podporovat neformální péči v rámci rodin a místních komunit.

Doporučení: S prodlužující se střední délkou života je potřeba udržet starší osoby co nejdéle aktivně zapojené na pracovním trhu a integrované v sociálním prostředí. Pražský trh práce se musí připravit na růst počtu zaměstnaných starších 50 let. Je proto nutné zvýšení flexibility pracovních podmínek (částečné úvazky, vhodná pracovní doba, práce z domova atd.) a podporovat celoživotní vzdělávání. Čím déle se podaří udržet starší osoby aktivní v pracovním i běžném životě, tím později u nich bude vznikat poptávka po sociálních službách ve formě podpory a asistence ve vlastním domácím prostředí nebo péče v pobytových zařízeních. Praha přesto musí být připravena na zvyšující se poptávku po těchto službách. Praze dosud chybí komplexní podpora života v běžném bydlení prostřednictvím podpůrných sociálních a zdravotních služeb a integrované dlouhodobé péče. Překážkou pro setrvání ve vlastním bytě a prostředí může být bariérovost a nízká adaptabilita bydlení v průběhu životního

⁵ Návrhy řešení vycházejí z připravované Aktualizace Strategického plánu hl. m. Prahy zpracovávané IPR Praha.

cyklu a nízký počet nízkopodlažních malometrážních obecních bytů nebo alternativních či integrovaných forem bydlení (např. spolubydlení).

Nízká úroveň plodnosti

Další tendencí je nízká úroveň plodnosti v Praze. Podmínky pro výchovu dalších generací jsou přitom jedním z hlavních aspektů kvality života, mezigenerační soudržnosti a reprodukce demografického a sociálního kapitálu. Po značném propadu plodnosti v 90. letech 20. století sice mezi lety 2000–2010 hodnota úhrnné plodnosti rostla, v posledních 5 letech nicméně dochází k její stagnaci kolem hranice 1,35 dítě na ženu ve fertlím věku. Tato hodnota je hluboko pod nezbytnou hranicí pro přirozenou reprodukci populace (2,1 dítěte na ženu). Úroveň plodnosti v Praze je pod evropským průměrem – v roce 2011 byla pražská hodnota úhrnné plodnosti nižší než v Bratislavě (1,48), Vídni (1,41), Varšavě (1,37), ale vyšší než v Berlíně (1,31) či Budapešti (1,14). Praha nedostatečně vytváří příznivé podmínky pro mateřství a rodičovství, jako je bytová politika, zajištění předškolního zařízení či vhodné sladění péče o děti se zaměstnáním.

Doporučení: Praha musí reagovat na bariéry přirozené reprodukce především zlepšením prostředí a služeb pro děti, rodiče a samostatně žijící matky s dětmi. Jde především o vyřešení dostupnosti předškolních a školních zařízení, když zejména v okrajových částech města s vyšším podílem mladých rodin je jich nedostatek. Cílená a aktivní bytová politika města rovněž přispívá k vytváření vhodných podmínek pro rodičovství, dále je potřeba zachovávat kvalitní veřejnou dopravu, zdravotnictví a další parametry na úrovni města. Je nutné aktivně vytvářet prostředí pro děti a soulad rodičovství s profesní kariérou, zejména větší flexibilitou zaměstnanců a dostupností částečných úvazků, a vytvářet tak ženám možnosti mít nejen první ale i druhé dítě.

Nerovnováha mezi rozvojem města a občanskou vybaveností

Posledním závěrem jsou proměny prostorové distribuce obyvatelstva. Dochází a podle prognózy založené na současných trendech bude i nadále docházet k poklesu počtu obyvatel především v centru města, v některých sídlištích a ve vybraných částech vnitřního města. Růst počtu obyvatel je naopak možné sledovat především v oblastech, kde probíhala nová výstavba bytových či rodinných domů a zvýšená imigrace cizinců. Jedná se primárně o oblasti lokalizované na okraji města. Dochází proto k nerovnováze mezi rozvojem města a veřejnou vybaveností, kdy se okrajové městské části potýkají s nedostatečnou infrastrukturou. Příkladem je především nedostupnost mateřských i základních škol v oblastech, kde docházelo k nové výstavbě, do které směřovali především mladé rodiny. Dostatek kapacit je patrný hlavně ve větších sídlištích či v centrální části města.

Doporučení: Praha by se měla snažit zabraňovat poklesu počtu obyvatel v centru. Prostřednictvím aktivní bytové politiky by město mohlo snižovat počty nedobrovolně vystěhovaných z centra v důsledku rostoucího sociálního tlaku (zejména na jednočlenné domácnosti seniorů, osoby v nájemním bydlení, matky samoživitelky). Zároveň je důležité vytvářet a zkvalitňovat nabídku služeb, volnočasové infrastruktury a ekonomických příležitostí v okrajových městských částech a také rovnoměrněji v rámci města distribuovat některé služby (funkce), jež jsou dominantním způsobem zastoupeny v městském centru. V důsledku pokračující suburbanizace a rostoucí mobility obyvatel je současně potřeba posílit kooperaci a koordinaci všech relevantních aktivit mezi Prahou a Středočeským krajem, zejména v oblasti dopravy, školství, zdravotnictví, bydlení, sociálních a dalších veřejných služeb.

Seznam použitých zdrojů

BURCIN, B., ČERMÁK, Z., KUČERA, T., ŠÍDLA, L. (2014): Prognóza vývoje obyvatelstva území hl. m. Prahy a odhadů náhradové migrace na období do roku 2050. Praha.

ČSÚ (2013): Projekce obyvatelstva v krajích a oblastech ČR do roku 2065. Praha.

DRBOHLAV, D. (2011): Imigrace a integrace cizinců v Česku: Několik zastavení na cestě země v její migrační proměně z Davida na téměř Goliáše. *Geografie*, 116, č. 4, s. 401–421.

OUŘEDNÍČEK, M., ŠPAČKOVÁ, P., NOVÁK, J. (eds.) (2013): *Sub Urbs: Krajina, sídla a lidé*. Praha, Academia, 338 s.

SÝKORA, L. (2001) Proměny prostorové struktury Prahy v kontextu postkomunistické transformace. In: Hampl, M. et al., *Regionální vývoj: specifika české transformace, evropská integrace a obecná teorie*. Praha, Univerzita Karlova v Praze, Přírodovědecká fakulta, katedra sociální geografie a regionálního rozvoje, s. 127–166.

Pracovní verze Aktualizace Strategického plánu hl. m. Prahy, IPR Praha, 2015.

Volně dostupná data z jednotlivých publikací Českého statistického úřadu a Eurostatu.

Demografie, bydlení a veřejná vybavenost: Demografie
Analýza a prognóza demografického vývoje Prahy

Institut plánování a rozvoje hlavního města Prahy
Vyšehradská 57, 128 00, Praha 2

AUTOR

RNDr. Tomáš Brabec, Ph.D., tel.: 236 004 746, e-mail: brabec@ipr.praha.eu

GRAFICKÝ NÁVRH TITULNÍ STRANY

Ing. Jakub Pechlát

první vydání / 16 stran

© IPR/SSP/OAP, Praha, 2015-06

Demografie, bydlení a veřejná vybavenost: Demografie
Analýza a prognóza demografického vývoje Prahy

Institut plánování a rozvoje hlavního města Prahy

ISBN 978-80-87931-37-0

ISBN 978-80-87931-38-7 (pdf)