



Mobiliář pro Prahu je téma, které nás zajímalo již od dob výstav v VŠUP v Praze. Jeho nejednotnost a absence jakéhokoliv jednotného vizuálního výrazu, formy, či funkce je v hlavním měste tohoto významu až zarážející. Zcela chybí funkční mobiliář s autonomním výrazem a charakterem vhodným pro metropoli s rozsáhlou historií a důležitou turistickou složkou celkového městského rozpočtu. Proto jsme se zaměřili na řešení mobiliáře nejen, jako funkčních prvků dle pevně definovaného zadání, ale rozhodli jsme se podpořit jednotlivé prvky konkrétními praktickými principy, které odrážejí potřeby běžného denního užívání a zároveň tvoří charakteristický detail produktu.

Konstrukční materiál jsme zvolili ocelovou kulatinu o průměru 20mm. Ocel by byla žárově zinkována, čímž by byla zajištěna její ochrana před korozí a následně povrchově upravena práškovou barvou v odstínu antracit - RAL 7016. Tento odstín je neutrální, praktický a vizuálně nijak nezatěžuje okolí. Možné budou i zakázkové úpravy v povrchu jako je surový pozink, či jiné barevné úpravy, které si bude vyžadovat dané místo, či situace. Hlavním odstínem ovšem zůstává RAL 7016. Volba ocelové kulatiny vychází z našich předchozích zkušeností se sériovou výrobou produktů pro firmy mmicíté a egóé. Kulatina je vhodná nejen kvůli vizuální lehkosti a nenáročnosti. Svou plochou neblokuje dlouhé průhledy, ani jinak neomezuje své okolí. Jejím posláním je přirozeně splynout s prostředím a obohatit jej svou funkcí a hmotovou a tvarovou strohostí. Mezi hlavní výhody tohoto materiálu patří bezúdržbovost (ve srovnání s dřevěnými lavičkami nepodléhá kulatina vlivům počasí a není třeba ji natírat, mořit, či jinak pravidelně „servisovat“), i fakt, že profil 20mm je stále dostatečně tuhý a odolný proti případnému vandalismu, přitom si zachovává svou vzdušnost. Mezi další nesporná pozitiva patří také to, že se na kulatině nedrží voda.

Tvar lavičky je navíc navržen tak, aby kapka vody stékla na spodní okraj kulatiny a záhy se svezla po profilu pod sedací část. Zamezí se tak styku vody a uživatele. Také nečistoty jsou v tomto ohledu snadno odstranitelné ze sedacích ploch. Kulatý ocelový profil je ergonomicky mnohem vhodnější, než ostatní ocelové profily. Úplnou absencí plných ploch na navržených produktech zamezujeme znečišťování vizuálním smogem nežádoucími reklamami a formám vandalismu v podobě graffiti. Jednoduchý tvar vychází z archetypálního tvarosloví laviček, nesnaží se jej nepřiměřeně ignorovat a negovat tak historií ověřenou formu. Snažili jsme se o moderní reinterpretaci klasické lavičky neinvazivní cestou tak, aby se tento prvek mohl vždy libovolně použít, jak v historických souvislostech, tak v moderních částech Prahy. Konstrukční princip je založen na nosné kostře, která v krajních profilech plynule přechází do sedací plochy. Ta je definována svislými identickými profily. Svislá poloha těchto profilů podporuje tradiční charakter laviček a skýtá možnost dalšího využití díky směru uložení jednotlivých prutů. Jednoduchým principem elevace v zadní sedací části vzniká vymezení prostoru k odkládání tašek, batohů, či nápojů nebo jídla. Vznikne tak improvizovaný stolek, který zlepšuje kvalitu užívání městských laviček – při odložení pak tyto věci nezmenšují sedací plochu. V případech, kdy je lavička dostatečně dlouhá a umístěná v neuzavřených či nehlídaných areálech, může tento prvek sloužit jako zamezení k využití lavičky jako postele. Toto definování prostoru neagresivní cestou pak tvoří specifický detail, inspirovaný obtékáním pražských ostrovů tokem řeky Vltavy. Jeho druhotnou funkcí pak může být jakési psychologické vymezení osobního prostoru při sdílení lavičky s cizí osobou. Při následném seskupování a navazování jednotlivých prvků pak lze s tímto principem pracovat v rámci dynamičtější rytmiky sestav. Jednoduchým způsobem vyhnoutí zadních nohou se nám podařilo celý prvek zavětrovat a ve spojení s plochým profilem, elegantně uloženým v krajních částech, pak podporují celkovou tuhost kostry. Díky tomu je boční profil zcela čistý a může být vyakcentován pouze detail opření sedací části o zadní podpůrnou konstrukci. Ta na krajích lehce přesahuje vnější rozměr, aby se při umísťování produktů do řady docílilo, ve styku více laviček, stejné rozteče mezi svislými profily. S touto logikou jsou navrženy i úhly u nohou. V případě, že bude z prvků utvořena řada, bude pak zaručena vždy stejná rytmika linií.

Základní prvky sedacího nábytku ze zadání jsme doplnili o variantní řešení v podobě křesílka, krátké lavičky a dlouhé lavičky. Každá z těchto variant navíc nabízí možnost doplnění o odkládací plochu, či o fyzické předěly, stejně tak, jako oboustranné řešení určené do větších otevřených prostranství. Bonusem je pak možnost atypického kusu, který by měl sloužit jako dominantní místo, se kterým by se měl umět jasně identifikovat a to jednoduchým principem rozehrání výšek operáků tak, aby profil lavičky působil jako charakteristický horizont, křivka, či linie. Tento prvek by se pak mohl umísťovat ve významných lokalitách po celé Praze a vždy ji obohatí o převýpravený příběh (dobrým příkladem by mohlo být umístění takové lavičky u muzea hudby, kdy by operka tvořila pomyslnou notovou partituru).

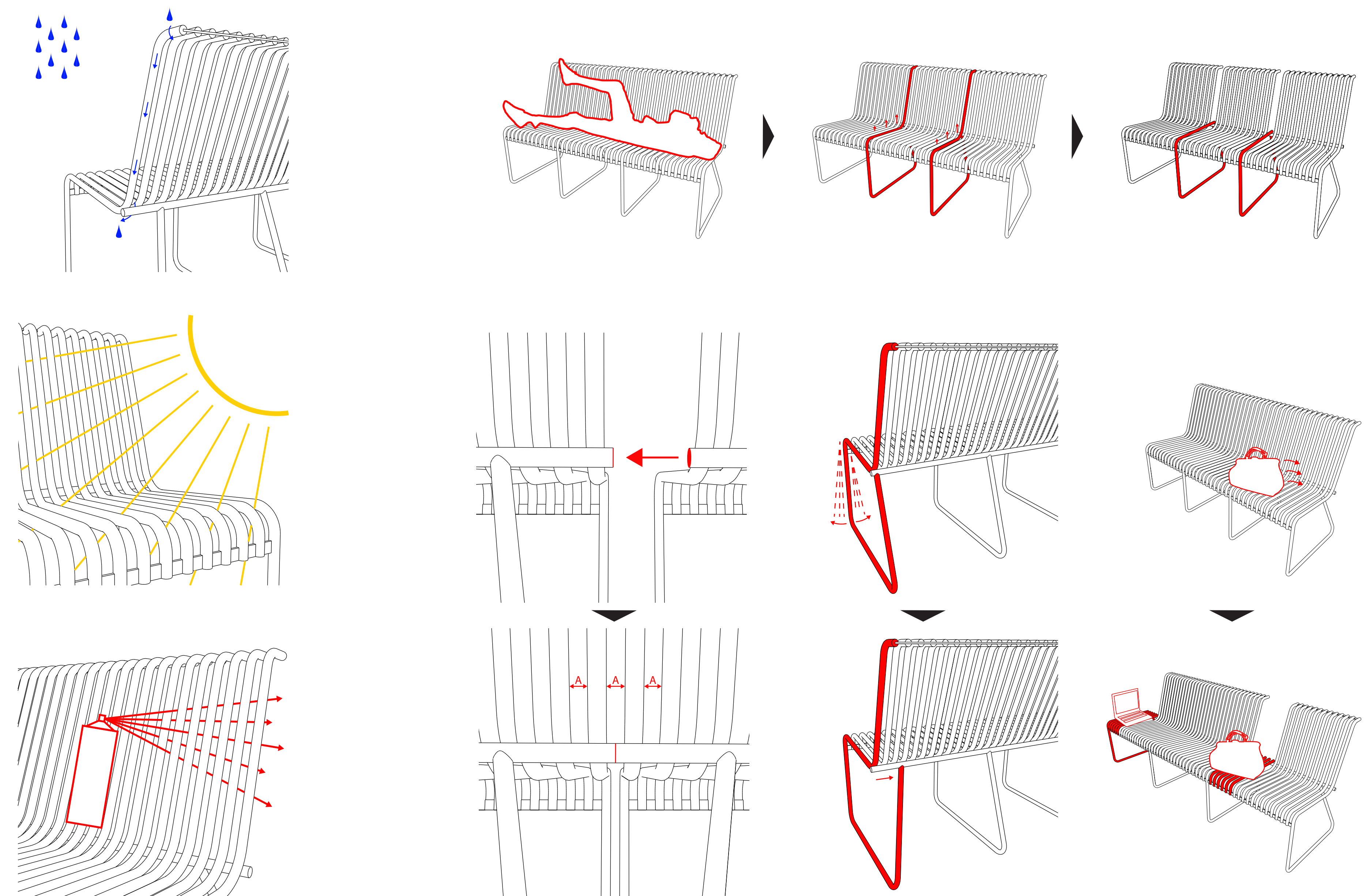
Odpadkové koše využívají stejné konstrukce a detail, jako lavičky. Jsou tvořeny pláštěm ze svislých ocelových prutů, zavětrovaných v horní a spodní části plochým profilem, přičemž výška nádoby pokračuje v pomyslné lince výšky zad laviček. Při použití více prvků najednou je tak zaručena horizontální kompaktnost a kontinuita. Horní hrana koše je pak chráněna límcem, který zakrývá konce kulatin a zároveň zneumožňuje vhození rozměrově neadekvátních odpadků do těchto košů. Tento límeček nese mj. funkci místa určeného ke zhášení cigaret. Velkokapacitní koš je opatřen nožičkami, které vycházejí plynule ze svislých profile a navazují tak na detail u laviček. Závěsný koš je pomyslně protažen směrem k nosnému sloupku, čímž je chráněno napojení koše a sloupku před vandaly. Velkokapacitní koš je zamýšlen ve dvou verzích – s jednou nádobou a se dvěma nádobami pro třídění odpadů (smíšené / plasty / psi exkrementy).

Stojany na kola jsou navrženy jako samostatné prvky, které je možné snadno sdružovat do větších celků dle potřeby. V případě nedostatku místa, či nutnosti pouze kusového stojanu tak odpadá složitá výroba mnoha kusů. Forma stojanu je jednoduchá linie, která se při navazování více prvků stává delší a delší. Výška stojanu je navržena tak, aby poskytla podporu horní rámové trubce kola. Spodní radius u sbíhajících se nohou stojanu zaručí pevné vymezení různých průměrů pláště. Úhel také funguje jako propojující prvek mezi úhlem zadních nohou lavičky a stojanem na kola. Dvě "rozkrácené" nohy stojanu zajišťují kolu dostatečnou podporu, zatímco zámkem lze zajistit bicykl díky uzavřenému profilu stojanu. Jeho estetika je opět nepřímo inspirována hydrodynamickými křivkami vznikajícími při obtékání pražských ostrovů řekou Vltavou. Všechny prvky jsou navrženy k přímému kotvení k podkladu, za pomoci jednoduchého principu zalití pouzdra s vnitřním závitem do betonového fundamentu a následně fixace šroubem se zapuštěnou maticí s šestihranovou hlavou. Toto řešení je ideální pro demontáž prvků např. při filmovém natáčení v pražských exteriérech, či podobných akcích, kdy je nutné demontovat mobiliář, jelikož zde nezástane žádná viditelná součást.

- Materiál:**
- lavička: ocelová kulatina D20mm / ocelový plochý profil 20x4mm
 - odpadkový koš: ocelová kulatina D20mm / ocelový plochý profil 20x4mm / plech 2mm
 - stojan na kola: ocelová kulatina D25mm

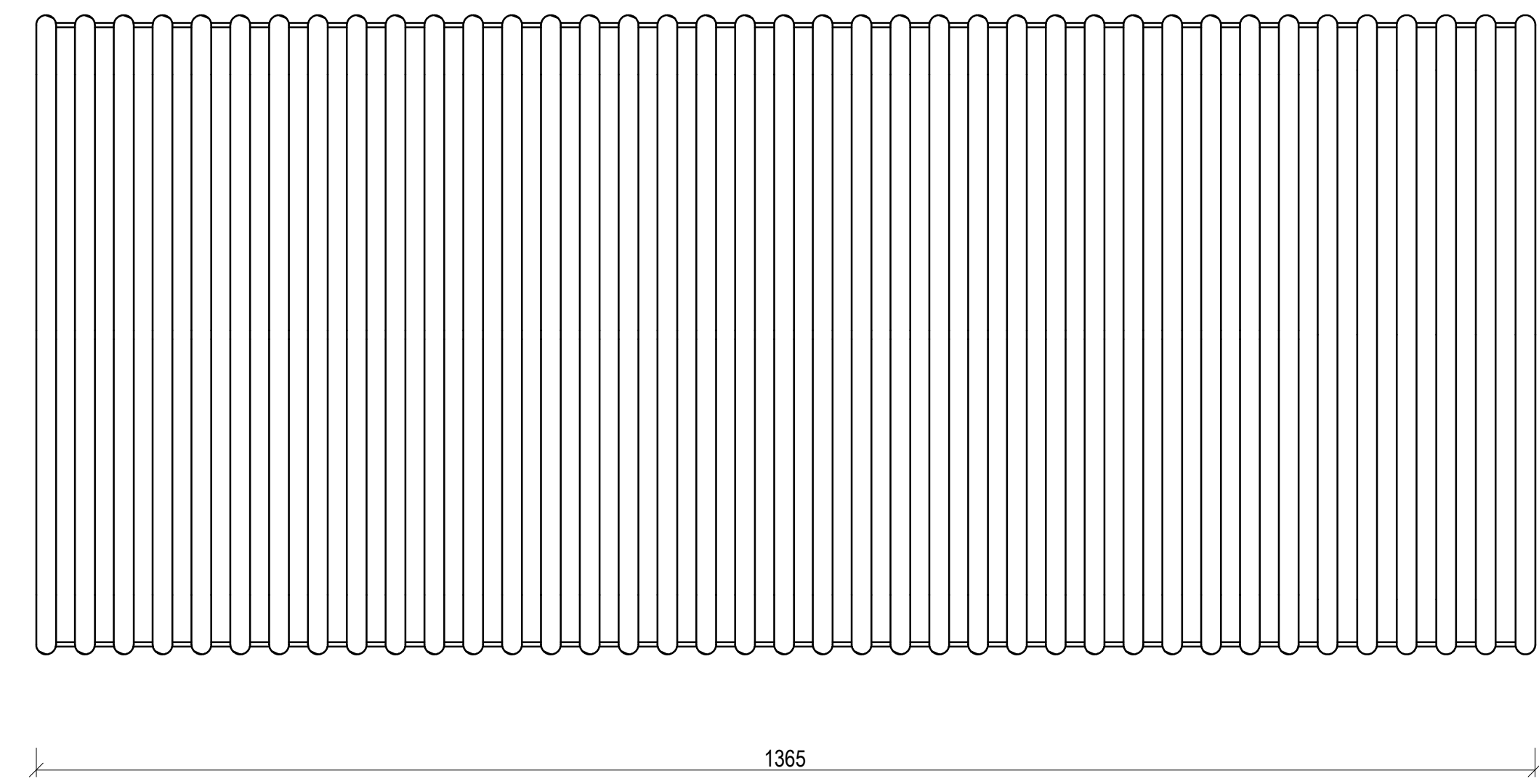
- Technologie:**
- CNC ohýbání / obloukové svařování

- Povrchová úprava:**
- žárově zinkování / prášková barva

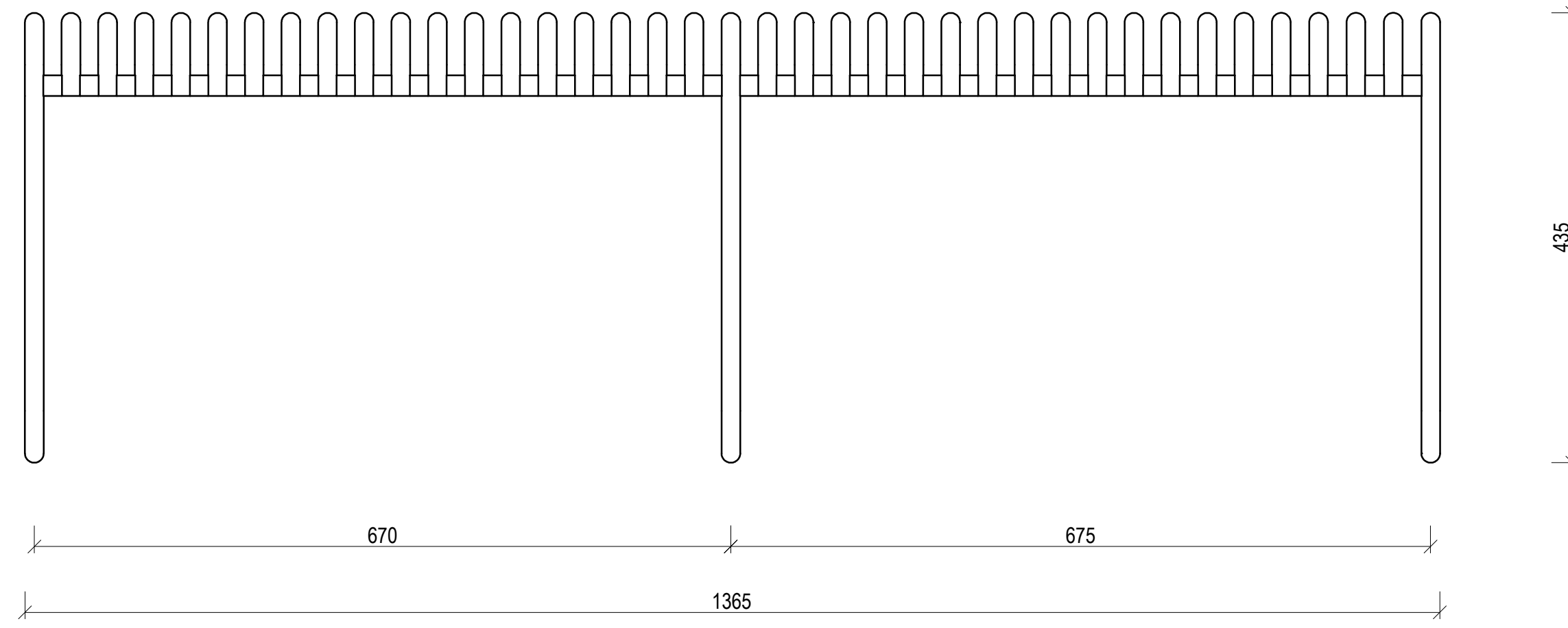


LAVIČKA

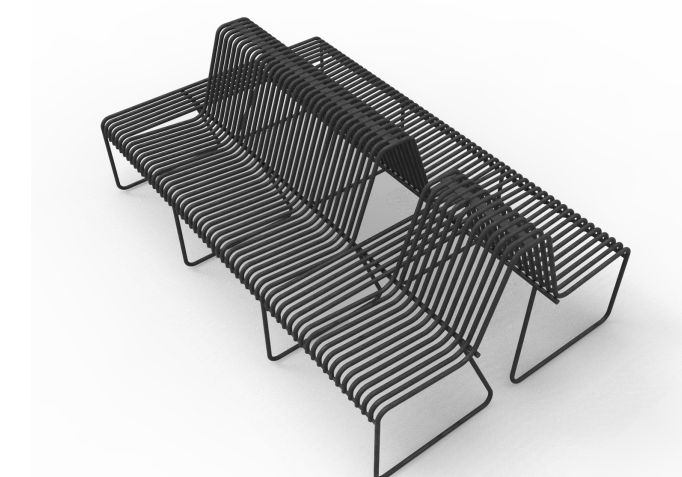
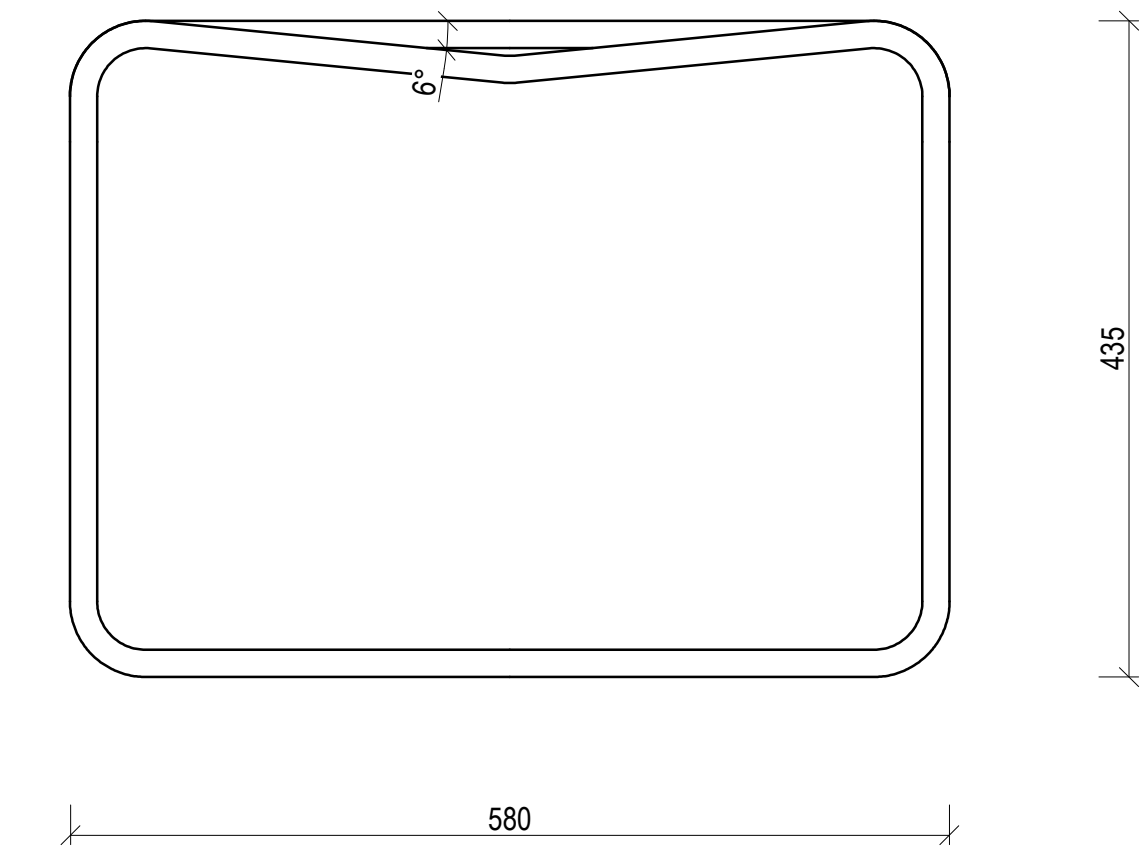
LAVIČKA BEZ OPĚRADLA
PŮDORYS M 1/5



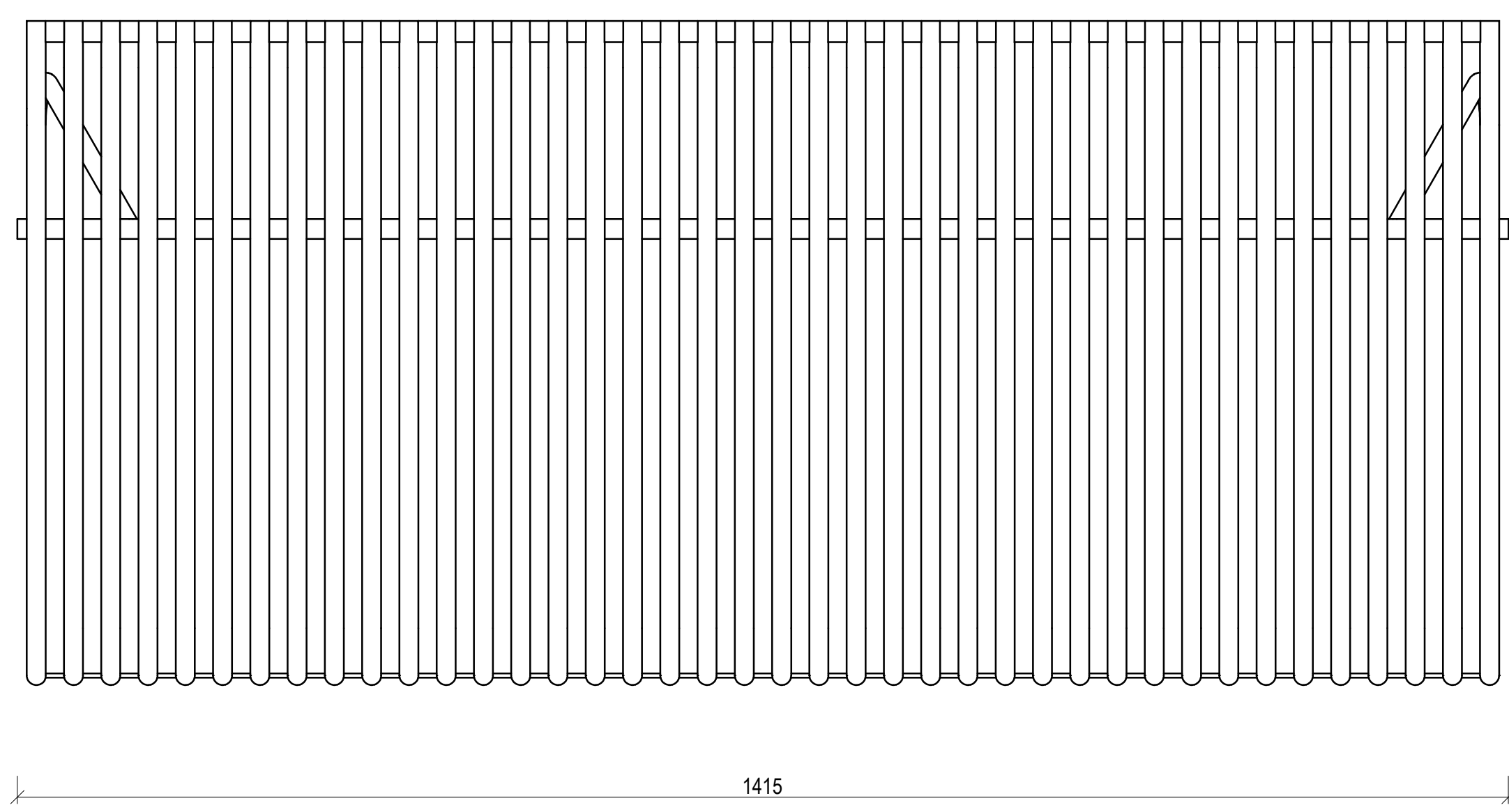
NÁRYS M 1/5



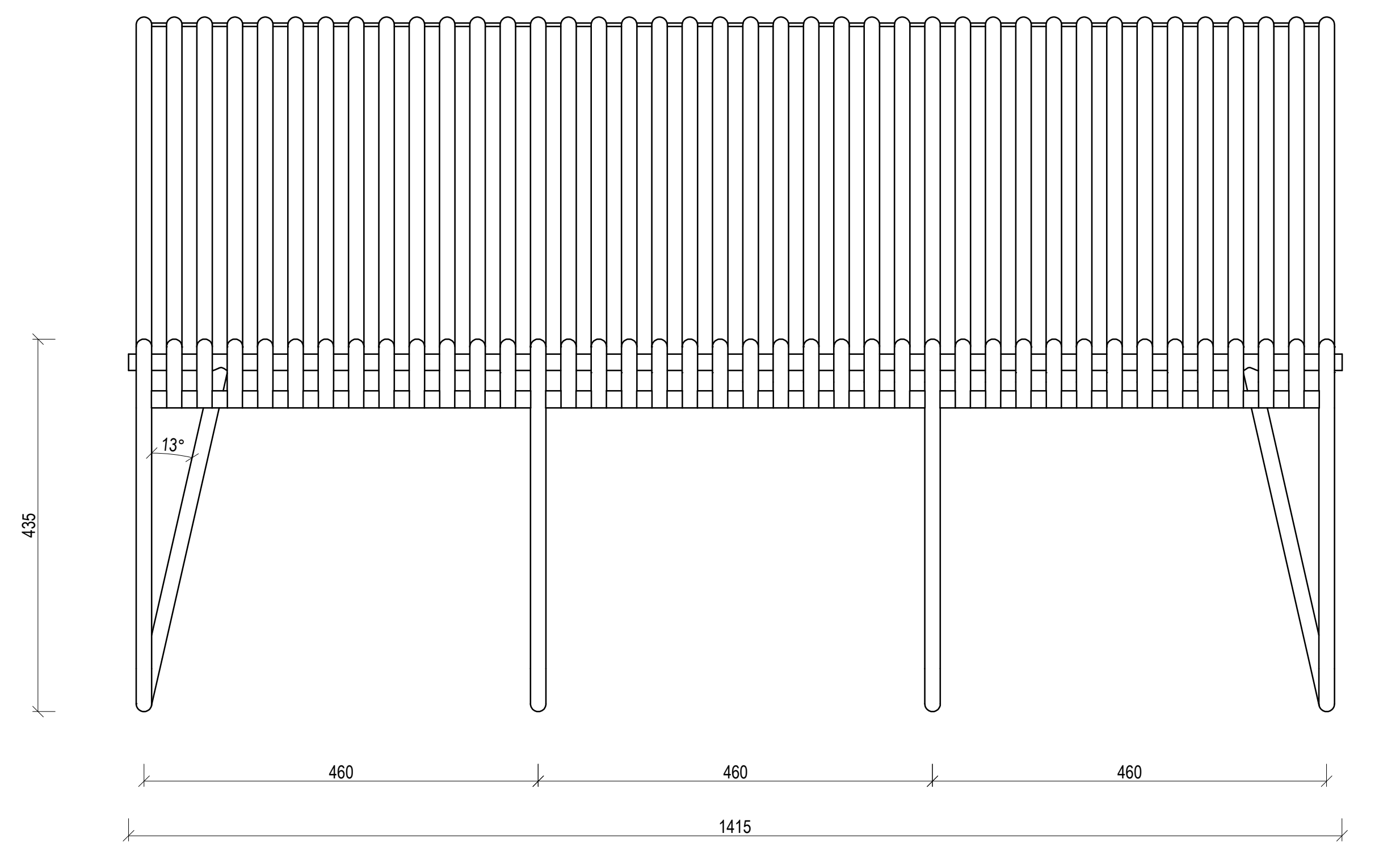
BOKORYS M 1/5



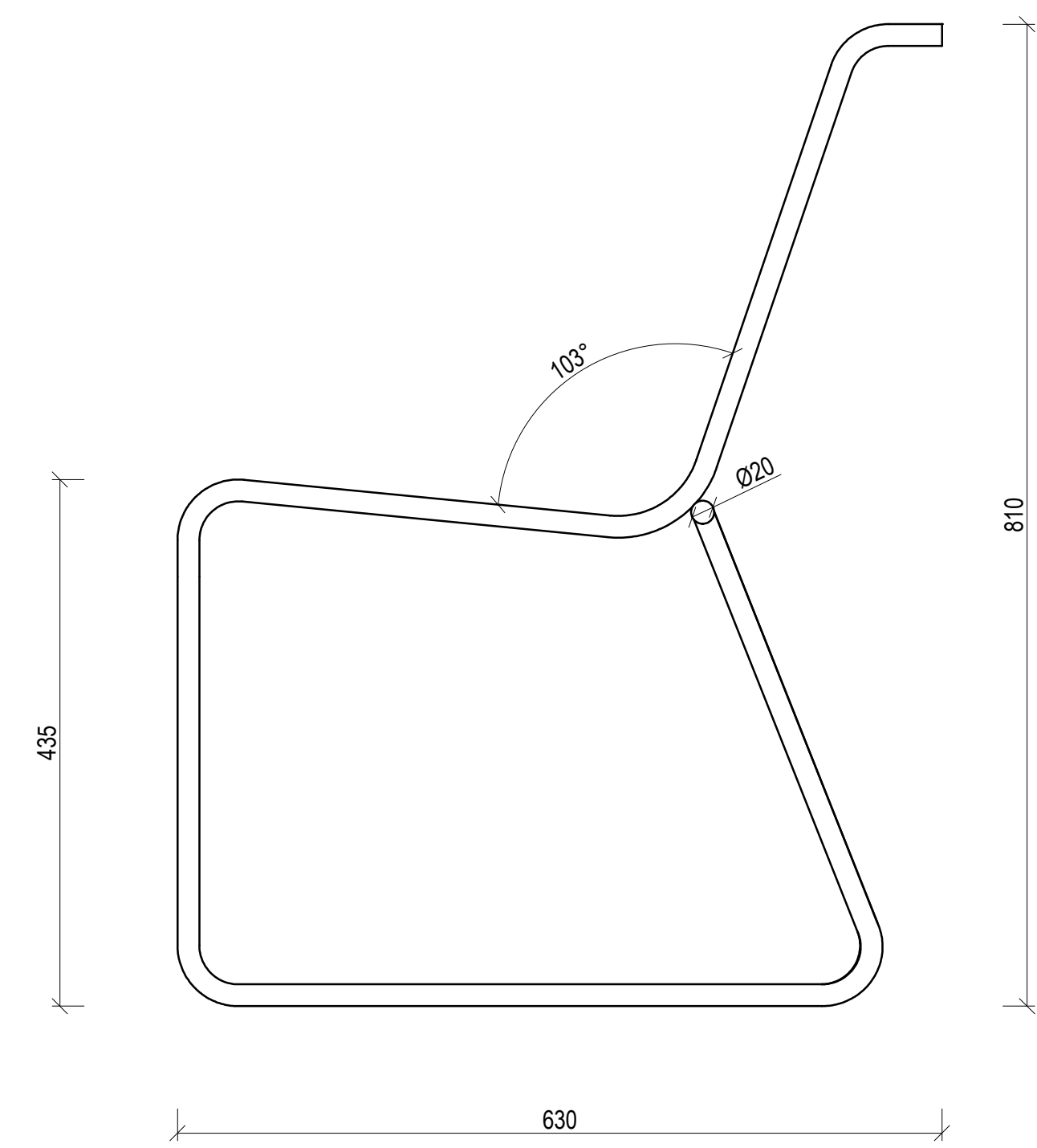
LAVIČKA S OPĚRADLEM
PŮDORYS M 1/5



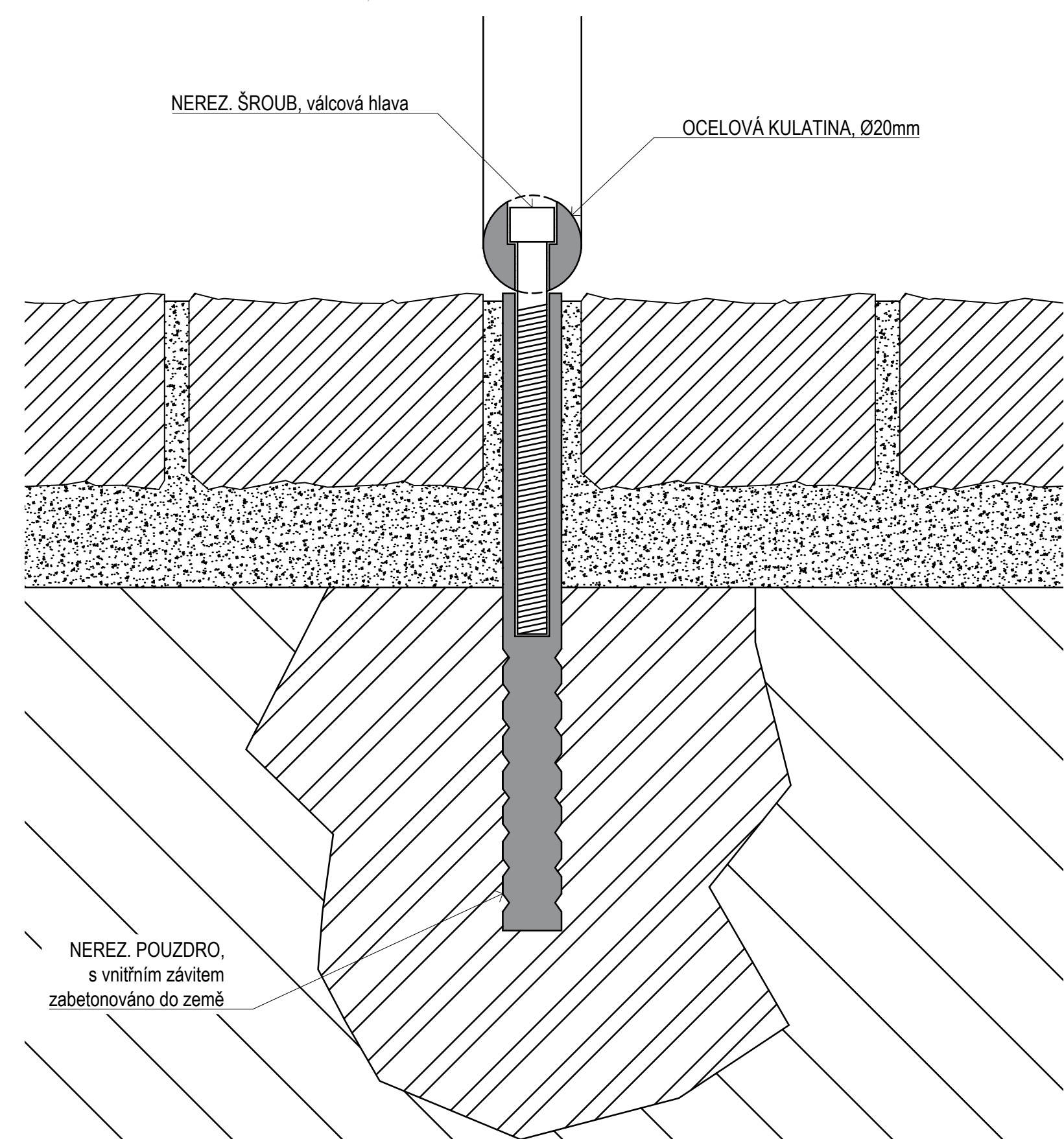
NÁRYS M 1/5



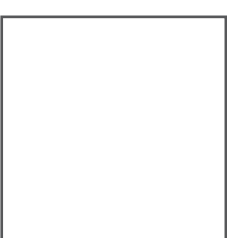
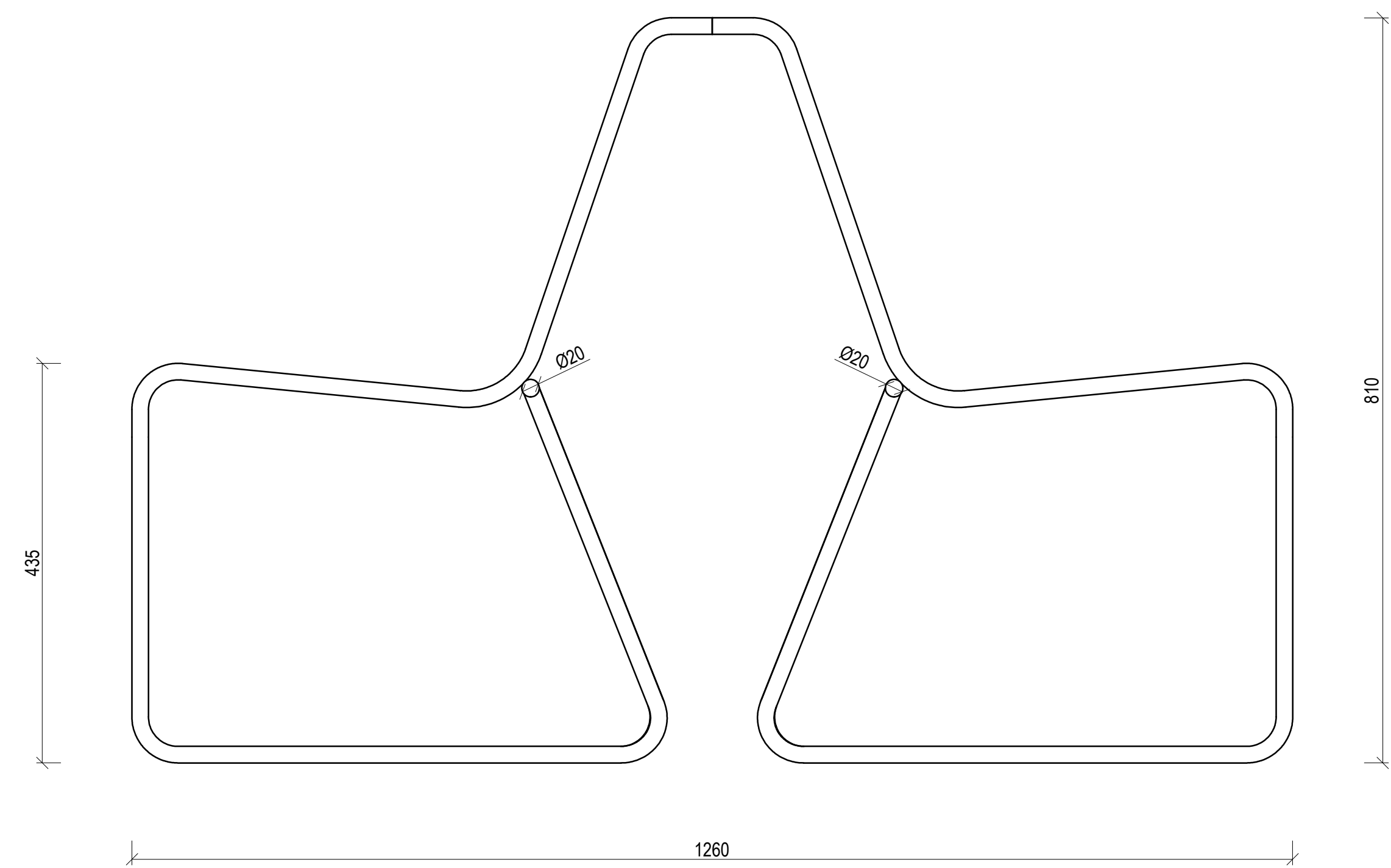
BOKORYS M 1/5



DETAIL KOTVENÍ DO ZEMĚ M 1/1

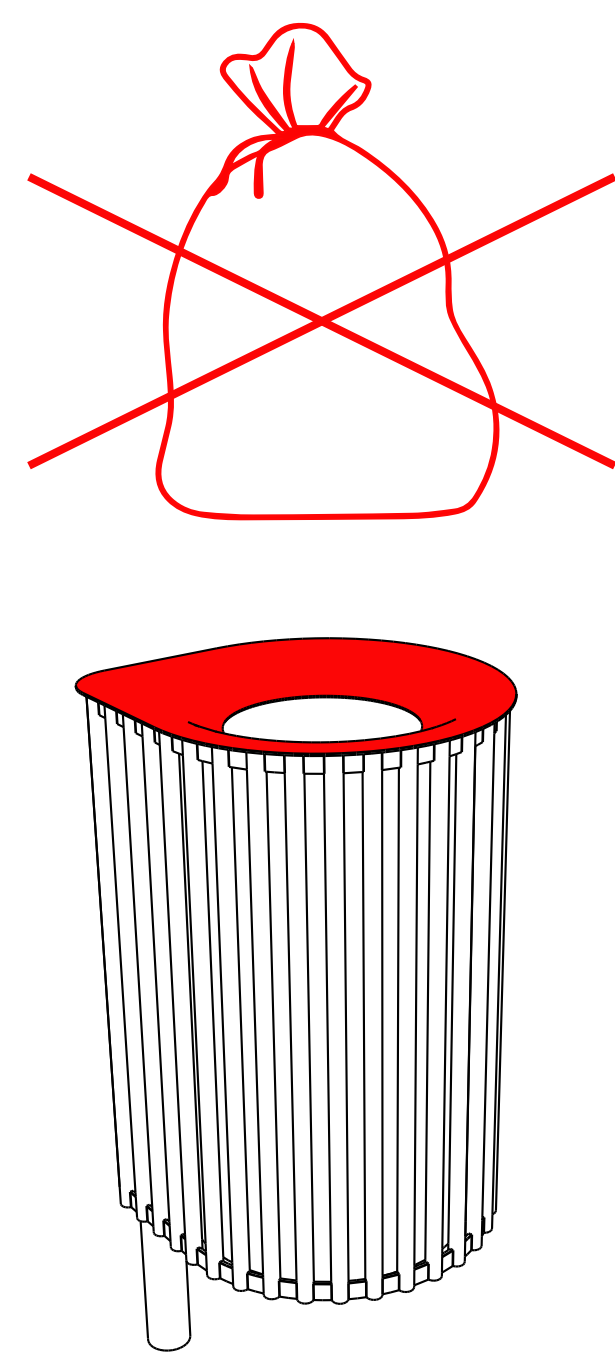


BOKORYS SPOJENÝCH LAVIČEK M 1/5

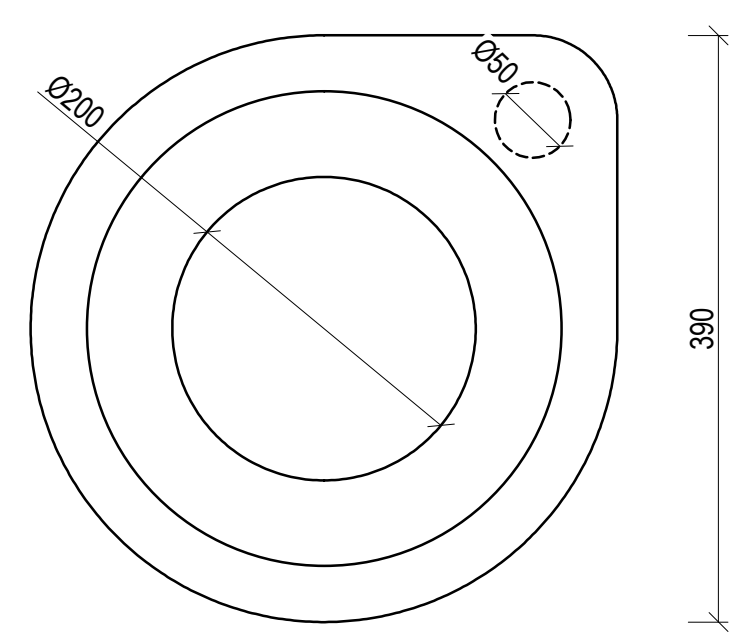


ODPADKOVÝ KOŠ

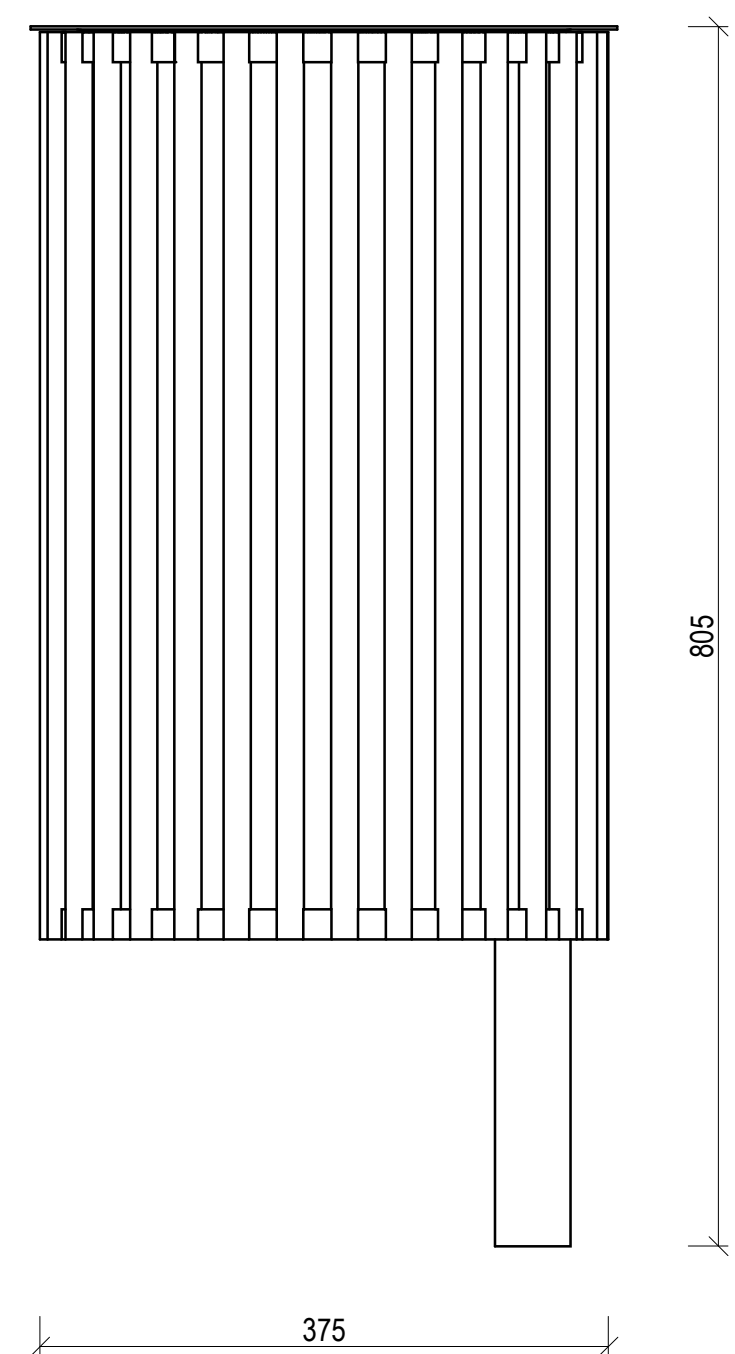
ZÁVĚSNÝ ODPADKOVÝ KOŠ



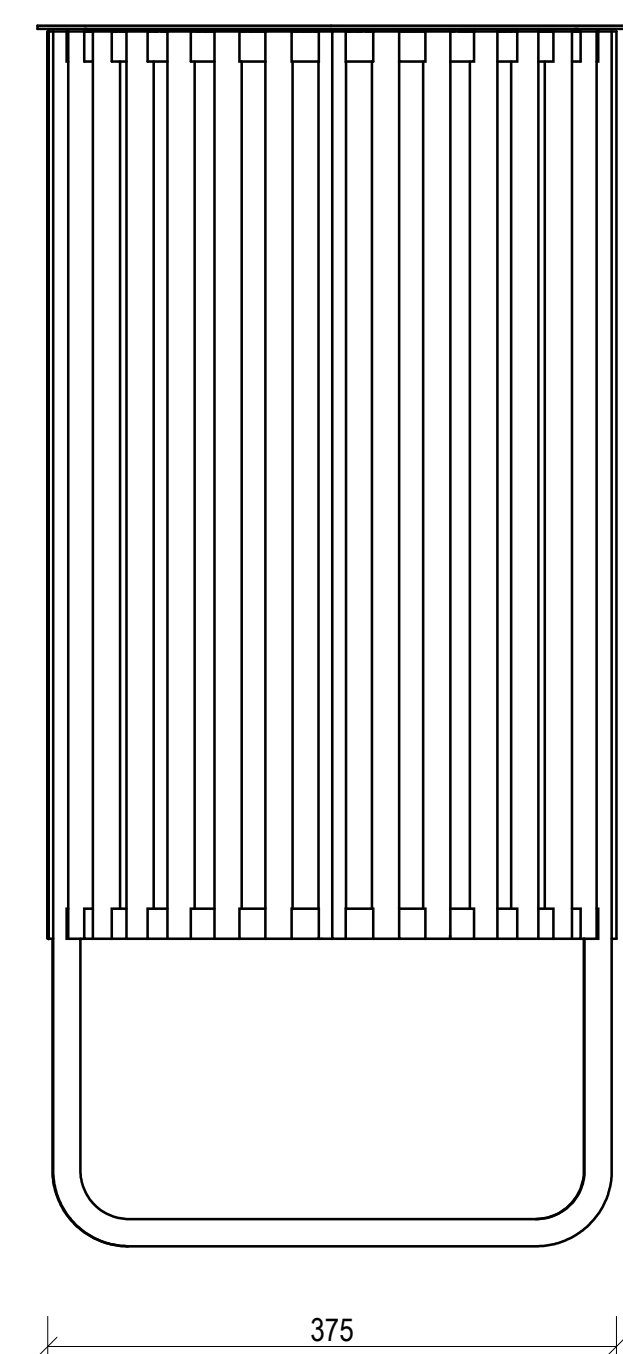
PŮDORYS M 1/5



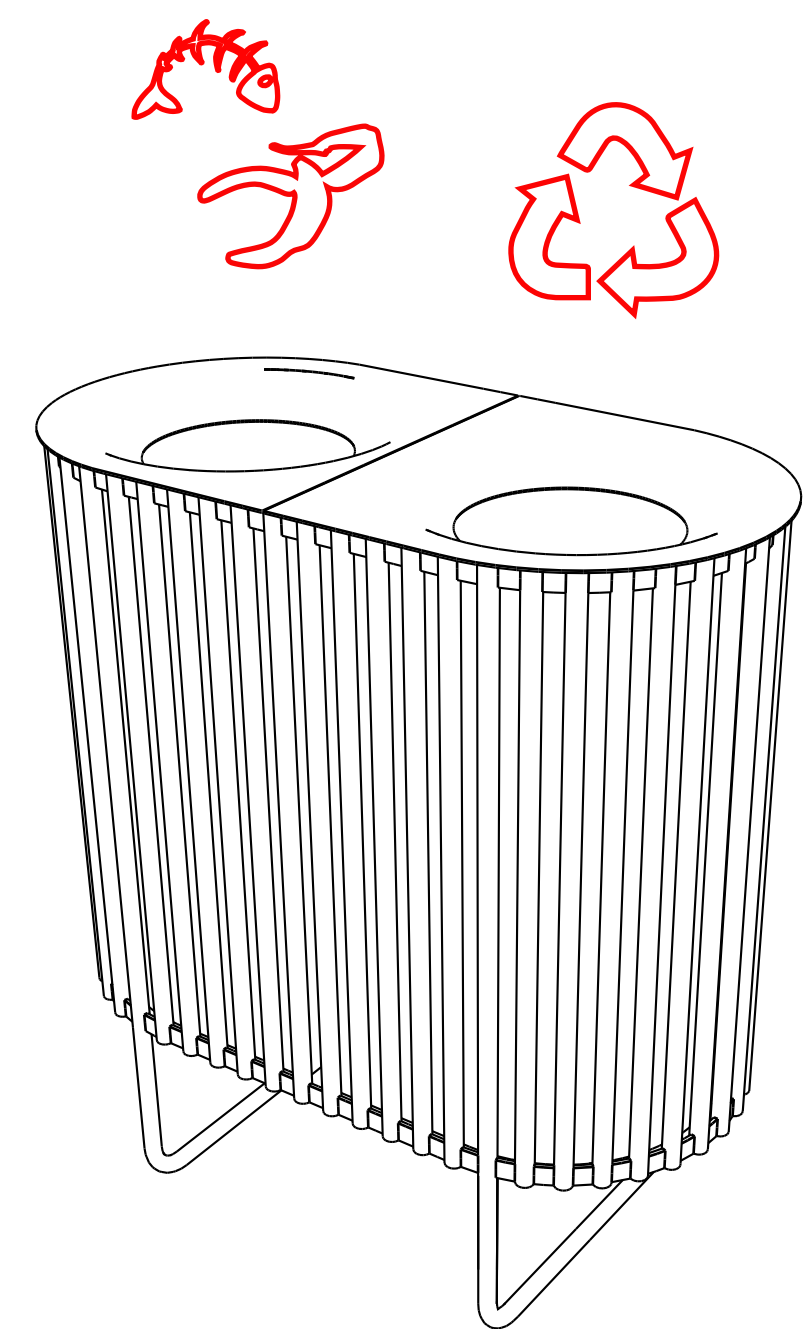
NÁRYS M 1/5



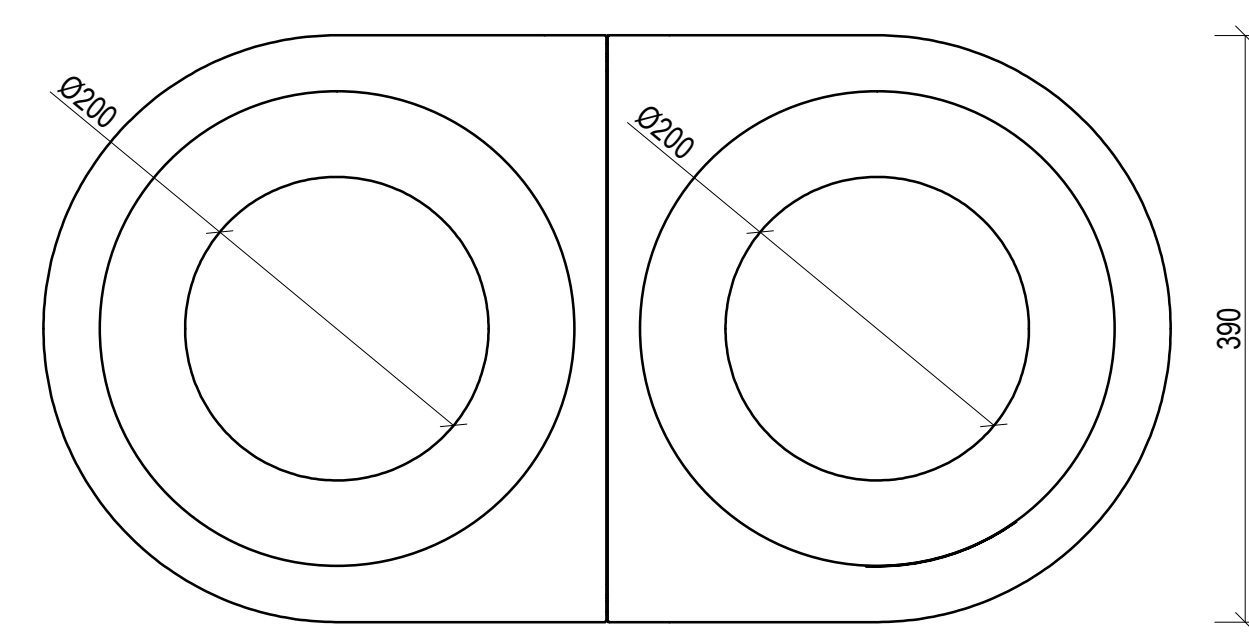
BOKORYS M 1/5



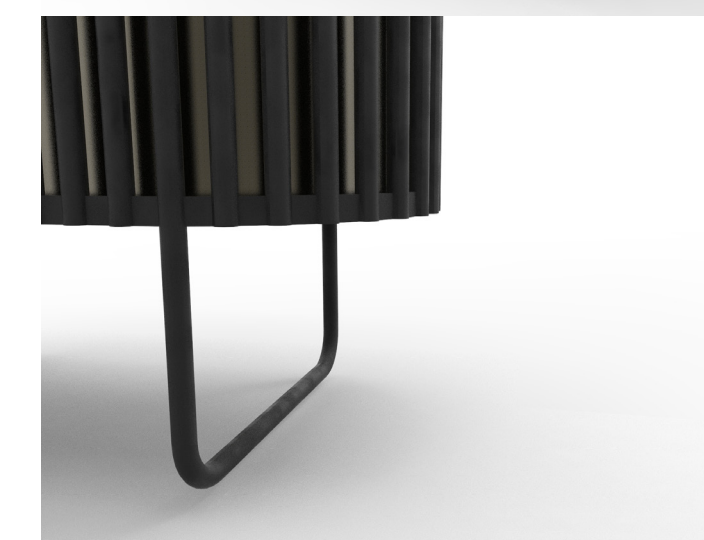
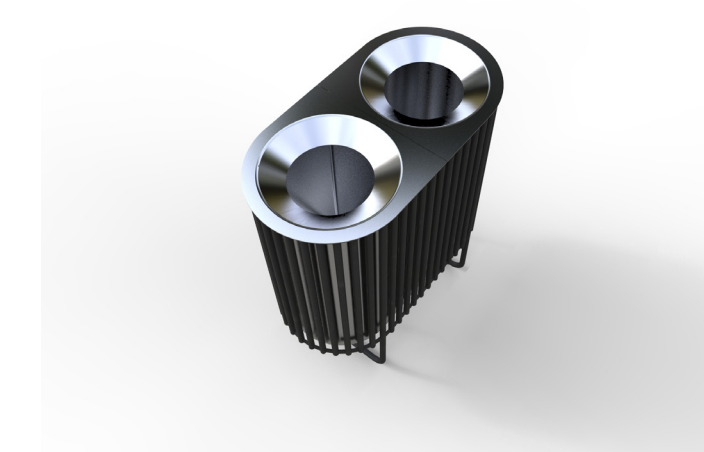
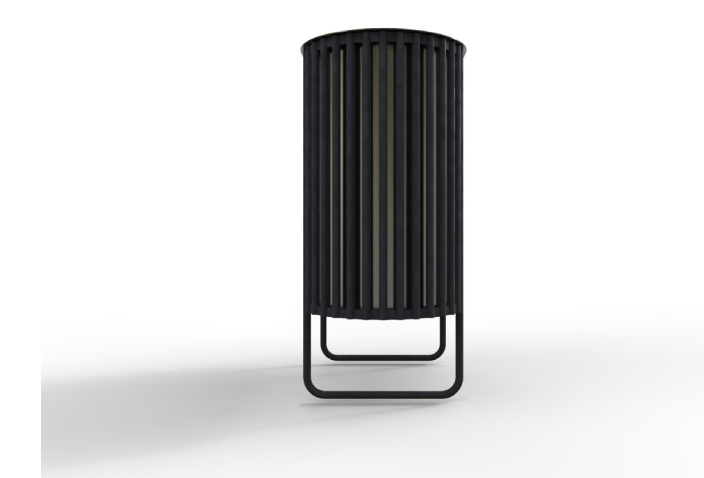
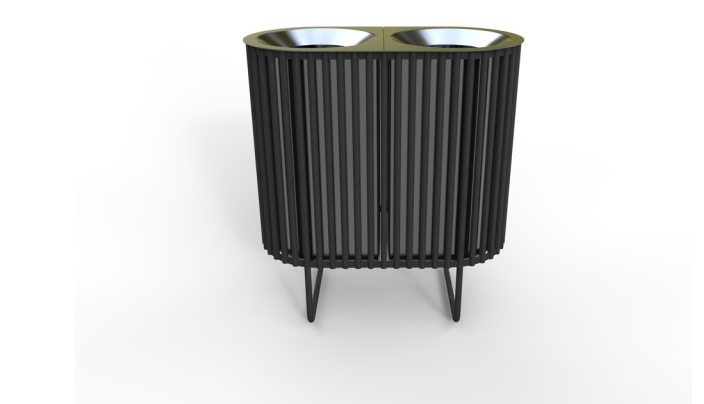
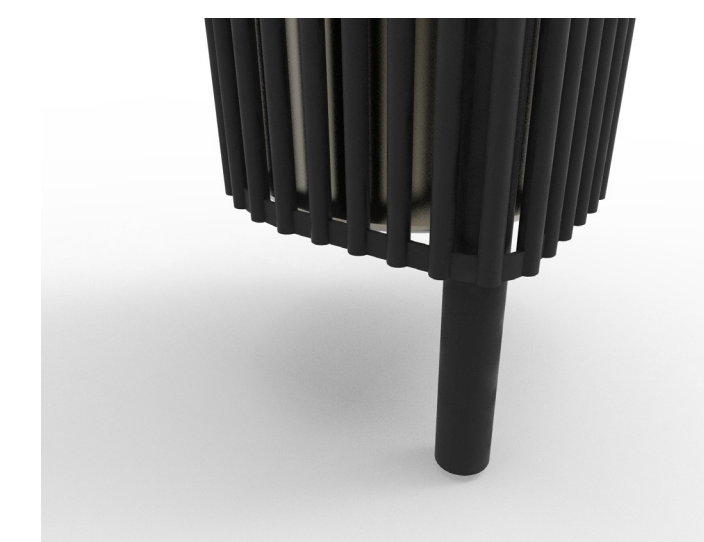
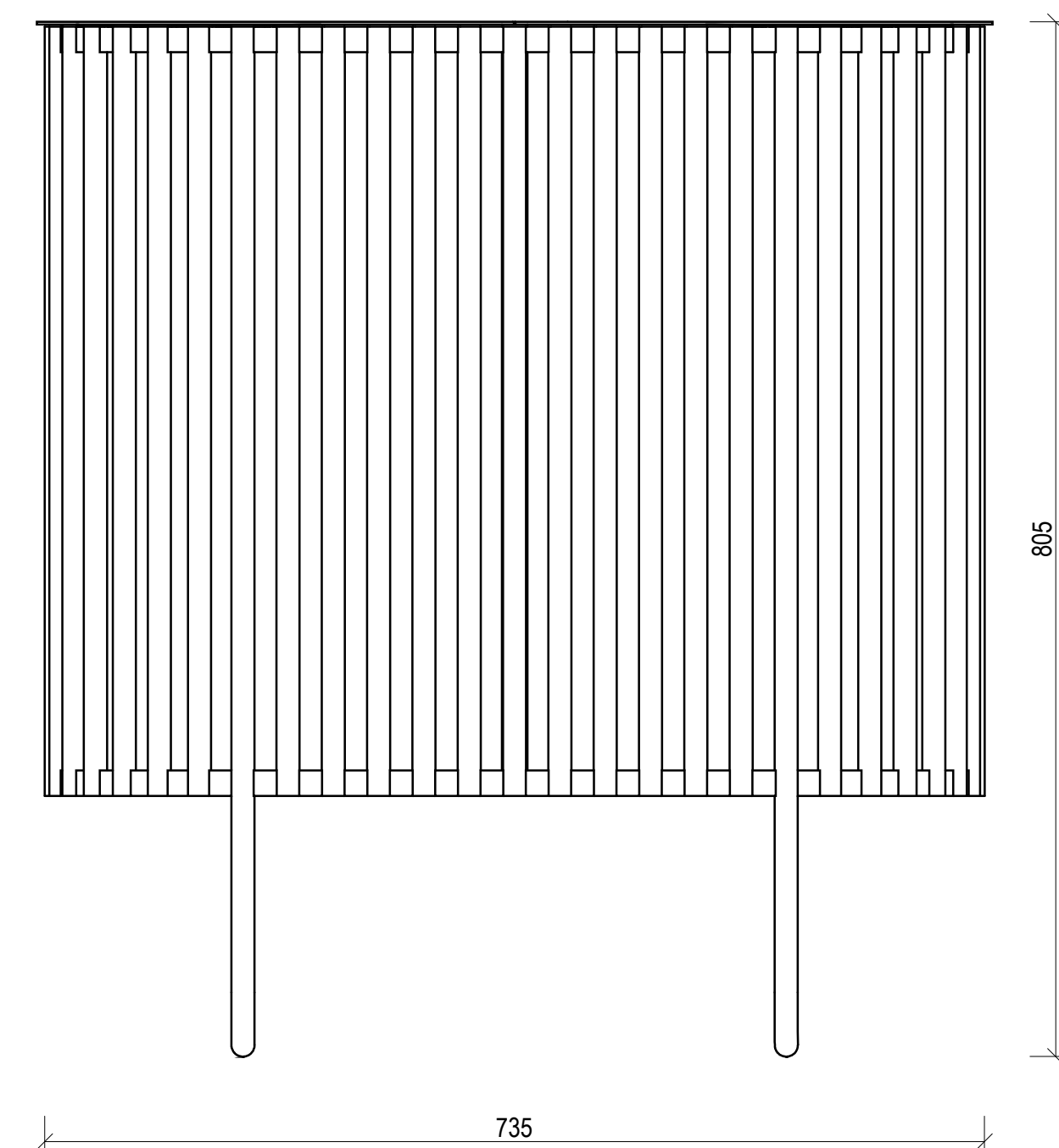
KAPACITNÍ ODPADKOVÝ KOŠ



PŮDORYS M 1/5

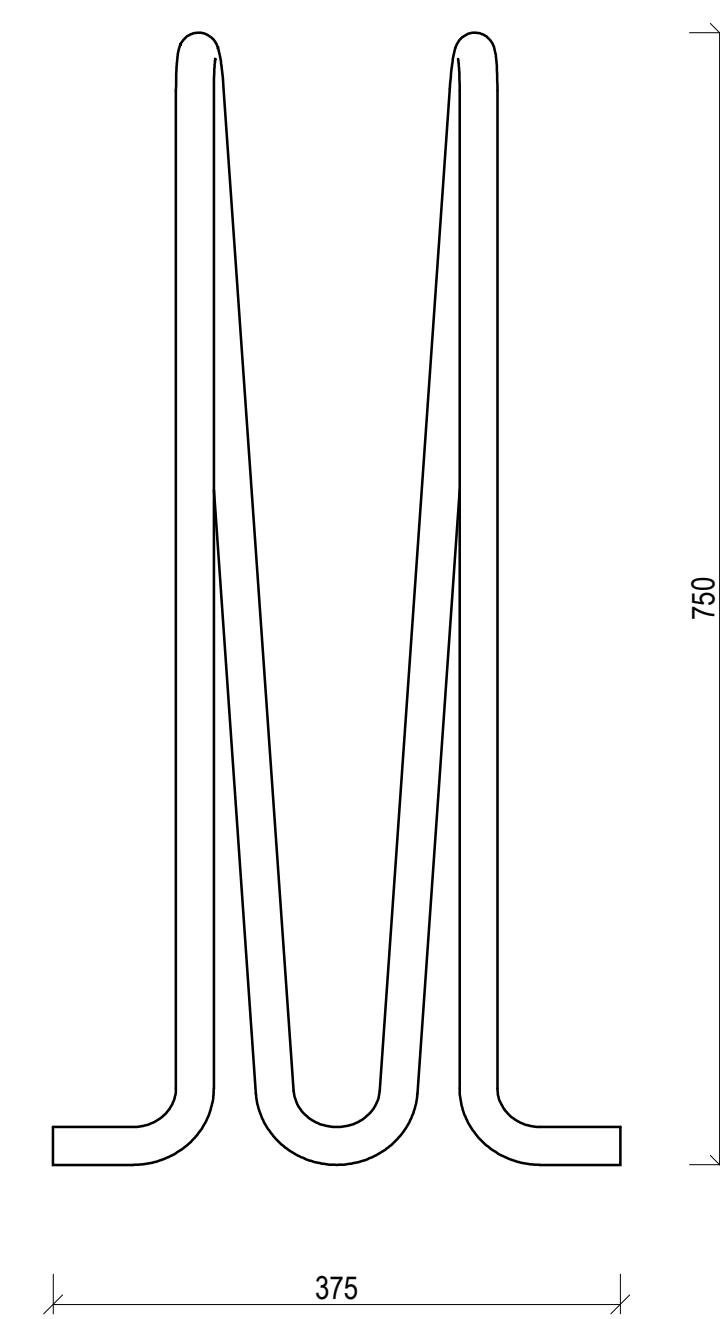


NÁRYS M 1/5

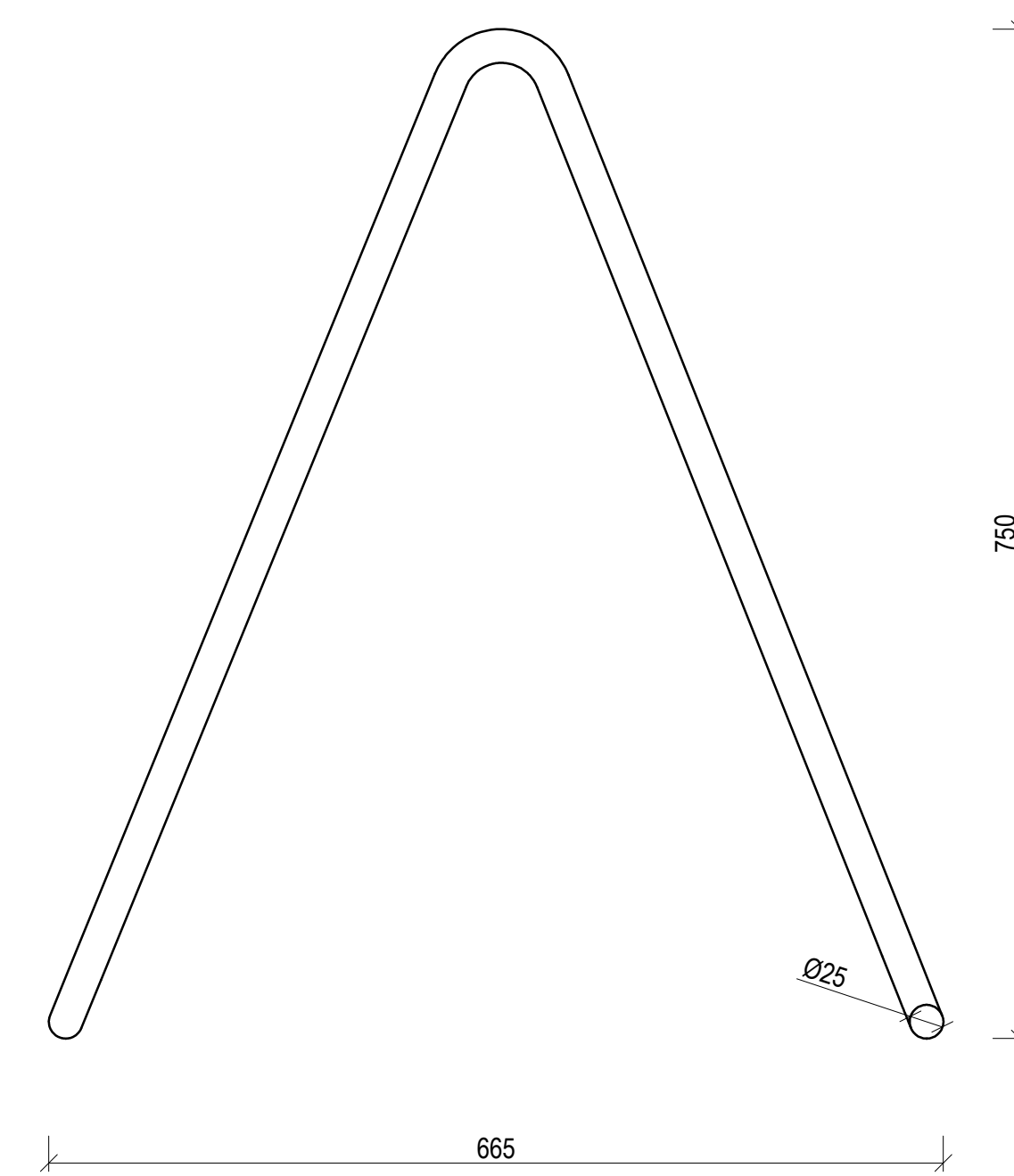


STOJAN NA KOLA

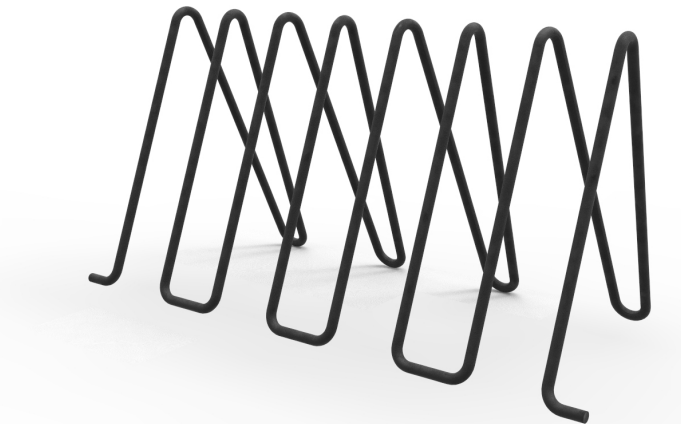
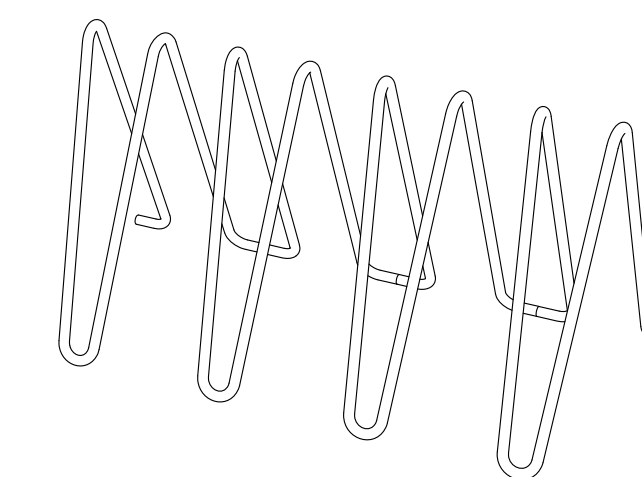
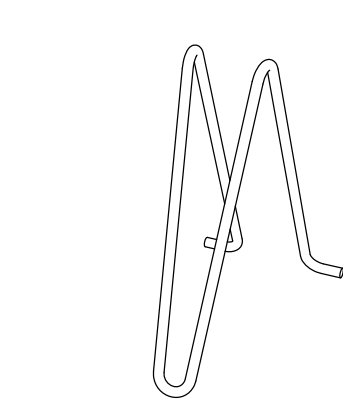
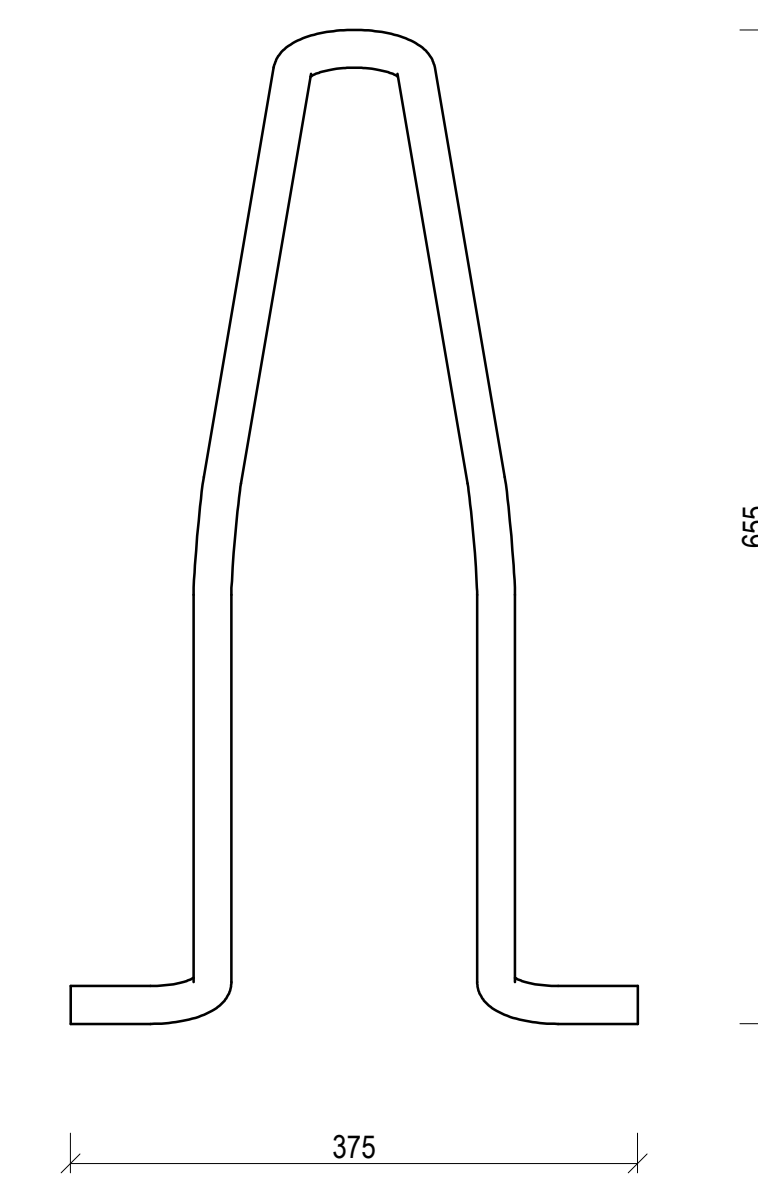
NÁRYS M 1/5



BOKORYS M 1/5



PŮDORYS M 1/5



NÁRYS SPOJENÝCH NOSIČŮ M 1/5

