

SITUACE 1:750

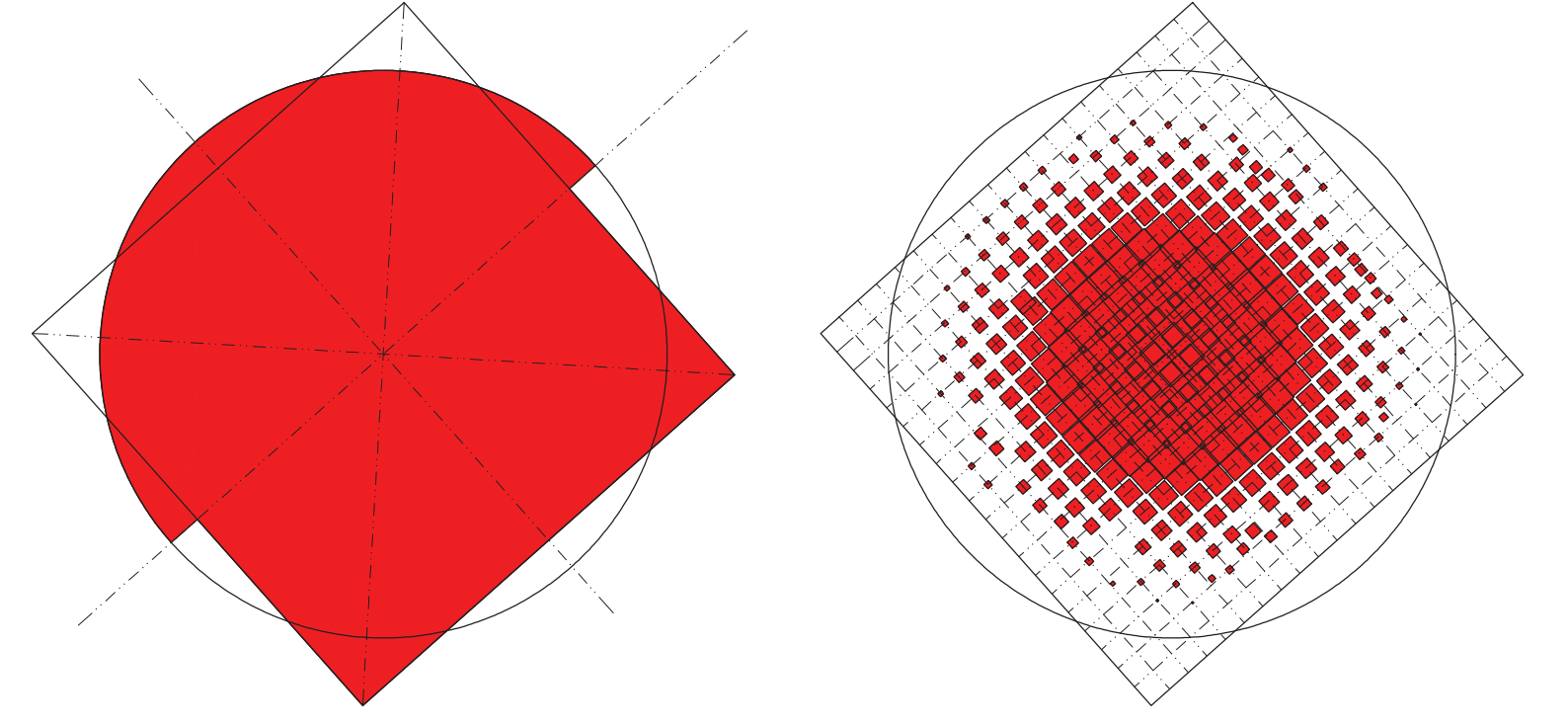
PRŮVODNÍ ZPRÁVA

Návrh úprav Vítězného náměstí navrží centrální prostranství městské části Praha 6 jeho uživatelským skrze dále popsané koncepční principy. Jejich iniciačním podnětem se stalo budoucí zastavení severozápadního kvadrantu, jehož současné využití ke konání víkendových trhů či nejrušnějších nejen studentských slavností ukazuje, jaký je existující potenciál nedokončeného náměstí a co bude po jeho dostavbě chybět nejvíce - totiž **ideální prázdné** dostatečně velkorysého, rozmanitého a uživatelsky otevřeného veřejného prostoru.

**Reorganizace dopravních toků a zpřístupnění vnitřních ploch náměstí** přesouvá dopravu na samotný okraj náměstí, aby uvolnilo jeho střed a aktivovalo jej skrze nové rozhraní. V místě stávající obslužné silnice jsou ve směru od obvodové zástavby náměstí postupně seřazeny tramvajový pás s integrovaným autobusovým provozem, jehož nástupní ostrůvek vytváří stávající obvodový chodník, a tři jízdní pruhy pro automobilovou dopravu, přičemž ten poslední přilehlý k vnitřní ploše náměstí je uvažován k alternativnímu využití v době dopravního klidu jako zázemí aktérů navrhovaného veřejného prostoru. K obsluze okolní zástavby budou v maximální možné míře použity paralelní ulice, jejichž výběžky v podobě podružných radiál oddělených od hlavního dopravního okruhu vytváří hlavní přístupové cesty pro pěší a cyklisty dovnitř Vítězného náměstí. Jeho plocha je tvořena vnitřním parkem, který směrem k dopravnímu lemu postupně přechází ve velkorysou dlažďenou plochu společně sdíleného prostoru pro pěší a cyklisty.

Klíč k restrukturalizaci interní plochy náměstí, nově spíše parku, představuje **soudobá interpretace Engelovy geometrické organizace prostoru**. Jednoznačná ambivalence kruhu a čtverce, která se propisuje do nedostavěného půkruhu reprezentativních staveb a půlčtverce staveb obytných (a pravděpodobně ne náhodou se propisala také do půdorysu „sférického čtverce“ nedaleké Národní technické knihovny), je v návrhu dále rozvinuta prostřednictvím soudobých nástrojů analytické geometrie. Ze čtverce 200 x 200 m vykristalizoval modulární rastr 10 x 10 m frázující plochu náměstí, dostředivost kruhu potom parafrázuje atraktorové pole propisující do výchozí mřížky různé uživatelské dimenze s ohledem na vzdálenost jejich částí od středu náměstí. V jeho blízkosti, kde se pole vzájemně překrývají, je navržena vnitřní travnatá plocha parku, směrem k jeho okrajům, kde se rastr mění na políčka čím dál tím menších rozměrů, jsou navrženy ostrůvky travobýlinných společenstev a dřevěné paluby, pódia či sezení pod korunami stávajících i nově vysazených stromů.

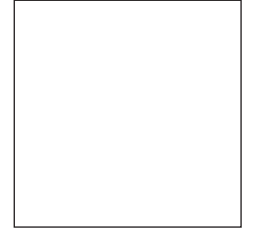
Na závěr byla ve snad až příliš předeterminované geometrii náhodně vymečána prázdná pole - **prostory k volnému pohybu či možnosti osazení efemérních** (stánky, stany, scény...) a **jinych drobných architektur** (výtvarná díla, herní prvky pro děti, zázemí parku...). Ty doplňují na vnitřní ploše volně přemístitelná křesla známá z francouzských parků a zahrad a po obvodu již zmiňovaný jízdní pruh k alternativě s rozličným pop-up využitím.

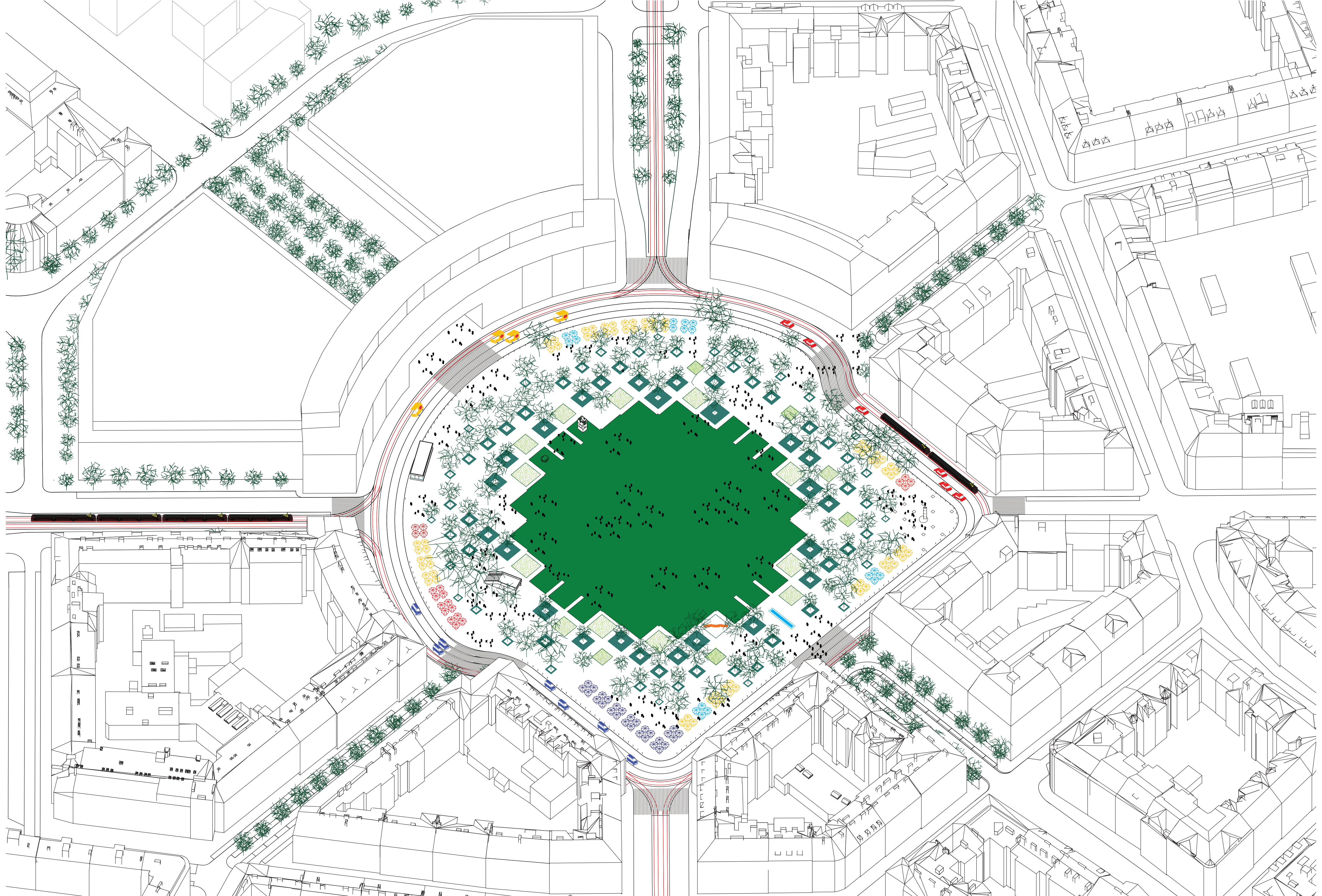


DIAGRAMY ENGELOVY GEOMETRICKÉ ORGANIZACE PROSTORU VÍTĚZNÉHO NÁMĚSTÍ A JEJÍ SOUDOBÉ INTERPRETACE

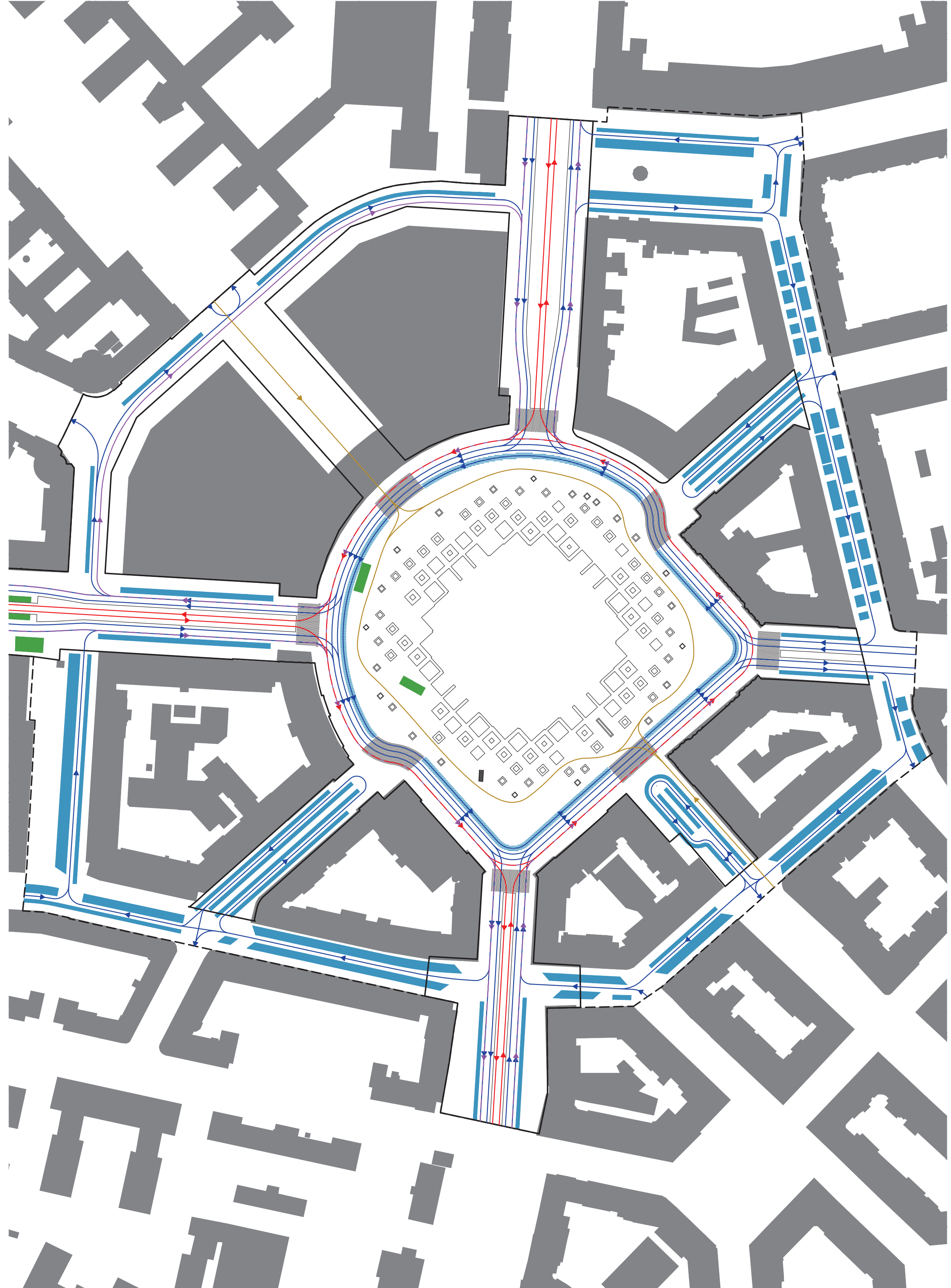
P1

# CELKOVÉ ŘEŠENÍ VÍTĚZNÉHO NÁMĚSTÍ

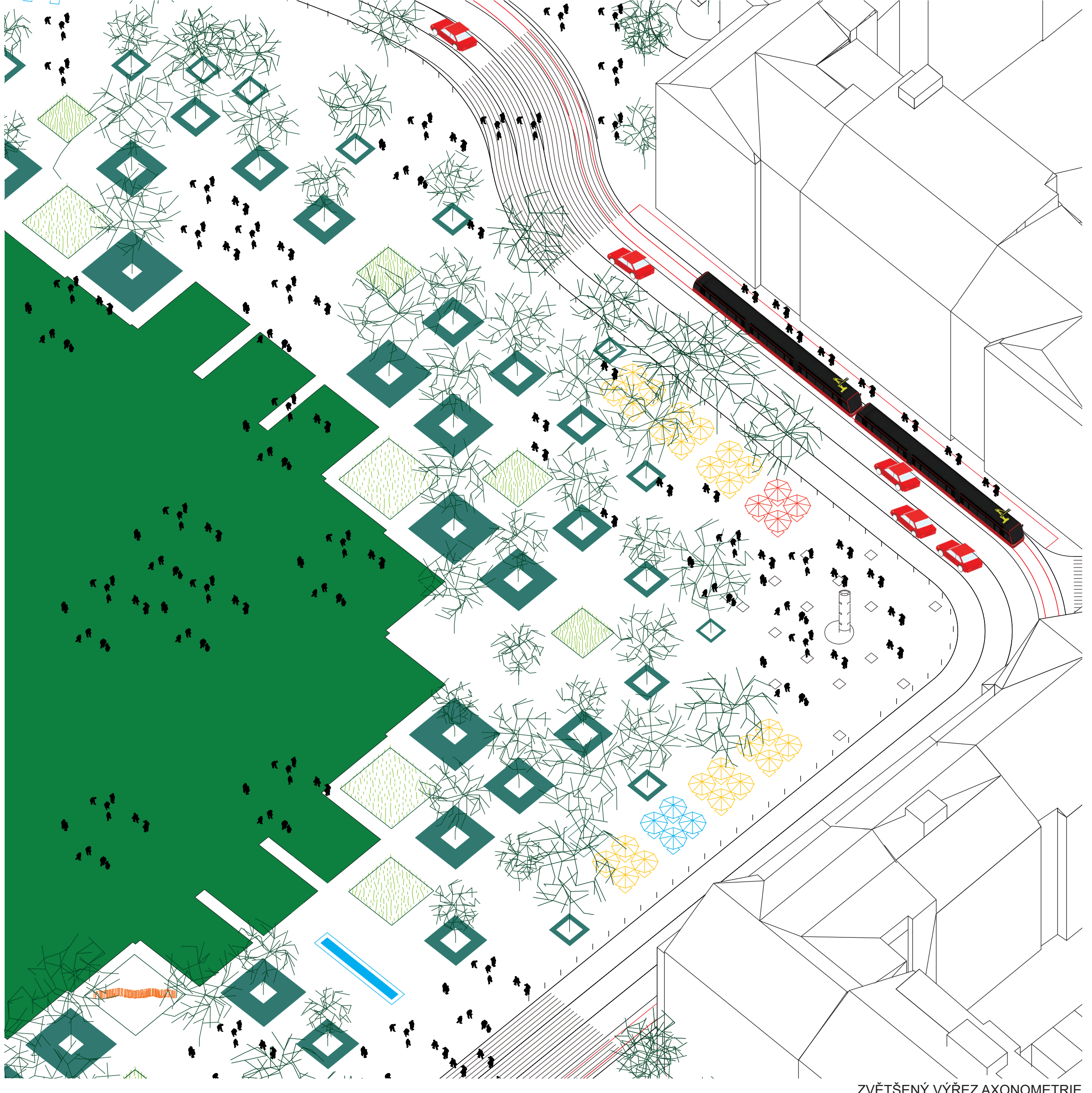




AXONOMETRIE

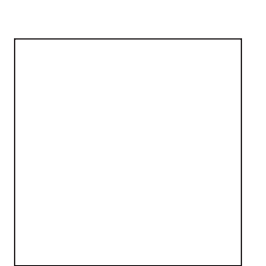


DOPRAVNÍ SCHÉMA 1:1500



ZVĚTŠENÝ VÝREZ AXONOMETRIE

- LEGENDA
- přechod pro chodce
  - výstup z metra
  - pohyb cyklistů
  - parkovací stání
  - jízdní pruh k alternativě s pop-up využitím
  - jízdní pruh automobilové dopravy
  - jízdní pruh tramvaje
  - jízdní pruh autobusu
  - integrovaný jízdní pruh tram/bus
  - integrovaný jízdní pruh bus/auto
  - řešené území
  - dotčené území





IDEÁLNÍ PRAŽDNO - POBYTOVÁ PLOCHA VNITŘNÍHO PARKU



AKTIVNÍ ROZHRANÍ PARKU - NÁSTUPNÍ OSTRŮVEK MHD VYTVÁŘÍ STÁVAJÍCÍ OBVODOVÝ CHODNÍK, ALTERNATIVNÍ VYUŽITÍ VNITŘNÍHO JÍZDNÍHO PRUHU V DOBĚ DOPRAVNÍHO KLIDU JAKO ZÁZEMÍ AKTÉRŮ NAVRHOVANÉHO VEŘEJNÉHO PROSTORU

