

KONCEPT

Bránu vnímáme především ve vztahu k symbolu vstupu, nikoli ve vazbě na opevnění či plot, který je branou narušen. Navrhujeme tak kolonádu jako součást veřejného prostoru. Do rástru sloupů přidáváme plotové pole, které umožňují vytvářet potřebné provozní vazby. Při zachování možnosti uzavření areálu lze definovat otevřený vztah mezi městem a areálem Výstaviště. Konkávní geometrie symbolizuje vstřícnost. Ocelová struktura je vystavena vzájemným vztahům mezi jednotlivými prvky samotnými a mezi konkrétním elementem a okolím.

ARCHITEKTONICKÉ A MATERIÁLOVÉ ŘEŠENÍ

Celková skladba a tvarový růst celé kompozice přirozeně vyvstalo z nedalekých linií původní architektury. Ocelové prvky vycházejí ze stylu návrhu a konstrukčních postupů ocelového stavitelství na začátku 20. století jako odkaz na Průmyslový palác.

Ocelový sloup je nejvýraznější tvar a linka v prostoru. Sloupy jsou nositelem všech dalších konstrukčních elementů. V horní části je každý sloup osazen ocelovými pákami, na kterých leží opakující se motiv střešní konstrukce. Sloupy, ke kterým se budou plotová pole dovírat a zamykat jsou opatřeny vertikálním dorazem po délce výšky plotového pole a hlavní brány. V místech zamykání jsou vytvořené kapsy a další tvarové detaily určené k bezpečnému zajištění.

Plotové pole umožňují variabilní otevírání a uzavírání jednotlivých částí kolonády. Lineární kresba pole vychází z jednoduchých rámových motivů na průčelí Průmyslového paláce. Jedná se o subtilní prvky, které umožňují dostatečnou průhlednost a působí co nejméně rušivě.

Sloupy budou v návaznosti na provozní zázemí a pokladny opatřeny vyklápecím systémem dvou tyčí, které se v případě potřeby ze sloupu vyklápí a budou sloužit jako nosiče bannerů pro informační systém. Jedná se vždy o vertikální plochu o rozměru 400x75cm s plochou 3m².

Střešní kolonády budou využity pro umístění osvětlení veřejného prostoru, který bude dále pod kolonádou doplněn mobiliárem, vycházejícím z principů použitých prvků.

NAVAZUJÍCÍ PROSTRANSTVÍ – IDEOVÁ ČÁST

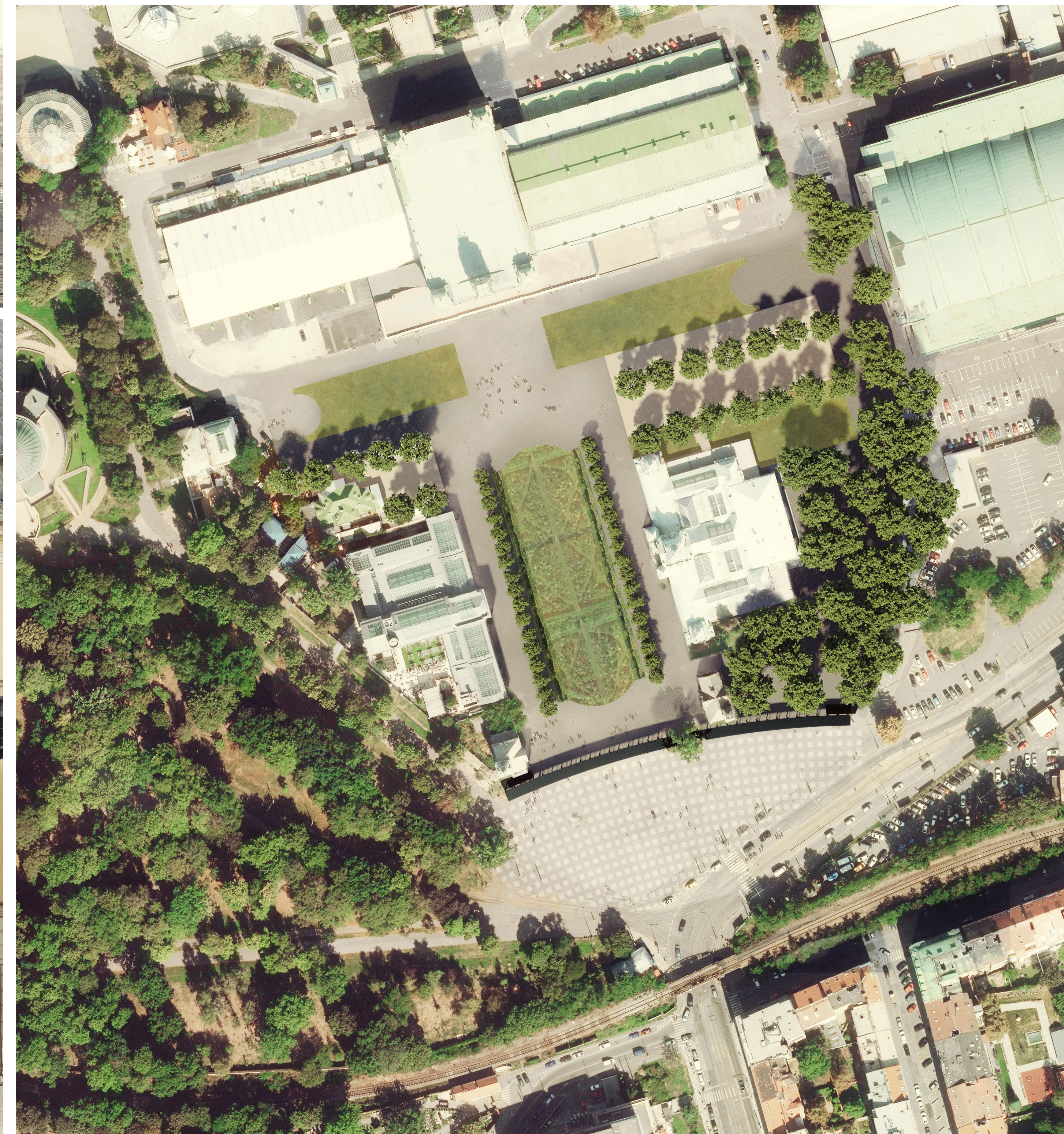
Na předprostor Výstaviště navazují silné vazby vycházející z širší struktury města, které mají na jeho kvalitě výrazný vliv. Nepředpokládáme, že samotný vstup do areálu výstaviště může iniciovat vznik kvalitního, celoročně využívaného městského veřejného prostoru. Kolonáda je schopna reagovat v čase. Plochu tak navrhujeme jako univerzální rastr, který je schopen vstřebat další požadovaný rozvoj lokality. V návaznosti na Stromovku, sportovní využití a strukturu města, navrhujeme kombinaci hladkých ploch a dlažby. V prostoru před Průmyslovým palácem počítáme s obnovením historické koncepce, na kterou návrh navazuje.

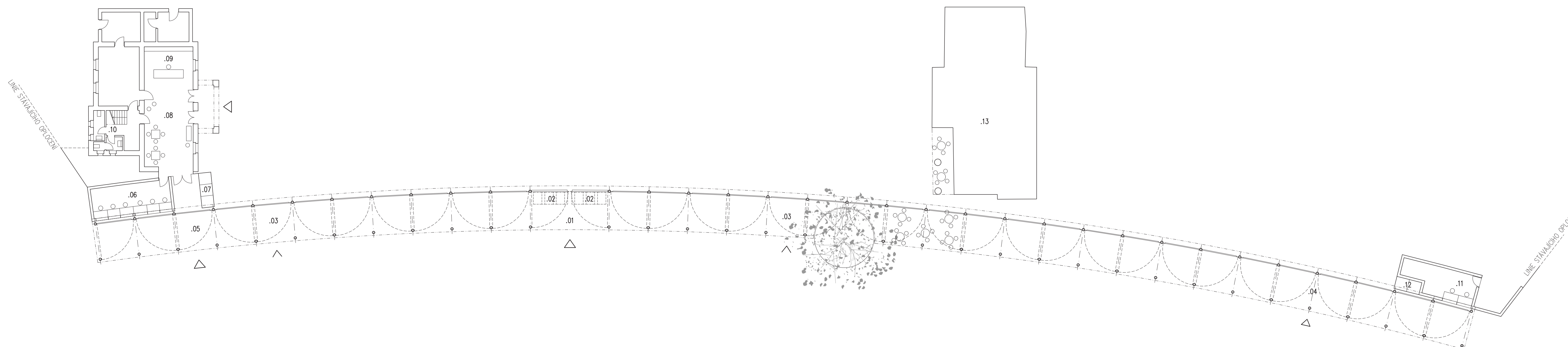
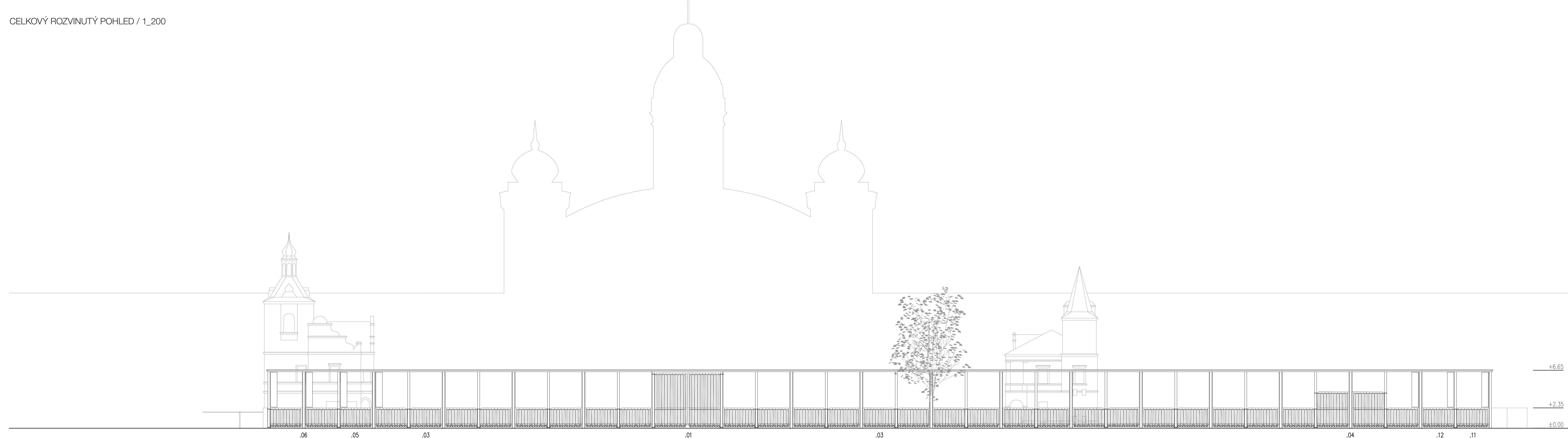
ŘEŠENÍ ZÁZEMÍ

Pokladny včetně provozního zázemí jsou umístěny na konce kolonády tak, aby jí co nejméně omezovaly. Vzhledem k variabilnímu systému uzavírání jednotlivých polí lze vytvářet různá provozní schémata. Předpokládáme doplnění mobilních turniketů. Principy návrhu umožňují dopracování provozních schémat v součinnosti se zadavatelem a jeho zkušenostem v rámci dopracování studie a dalších navazujících prací.

OBJEKTY VSTUPNÍCH VÍLEK

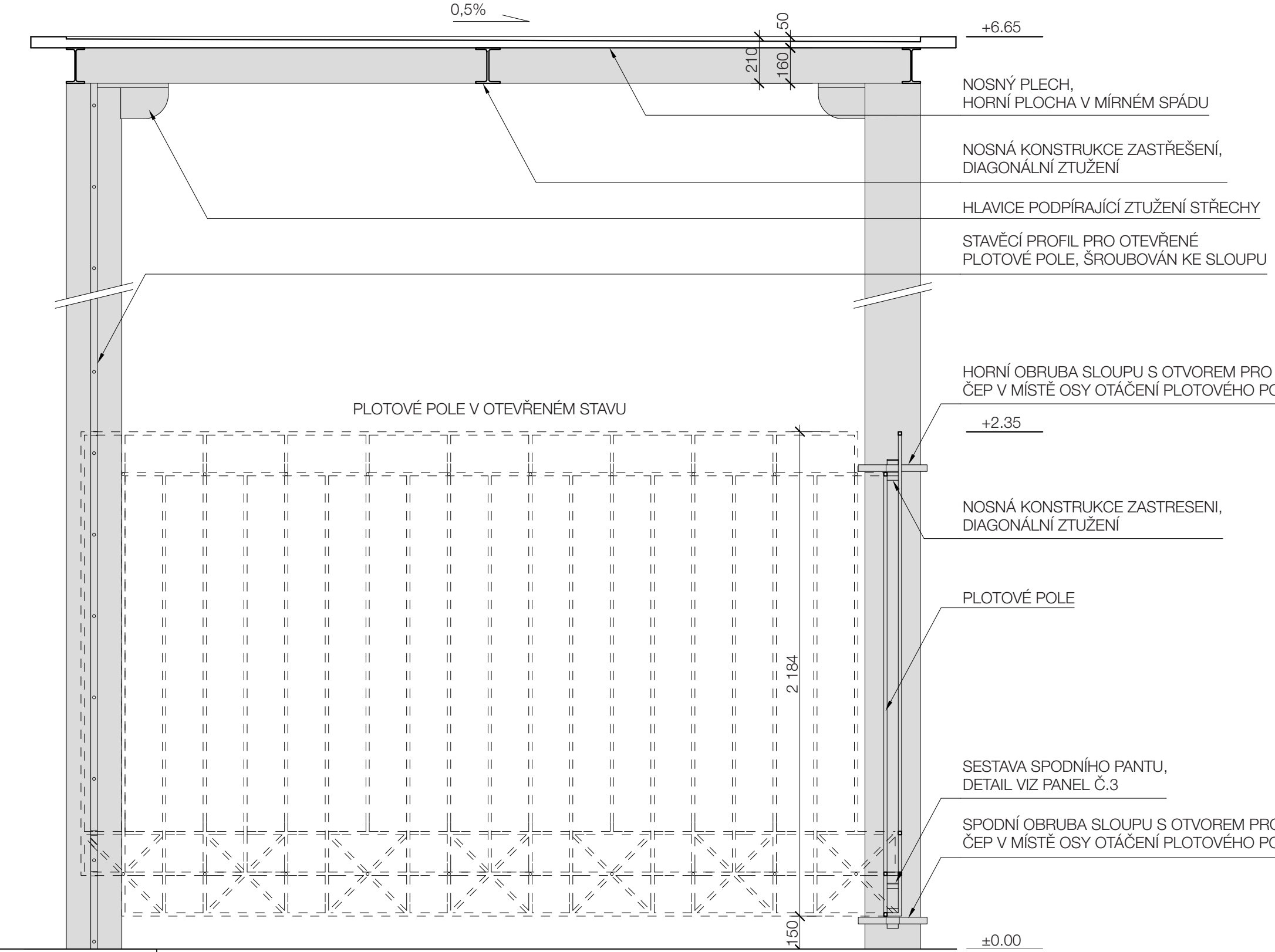
Uvažujeme s využitím levého záměčku jako zázemí pokladen. Levý záměček lze napojit na předprostor Výstaviště a využít ho jako informační centrum. Je však na zvážení, zda je takovéto propojení vhodné. V budoucnu bude vhodné využít pravou vstupní viličku k oživení veřejného prostoru a umístění infocentra by zde mohlo být vhodnou náplní. Do té doby, než bude možné tuto viličku zapojit do konceptu, lze vhodným řešením vstupních polí zajistit samostatný přístup z předprostoru Výstaviště.



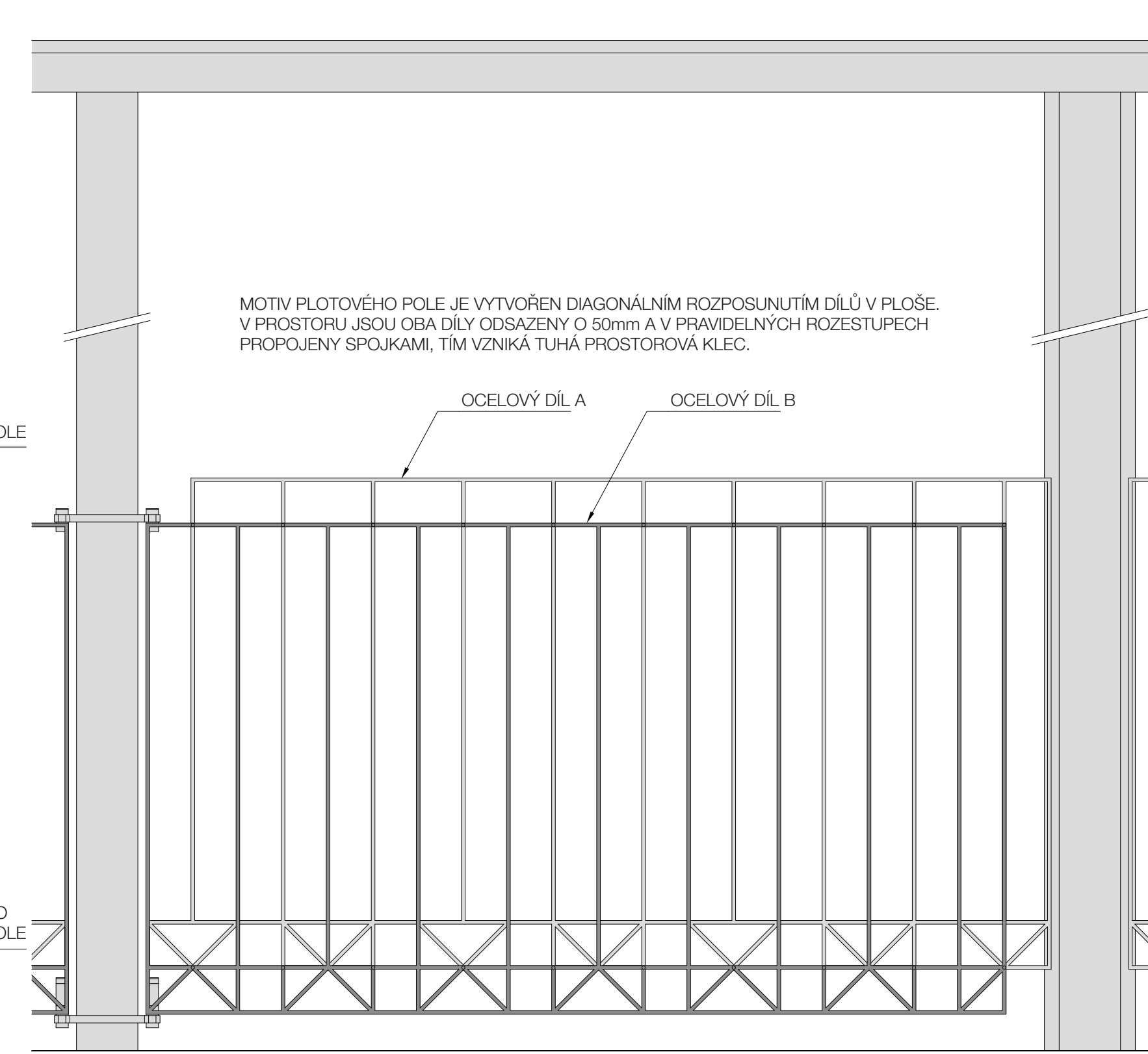


- .01 HLAVNÍ VSTUPNÍ BRÁNA / dva moduly konstrukce s převýšenými plotovými poli umístěna na osu Průmyslového paláce, která je tímto jemně akcentována;
- .02 MONBLILNÍ TURNIKETY / budou instalovány před zahájením uzavřené akce, v případě potřeby mohou být umístěny do jakéhokoliv modulu brány;
- .03 BOČNÍ VÝJEZD / součást dopravního a havarijního plánu výstaviště, šířkové a výškové dimenze modulu umožňují průjezd hasičské techniky;
- .04 VEDLEJŠÍ BRÁNA / plotová pole mírně převýšena, stává se spíše jedním z mnoha možných vstupů do areálu Výstaviště;
- .05 VSTUP DO INFOCENTRA / pole brány vyhrazeno pro předprostor infocentra; skrze infocentrum je možný regulovaný vstup do areálu výstaviště
- .06 POKLADNÝ HLAVNÍ BRÁNA / šest pokladních míst, předprostor je kryt střechou brány;
- .07 SAMOOBSLUŽNÉ AUTOMATY / přístupné z krytého prostoru infocentra
- .08 INFORMAČNÍ CENTRUM VÝSTAVIŠTĚ / informace pro návštěvníky přístupné i v době kdy probíhá na Výstavišti uzavřená akce (tze kavárna/občerstvení)
- .09 RECEPCE / součást infocentra
- .10 TOALETY PERSONÁLU POKLADN
- .11 POKLADNÝ VEDLEJŠÍ BRÁNA /
- .12 SAMOOBSLUŽNÉ AUTOMATY / přístupné z krytého prostoru brány
- .13 INFORMAČNÍ CENTRUM, KAVÁRNA / vhodný provoz navazující na předpolí brány a krytý prostor terasy mezi moduly; možný provoz rychlého občerstvení i informačního centra

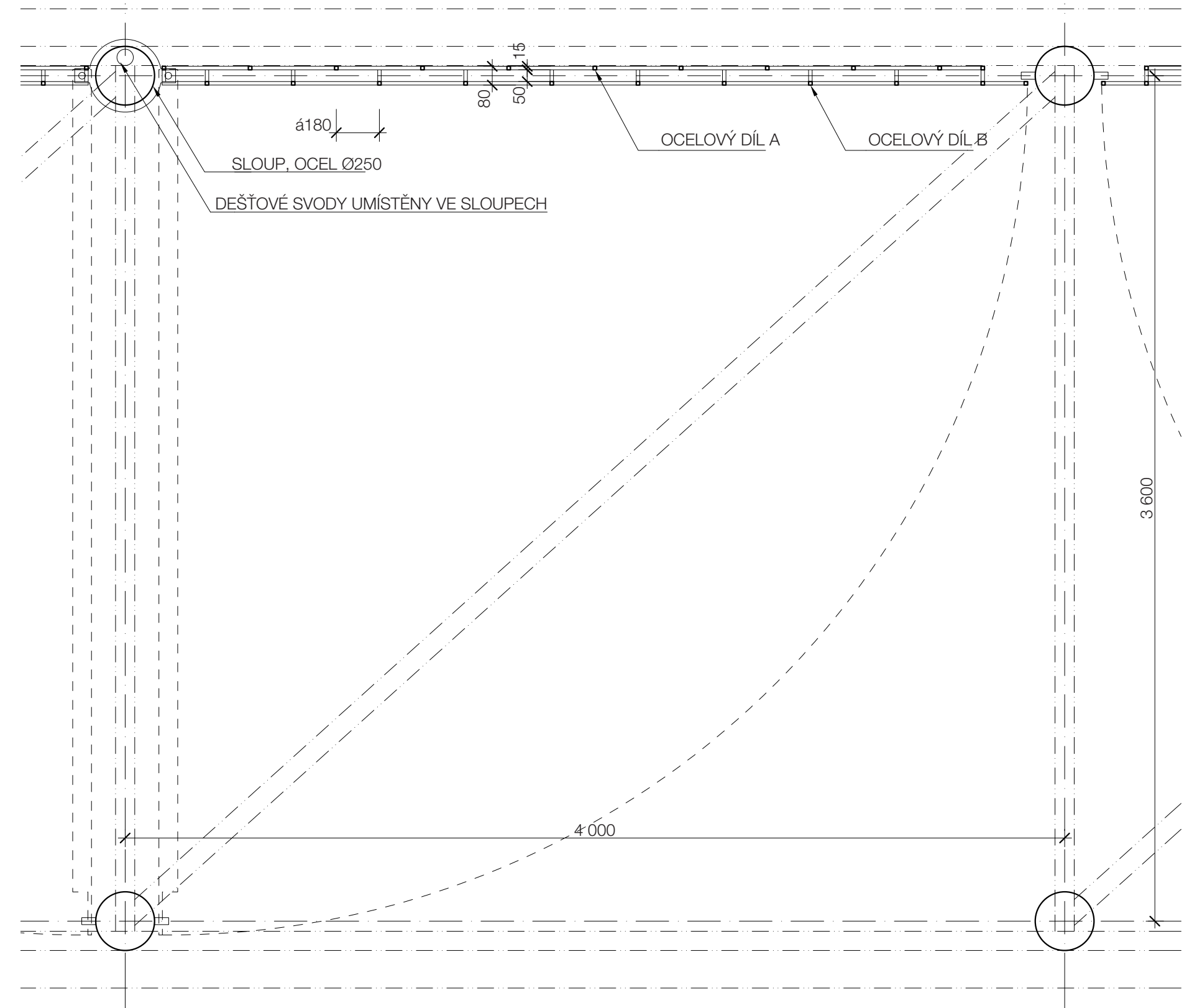
DETAIL / PŘÍČNÝ ŘEZ / 1_20



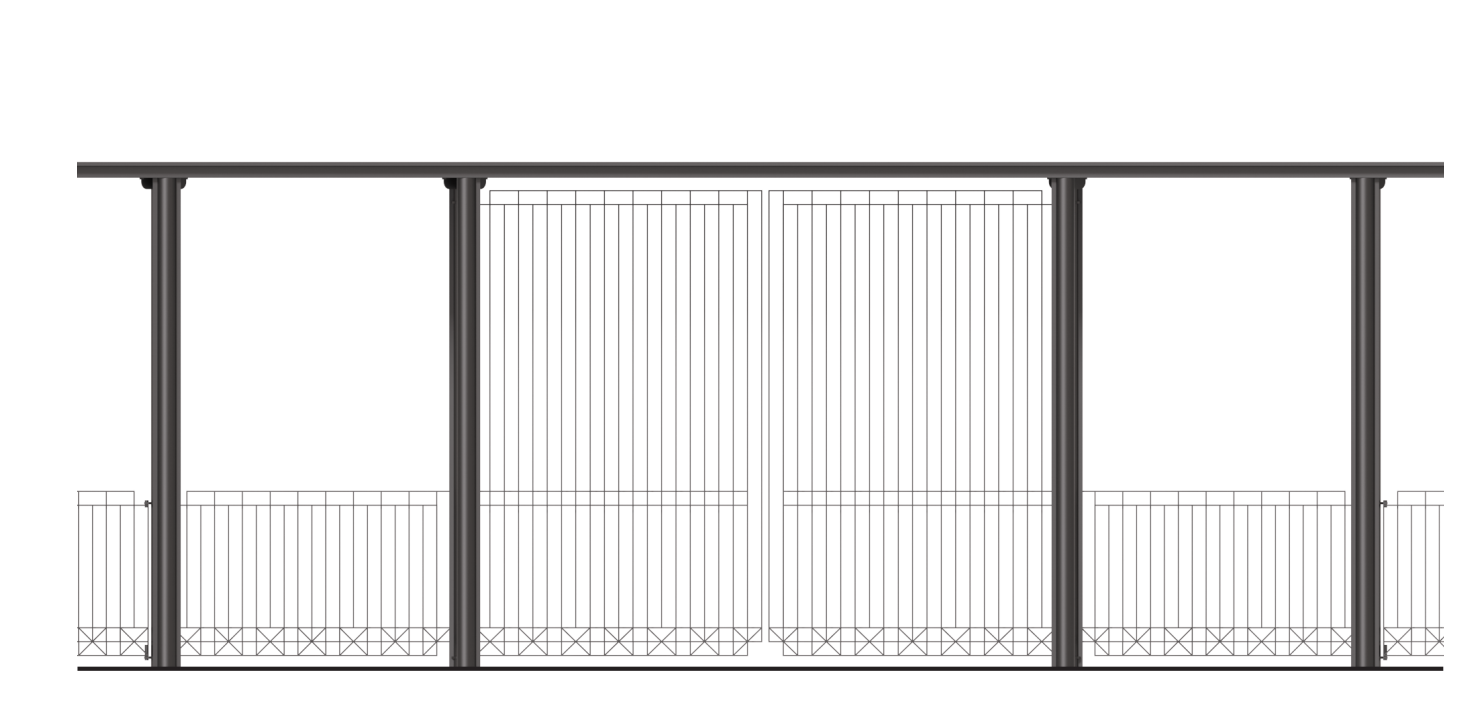
DETAIL / POHLED ČELNÍ / 1_20



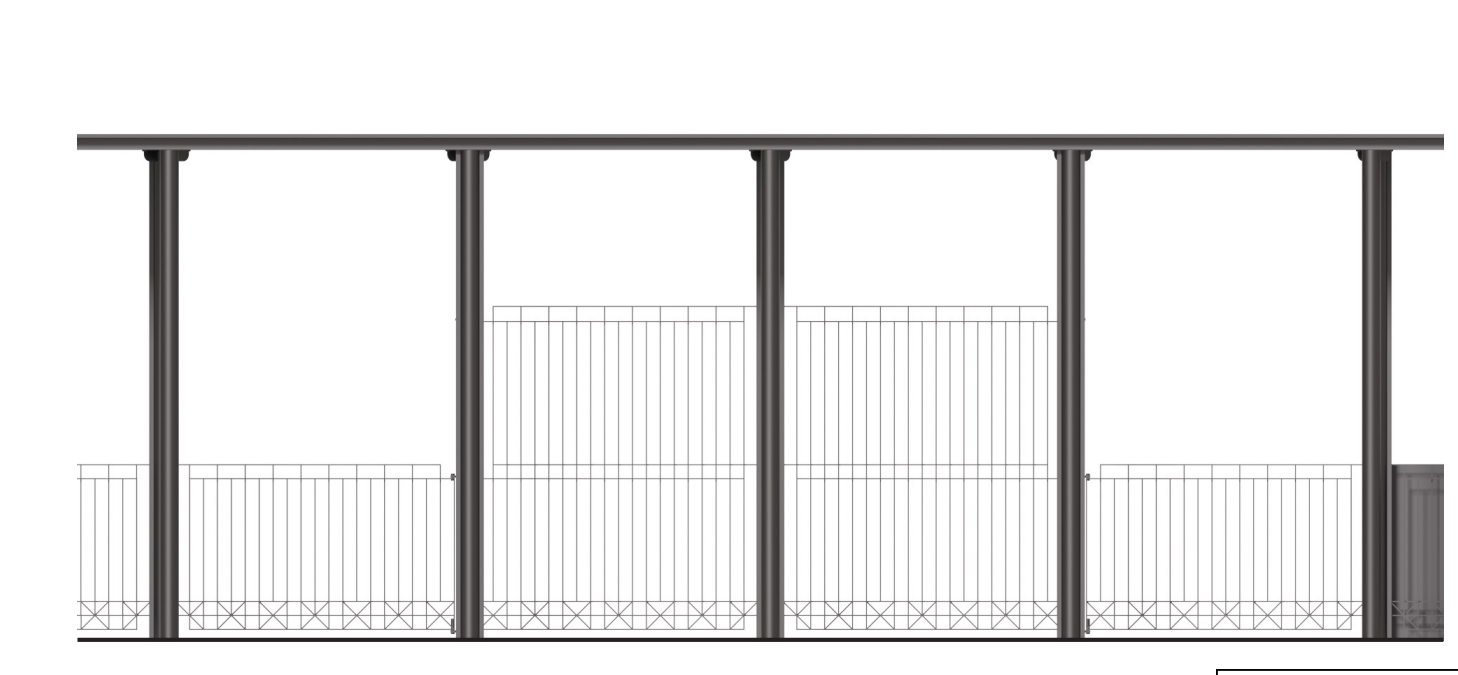
DETAIL / PŮDORYS / 1_20



RENDROVANÝ POHLED / HLAVNÍ BRÁNA / 1_100



RENDROVANÝ POHLED / VEDLEJŠÍ BRÁNA / 1_100





.01 NAPIŇACÍ PRVEK BANEROVÉ REKLAMY NA SLOUPECH BRÁNY



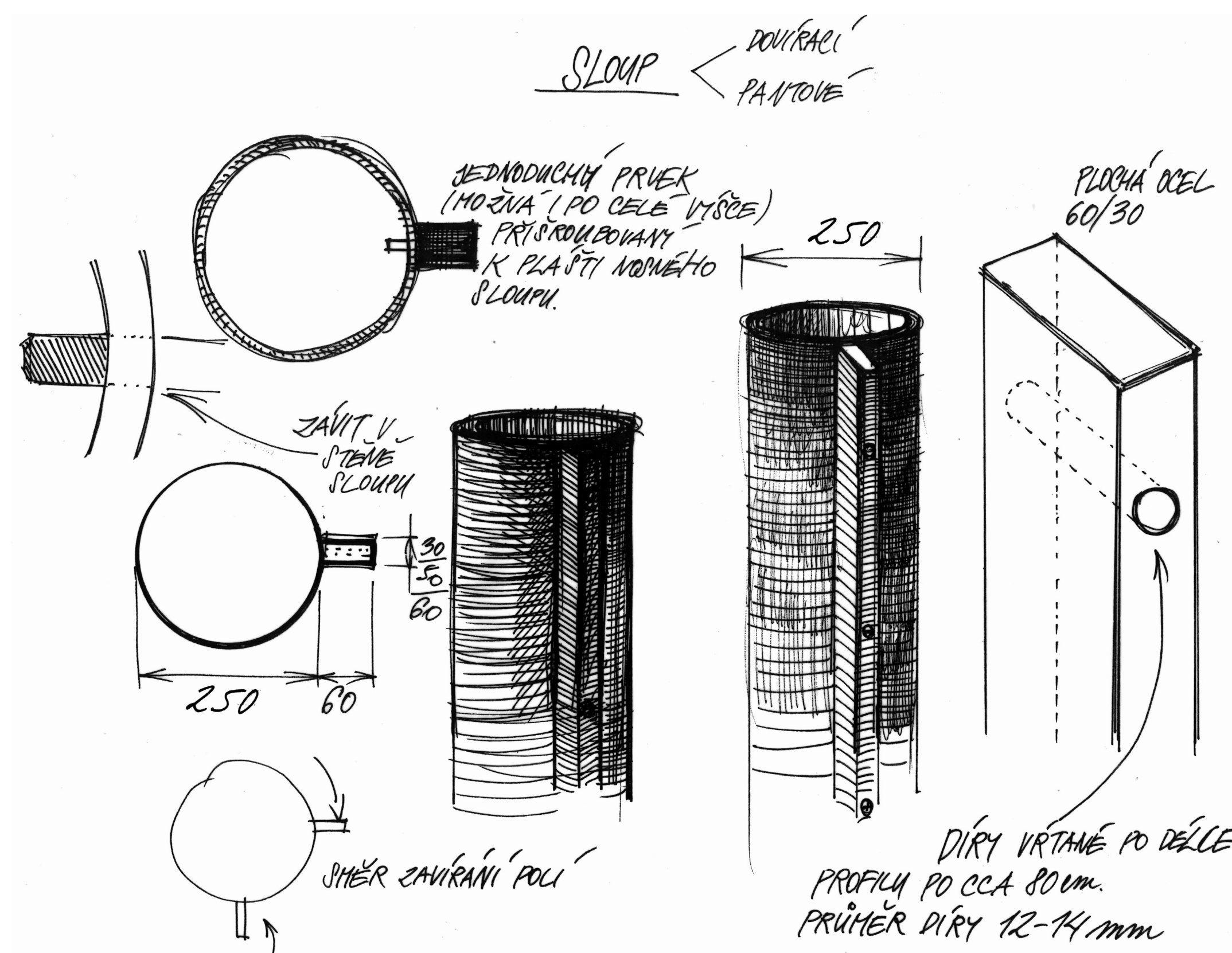
.02 OBRUBA S OTVOREM PRO ČEP PANTU PLOTOVÉHO POLE



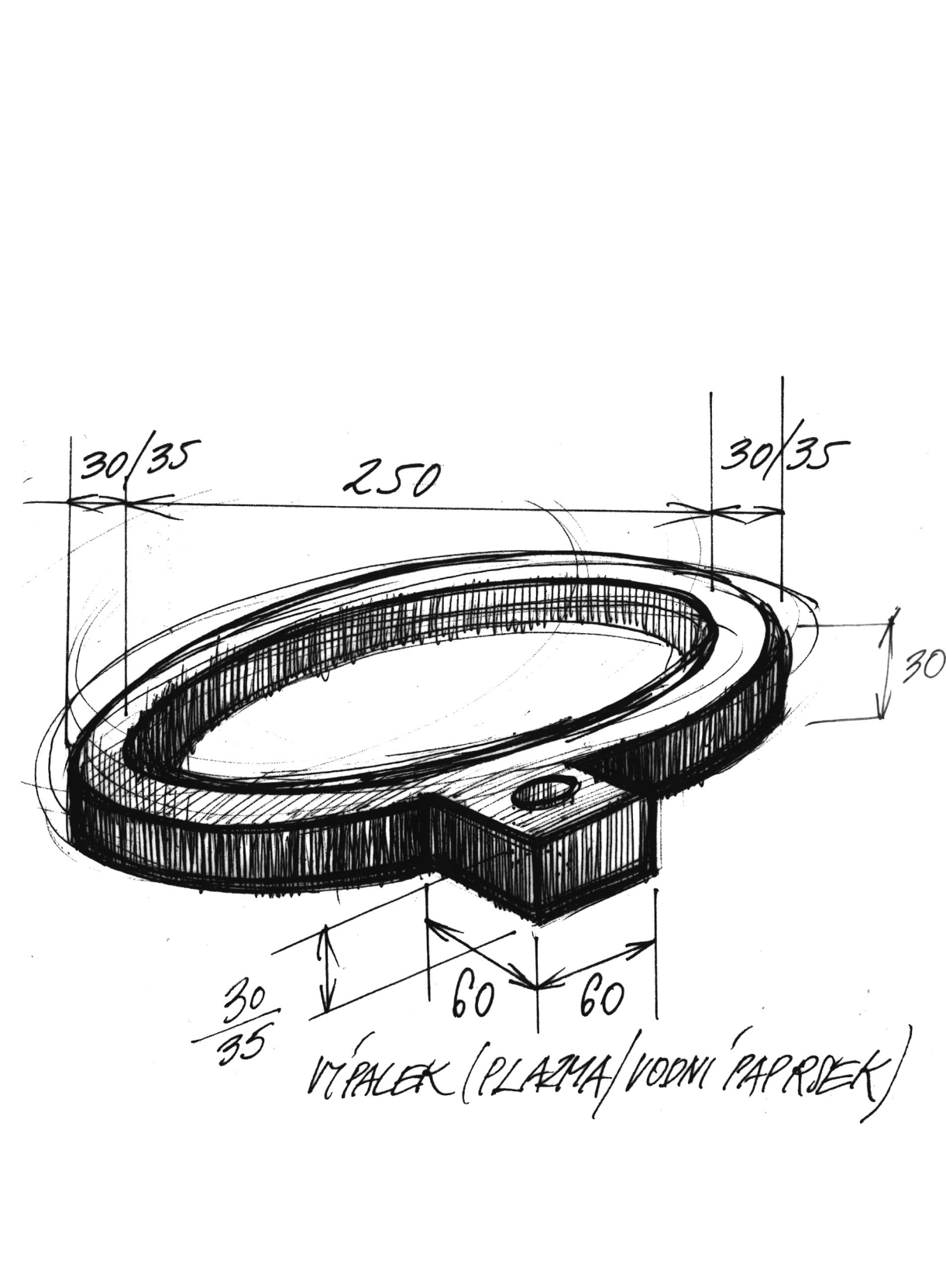
.03 HLAVICE SLOUPU / PATKY PRO OSAZENÍ NOSNÝCH PROFILŮ ZASTŘEŠENÍ



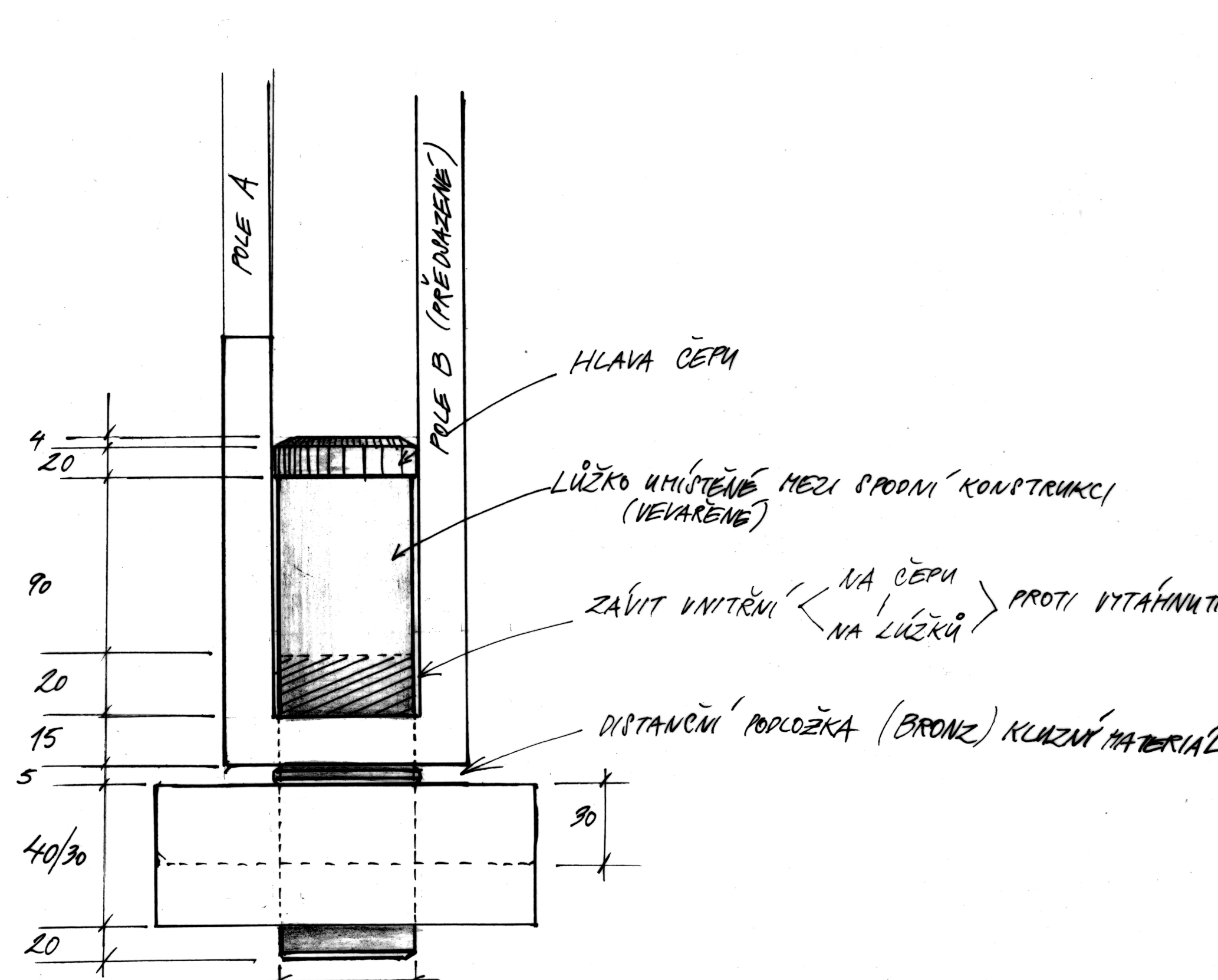
FOTOGRAFIE FYZICKÝCH PRACOVNÍCH MODELŮ / FRAGMENTY KONSTRUKCE BRÁNY



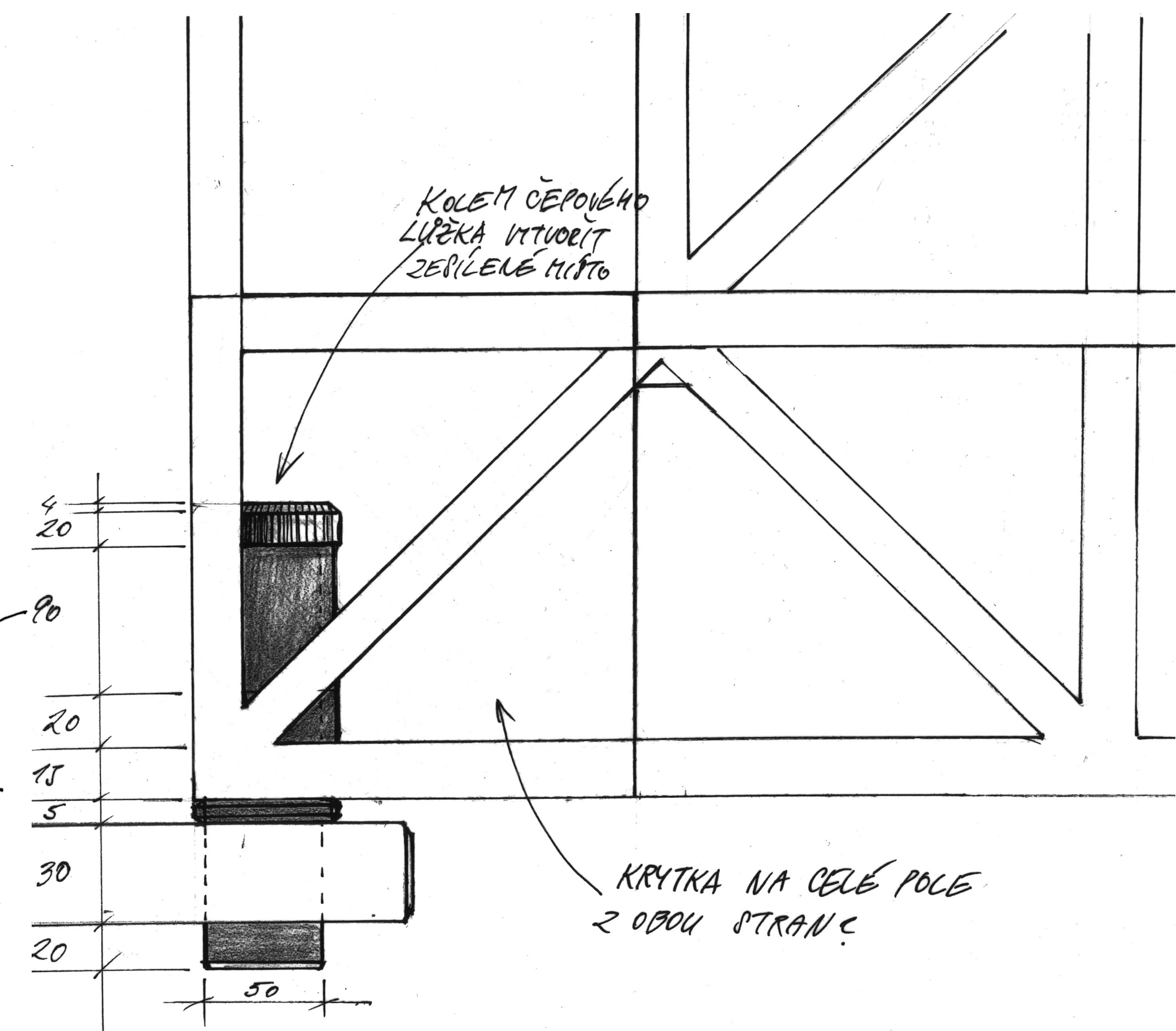
.01 DORAZ PLOTOVÝCH POLÍ



.02 OBRUBA SLOUPU



.03 SPODNÍ PANT / BOČNÍ POHLED



.04 SPODNÍ PANT / ČELNÍ POHLED

SKICI TYPICKÝCH KONSTRUKČNÍCH DETAILŮ / FRAGMENTY KONSTRUKCE BRÁNY