

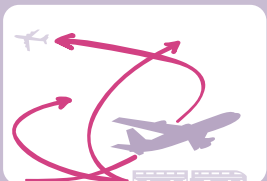
PRIORITY

KRÁSNÉ MĚSTO

PROSPERUJÍCÍ MĚSTO



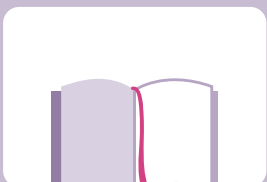
Praha bude rozvíjet svou roli tradičního průsečíku kontinentálních vztahů, který svým vlivem významně překračuje hranice České republiky. Město **posílí svůj politický a hospodářský význam**, ve kterém má značný potenciál.



Samozřejmou součástí podpory mezinárodní významu města je vynikající dopravní dostupnost ze zahraničí, kam spadá především **rozvoj letiště a železničních koridorů**. Tyto projekty nemá město ve své gesci, musí však být **aktivním iniciátorem** rozvoje těchto zásadních projektů z pohledu rozvoje Prahy a celé České republiky.



Praha je hospodářským centrem státu, z tohoto postavení a zejména pro svůj další rozvoj musí zajistit především stabilní podmínky, **aktivně podporovat své podnikatele** a usilovat o **nové investory**. Zvláštní pozornost musí věnovat zejména subjektům na svém území, které působí v sektorech s vysokou přidanou hodnotou a **perspektivních odvětvích**, jakými jsou například obory vázané na vědu o živé přírodě, kreativní obory a nové technologie.



Vzdělání je třeba rozvíjet od nejútlejšího věku v mateřských a základních školách tak, aby bylo komplexní a podporovalo **vlastní kreativitu**. Ve vyšších ročnících školy nesmí být výukový proces odtřížen od praxe a musí být **propojen se soukromým sektorem** především v přenesení zkušeností a znalostí.

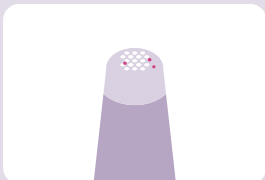


Tam, kde chybí **komunitní prostory**, sportovní střediska, mimoškolní zařízení a základní umělecké školy, bude město podporovat jejich novou **výstavbu nebo rekonstrukci** stávajících objektů, aby odpovídaly současným potřebám.

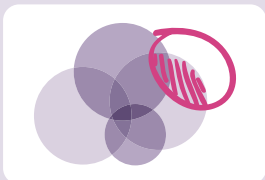


Město musí aktivně usilovat o **zapojování svých obyvatel** do vzdělávacích programů a veřejných diskuzí týkajících se aktuálních agend města jako například udržitelného urbanismu, energetické účinnosti, ochrany památek, kvality života a životního prostředí.

OBČANSKÁ SPOLEČNOST



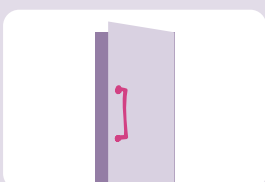
Abychom mohli město spravovat a rozvíjet, musíme mít představu o tom, co od našeho města chceme, tedy co chceme sami od sebe a co chceme od ostatních, a tato **představa** musí být **obecně sdílená**. Sdílená představa ale nemůže vzniknout bez **společných hodnot a postojů**, které jsou vlastní právě občanské společnosti.



Jádrum vzniku komunit ve městech jsou prostory v **bezprostřední blízkosti bydliště**, a to prostory veřejné, poloveřejné i polosoukromá, vnitrobloky, ulice, náměstí, parky nebo hřiště. Proto je nezbytné navrhovat **kvalitní a funkční veřejná prostranství** lákající k pobývání včetně rekreačních ploch a hřišť, a to nejen na frekventovaných místech, ale v celé obývané ploše města.

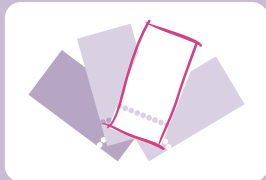


Tam, kde chybí **komunitní prostory**, sportovní střediska, mimoškolní zařízení a základní umělecké školy, bude město podporovat jejich novou **výstavbu nebo rekonstrukci** stávajících objektů, aby odpovídaly současným potřebám.



Město musí aktivně usilovat o **zapojování svých obyvatel** do vzdělávacích programů a veřejných diskuzí týkajících se aktuálních agend města jako například udržitelného urbanismu, energetické účinnosti, ochrany památek, kvality života a životního prostředí.

AUTENTICKÉ MĚSTO



Praha jako nezopochybnitelný gravitační bod České kultury musí být neseletem jak změna v koncepčním **vytvoření podmínek pro bujení kultury**, tak iniciátorem spolupráce mezi jednotlivými aktéry včetně státu, jehož instituce tvoří základ pražské kulturní infrastruktury. Praha tak posílí **spolupráci stávajících lokálních center s celoměstskými institucemi**, konkrétní příklady podpory spolupráci škol a kulturních institucí a nastavení systému spolupráce městských částí a městské knihovny, včetně způsobů hodnocení společných projektů.

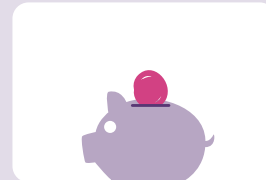


Prezentace města musí být snadno **srozumitelná, zapamatovatelná** a především odpovídat reálné fyzické a kulturní podobě města. Praha tak zaštití **jednotnou zahraniční prezentaci** města jako stabilní lokace s vysokým ratingem, kulturní tradicí a místem příznivým pro život a investice.



Autentický zážitek je tou hlavní podstatou kulturního turismu. Praha musí **odlehčit historickému jádru města**, konkrétně Křálovské cestě, a vytvořit alternativní pěší turistické trasy v centru města.

SOCIÁLNÍ SOUDRŽNOST



V zájmu posílení **mezigenerační soudržnosti** je třeba plně využít potenciál starší populace **pro zapojení do komunitního i pracovního života** a posilovat tak intenzitu vztahů mezi různými generacemi, ať již prostřednictvím odstranění překážek v **zaměstnávání seniorů** či podporou finančně dostupných volnočasových a vzdělávacích aktivit.



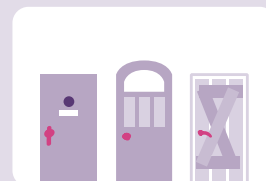
Je potřeba přizpůsobit veřejný prostor, doplnit městský mobiliář a **eliminovat veškeré fyzické bariéry** mimo jiné ve veřejné hromadné dopravě, které mohou odradit osoby se zhoršenou schopností pohybu například od návštěv společenských a kulturních hodnot města.



K **eliminaci počtu vystěhovalec** s bytů přispěje větší provázanost sociálních služeb a zavedení systému včasné intervence, nastavení garančních mechanismů, poskytování protidůvodového a sociálně-právního poradenství.



Klíčovým faktorem v rámci integračního procesu cizinců je role **inkluzivního a bezplatného vzdělávání**, a to ve vztahu k dětem cizinců i dospělým. Klíčovými aktivitami jsou podpora **přidělování asistentů pro děti cizinců** a jejich nesegregované vzdělávání prostřednictvím metodické podpory zřizovatelům škol a pedagogům, a to včetně jejich odborného vzdělávání a adekvátního hodnocení.



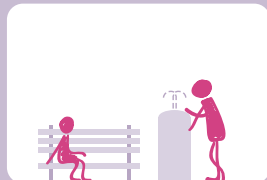
V lokalitách města, které již vykazují některé znaky sociálně vyloučených, je potřeba zavést opatření vedoucí ke zlepšení jejich sociálních charakteristik. Konkrétně v těchto lokalitách jde především o investice do **kultivace veřejného prostoru** a obytného prostředí, o propojování a co nejlepší integraci segregovaných lokalit s navazujícími bezproblémovými částmi města.



Unikátní kvalitou Prahy je její **architektonická a urbanistická bohatost**, kterou je třeba nejen chránit, ale zejména dále rozvíjet. Proto musí být přijaty a důsledně uplatňovány metodická pravidla a předpisy, které umožní kontextuálně rozvíjet město s ohledem na kompozici veřejných prostranství, pražské panorama, pohledové a kompoziční osy, střední krajinu a zelené svahy.



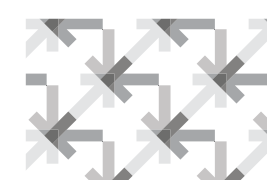
V oblasti plánování města je třeba vytvořit a následně důsledně uplatňovat postupy, které povedou k **výstavbě kompaktní zástavby** respektující okolní kontext lokality s jasně vymezeným veřejným prostranstvím. Rozsáhlejší výstavba by se měla realizovat zejména v transformačních územích.



Je třeba se zaměřit se zejména na **kvalitu veřejných prostranství**, aby byla atraktivnější pro trávení volného času i pro pohyb městem. Při tvorbě nových prostranství a úpravě stávajících bude brán zejména ohled na jejich pobytovou a estetickou kvalitu a užitnost, a to i při řešení dílčích projektů, jako jsou úpravy dopravní nebo technické infrastruktury.



Město bude upřednostňovat **šetrnou dopravu** pěší a cyklistickou a dopravu veřejnou, která je už dnes na velmi vysoké úrovni. Významné městské třídy zařazené automobilovou dopravou, jako je například magistrála, budou přestavěny s ohledem na další způsoby užívání.



MAPA PRIORITYNÍCH OBLASTÍ



STRATEGICKÝ PLÁN M. PRAHY

