

## 2.7 SOCIODEMOGRAFICKÉ PODMÍNKY

### 2.7.1 OBYVATELSTVO

V hlavním městě Praze žije 1,26 milionu trvale bydlících obyvatel, z nichž 88 % tvoří občané České republiky. Jejich podíl však postupně klesá, a to vzhledem k zvyšujícímu se počtu cizinců s trvalým nebo dlouhodobým pobytem. Za prací a studiem do Prahy dojíždí více než 200 tisíc osob a dalších 200 tisíc osob ve městě z různých důvodů pobývá (domácí i zahraniční turisté, pracovníci na služebních cestách, cizinci s pracovním povolením, ale i nelegálně pobývající cizinci, osoby vyřizující soukromé záležitosti, uživatelé zdravotnických zařízení a další). V běžném dni se v Praze pohybuje kolem 1,6 milionu osob.

Ve čtyřech největších českých městech jsou sociodemografické podmínky rozdílné. Největší počet obyvatel, ale i nejvyšší hustotu zalidnění vykazuje Praha. Počet trvale bydlících osob v Praze od roku 2001 roste, díky nárůstu počtu přistěhovaných cizinců a díky relativně vyšším přirozeným přírůstkům v posledních letech. Pro velká města je v populaci typické vyšší zastoupení žen, vyšší průměrný věk obyvatel a index stáří (počet osob nad 65 let k počtu dětí do 14 let). Výjimku tvoří mladší a odlišně strukturované obyvatelstvo Ostravy. Podprůměrná úhrnná plodnost je specifická pro Prahu, kde ovšem v posledních letech narostla. Velmi nízké hodnoty pod úrovní zajišťující udržení početního stavu populace (2,1) jsou v celé republice. Obyvatelé Prahy se dožívají nadprůměrného věku díky lepší dostupnosti lékařské péče a příznivému způsobu života, a to i přes zhoršenou kvalitu životního prostředí ve městě.

**Tab. Srovnání obyvatelstva v největších českých městech a ČR**

	Praha	Brno	Ostrava	Píseň	ČR
hustota zalidnění na km <sup>2</sup> (2010)	2 534	1 613	1 417	1 226	133
počet obyvatel k 31. 12. 2010	1 257 158	371 371	303 609	168 808	10 532 770
změna počtu obyvatel 2001 až 2010	97 040	-1 901	-11 833	4 472	326 334
podíl žen v % (2010)	51,3	51,9	51,6	51,5	51
průměrný věk (2010)	41,6	42,2	40,9	42,2	40,8
index stáří (2010)	127,6	136,5	112,8	138,4	107,8
úhrnná plodnost (2010)	1,39	1,39	1,37	1,34	1,49
naděje dožití při narození žen*	81,23	81	79,4	80,8	80,1
naděje dožití při narození mužů*	76,28	75,2	72,4	75,4	74,4

\* naděje dožití při narození za období 2006 až 2010, v Praze za období 2009-2010.

Zdroj: ČSÚ, 2011

Dlouhodobý růst počtu obyvatel Prahy byl až do počátku 90. let ovlivňován přílivem přistěhovaných z celého Československa. V 90. letech se však přetrvávající úbytek obyvatel přirozenou měnou ještě prohloubil, a to převažujícím rozsahem vystěhování nad přistěhování. Počet obyvatel Prahy se v absolutním vyjádření snižoval. Teprve od roku 2002 dochází opět k růstu počtu trvale bydlících obyvatel, především díky kladnému migračnímu saldu osob ze zahraničí. Migrační saldo dosáhlo svého prozatímního vrcholu v letech 2007 a 2008 a od té doby v souvislosti s ekonomickým útlumem klesá až pod úroveň z roku 2004. Přirozený přírůstek je v Praze od roku 2006 kladný a zatím neustále mírně roste, ovšem nárůst ani zdaleka nepokrývá propad migračního salda. Nárůst počtu obyvatel se tak v Praze výrazně zpomaluje.

**Tab. Počet obyvatel Prahy v letech 1920 až 2010 (přepočten na současné území)**



Zdroj: ÚRM podle ČSÚ, 2012

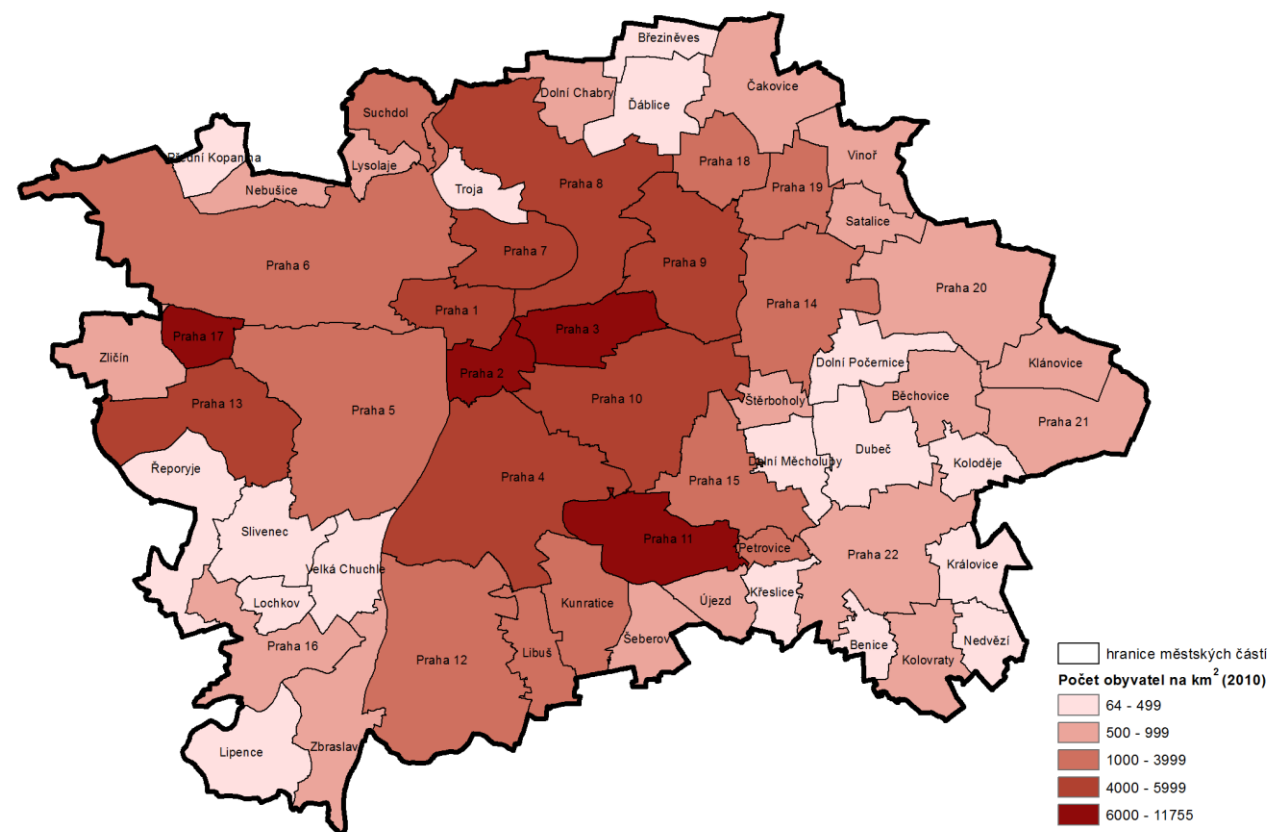
Výrazný migrační proud tvoří cizinci přicházející do Prahy za prací nebo studiem, a to jak mezi přistěhovanými z ostatních částí republiky, tak i ze zahraničí. Převažují mezi nimi muži (cca 56 %), a to zejména v produktivním věku. Jejich pobyt je většinou dočasný, mnohdy se nezačleňují do místních komunit a vytvářejí vlastní. Platí to pro vysoce kvalifikované manažery a odborníky z vyspělých států Evropy nebo Ameriky i pro nekvalifikované dělníky z východní a jihovýchodní Evropy. Největšími příjemci mimopražských přistěhovaných v období mezi lety 2001 až 2007 jsou zejména MČ Praha 4, MČ Praha 10 a MČ Praha 5. Nejvýraznější podíl na obyvatelstvu v daném období představují mimopražští přistěhovaní v MČ Praha 9 (téměř třetina obyvatel).

Češi, kteří stěhováním do Prahy změnili trvalé bydliště, tvoří třetinu přistěhovaných. Přicházejí především kvůli široké nabídce pracovních příležitostí. Migrační proud směřující opačným směrem z města tvoří z větší části čeští občané (dlouhodobě přibližně 60 % všech vystěhovaných), kteří se z Prahy stěhují do nejbližšího okolí ve středních Čechách. Nejde jen o osoby v produktivním věku, ale také o děti a osoby starší 65 let. Častým motivem stěhování je volba zdravějšího životního prostředí nebo nižší životní náklady. Do Prahy pak dojíždějí za zaměstnáním. Nadále většina z nich také využívá velkoměstskou nabídku obchodní sítě, kultury, zdravotnictví, školství a další služby a je nutné s tímto počtem dojíždějících počítat mj. v hromadné dopravě.

Do obcí v těsném sousedství Prahy se kromě Pražanů stěhují i další občané ČR a cizinci. Důvodem je většinou blízký a bohatý trh práce na území hlavního města a levnější možnosti bydlení za jeho hranicemi. Díky vysokým počtům přistěhovaných a bytové výstavbě v posledních letech můžeme tento proces charakterizovat jako klasickou suburbanizaci. Také tito lidé zvýšenou měrou využívají pražskou městskou infrastrukturu a podílejí se na jejím mimořádném zatížení, v některých případech za hranicemi racionální kapacity.

Praha jako jediné milionové město představuje v rámci republiky největší koncentraci městského obyvatelstva (2 534 obyvatel na km<sup>2</sup>), které však není na jeho území rovnoměrně rozloženo. V centrální oblasti města a na sídlišťích dosahuje hustota zalidnění až téměř 12 tisíc obyvatel na km<sup>2</sup>, ale některé čtvrti si zachovaly příměstský charakter s hustotou nižší než 200 osob na km<sup>2</sup> (příkladem může být MČ Praha-Královice s nejnižší hustotou 64 obyvatel na km<sup>2</sup>).

Obr. Hustota zalidnění podle městských částí (2010)



Zdroj: URM podle ČSÚ, 2010

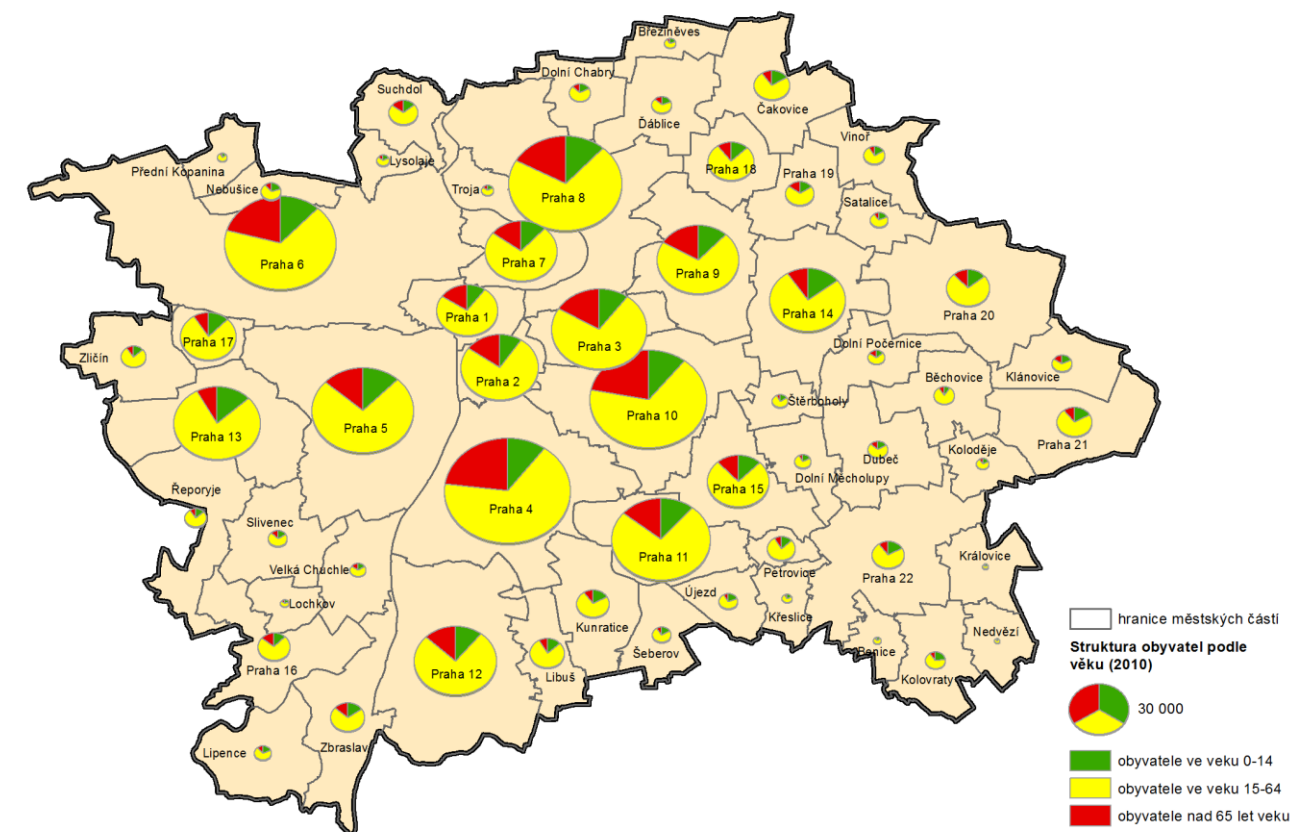
Rozložení obyvatelstva Prahy není dlouhodobě stabilní. Dochází k vysídlování především celoměstského centra města a nárůstu počtu obyvatel v nové zástavbě. V letech 2001 až 2010 úbytek obyvatel zaznamenali v městských částech Praha 1, 11 (o 2 až 4 tisíce osob), 4 a 2 (o 1700 a 700 osob). Naopak v městských částech, které obepínají městské centrum a kde dochází k bytové výstavbě a revitalizaci domů (Praha 9, 14, 13 a 5) se počet obyvatel zvýšil o 7 až 12 tisíc osob. S výstavbou a revitalizací souvisí i nenápadně probíhající proces gentrifkace, tedy příliv bohatších obyvatel do opravených částí měst, kteří postupně vytlačují sociálně vyloučené či ekonomicky slabší obyvatele na periferie.

O téměř 150 % se zvýšil počet obyvatel v Praze-Křeslicích, ale výrazný relativní nárůst v důsledku stavebních aktivit nastal i v dalších městských částech na okraji města jako jsou Praha-Běchovice, Praha-Štěrboholy (obě více než 100 %), Praha-Dolní Měcholupy a další.

Charakteristickým rysem Prahy je stárnutí populace, které se projevuje nízkým zastoupením dětí (12,8 % dětí do 15 let v roce 2010) a vysokým podílem osob vyšších věkových skupin (16,3 % osob starších 65 let v roce 2010). Zvyšující se počet narozených v posledních letech sice vedl k opětovnému nárůstu počtu dětí do 15 let věku na úroveň z roku 2001 a snížení indexu stárání v posledních dvou letech (z maxima 130 v roce 2008 na současných 127,6), stále však nejde o výraznější změnu nastoupených trendů stárnutí populace. Na očekávaný nárůst počtu osob v poproduktivním věku v dalších letech zatím nedostatečně reaguje běžný chod města, včetně bezbariérové veřejné dopravy, sítě obchodů a dalších služeb. Obyvatelé Prahy dosahují jednoho z nejvyšších průměrných věků (41,6 let v roce 2010) mezi kraji ČR.

Nejvyšší průměrný věk mají obyvatelé v kompaktním městě (44 až 45 let v městských částech Praha 10, 4, 6) a v centrální oblasti města, což je způsobeno především vysokým podílem osob starších 65 let. Nejmenší podíl dětí je však v městské části Praha-Běchovice (8 %) následované částmi Praha 2, Praha 3, Praha 4, Praha 10, Praha 1 a Praha 12 (všechny pod 12 %). Nejnižší průměrný věk (35 až 36 let) je ve vnějším pásmu města, v městských částech Praha-Kolovraty, Praha-Štěrboholy, Praha-Dolní Měcholupy a Praha-Újezd. Největší podíl dětí vykazují městské části Praha-Kolovraty (23 %), Praha-Nebošice (21 %) a Praha-Křeslice (20 %). Naopak nejmenší podíl osob starších 65 let je v městských částech Praha-Štěrboholy, Praha-Přední Kopanina, Praha 13, Praha-Křeslice a Praha-Libuš (vše mezi 8 a 9 %).

Obr. Struktura obyvatel podle věku podle městských částí (2010)



Zdroj: URM podle ČSÚ, 2010

### Vývoj od r. 2010

Za sledované období v Praze nedošlo k zásadním změnám v nastoupených trendech demografického vývoje. Trvalý příznivá úroveň porodnosti se odrazila v nárůstu počtu obyvatel přirozenou měnou. Postupný propad salda migrace v posledních letech byl však výraznější než nárůst přirozeného přírůstku. Obyvatel Prahy meziročně stále přibývá (celkový přírůstek zůstává kladný), tempo růstu se však zpomaluje. Podíl obyvatel Prahy s českým občanstvím klesl těsně pod 90 %. Cizinců v Praze přibývá, i když pomaleji než v předchozích letech. Ve statistikách zároveň není zahrnuta dosti početná skupina neregulárně pobývajících cizinců, jejíž velikost je obtížné stanovit.

Naděje dožití při narození žen i mužů mírně vzrostla a drží se nad celorepublikovým průměrem. Průměrný věk zůstává nezměněný a nad celorepublikovým průměrem. Index stárání poměřující počet seniorů vůči mladým lidem však v posledních dvou letech mírně poklesl v důsledku nárůstu počtu dětí.

Trendy změn prostorové distribuce obyvatelstva zůstávají více méně nezměněny. Stále dochází k mírnému odlivu obyvatel z centra města, zejména z Prahy 1 a 4. Zároveň je možné sledovat postupný rozvoj gentrifikačních trendů v prstenci obepínajícím městské jádro související s přílivem ekonomicky silnějších obyvatel (zejména v Praze 9, ale též v Praze 5, 13 a 14).

### 2.7.2 SOCIÁLNÍ PODMÍNKY A VZTAHY, SOCIÁLNÍ INFRASTRUKTURA

Průměrná velikost pražských domácností je trvale nejnižší ze všech krajů a dlouhodobě se snižuje (2,3 osob v roce 2001, 2,2 v roce 2009). Při poklesu počtu obyvatel stoupá počet domácností (548 tisíc cenзовých domácností). Třetinu domácností již tvoří pouze jednotlivci a jejich podíl se dále zvyšuje stejně jako podíl neúplných rodin a vícečetných nerodinných domácností.

V Praze došlo k výraznému sociálnímu rozvrstvení, mění se způsob života a preference, sociální struktura územních společenství je však stále ještě relativně vyvážená. Příjmy pražských domácností jsou nejvyšší v ČR, a to díky nadprůměrné mzdové úrovni, zvýšenému podílu podnikatelů a vysoké vzdělanostní úrovni

obyvatel. (Čistý disponibilní důchod, který za rok 2010 překročil 245 tis. Kč na 1 obyvatele, představuje překročení průměru ČR o více než 1/3. Dlouhodobě je poměr mezi Prahou a ČR stabilizovaný právě na této hodnotě). Zastoupení domácností s příjmy vyššími než trojnásobek životního minima v Praze tvoří téměř dvě třetiny všech domácností. Podle výběrového šetření ČSÚ o příjmech a životních podmínkách domácností bylo v roce 2010 v Praze 17 % domácností s čistým měsíčním příjmem na osobu do 10 tisíc Kč (v ČR 37,5 %), 59 % domácností v příjmové skupině mezi 10 až 20 tisíci Kč na osobu (v ČR 53 %) a 24 % domácností s příjmy nad 20 tisíc Kč na osobu (v ČR 9,5 %). Zejména v pásmu středních příjmů se rozdíly mezi ČR a Prahou v posledních letech postupně stírají.

Naopak podíl domácností s příjmem pod hranici životního minima, které jsou nejvíce ohroženy chudobou, je podprůměrný (2,1 % domácností v Praze v roce 2010, v ČR celkem 3,3 %) a v posledních letech mírně poklesl. Distribuce sociálních dávek je na území města nerovnoměrná. Nejvyšší objemy vyplacených dávek, stejně jako příspěvků na děti do 15 let vykazují správní obvody Prahy 4, 10 a 8, 6 a 5, tedy nejlidnatější části města. Naopak průměrně nejmenší objem dávek je vyplácen v obvodech Prahy 1, 19, 22 a 20, které patří ke středně lidnatým částem města (mezi 7 až 15 tisíci obyvatel). Prostorová nerovnoměrnost ve vyplácení dávek není tedy dána pouze počtem obyvatel, ale odkazuje také na sociální a socioekonomickou diferenciaci na území Prahy.

Na území Prahy je evidováno téměř 150 tisíc cizinců s povolením k pobytu (2010), mezi které patří přibližně 50 tisíc Ukrajinců, 18 tisíc Slováků, 18 tisíc Rusů a 11 tisíc Vietnamců. Dále se ve městě nachází více než 3 tisíce občanů Spojených států amerických a Moldavska, přes 2 tisíce občanů Německa, Polska a Bulharska a tisíc občanů Velké Británie. Cizinci jsou nejvíce zastoupeni v městské části Praha 4 (18 % obyvatel) a dále v Praze 5 a Praze 9. V Praze 4 jsou soustředěni především Ukrajinci, Slováci, Číňané a Srbové a Černošci. Rusové se soustřeďují v Praze 6 a 13, Vietnamci v Praze 11, 4 a 12. Občané Spojených států amerických žijí především v Praze 6, 2, 1, 7 a 3.

Podle analýzy Ministerstva práce a sociálních věcí ČR z roku 2006 se na území Prahy nachází šest sociálně vyloučených romských lokalit, a to v Praze 3 – Žižkov, Praze 5 – Smíchov, Praze 8 – Libeň, Karlín, Praze 9 – Harfa a dvě v Praze 14 – Černý Most. Nejvíce potenciálně sociálně vyloučených Romů přitom podle analýzy žije na Smíchově (3 až 3,5 tisíc osob), na Žižkově, v Libni a Karlíně (po 2 až 2,5 tisících osobách). Nižší počty jsou udávány na Harfě (500 až 600 osob) a na Černém Mostě (100 až 200 osob). Ve všech případech jde o dlouhodobě existující lokality, kde je značná část romských obyvatel závislá na sociálních dávkách.

Hustá síť pražských zdravotnických zařízení neslouží pouze obyvatelům města, ale také okolí Prahy a specializovaná pracoviště obyvatelům celé republiky. Stále mírně narůstá počet lékařů (7 lékařů na 1 000 obyvatel v roce 2010). Počet hospitalizovaných pacientů se ustálil na necelých 340 tisících za rok a průměrná doba hospitalizace se zkracuje. Dlouhodobý nárůst kvality zdravotnické péče nejlépe dokládá nejvyšší úroveň naděje dožití mezi kraji ČR (ženy 81 let a muži 76 let k roku 2010) a snížení počtu zemřelých na novotvary a nemoci oběhové soustavy. Také ukazatele pracovní neschopnosti jsou v Praze oproti ostatním krajům ČR příznivější.

Sociální péče se týká především příjemců starobních důchodů, osob pobírajících jiné důchodové dávky, osob nemocných a postižených. V Praze některou z důchodových dávek přijímá kolem 310 tisíc osob a více než 60 % z nich pobírá starobní důchod. Jde přibližně o 86 tisíc mužů a 112 tisíc žen.

Podobně jako v jiných velkých městech se i v Praze ve vyšší míře vyskytují sociálně vyloučení či sociálním vyloučením ohrožení lidé. Průzkumy odhadují, že se v hlavním městě nachází kolem 4 tisíc bezdomovců, z nichž pouze 40 % pochází z Prahy. V moderní společnosti je obvyklé zajišťovat občanům v obtížné životní situaci pomoc k jejímu překonání, v Praze je tato pomoc nicméně výrazně nedostatečná. Pod celorepublikovým průměrem je v současnosti v Praze také nabídka sociálních služeb pro osoby vyžadujících zvýšenou zdravotní nebo sociální péči, např. domovy pro seniory, penzióny, domy s pečovatelskou službou nebo hospice.

### Vývoj od r. 2010

S ohledem na příjmy domácností Praha stále zůstává vysoko nad celorepublikovým průměrem. Tento rozdíl se však již nezvyšuje a například pražská hodnota ukazatele čistého disponibilního důchodu na 1 obyvatele se při takovém srovnání dokonce mírně zmenšila. Počet evidovaných cizinců s povolením k pobytu na území města narůstá, v období mezi lety 2007 a 2010 o více než 20 tisíc, z nichž čtvrtinu tvoří obyvatelé Ukrajiny. V posledních letech však saldo migrace do Prahy výrazně pokleslo, což ovlivnilo i počty nově přistěhovaných cizinců. I ostatní trendy zůstávají nezměněny. Stále mírně roste počet lékařů na počet obyvatel. I přes snahu stabilizovat síť sociálních služeb je nabídka sociálních služeb co do počtu výrazně pod celorepublikovým průměrem. V současnosti nicméně dochází ke zpracování aktualizace Střednědobého plánu rozvoje sítě

sociálních služeb, na který by měly navázat dílčí strategie sociální péče o jednotlivé skupiny klientů. Praha také připravila Koncept pro postupné řešení problematiky bezdomovectví v Praze v letech 2012–2020. Stále však nelze pozornost, kterou problematice sociálního začleňování sociálně vyloučených osob, integrace cizinců a sociální problematice věnuje městská samospráva, považovat ve srovnání s neziskovým sektorem za dostatečnou.

### 2.7.3 TRH PRÁCE

Praha je největším regionálním trhem práce v České republice. Přes 850 tisíc pracovníků (v hlavním nebo jediném zaměstnání) představuje více než 15 % celostátní zaměstnanosti. Součástí tohoto počtu je cca 135 tisíc dojíždějících (saldo), z toho dojíždka ze Středočeského kraje překročila v průběhu roku 2011 již 100 tisíc osob, což činí 12 % z celkového počtu v Praze zaměstnaných a potvrzuje význam pražského trhu práce pro uplatnění pracovních sil z okolního regionu (každý pátý zaměstnaný obyvatel Středních Čech dojíždí za prací do Prahy). Přes částečný pokles zůstává důležitým zdrojem značný počet ekonomicky aktivních cizinců s trvalým nebo dlouhodobým pobytem, jichž bylo na konci roku 2010 rovných 100 tisíc (z toho 1/4 podniká na základě živnostenského oprávnění). Tyto dvě „mimopražské“ skupiny tvoří více než 25 % pracovníků na území Prahy a ovlivní trh práce i v budoucnu. Vzhledem k některým dopadům ekonomických problémů lze očekávat stagnaci nabídky pracovních míst na pražském trhu práce, tzn. minimální pohyby objemu celkové zaměstnanosti.

**Tab. Základní bilance zdrojů (nabídka) pracovních sil v Praze**

zdroje (v tis. osob)	2006	2008	2010	2011
počet obyvatel	1 186	1 233	1 259	1 266
z toho ve věku 15 až 64 let	855	888	892	885
pracovní síla celkem (tj. zaměstnaní i nezaměstnaní)*	645	640	665	755
v tom zaměstnaní v NH ve věku 15 až 59 let	579	574	590	583
ve věku 60 a více let	48	55	52	53
nezaměstnaní	18	11	23	19
zahraniční pracovníci	75	110	101	100
saldo dojíždky a vyjíždky	117	114	122	133
využití zdrojů celkem (zaměstnanost)	819	853	865	869
zaměstnanost dle ČSÚ - Regionální účty	852	885	892	x

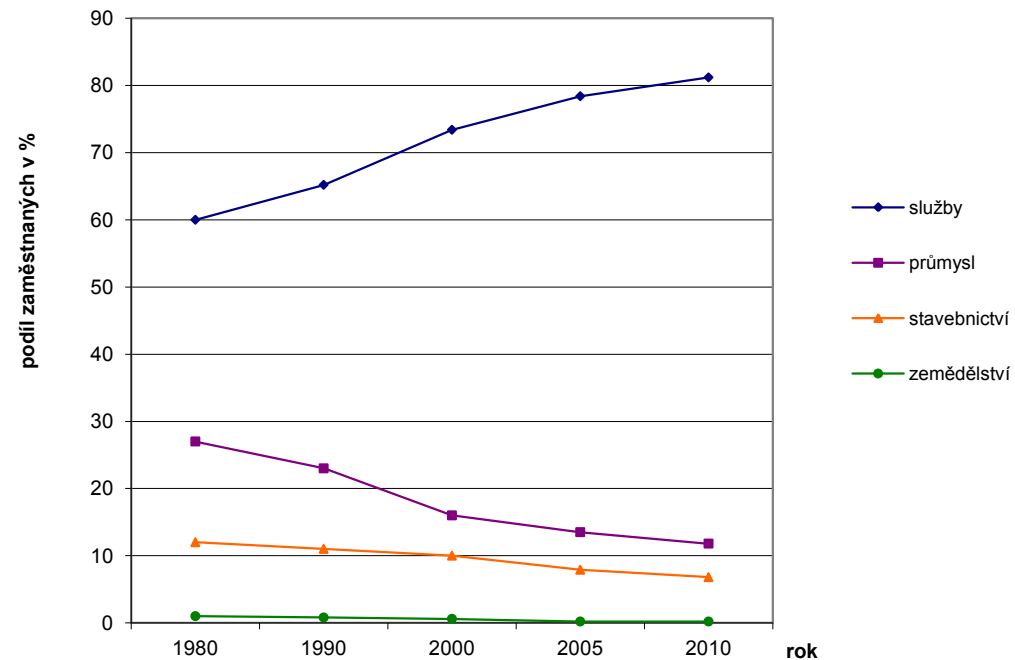
Zdroj: ČSÚ - Výběrové šetření pracovních sil (dále také VŠPS), propočty STR URM

Poznámka: propočty došlo k redukci údajů odečtením počtu cizinců

Pražská "pracovní síla" má ve srovnání s ostatními regiony výrazně vyšší kvalifikaci a může lépe využít schopností profesní flexibility. Více než tři čtvrtiny "pracovní síly" dosáhly vyššího stupně vzdělání, z toho 38 % vysokoškolského a 40 % úplného středoškolského vzdělání (VŠPS, 4. čtvrtletí 2011). Ve srovnání s průměrem ostatních krajů ČR je podíl vysokoškolsky vzdělané ekonomicky aktivní populace v Praze více než dvojnásobný a větší je i podíl středoškoláků s maturitou.

Z hlediska rozmístění pracovních sil podle národněhospodářských sektorů je situace v Praze výrazně odlišná od celostátního průměru i jiných velkých měst v ČR. Primární sektor vykazuje minimální podíl pracovníků (cca 0,4 %). V sekundárním sektoru v roce 1995 pracovalo 24,3 % zaměstnaných, ale v roce 2011 již pouze 17,3 %. V souhrnu ostatních krajů ČR činil pokles pouze ze 41,5 % na 40,5 %). To znamená, že podíl zaměstnaných v pražském terciárním sektoru se v tomto období zvýšil o téměř 10 procentních bodů na 83 % (v ČR z 50,3 % na 55 %). Tato skladba zaměstnanosti se již plně srovnává s odvětvovou strukturou trhu práce obvyklou ve většině metropolí západní i střední Evropy. Na území Prahy lze ve střednědobém i dlouhodobém horizontu předpokládat již jen minimální strukturální změny, s určitou tendencí přesunu pracovních sil v rámci terciéru do oblastí strategických služeb a některých služeb sociálního charakteru.

Graf Zaměstnanost podle sektorů (odvětvových agregací) v Praze



Poznámka: rok 2010 – odhad ÚRM

Zdroj: ČSÚ, propočty a odhady STR ÚRM

Rozhodujícím zdrojem pražského trhu práce zůstává obyvatelstvo bydlící přímo na území hlavního města. Výběrové šetření pracovních sil ČSÚ zobrazuje jeho základní odvětvovou strukturu včetně genderových diferencí. Obdobnou odvětvovou skladbu však dokládá i analýza souboru dojíždějících do Prahy za prací.

Největší rozdíly ve struktuře odvětvové zaměstnanosti mezi Prahou a ČR jsou u tzv. komerčních služeb (především informační a komunikační činnosti). Mezi další výrazně vyšší zastoupení zaměstnanosti v Praze patří: nemovitosti, profesní, vědecké a technické činnosti – zejména výzkum, finanční sektor a cestovní ruch (ubytování a stravování), Naopak v průmyslu, zemědělství, lesnictví a těžbě jsou pražské podíly podstatně nižší.

Tab. Odvětvová struktura zaměstnanosti v Praze a ČR – bydlící obyvatelstvo (2011)

odvětví	Praha (v %)			ostatní kraje ČR (průměr v %)		
	ženy	muži	celkem	ženy	muži	celkem
Zemědělství, lesnictví a rybářství	0,0	0,7	0,4	2,1	4,2	3,3
Těžba a dobývání	0,0	0,1	0,1	0,3	1,7	1,1
Zpracovatelský průmysl	5,6	10,4	8,3	23,5	33,9	29,4
Výroba a rozvod elektřiny, plynu, tepla	0,7	0,8	0,8	0,5	1,7	1,2
Zásob. vodou; činnosti souvis. s odpady	0,4	0,6	0,5	0,6	1,4	1,1
Stavebnictví	1,6	12,5	7,7	1,5	14,5	8,9
Velkoobchod a maloobchod; opravy motor. vozidel	16,1	14,3	15,1	15,4	9,6	12,1
Doprava a skladování	2,8	9,1	6,4	4,0	8,5	6,6
Ubytování, stravování a pohostinství	5,1	5,0	5,1	4,8	2,5	3,5
Informační a komunikační činnosti	5,2	10,8	8,4	1,3	2,6	2,0
Peněžnictví a pojišťovnictví	6,6	4,2	5,3	2,9	1,4	2,1
Činnosti v oblasti nemovitostí	2,2	1,9	2,0	0,9	0,6	0,7
Profesní, vědecké a technické činnosti	9,9	7,2	8,4	3,9	3,1	3,4
Administrativní a podpůrné činnosti	4,3	3,0	3,6	2,2	2,0	2,1
Veřejná správa a obrana; pov. soc. zabezp.	8,9	8,0	8,4	6,6	5,5	6,0
Vzdělávání	12,6	3,3	7,4	11,1	2,4	6,1
Zdravotní a sociální péče	10,7	3,1	6,4	13,0	2,0	6,7
Kulturní, zábavní a rekreační činnosti	3,7	3,6	3,7	1,8	1,1	1,4
Ostatní činnosti	3,6	1,4	2,4	3,6	0,9	2,1

Zdroj: ČSÚ – Výběrové šetření pracovních sil, IV. čtvrtletí 2011 (propočty STR ÚRM)

Ze srovnání Prahy a průměru ostatních krajů České republiky jsou patrné značné individuální rozdíly. Tak například v průměru za ČR (bez Prahy) každá čtvrtá žena pracuje v průmyslu, v Praze každá patnáctá; opačný poměr je např. u většiny oborů "komerčních" služeb, kde v Praze pracuje dva až třikrát více žen než činí průměr ostatních krajů ČR. Často zmiňovaná koncentrace správy a školství v hlavním městě se mezi Prahou a průměrem ČR překvapivě neprojevuje velkými rozdíly, naopak v případě zdravotnictví a sociální péče je zastoupení mimo Prahu zjištěno vyšší.

Z pohledu nové klasifikace zaměstnání je v Praze největší počet pracovníků zaměstnán jako "specialisté a techničtí, a odborní pracovníci" zahrnující i vědecké pracovníky. Tyto dvě skupiny profesní klasifikace ISCO souhrnně reprezentují více než polovinu všech zaměstnaných obyvatel hlavního města (na ostatním území ČR necelých 30 %). Podíly v některých klasifikačních skupinách jsou v Praze jen na úrovni poloviny průměru ČR, např. u mužů to jsou řemeslníci, kvalifikovaní výrobci, zpracovatelé nebo opraváři, příp. skupina obsluha strojů a zařízení. Specifickou roli hlavního města tak potvrzuje zejména rozdíl mezi Prahou a ČR v prvních třech skupinách klasifikace zaměstnání označených jako „duševní pracovníci“ (kromě výše uvedených sem patří skupina zákonodárců a řídicích pracovníků, kteří spolu tvoří 60 % pracujícího obyvatelstva Prahy.

Ještě před několika málo lety stačil pražský trh práce absorbovat téměř všechnu pracovní sílu uvolňovanou během transformace i nově přicházející. Trend poklesu nezaměstnanosti jak v Praze, tak na ostatním území ČR se však zastavil a vývoj v posledních letech nepříznivě ovlivnila ekonomická krize/recese. Registrovaná míra nezaměstnanosti (tj. na základě evidence úřadů práce) v Praze však stále zůstává na poloviční hodnotě republikového průměru a pohybuje se kolem 4 %. Rozdíly u žen a mužů nejsou příliš velké. Některé problémy na pražském trhu práce ale narůstají. Úřady práce na území Prahy evidovaly k 31. 12. 2011 již 32,6 tis. uchazečů o zaměstnání (ve 4. čtvrtletí 2008 to bylo 17,5 tisíc); na konci roku 2011 bylo

zaměstnavateli nahlášeno pouze 7,5 tisíce volných pracovních míst a na jedno místo tak připadá téměř 4,5 žadatelů zapsaných na úřadech práce, zatímco na konci roku 2008 evidovaly úřady práce 25 tisíc volných míst (tj. více než bylo žadatelů o práci).

Díličními problémy také zůstávají dlouhodobá a opakovaná nezaměstnanost a zvýšení početnosti některých skupin s obtížným uplatněním na trhu práce (osoby s nízkou úrovní vzdělání a s nedostatečnou motivací k rozšiřování vzdělání nebo kvalifikace, matky s dětmi a osoby se zdravotními problémy), pro které není k dispozici dostatečná nabídka vhodných pracovních příležitostí, resp. dosud nebyly prosazeny dostatečné motivační aspekty. Úřady práce v Praze koncem roku 2011 evidovaly výrazně snížený počet občanů města se změněnou pracovní schopností žádajících o práci – 1 330 osob.

**Tab. (Registrovaná) Míra nezaměstnanosti v Praze a ČR**

rok	Praha (v %)			ČR (v %)		
	ženy	muži	celkem	ženy	muži	celkem
2007	2,52	1,87	2,16	7,38	4,92	5,98
2008	2,49	1,86	2,14	7,21	5,02	5,96
2009	4,10	3,33	3,66	10,33	8,44	9,24
2010	4,70	3,60	4,07	10,65	8,76	9,57
2011	4,56	3,49	3,95	9,84	7,69	8,62

## SCHÉMA POČET TRVALE BYDLÍCÍCH OBYVATEL

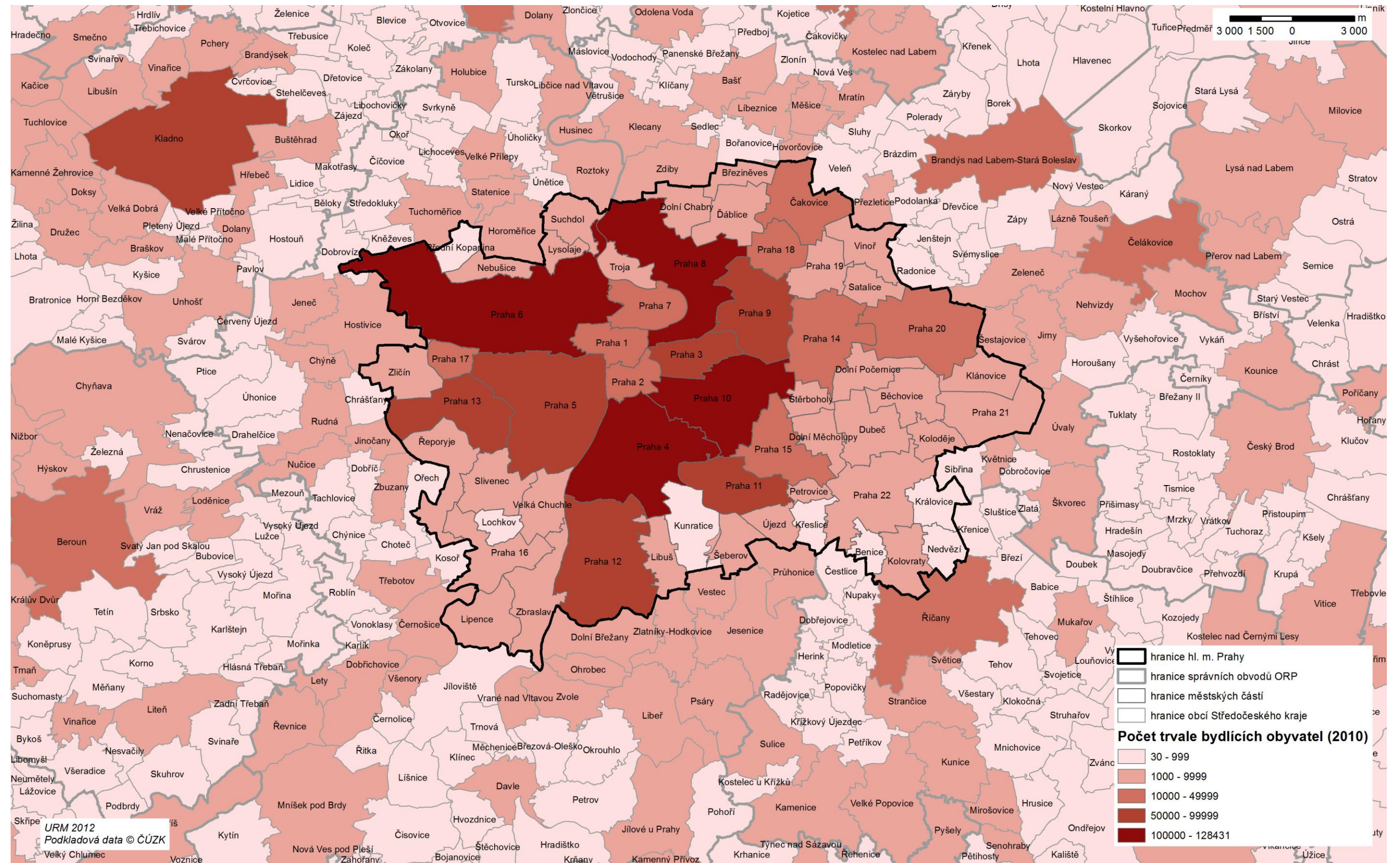
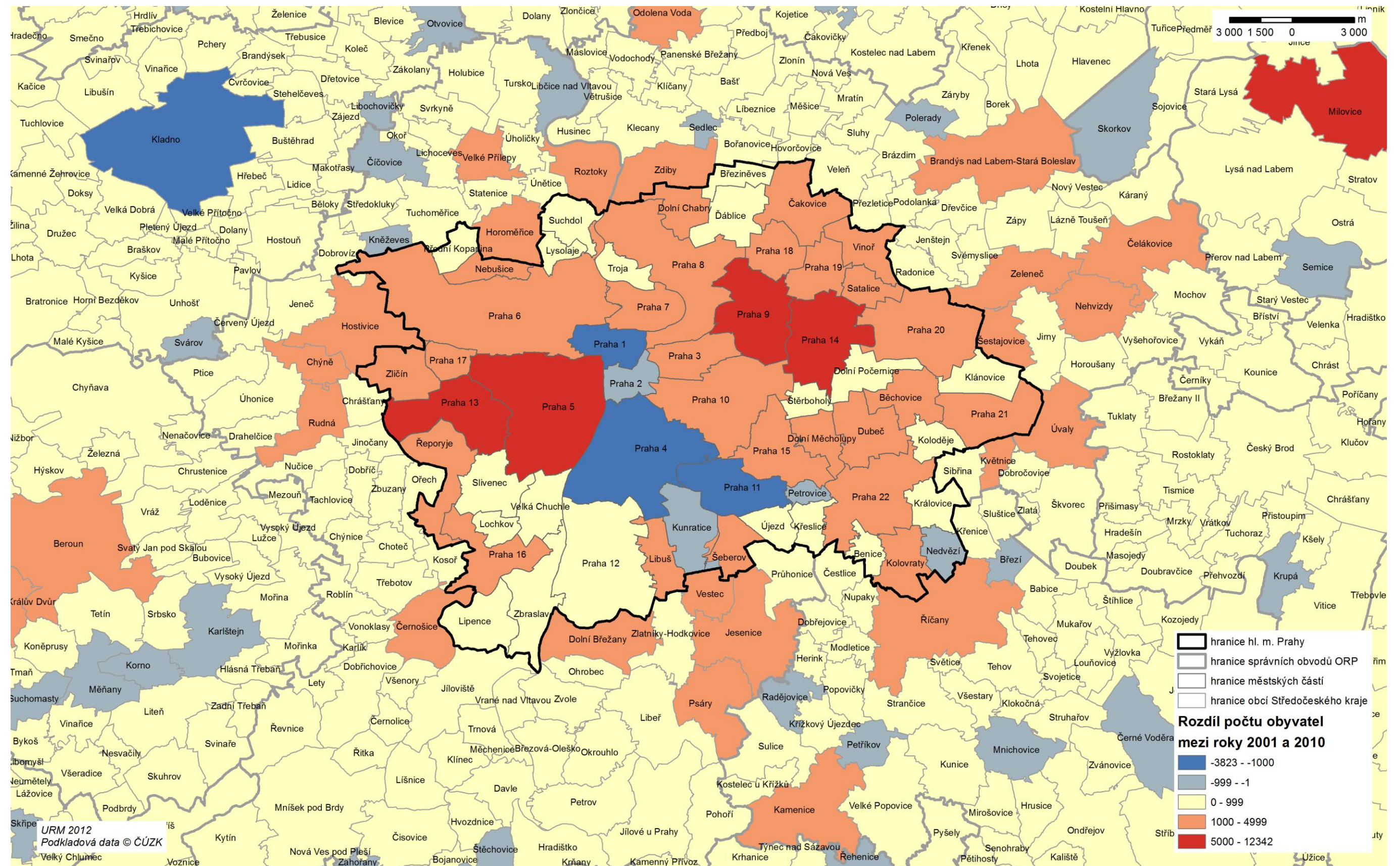
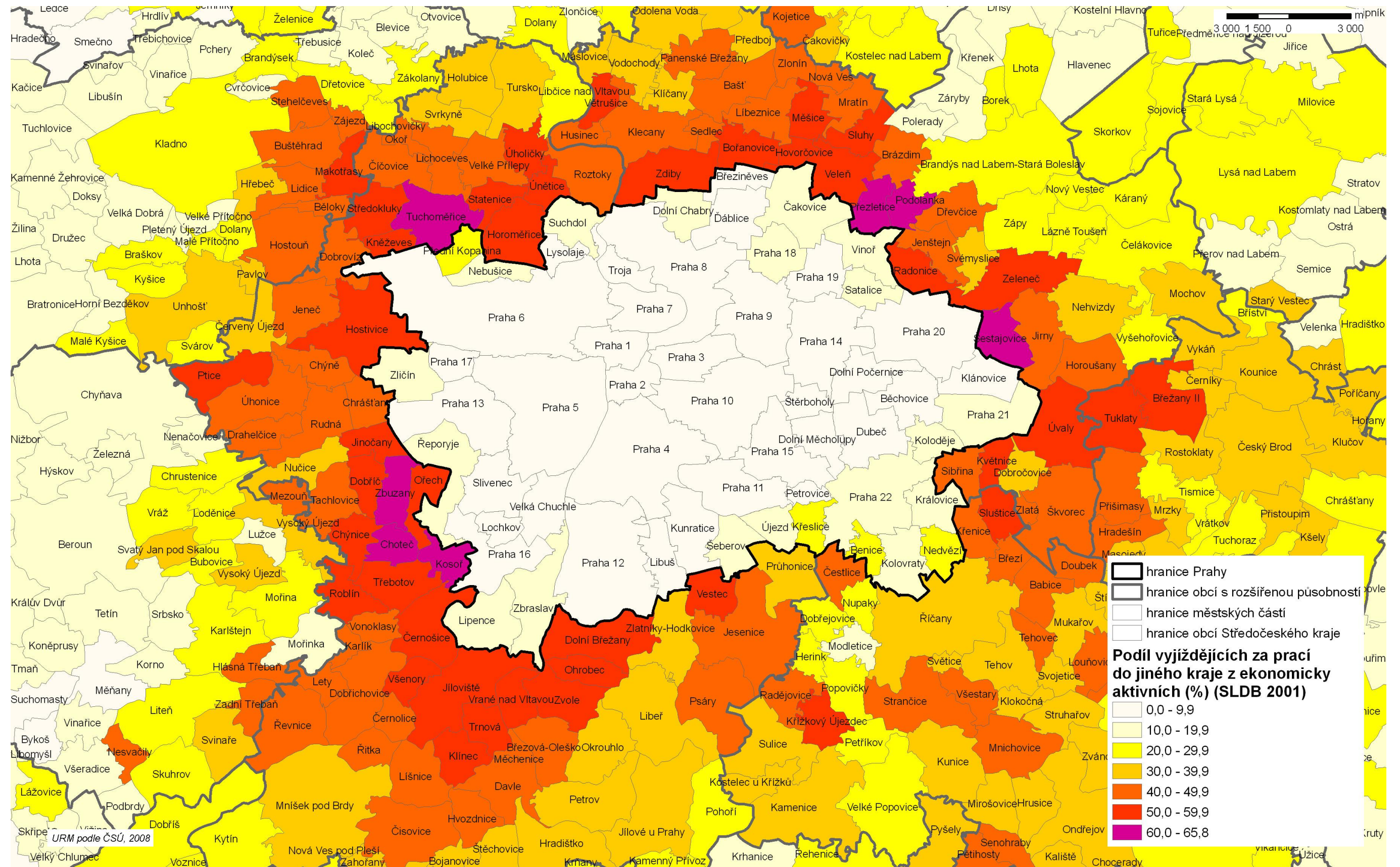


SCHÉMA ROZDÍL POČTU OBYVATEL MEZI ROKY 2001 A 2010



## SCHÉMA PODÍL VYJÍZDĚJÍCÍCH ZA PRACÍ DO JINÉHO KRAJE Z EKONOMICKY AKTIVNÍCH (%) (SLDB 2001)





Na pražský pracovní trh se tak vrací některé větší problémy s uplatněním pracovní síly, i když absolutně je zde situace zatím příznivější než v jiných regionech ČR. Pražská ekonomika má předpoklady i nadále udržet relativně příznivou míru nezaměstnanosti (oproti jiným krajům), vývoj má však svá úskalí. Na trhu práce se již v současnosti začíná projevovat disproporce mezi nabídkou a poptávkou po některých profesích, která je výrazně ovlivněna nedostatečným provázáním vzdělávání a trhu práce. Perspektivně je tak pražský trh práce ohrožen jak nedostatkem „manuálních“, resp. „řemeslných“, profesí, tak i pracovní síly s nadprůměrnou kvalifikací. Deficit druhé skupiny je o to závažnější, protože dostatek vysoce kvalifikovaných pracovníků je jedním ze základních ukazatelů regionální ekonomické atraktivity. Projekty aktivní politiky zaměstnanosti, jež v dostatečném rozsahu a kvalitě dosud absentují a které budou připraveny za účasti veřejného sektoru i podnikatelské sféry a u kterých se předpokládá i využití finančních zdrojů Evropské unie, musí vést k řešení uvedených problémů.

Současná situace na trhu práce umožňuje existenci „černého“ pracovního trhu, do kterého se zapojují občané ČR i cizinci. Stále značný je počet ilegálních pracovníků a přistěhovalců bez řádného zdravotního a sociálního pojištění, kteří za svou práci neodvádějí daně, ale čerpají služby z nich hrazené. Na druhé straně je však třeba konstatovat časté případy mzdového aj. zneužívání postavení zahraničních pracovníků jejich zaměstnavateli. Tento stav graduje právě v souvislosti s omezenou nabídkou pracovních příležitostí, kdy se cizinci stávají „prvními v řadě“ při propouštění a dalších formách poklesu potřeby živé práce.

Mimo to dosavadní určitá výhoda pražské zaměstnanosti vyplývající z těsné vazby na fiskální zdroje, tj. výrazně větší podíl státního, resp. veřejného sektoru (veřejná správa, kulturní činnost, obory spadající do profesních, vědeckých a technických činností, některé informační a komunikační služby, ale také činnost podniků jako České dráhy, Česká pošta apod.) se jeví jako značně problematická. Razantní úspory ve státním rozpočtu mohou ovlivnit právě tuto rozsáhlou oblast a nabídku pracovních příležitostí nejen omezit, ale i rychle snížit.

Jedním z největších problémů při tvorbě územně plánovacích podkladů je získání podrobných konkrétních informací o rozmístění pracovních příležitostí na území města. V Praze je tento problém stále velmi aktuální, neboť na celkem malém prostoru dochází k mimořádně rozsáhlé investiční výstavbě, která klade vysoké diferencované nároky na pracovní sílu. Přitom ale především dopravní obsluha pro obyvatele, pracovníky i návštěvníky jednotlivých částí města vyžaduje komplexní koordinaci a investiční řešení, často mimořádně technicky i finančně náročná.

Některé vývojové tendence v rozmístění pracovní síly souvisejí především s novou výstavbou a rušením velkých výrobních areálů. K velkým úbytkům tak došlo např. v Praze 9 (zejména likvidace velké části ČKD), v severovýchodní části hlavního města zahrnující oblast Letňany–Čakovice–Kbely (AVIA, letecká výroba, cukrovar) nebo na jihu města v Praze 4 v Modřanech a Braníku (Orion, cukrovar, Modřanské strojírně). I když některé opuštěné provozy byly využity k jiným činnostem, přesto v plné míře nenahradily původní pracovní příležitosti. V jiných částech města k této změně již dochází: jde např. o Prahu 8 – Karlín nebo Prahu 7 – Holešovice, kde po roce 1990 razantně ubyla pracovní místa (ČKD Dukla, resp. Tesla Holešovice, potravinářský průmysl) a postupně je nahradily jiné pracovní příležitosti. Tyto úbytky nebo konverze významně přispěly k odstranění ekologických problémů spojených s původním průmyslovým provozem, ne vždy však došlo k významnějšímu snížení náročnosti dopravní obsluhy nových pracovních míst. Pokud jde o centrální část města, přes řadu nově realizovaných pracovních míst (Myslbek, Palladium, Stará Celnice a okolí, nové kapacity cestovního ruchu, ale také státní instituce jako Parlament, Senát) odhadujeme, že celkově se zaměstnanost snížila, avšak jen ve velmi malém rozsahu. V centru města (Praha 1) se nadále soustřeďuje největší počet pracovních míst přibližně s jednou sedminou všech pražských zaměstnaných.

Naopak nová výstavba zejména kancelářských areálů nebo obchodně-společenských center znamenala výrazné přesuny pracovních míst a tedy pohyb obyvatel Prahy a dojíždějících za prací. Typickými příklady jsou polyfunkční centra Smíchov-Anděl nebo Chodov (Jižní Město II), nákupní zóny Zličín, Černý Most, Letňany a Štěrboholy spojené i s některými zábavními službami. Dalšími nově vznikajícími a rozvíjejícími se lokalitami s velkou koncentrací pracovních příležitostí jsou také celkem rovnoměrně rozmístěná polyfunkční sektorová centra, např. Ruzyně, Dejvice, Jihozápadní Město, Malešice-Hostivař, Horní Počernice, ale i mimořádně kapacitní monofunkční administrativní areály Pankrác-Michle/BB Centrum. Podnikatelské záměry směřují do dalších lokalit s reálnou silnou poptávkou podporovanou dobrou dopravní dostupností nebo již existujícím základním potenciálem (Pankrác/ Děkanova/ Arkády).

## Vývoj od r. 2010

K základním změnám odvětvové struktury nedošlo a dosažený podíl obslužného sektoru – 80 % zaměstnanosti odpovídá skladbě obdobných velkých měst Evropy. Pražský trh práce byl zasažen ekonomickou krizí. Stagnuje a v některých odvětvích klesla nabídka pracovních míst, rychle vzrostl počet uchazečů o zaměstnání a tím i velmi nepříznivě poměr mezi těmito dvěma atributy kvality trhu práce. Úbytek pracovních míst (stavebnictví, služby) postihl ve velkém zahraniční pracovníky (meziroční pokles téměř 10 % zaměstnaných).

Hodnoty základních charakteristik pražského trhu práce nicméně stále dosahují zhruba poloviny průměru ČR a jsou výrazně příznivější (např. míra nezaměstnanosti se stabilizovala na hranici 4 %).

Přesto není plně uspokojena poptávka po některých profesích jak řemeslných, tak především s vysokou odbornou kvalifikací. V mezinárodním měřítku tak Praha dostatečně nezlepšuje úroveň atraktivity svého trhu práce (s výjimkou ještě z části působícího efektu nižší ceny pracovní síly).

Objevilo se také určité riziko vyplývající z omezení finančních prostředků státního rozpočtu pro financování současného rozsahu veřejného (státního) sektoru. Případné snížení fiskálních zdrojů může znamenat dosti rychlý pokles nabídky pracovních příležitostí v některých jeho odvětvích a výrazné navýšení uchazečů o zaměstnání. A to často v profesích s příjmy v pásmu „lepšího průměru“.

Zvětšila se mobilita pracovních sil v rámci města. Centrum města zůstává sice stále největším pracovištěm, ale přesun některých velkých firem mimo něj a rozšiřování administrativních, obchodních a multifunkčních komplexů směrem k vnějším okrajům města v celkové bilanci představuje posílení pohybu za zaměstnáním do těchto lokalit.

## 2.7.4 SOCIODEMOGRAFICKÉ TRENDY

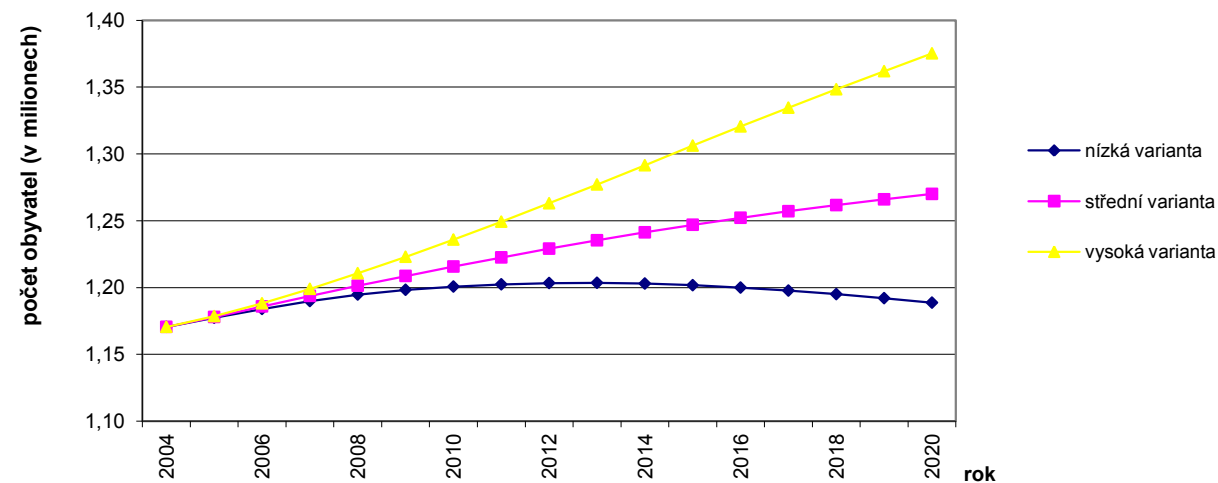
Podle demografické prognózy vypracované ČSÚ, která ovšem pracuje pouze s přirozenou měnou obyvatelstva a nezapočítává migraci, se bude počet obyvatel Prahy v následujících desetiletích postupně snižovat (na 1,13 miliónu v roce 2040 a 962 tisíc v roce 2065). Naděje dožití mužů i žen při narození se bude nadále zvyšovat, což spolu s poklesem počtu narozených povede k úbytku počtu obyvatel v nižších věkových kategoriích a tedy k nárůstu průměrného věku a indexu stáří. Vzhledem ke skutečnosti, že nárůst počtu obyvatel v posledním desetiletí i změna počtu obyvatel v dlouhodobém horizontu v Praze ovlivňovala zejména migrace, je rozumné předpokládat její významnou roli i do budoucna. V posledních letech dochází ke snižování salda migrace, ovšem k výraznějšímu propadu došlo až v roce 2010 v souvislosti s vývojem v ekonomické oblasti. Do budoucna je možné očekávat stabilní kladný přírůstek stěhováním, jehož výše bude ovlivňována mnoha faktory včetně ekonomických a který pravděpodobně již nedosáhne (alespoň na delší dobu) tak vysokých hodnot jako v roce 2007 a 2008 (nad 20 tisíc).

Podle studie "Odhad počtu obyvatel Prahy do roku 2020" vypracované Útvarem rozvoje města v roce 2006 by se měl počet trvale bydlících obyvatel Prahy i nadále mírně zvyšovat až na 1,3 milionu v roce 2020, a to díky migraci občanů ČR a cizinců do hlavního města, čemuž nasvědčují i v současnosti probíhající trendy. Přirozený přírůstek bude mít na růst počtu obyvatel malý vliv, i když v posledních letech jeho důležitost roste.

Narůstat bude také počet lidí bez trvalého pobytu ve městě, kteří budou na území Prahy pobývat (300 až 400 tisíc v roce 2020) jako krátkodobí nebo dlouhodobí návštěvníci přijíždějící za prací, studiem, službami, nákupy, zábavou a dalšími aktivitami. Značná část z nich bude mít bydliště v blízkém okolí Prahy ve Středočeském kraji.

Obyvatelstvo bude stárnout, bude se zvyšovat podíl osob ve vyšším věku a zároveň se bude snižovat podíl dětí. Zvýší se kapacitní i kvalitativní nároky na sociální a zdravotní služby, zvýší se požadavky na zajištění a vybavení veřejné dopravy a kulturních zařízení, na způsoby bydlení, nakupování a trávení volného času pro osoby důchodového věku a zdravotně handicapované, jejichž počet se bude zvyšovat.

Tab. Odhad počtu obyvatel Prahy do roku 2020



Zdroj: Burcin, Kučera, Čermák, *Perspektivy vývoje obyvatelstva na území hlavního města Prahy, 2006*

Dokončená základní transformace odvětvové struktury pražské ekonomiky již výrazněji neovlivní podíly zaměstnanosti jednotlivých sektorů, z části bude posílena sféra kvalifikovaných služeb včetně oblasti sociální péče. Nabídka nových pracovních příležitostí bude stagnovat. Potřeba bude z velké části kryta migrací pracovní síly, zejména ze zahraničí, jejíž tempo se však zpomalí. Zvýšený počet nezaměstnaných se udrží, dokonce s tendencí přechodného mírného růstu. Omezená nabídka pracovních příležitostí na trhu práce může mít i střednědobý charakter, a to přes celkové ekonomické oživení. Ekonomické problémy tak sice mohou na jedné straně částečně posílit konkurenční prostředí na trhu práce a motivaci tuzemské pracovní síly (některá opatření budou muset být řešena státními regulačními zásahy – aktivní politika zaměstnanosti).

Na trhu práce se přesto prohloubí deficit některých kvalifikovaných „řemeslných“ profesí, ale také odborných pracovníků reprezentujících „znalostní ekonomiku“. Při absenci urychleného propojení vzdělanostního systému a trhu práce (mj. také veřejného a podnikatelského sektoru) nedojde ke zlepšení situace v nabídce kvalifikovaných pracovníků, která je považována za prvořadý ukazatel regionální atraktivity podnikatelského prostředí.

V dlouhodobém výhledu bude pokračovat příliv zahraničních pracovníků (z větších geografických vzdáleností). Některá opatření nebudou ovlivňovat principy neregulovaného trhu, ale jeho posun směrem k získání pracovních sil v potřebné kvalifikační a profesní struktuře.

### Vývoj od r. 2010

V demografické oblasti nedochází k žádným opravdu výrazným změnám v nastoupených trendech. Dochází k nárůstu přirozeného přírůstku, který je od roku 2006 kladný a v posledních letech překročil hranici 2 tisíc. Díky tomu došlo i k mírnému poklesu indexu stáří a ke stabilizaci průměrného věku. Zároveň pokleslo migrační saldo hluboko pod úroveň z let 2007 a 2008, kdy dosáhlo nejvyšších hodnot za poslední desetiletí. Přírůstek stěhováním však stále zůstává kladný a svým vlivem přesahuje přírůstek přirozený. S poklesem salda migrace se prozatím ustálily i počty cizinců v Praze (na hranici 150 tisíc osob). Dlouhodobě stabilizovaná je i věková a genderová struktura populace cizinců (ve které převažují muži v produktivním věku).

V sociální oblasti dochází ke změnám na úrovni státu, které ovlivní i sociální situaci v Praze (důchodová reforma, změny v oblasti sociálních dávek, reforma zdravotnictví). Praha v současnosti aktualizuje Střednědobý plán rozvoje sociálních služeb v Praze, na což bude navazovat příprava střednědobých strategií poskytování sociálních služeb jednotlivým skupinám klientů (lidé bez příští, sociálně vyloučení, senioři atd.).

Nabídka nových pracovních příležitostí bude stagnovat. Nepodaří se ale rychle překonat absenci některých profesí s vysokou kvalifikací. Potřeba bude i nadále z velké části kryta migrací pracovní síly, vč. ze zahraničí. Počet zahraničních pracovníků se však z části sníží a ani ve výhledu nebude trh práce v Praze sanován dosavadními počty a profesní strukturou těchto pracovníků (perspektivně lze předpokládat větší profesní výběr). Zvýšený počet nezaměstnaných se udrží, dokonce s tendencí přechodného mírného růstu. Omezená nabídka pracovních příležitostí na trhu práce může mít i střednědobý charakter, a to přes celkové ekonomické oživení.

## SWOT - SOCIODEMOGRAFICKÉ PODMÍNKY

### SILNÉ STRÁNKY (stávající příznivé charakteristiky Prahy)

#### OBEČNÉ

- růst počtu trvale bydlících obyvatel
- nadprůměrná životní úroveň a vyvážená sociální stabilita
- kvalitní zdravotní péče, hustá síť zdravotnických zařízení
- nejvyšší úroveň naděje dožití a příznivé ukazatele pracovní neschopnosti
- kontinuita tradice a kultivovanosti města
- nadprůměrná vzdělanostní úroveň populace a kvalifikace pracovní síly
- nadprůměrná, profesně pestrá nabídka na trhu práce, celkově nízká nezaměstnanost

#### SPECIFICKÉ

- relativně nižší věkový průměr ve vnějším pásmu města

### SLABÉ STRÁNKY (stávající rizikové a negativní charakteristiky Prahy)

#### OBEČNÉ

- stárnutí populace a zvyšující se počet osob v poproduktivním věku
- nadprůměrné výdaje domácností, především na bydlení
- fyzické bariéry pro pohyb ve městě omezující starší občany, občany se sníženou pohyblivostí, rodiny s dětmi a další
- rostoucí deficit počtu pracovníků s nadprůměrnou kvalifikací nebo v řemeslných profesích, který ohrožuje příznivé hodnocení atraktivity celkového podnikatelského prostředí v Praze
- nedostatečné provázání vzdělávání s trhem práce
- růst absolutního počtu uchazečů o zaměstnání
- nedostatek pracovních příležitostí pro některé skupiny osob s obtížným uplatněním na trhu práce

#### SPECIFICKÉ

- úbytek obyvatel v centru města

### PŘÍLEŽITOSTI (stávající a pravděpodobné budoucí příznivé vnější vlivy)

#### OBEČNÉ

- zásadní změna kvality spolupráce všech aktérů trhu práce (podnikatelé, vzdělávání, správa města) vedoucí k udržení a růstu ekonomické i celkové atraktivity Prahy
- migrace cizinců – nové pracovní síly pro pokrytí nezajištěných profesí
- přitažlivost města pro osoby v produktivním věku
- zajištění nových forem pracovního zapojení nezaměstnaných

#### SPECIFICKÉ

- pracovní příležitosti v nových kancelářských areálech nebo obchodně-společenských centrech, které jsou blíže hlavním lokalitám bydlení

### OHROŽENÍ (stávající a pravděpodobné budoucí rizikové a negativní vnější vlivy)

#### OBEČNÁ

- vystěhovávání trvale bydlících obyvatel za hranice města při pokračujícím využívání obslužné infrastruktury Prahy
- nedostatečný postih „černého“ pracovního trhu
- silná závislost velké části nabídky na pražském trhu práce na dostupnosti veřejných rozpočtů (zejména státního)

- existence velkého počtu ilegálních pracovníků a přistěhovalců bez řádného zdravotního a sociálního nastavení pracovních náhero

#### SPECIFICKÁ

- vznik sociálně vyloučených a sociálním vyloučením ohrožených lokalit a etnických enkláv

## PROBLÉMY K ŘEŠENÍ – SOCIODEMOGRAFICKÉ PODMÍNKY

### Problémy k řešení nástroji územního plánování

- Úbytek funkce bydlení v centrální části města a její nedostačující ochrana
- Nedůsledné propojování funkcí (a dílčích aktivit) při zástavbě nových ploch a neuspokojivá kompleťce urbanistického prostoru (bydlení – pracoviště – sociální aj. služby).
- Nedostatečná nabídka dostupného bydlení na území města.
- Objemná dojíždka obyvatel z regionu za studiem, prací a vyšší vybaveností.

### Mimo kompetenci územního plánování

- Stárnutí populace a zvyšující se počet osob v poproduktivním věku, které mají zvýšené nároky na určité typy služeb a způsoby života ve městě.
- Vysoká intenzita dojíždky do zaměstnání – silné proudy denní dojíždky do zaměstnání uvnitř města i přes jeho hranice, vysoké nároky na veřejnou dopravu a uliční síť.
- Stěhování trvale bydlících obyvatel za hranice města při pokračujícím využívání obslužné infrastruktury Prahy.
- Sociální degradace určitých lokalit ve městě.
- Nedostatečné množství pracovních sil některých profesí na pražském trhu práce.
- Nedostatečná a malá koncepčnost spolupráce všech subjektů ovlivňujících úroveň trhu práce (veřejná správa, vzdělávací sektor, podnikatelská sféra).
- Nedostatečná dostupná nabídka levnějších či alternativních forem bydlení.

**Odkazy na jevy ÚAP (seznam jevů, které se týkají dané kapitoly)**

Číslo	Název
B001	Vývoj počtu obyvatel
B001/01	Počet obyvatel při sčítání lidu
B001/02	Počet bydlících obyvatel
B001/03	Přirozený přírůstek
B001/04	Počet živě narozených
B001/05	Počet zemřelých
B001/06	Saldo migrace
B001/07	Počet přistěhovalých
B001/08	Počet vystěhovalých
B002	Podíl obyvatel ve věku 0 až 14 let (%)
B002/01	Podíl obyvatel ve věku 15 až 64 let (%)
B003	Podíl obyvatel ve věku 65 a více let (%)
B004	Podíl osob se základním vzděláním (%)
B005	Podíl osob s vysokoškolským vzděláním (%)
B007	Ekonomická aktivita podle odvětví
B007/01	Počet zaměstnaných osob podle odvětví
B007/02	Počet zaměstnaných žen podle odvětví
B007/03	Počet zaměstnaných mužů podle odvětví
B007/04	Počet ekonomicky aktivních
B007/05	Podíl ekonomicky aktivních v priméru (%)
B007/06	Podíl ekonomicky aktivních v sekundéru (%)
B007/07	Podíl ekonomicky aktivních v terciéru (%)
B008	Míra nezaměstnanosti
B008/01	Míra (obecné) nezaměstnanosti (%)
B008/02	Míra (registrované) nezaměstnanosti (%)
B008/03	Počet uchazečů o zaměstnání
B008/04	Počet volných pracovních míst
B009	Vyjíždějící do zaměstnání a škol
B009/01	Vyjíždějící do zaměstnání
B009/02	Vyjíždějící do škol
B010	Dojíždějící do zaměstnání a škol
B010/01	Dojíždějící do zaměstnání
B010/02	Dojíždějící do škol

**Odkazy na výkresy (seznam výkresů, které se týkají dané kapitoly)**

Číslo	Název
-	-

**Indikátory (seznam indikátorů, které se týkají dané kapitoly)**

Číslo	Název
6	Zaměstnaní v národním hospodářství
7	Průměrná hrubá měsíční mzda zaměstnanců v civilním sektoru
41	Hustota obyvatel
46	Podíl obyvatel v jednotlivých pásmech města
52	Počet dojíždějících za prací ze Středočeského kraje
53	Podíl vyjíždějících za prací do jiného kraje a ekonomicky aktivních
138	Počet trvale bydlících obyvatel
139	Průměrný věk
140	Naděje dožití žen
141	Naděje dožití mužů
142	Obecná míra nezaměstnanosti
143	Počet uchazečů o zaměstnání - osob zdravotně postižených
155	Volební účast ve volbách do zastupitelstev obcí
156	Podíl žen z celkového počtu zvolených zastupitelů
157	Počet obyvatel na 1 nestátní neziskovou organizaci
164	Počet vyjíždějících osob za prací do Středočeského kraje
165	Celkový počet zaměstnaných (dle metodiky ESA 95)

**Přílohy**

Statistické údaje, Územně analytické podklady hlavního města Prahy, URM, Praha, 2012

**Reference**

Burcin, Kučera, Čermák, Perspektivy vývoje obyvatelstva na území hlavního města Prahy, 2006  
 Český statistický úřad, URL: [www.czso.cz/](http://www.czso.cz/)  
 Mapa sociálně vyloučených a sociálním vyloučením ohrožených romských lokalit v ČR, MPSV, 2006  
 Strategický plán hl. m. Prahy, aktualizace 2008, URM 2009  
 Program realizace strategické koncepce hl. m. Prahy na období 2009–2015, URM, 2009  
 Úřad práce hl. m. Prahy, URL: [www.iuradprace.cz/praha](http://www.iuradprace.cz/praha)  
 Územně analytické podklady hl. m. Prahy, URM, 2008, 2010