



KONCEPČNÍ STUDIE BABA PARTICIPACE OBČANŮ

Úvodní analýza využívání veřejných prostranství

Výsledky sběru podnětů od veřejnosti týkající se stavu
veřejných prostranství v oblasti Baba na Praze 6

Revitalizace veřejných prostranství na sídlišti Baba v Praze

Výsledky distančního participativního projednání s veřejností
jaro 2021

hanuska
Hanus konzultace & analýzy



IPR ———
PRaha

ARCHUM ARCHITEKTI

Zadavatel:

Institut plánování a rozvoje hl. města Prahy

Vyšehradská 57

Praha 2

128 00

IČO: 70883858

DIČ: CZ70883858

Ing. arch Martin Špičák

Zpracovatel:

ARCHUM architekti s.r.o.

Ing. arch. Šimon Vojtík Ph.D.

Ing. arch. Michal Petr

PRO-LUKA

Ing. Markéta Pešičková

Ing. Radek Csáno, DiS.

Zpracovatel participace:

Lukáš Hanus Ph.D.

Hanus konzultace a analýzy (kontaktní osoba)

lukas.hanus@gmail.com – kontaktní e-mail pro veřejnost

Datum přípravy: prosinec 2022 – duben 2021

Obsah

Poděkování.....	6	Cluster 2a - Křižovatka U Matěje a okolí.....	33
Předmluva autorského týmu	7	Metoda vyhodnocení	33
Metodologie.....	8	Doprava.....	33
Harmonogram další participace veřejnosti.....	9	Veřejný prostor	36
Manažerské shrnutí	10	Zeleň a vodní prvky	36
Úvod.....	15	Cluster 2b – Náměstí U Matěje a okolí	38
Analýza	17	Cluster 2c - Ulice Matějská.....	39
Členění analýzy	17	Cluster 3 – Areál hřišť a sportovišť.....	41
Mapové záznamy	18	Cluster 4 – Vyhlídka Nad Paťankou x Na Ostrohu.....	42
Řešené území	19	Cluster 5 – Zřícenina a okolí	43
Otázky 01 – 05 Metoda vyhodnocení	21	Cluster 6 – severní lesní stezka a okolí.....	44
Travnatá plocha Vidlicová.....	22	Cluster 7 – svah a sad Paťanka	45
Parčík Matějská - Průhledová	23	Cluster 8 – parčík Nad Lesíkem	46
Ulice Nad Paťankou.....	25	Obnovit sad pod ulicí Nad Paťankou?	48
Ulice Na Babě a ulice Na Ostrohu	26	Nové prvky ve veřejném prostoru Baby.....	53
Ulice jarní s průchozím parčíkem až do ulice Nad Paťankou	27	Analýza	53
Travnatá Lokalita Matějská.....	29	Problémy se zasakováním dešťových vod do povrchů na Babě Otázka 08 –	
Zájmové území	31	Problémy s retencí dešťových vod ve veřejném prostoru Baby	55
Cluster 1 – Hřbitov Šárka a okolí.....	32	Turismus a návštěvnický ruch na Babě a v okolí.....	56
		Co je vlastně návštěvnický ruch na Babě a v jejím okolí?	56
		Skatepark.....	57
		Vyhlídky.....	57

Parkování.....	57
„Overturism“ – redistribuce ruchu	57
Další podněty	58
Návrhy turistické infrastruktury na sídlišti Baba	59

Poděkování

Rád bych touto cestou poděkoval za tým participace všem účastníkům proběhlého dotazníkové šetření za čas, který věnovali zamyšlení nad budoucností sídliště BABA. Vaše podněty jsou nenahraditelným vstupem do rozvahy o rozvoji této části města. Rozvoj musí stát na potřebách a možnostech obyvatel, kteří ve městě žijí a podnikají. Žádná vnější koncepce rozvoje nemůže nahradit jedinečné znalosti obyvatel a jejich zaužívané způsoby chování ve veřejném prostoru. Tuto jedinečnou znalost nám přinesl dotazníkový průzkum, který jsme zvolili v době karanténních opatření v boji proti koronaviru Covid – 19 jako alternativu veřejného projednání. Poděkování patří také týmu radnice Prahy 6 a odboru památkové péče MHMP za efektivní spolupráci.

Lukáš Hanus

Vedoucí participace

Předmluva autorského týmu

Analýza, kterou držíte v ruce, shrnuje výsledky první části sběru podkladů od veřejnosti. Jedná se o úvodní sondu do způsobů využívání veřejného prostranství na Babě a jejím okolí, které poslouží projekčnímu týmu koncepční studie k návrhu úprav jako v řešeném území, tak v širším zájmovém území.

Baba je bezesporu velmi specifická oblast. Teritoriálně, historicky, populačně. O dotazník byl mimořádný zájem, který předčil očekávání projekčního týmu. Na většinu otázek odpovědělo kolem tří stovek respondentů, přičemž velmi komplexní odpovědi jistě často shrnuly názory více lidí v jedné domácnosti.

Výsledky dotazníku ukázaly, jak je užívání veřejného prostoru komplexní, mnohohrstevnaté, do velké míry generační a v mnoha ohledech překvapující. Přístupy k veřejnému prostoru se liší. Zatímco jedny skupiny uživatelů akcentují historický odkaz a rezidenční charakter, jiné skupiny obyvatel Baby touží po větší otevřenosti Baby, prostupnosti a nabídce služeb, které jim zde chybí. Nedá se tedy říci, že by existoval jasný jednotný hlas obyvatel Baby, jsou tu ale jasné tendence, kterých se lze přidržet.

Je třeba říci, že díky anketnímu způsobu dotazování se nedozvídáme zcela všechny názory. Jako vždy chybí přímý vstup skupin, které se veřejné diskuse většinou neúčastní, ale hovoří za ně jiní. Typicky děti a mládež. Přitom právě děti a mládež jsou nejen svojí přítomností ale také aktivitami jednou z nejviditelnějších skupin využívající veřejný prostor.

Tento dotazník důsledně vychází z dat, které do něho respondenti zanesli. Je dobré mít na paměti, že obyvatelé Baby jistě netvoří jednu komunitu, která by reprezentovala zájmy většiny občanů. Přesto jsou zde spolky, které dlouhodobě sledují veřejné dění, analyzují ho, diskutují ve svých okruzích a vytvářejí z něho závěry. Díky velké ochotě a skvělé komunikaci s místními sousedskými spolky jsme se mohli seznámit i s jejich viděním problémů Baby. Výsledky dotaznické sondy jsou ale mnohem plastičtější, širší a ukazují na další způsoby využívání veřejného prostoru, které nemají jasný sousedský, komunitní hlas. Menšinové názory tíhnou k současným trendům a generačním potřebám. I k těm je třeba přihlížet.

Baba bude asi trvale zažívat kontradikci mezi klidným rezidenčním bydlením v památkové zóně s požadavky na intenzivnější využívání veřejného prostoru hlavně rodičů s malými dětmi či dospívající mládeže. Generační obroda v bytových jednotkách stavěných v 60 letech. 20 století je již nyní realitou a na Babě vyrůstají nové generace, které se těší z funkčních prvků, které jsou pro další skupinu obyvatel zdrojem rušivých nepříjemností. Charakteristikou veřejného prostoru je to, že se v něm nutně setkáváme všichni z nás.

Od koncepční studie sídliště Baba zadané IPR Praha a zpracovávané týmem ARCHUM architekti s.r.o. nelze očekávat, že by vyřešila všechny problémy, které nám respondenti sdělili do dotazníku. Na mnohé ale najde řešení, na další problémy řešení navrhne a zbytek bude exponován do veřejné diskuse, kterou budou moci občané dále vést i s oporou výsledků dotaznické sondy.

Participativní plánování není formou referenda. Není ani výzkumem veřejného mínění. Přesto je v mnoha ohledech reprezentativní sondou v pochopení hodnot, problémů a příležitostí veřejného prostoru. Participativní plánování je potřeba chápat jako cestu, dlouhodobý dialog, výměnu názorů mezi uživateli veřejného prostoru a odborníky na navrhování města, která vytváří konsensus, který ale nutně musí obsahovat prvky inovativnosti, generačnosti a využití potenciálů. Změna nemusí být nijak velká. Musí ale přinést místu vyšší kvalitu za přiměřenou cenu.

Základním předpokladem participace je otevřenost, transparentnost a vzájemný respekt. Veřejnost je přizvána do projektu nikoliv jako „křoví“, nebo jako alibi k manipulativnímu schválení již dříve vymyšleného. Veřejnost je partner, s jejímž názorem se počítá, do veliké míry se z něho vychází (především stran stávajících hodnot veřejného prostoru), a po kterém se také poměrně hodně chce. Návrh je nyní zcela otevřen, a kdo bude mít zájem, ten bude mít možnost sledovat v „živém přenosu“ jak se návrh rodí.

Metodologie

Forma první analytické části participativního plánování koncepční studie Baba byla distanční forma anketního dotazníku. Jednalo se především o kvalitativně založenou anketu využívající upravenou SWOT analýzu spojenou s mapovými zákresy do google maps, následovanými jak otevřenými otázkami, tak bateriovými kvantitativně orientovanými otázkami.

Každá otázka, či soubor otázek byl díky rozdílnému charakteru otázek, a jinému vzorku respondentů, vyhodnocen samostatně. Metodologii vyhodnocení naleznete u každé analyzované otázky.

Každý podnět má v rámci otázky svoje vlastní souvislosti. Stejně podněty jsme proto vyhodnocovaly vždy v rámci každé otázky. Sčítat dohromady zdánlivě podobné podněty není možné, jednalo by se významnou redukcí významů. Absolutní počty platí vždy pro jednu konkrétní otázku. Celkový souhrn je přítomen v manažerském shrnutí.

Rozdílný počet respondentů u jednotlivých otázek je dán podstatou internetového dotazníku naprogramovaného v aplikaci LimeSurvey. Data jsou v něm uchovávána po každém přechodu na další stránku dotazníku. Rozhodli jsme se proto každou otázku analyzovat samostatně, protože by byla škoda přijít o cenná data v případě, že respondent nedošel z jakéhokoliv důvodu až do konce. Formátem dotazníku je anketa, nikoliv reprezentativní sociologické měření, proto si tento způsob můžeme dovolit bez ztráty věrohodnosti analýzy. Dotazník byl anonymní.

Participace je z podstaty orientována na aktivní občany a obyvatele, kteří mají zájem o téma a chtějí mu věnovat čas. Cílem je obohacení návrhu o uživatelskou zkušenost. V tomto smyslu aktivní občané reprezentují celý soubor obyvatel města. Každý obyvatel města má demokratickou možnost se účastnit veřejných projednání, anket či veřejných diskusí. Není třeba, aby se každý zájemce zúčastnil všech fází. Pečlivě dbáme na to, aby formáty projednání nabídly možnost zapojit se skutečně komukoliv. Proto kombinujeme osobní setkání v interiérech s osobním setkáním v exteriérech, dotazníkové sondy v internetových aplikacích a veřejné prezentace. Věříme, že pro co největší skupinu obyvatel města bude aspoň jedna z možností dostupná a uživatelsky přívětivá.

Je nutné otevřeně říci, že doba distanční uzavírky společnosti v období pandemie nemoci Covid-19 znemožnila efektivnější zapojení marginálních skupin obyvatel. A to jak obecně marginalizovaných (děti, rodiče na rodičovské dovolené, seniory), tak místně specifické (např. uživatele skateparku). Tato nutná daň se do prvního kola projednání jistě promítne. Nicméně právě proto bude mít participace více kol, s dostatečnou propagací, aby informace o návrzích změn neunikly nikomu, kdo by o ně mohl mít zájem.

Cílová skupina participace

Koncepční studie se zabývá návrhem veřejných prostranství, které jsou ve většině majetkem Hlavního města Prahy, a slouží tak všem Pražanům. Cílovou skupinou jsou proto všichni Pražané se znalostí této lokality, kteří k ní mají svůj definovaný vztah a záleží jim na jejím rozvoji. Je jisté, že největší část (v tomto výzkumu průměrně 79 %) tvoří samotní obyvatelé Baby. Je to tak přirozené a ukazuje to na hlavně lokální rozměr zájmu o Babu. Obyvatelé Baby nicméně nemají ve výzkumu žádné privilegované postavení, a i když jejich názory často uvádíme v samostatných sekcích, tak přihlížíme vždy k celku respondentů v tomto výzkumu. Tím nechceme naznačit, že by názor místních obyvatel vlastnicích zde nemovitosti měl nižší váhu než jiný hlas veřejnosti. Díky číslům o zapojení místních obyvatel můžeme reálně konstatovat, že zájem o revitalizaci Baby zaznamenal u místních obyvatel nebývalý zájem a výsledky jsou postaveny především na jejich zkušenosti.

V analýze je při výčtech četnosti vždy použit termín „více než XY podnětů“. Tento výraz používáme proto, že mnohé kontexty se v analýze stírají, prolínají a vzájemně se ovlivňují. Analýza obsahuje tak obrovské množství promluv, že jejich rozkládání a následné skládání dohromady by především zničilo mnoho point v textech obsažených. Daná myšlenka se tak v jiných intencích objevuje i na dalších místech v textu.

Harmonogram další participace veřejnosti

Participativní plánování je dlouhodobý, nikoliv však dlouhý proces. Pokud si má získat důvěru občanů, kteří do něho vloží svoji energii a nápady, pak je třeba jistý čas. V případě participace je často „cesta cíl“. Kromě návrhu jde totiž o vytvoření vzájemné shody na možných úpravách. Nejinak je tomu i zde na Babě.

První fáze – úvodní analýza

První dotazníkové šetření definovalo hodnoty, problémy a příležitosti místa. K tomu jsme přidali také rozvahu o povaze turistiky v této lokalitě, abychom mohli co nejlépe navrhnout orientační a informační systém pro *European heritage label* s co největším respektem k životu místních obyvatel.

Druhá fáze – zpracování do návrhu

V druhé fázi budou analyzované výsledky dotazníku přetaveny do pracovní podoby návrhu projektu. Projekční tým a veřejnost dostane tytéž materiály. V průběhu přípravy architektonického návrhu je třeba, aby se veřejnost s materiály seznámila, vedla o nich debatu, přijímala názory a stanoviska. Tato fáze je fází pro návrhy, rozvahy a inspiraci.

Třetí fáze – zpětnovazební kritické projednání

Zpětné projednání návrhu projektu. Veřejnost bude přizvána ve formě distančního či prezenčního veřejného projednání, podle vývoje epidemiologické situace. Zde projekční tým vysvětlí logiku a filosofii návrhu a veřejnost se bude moci kriticky vyjádřit ke všem momentům tohoto návrhu. Tato akce bude pravděpodobně

doplněna „komentovanou procházkou“ na Babě, kde bychom si na konkrétních místech vysvětlili konkrétní návrhy. Materiál z veřejného projednání bude opět zpracován a dle něho upravena výsledná koncepční studie.

Čtvrtá fáze – představení návrhu

Finální představení projektu na veřejném setkání.

Co se očekává od veřejnosti?

- Zapojení do několika částí participativního plánování
- Komunitní diskuse o výsledcích participace
- Komunikace s projekčním týmem
- Komunikace se svými zastupiteli

Co můžete očekávat od projekčního týmu?

- Zpracování hlavních výsledků participativního plánování do návrhu
- Vysvětlení a obhájení ne/zpracování do návrhu
- Propojení výsledků participativního plánování se zadáním projektu
- Přímá účast na akcích participativního plánování

Co očekávat od partnerů ze státní správy a samosprávy?

- Spolupráci na participačním plánování
- Akceptaci výsledků participativních plánování

Předpokládané dohotovení koncepční studie je na konci roku 2021.

Veškeré výsledky naleznete na stránkách IPR Praha věnovaných sídlišti Baba.

<https://www.iprpraha.cz/sidlistebaba>

Manažerské shrnutí

Shrnout problematiku veřejného prostoru sídliště Baba do několika krátkých odstavců jistě lze, a čtenář zde toto shrnutí nalezne. Je ale nutné říci, že celý materiál obsahuje také spoustu detailů o konkrétních místech, a hlavně mnoho rozdílných pohledů na různé problémy. **Nedílnou součástí této analýzy jsou tak zákresy v internetové webové aplikaci** (strana 15), kde si každý může dohledat, jak jeho sousedé komentují momenty veřejného prostoru v blízkosti jeho bydliště, na jeho oblíbených místech i jinde.

Je přáním týmu koncepční studie, aby výsledky dotazníkového šetření sloužily obyvatelům Baby delší dobu a byly využity k řešení dalších problémů rozvoje veřejného prostoru na Babě, který je mimo možnosti koncepční studie řešeného území.

Podrobné výsledky, včetně analýzy četností a grafů, naleznete u vyhodnocení jednotlivých otázek. Zde si dovolíme shrnutí těch nejsilnějších, nejdůležitějších a nejvíce souhlasných tendencí, stejně jako možných rozporů ve vnímání veřejného prostoru jeho obyvateli a návštěvníky.

Generální shrnutí

Respondenti výzkumu, kteří reagovali na dotazník s vědomím připravované koncepční studie, si jsou dobře vědomi zanedbaného charakteru veřejných prostranství, která jsou dlouhá léta provizorně upravovaná, špatně udržovaná a rozvíjená bez jasné koncepce. V drtivé většině témat se shodli na tom, že změna je potřeba, úpravy jsou žádoucí a nutné. Jejich podoba by ale měla mít minimalistický charakter s respektem k historickému odkazu, bez revolučních změn. Respondentům se v naprosté většině na Babě líbí žít, charakter místa i současné výstavby jim vyhovuje a problémy jim činí spíše provozní detaily veřejného prostoru, které přinesl čas a vývoj.

Upozorňují, že Baba je především rezidenční čtvrť určená ke klidnému bydlení stranou center hlavního města. Tento argument pro ochranu místního prostředí nepoužívají s cílem exklusivně si vyhradit veřejný prostor sami pro sebe, jako určité rozšířené předpolí jejich zahrad a bytových jednotek. Zmiňují to proto, že Baba byla s tímto záměrem stavěná, je tímto způsobem zaužívaná a prakticky nikdo nechce do jejího vnitřního prostředí přetahovat funkce, které pro tuto oblast nejsou typické. Na druhou stranu je ale potřeba vyrovnat neduhy, které jsou již nyní spojené s návštěvníkem ruchem tak, aby život místních obyvatel nebyl rušen a návštěvníci tuto nerušenost mohli s místními sdílet.

Respondenti jsou si vědomi atraktivity místa na jeho okrajích (severního lesoparku, jižních vyhlídek, pobytového území kolem zříceniny) stejně jako v jeho intravilánu (v zastavěné oblasti) v podobě památkové zóny s funkcionalistickou architekturou. Zde je třeba rozlišovat mezi turismem (primárně cílím na památkovou architektonickou zónu) a návštěvníkem ruchem (primárně cílím na rekreaci v okolním prstenci Baby (včetně širší lokality kolem Hendlova dvora).

Návštěvníci Baby byli, jsou a budou součástí provozu celého sídliště. Jsou ale návštěvníky v rezidenční čtvrti a tomu by měl být také podřízen charakter služeb (funkcionalit veřejného prostoru), které návštěvníkům toto místo nabídne. Respondenti doufají, že památková zóna bude i do budoucna lákat zájemce především z řad odborné veřejnosti. Těm nabídne dostatečný, ve veřejném prostoru co nejméně viditelný servis, který bude svou formou spíše zdobit a dotvářet původní koncepci Baby, než aby ponoukal masový turismus.

Jistým zhuštěným symbolem odkrývající něco z podstaty obav o budoucnost Baby a zároveň dobře vysvětlující „kývající se, ale o to pevnější“ spokojenost se současným, značně nedokonalým, stavem veřejných prostranství, je myšlenka nějaké formy kavárny na Babě či v jejím okolí. Jak se v analýze dozvíte, kavárna není zcela odmítaným

prvkem. Část obyvatel by si jistý druh občerstvovacího provozu při svých procházkách nebo návštěvě sportovišť a hřišť s dětmi přála. Jádro sporu je ale v tom, komu by měl takový provoz sloužit, a zda to do oblasti nenaláká návštěvníky, kteří by sem jinak ani nepřišli. Respondenti nemají zájem zvyšovat atraktivitu lokality pro návštěvní ruch a jsou přesvědčeni, že kapacita návštěvníků by měla svým počtem i formou odpovídat odlehlé rezidenční části města.

Doprava

Nejcitovanějším problémem je nedávný nárůst parkování v ulicích Baby, který může být zapříčiněn zavedením modrých zón v okolních částech Prahy 6 (především na Hanspaulce). Dopravní problémy a konflikty mezi jednotlivými druhy dopravy jsou pak důsledkem neřízeného parkování v ulicích (především v Matějské a jejím bezprostředním okolí kolem centra U Matěje).

Zavedení modrých zón placeného rezidenčního parkování je nejpoptávanějším řešením problémů v oblasti dopravy. V celém výzkumu se objevilo ve více než 200 podnětech. S tím se pojí redukce parkování v úzkých částech ulic Baby (podrobně viz jednotlivé clustery). Kritizovaná je podoba křižovatky U Matěje kvůli své nepřehlednosti, nelogičnosti, nebezpečnosti pro prakticky všechny účastníky dopravního provozu. Baba je místem, kde je využívána bezmotorová doprava (cyklistika, pěší doprava, jízda na skateboardu, pohyb s dětmi v kočárku a na odrážedlech), její bezpečnost a komfort je zde ale zajištěn zcela minimálně.

Parkování činí problémy také na vyhlídkových místech, kde se parkuje často na travnatých částech vyhlídek, parkující vozidla „autozevlujících“ návštěvníků blokují chodce na okružní trase podél Baby a ruší obyvatele.

Pěší doprava

Povrchy chodníků i silnic jsou ve velmi špatném stavu jak v řešeném území, tak často i v území zájmovém. Chybí kvalitní prostupy (křížení ulice Jarní a Nad Paťankou, křížení ulice Průhledová x Nad Paťankou, lesní cesta mezi hřbitovem a

Hanspaulkou). Severní lesní cesta je oceňovaná v současné podobě, specifické skupiny obyvatel upozorňují, že vzhledem k její oblíbenosti a používanosti u místních obyvatel by mohla mít lepší povrch.

Snížená rychlost na 30 km/h není dodržována, čemuž nahrává i schéma jedno/obousměrných ulic. Parkující vozidla dále znepřehledňují pohyb lidí po ulicích. Poptávaným řešením byly nejen terénně zvednuté křižovatky, ale také revize zrušení Matějské ulice jako hlavní silnice (a tedy přednosti zprava na celém území Baby).

Z hlediska rekreačních cest je poptávka po vyhlídkové trase jižním svahem pod ulicí Nad Paťankou, která bude napojena na cestní síť v Dejvicích a Bubenci a zároveň umožní průchod mezi kostelem sv. Matěje a zříceninou na Babě. Zlepšeno by mohlo být odvodnění a stav cest podél hrany Šáreckého údolí na severu Baby s možností bezpečné schůdnosti po co nejvíce dnů v roce.

Je poptávka po rekultivaci cest z ulice Nad Paťankou dolů do Podbaby tak, aby byly bezpečně využitelné po celý rok ve všem počasí.

Hřiště a sportoviště

Drtivá většina doplňkových odpovědí s tématem hřišť a sportovišť se shoduje na tom, že Baba má sportovišť a hřišť dost a není třeba žádná další přidávat. Jedinou výjimkou je hřiště pro předškolní děti, které bylo několikrát poptáváno u vedení radnice Prahy 6 v lesoparku u ulice Krohova.

Možnosti pro instalaci dětských herních prvků jsou v okolní přírodě, v lesoparku. Pokud by ale měly být navrženy, tak v takové podobě, aby zapadly do krajiny, nenápadné a založené na přírodních materiálech, nekoncentrované ale volně rozprostřené v lesoparku.

Celý areál sportovišť je zdrojem hluku, který je třeba řešit. Zlepšena musí být údržba areálu, funkční toalety, dodržování provozní doby. Areál má stoupající návštěvnost, která se ještě zvýšila při sociální uzavírce v průběhu pandemie Covidu-19. Je třeba řešit bezpečnost dopravy mezi MHD a areálem.

Turismus

Prakticky všechny doplňkové podněty akcentovaly, že jakákoliv forma turismu (návštěvnictví) této lokality musí mít minimalistický charakter. Jedná se o residenční čtvrť, byť s památkovou zónou moderní architektury, která nesnese masivní turistické zatížení. Do oblasti proudí na vycházky, s cílem nejčastěji na zřícenině, čím dál více lidí (možný jev spojený s epidemiologickými opatřeními). Navigační systém by měl být nenápadný. Existuje většinová shoda, že návštěvníkům by kromě navigačního systému a spočinutí na otevřených, zelených veřejných prostorech neměly být nabízeny další služby typu stánků, občerstvení, píttek, toalet a parkovišť. Kromě památkové zóny je Baba viděna jako místo s městskou divokou zelení s minimální koncepcí. Přehodnoceny by měly být volné vjezdy na vyhlídková místa automobily. Návštěvníci – automobilisté často zabírají cenný veřejný prostor.

Možný infostánek pro návštěvníky památkové zóny si respondenti nejlépe dokáží představit na křižovatce U Matěje v blízkosti obchodního domu Albert. Informační systémy pro turisty by pak měly využívat možností elektronických informačních technologií. Zcela byl odmítnut návrh na „obnovu“ info-kavárny Kavalír v trianglu zelené plochy Průhledová, Matějská, Na Ostrohu.

Prvky veřejného prostoru

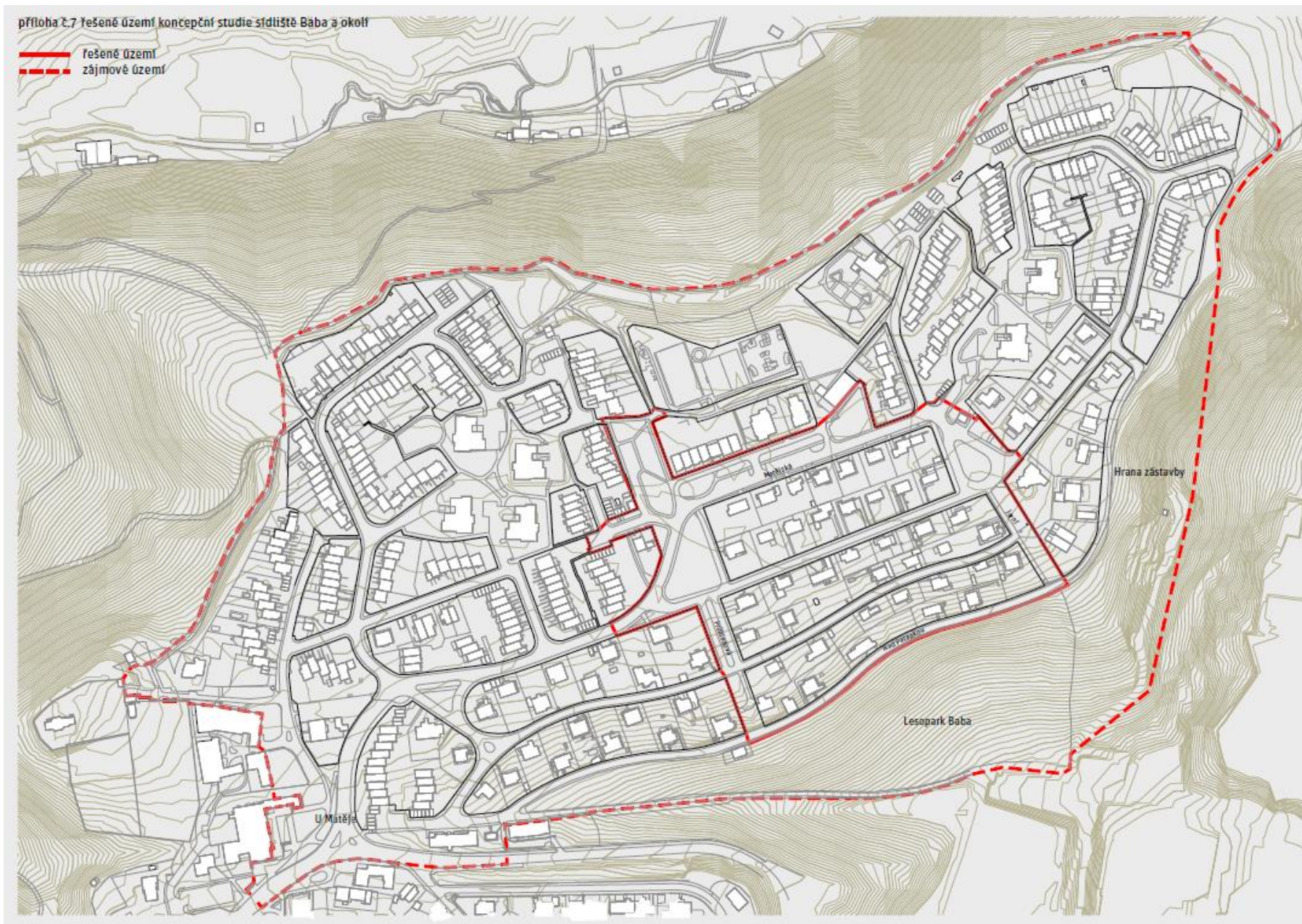
Chuť na zkvalitnění veřejných ploch, především pak zeleně, mezi respondenty bez pochyby jest. Je třeba postupovat citlivě po důkladném arboristickém rozboru, neboť o některé plochy zeleně se starají po desetiletí místní lidé. Jinak je ale určitě co zlepšovat. V případě všech zelených ploch v intravilánu Baby byly poptávány stromy a keře, což je kompozice pro Babu typická, na rozdíl od květinových záhonů. Baba je místem, kde okolní příroda vstupuje do ulic. Současné hlavní plochy zeleně jsou v létě zdrojem horka a není možné v nich pobývat. S dřevinami je třeba instalovat nové lavičky, které by byly pohodlné, s jednotným designem, vhodně umístěné.

Respondenti přijali návrh na revitalizaci třešňového sadu v intenzivnější podobě. Podobně jako vyhlídky a další travnaté plochy by měl být s minimem dodatečných prvků, určen spíše k procházkám, rozjímání, výhledům, sběru ovoce, bez sportovních stezek.

Křižovatka s obchodním centrem U Matěje by měla být zrenovována, aktualizována do 21. století, za předpokladu zachování oblíbených provozů, zachování měřítko hmoty zde stojících objektů, křižovatka umenšena ve prospěch zeleně a prostupu veřejným prostorem, rozšířeno parkoviště, zjednodušen vstup na hřbitov.

Z hlediska zeleně je shoda na doplnění volných zelených prostranství přiměřeným množstvím keřů, stromů případně záhonů v souladu s památkovým a residenčním charakterem oblasti. Tématizovány byly svahy kolem ulice Pařanka, které jsou zarostlé, plné odpadků, nehodící se k užívání.

Respondenti se shodují, že pokud by se vůbec měla dělat jakákoliv kultivace kolem vyhlídky u zříceniny, pak ve smyslu úpravy a údržby zeleně s žádnými doplňkovými prvky vyjma laviček. Úpravy zde by měly respektovat okolní krajinu a životní prostředí stejně jako původní záměr vzniku romantické zříceniny. Volná architektonická tvorba by tu nebyla na místě. V rámci kultivace by se mělo řešit i případné osvětlení, optimálně od něj ustoupit a zamezit tak světelnému smogu rušícímu při procházkách. Rekultivace formou důsledné údržby zeleně, vysazování stromů, keřů, údržby krajiny.



Obrázek 01 – schéma řešeného a zájmového území koncepční studie sídliště Baba. Zdroj: IPR Praha.

Úvod

Následující analýza si klade za cíl představit komplexní pochopení kvality života na pražské Babě spojené se zkušeností s veřejným prostorem. Tento cíl si klademe proto, abychom dokázali co nejcitlivěji, s co největším respektem k životu v lokalitě, navrhnout tu správnou míru pozitivních změn, které přinesou udržení, případně zvýšení kvality místního života, s předpokladem pěstování co největší míry souladu mezi různými zájmovými skupinami v této lokalitě.

Zadavatelem koncepční studie je *Institut plánování a rozvoje hl. města Prahy*, zpracovatelem *ARCHUM architekti s.r.o.* Koordinátorem participace Lukáš Hanus (HanusKA). Partnery jsou MČ Praha 6, odbor památkové péče Magistrátu Hlavního města Praha.

Dotazník přinesl mnoho informací o tom, jaký obraz obyvatelé a návštěvníci o veřejném prostoru Baby mají. Jednou z nejzajímavějších sekcí byla poslední doplňková volná otázka. Právě ona přinesla nejplastičtější obraz vtělený do této analýzy.

Úhelným kamenem nám byla hlavně zkušenost místních obyvatel (průměrně 79 % respondentů), nikoliv však výhradně. Pokud je cílem, a zde to jistě cílem je, upravit a racionalizovat charakter turismu a návštěvnického provozu na Babě, musíme pochopit i pohled návštěvníka, jeho potřeb a způsobů trávení času v tomto prostoru.

V obou případech používáme metodu známou od amerického kulturního antropologa Clifforda Geertze známou jako „thick description“ neboli „zhuštěný popis“. V analýze nám nejde o jasná rozhodnutí vyplývající z bateriových otázek vyjádřitelných souhlasnými či nesouhlasnými procenty. **Jde nám o pochopení co nejširšího pole souvislostí, o představu Baby v myslích a společných zážitcích jejích obyvatel i návštěvníků, o základní způsoby konzumace veřejného prostoru vyplývajícího ze vzájemné shody zde žijících a vyskytujících se obyvatel. Velmi nadneseně by se to dalo označit za popis „kultury Baby“, a to s plným vědomím, že nic takového neexistuje.**

Jasně se z dotazníku ukazuje, že daleko důležitější je hledat generační a zájmové varianty požadavků, které odkazují k rozdílným životním stylům místních obyvatel, stejně jako k rozdílným způsobům využívání veřejného prostoru. Architektonická a urbanistická část návrhu vyjde z analýzy pocitů a zaužívaných způsobů nakládání s veřejným prostorem a navrhne řešení, která budou kriticky opět probrána s veřejností. Jen tak se dozvíme, zda jsme návrhy přeci jen neohrozili některé hodnoty, které jsou s Babou spojeny.

Je nutno říci, že Baba je velmi specifické místo – sebevědomé a díky památkové ochraně křehké zároveň. Sídliště je určené ke klidnému rodinnému bydlení. Po takřka sto letech je ovšem v sevření další urbanizace okolních částí města (Dejvic, Podbaby, Hanspaulky), stejně jako dobových trendů, jejichž viditelným projevem je proměněný životní styl stále rostoucího počtu obyvatel našeho hlavního města. Přizpůsobení se novým trendům je nutnost. Nicméně zde v této studii, a do budoucna jistě i v dalším vyjednávání občanských iniciativ s orgány města, budeme společně hledat tu nejudržitelnější podobu vyvažující zájmy místních obyvatel, kapacitní možnosti turistiky a návštěvnického ruchu, stejně jako environmentální a ekologické potřeby Baby i širšího celku města.

Jednou z částí zadání koncepční studie je navržení informačního systému pro turisty směřující do památkové zóny na Babě. Odbor památkové péče MHMP koordinuje aktivity spojené s oceněním *European Heritage label*. Přesto, anebo právě proto, není cílem ani zadavatele, ani projekčního týmu, ani pracovišť MHMP učinit z Baby cíl pro masovou turistiku. Výsledky tohoto dotazníku nás posunuly o veliký kus dále. Pražský odkaz spolku Werkbund v podobě funkcionalistických vil na Babě má jinou, specifickou podobu než v jiných částech Evropy. Nyní již víme, že návštěvnický ruch je generován především hosty, kteří sem nemíří za architekturou, ale za lokální rekreací a sportem. Identifikované problémy s návštěvnickým ruchem jsou koncentrovány spíše po okraji, v extravilánu Baby, než v jejím samotném centru (s výjimkou sportovního areálu hřišť a tranzitním provozem hostů s ním spojeným). Poměrně jasně se tak profiluje možnost, jak pomocí menších zásahů dosáhnout výrazného zlepšení v komfortu života jak uvnitř zastavěné části Baby, tak v jejím zeleném prstenci.

Analýza

Členění analýzy

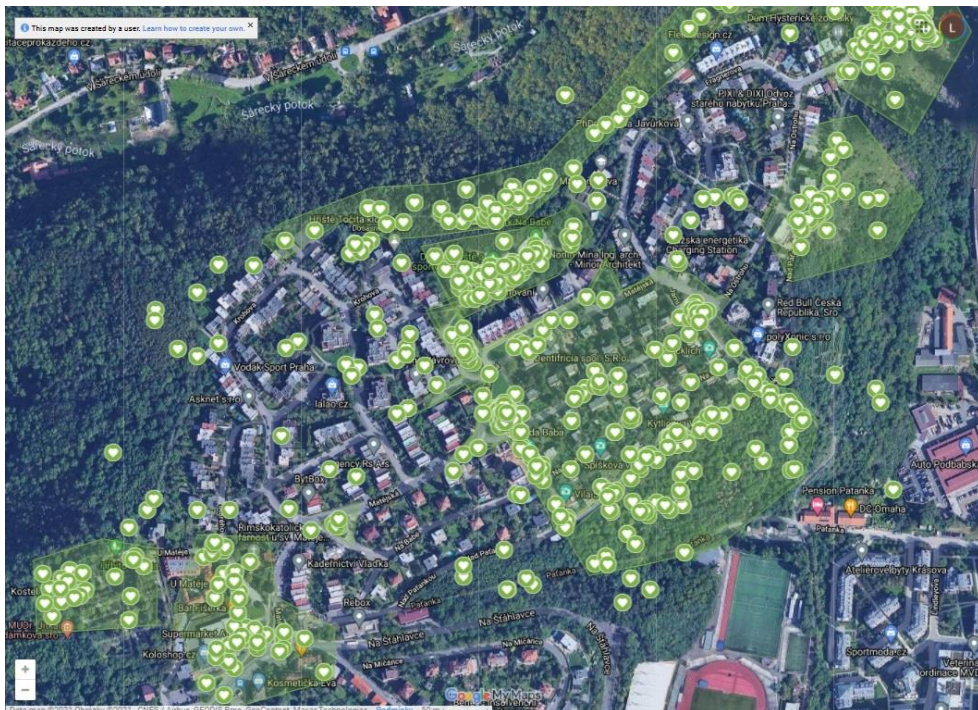
Cílem dotazníkové ankety bylo vytvořit podklad pro koncepční studii řešeného území (viz obrázek 01) se zohledněním těch nejdůležitějších prostorových souvislostí v území zájmovém. Souvislosti dvou areálů jsou důležité a nelze uvažovat jeden bez druhého.

Celá analýza je ve své první části věnována pochopení hodnot, problémů a příležitostí širšího zájmového území. Toto území jsme na základě podnětů respondentů rozdělili na jednotlivé clustery (shluky podnětů či zájmové oblasti). Základem pro analýzu území je uživatelská zkušenost respondentů. V definovaných clusterech (shlucích podnětů) se kumulovala většina podnětů a dalo se zde vysledovat jisté společné vnímání tematizované problematiky.

Tento způsob mimo jiné jasně ukázal, jaká místa jsou lidmi vnímána jako živá, která symbolizují identitu Baby nebo hlavní každodenní zájmy obyvatelů Baby. V následujícím textu proto naleznete analýzu společných pojmů pro každý cluster v různých podkategoriích. Komplexní sadu podnětů vázajících se ke každému hlavnímu clusteru pak naleznete v mapových podkladech, které jsou součástí této analýzy.

Nikoliv všechno se vešlo do této analýzy. Nic ale nezůstalo ztraceno. Každý zájemce z řad veřejnosti, městské části Praha 6, magistrátu a jeho složek a kdokoliv další si může prohlédnout všechny další, často velmi specifické, k údržbě jistého místa se vázající podněty v několika internetových mapových zákresech, které jsou součástí této analýzy.

Mapové záznamy



Pod odkazy jsou veřejné mapy obsahující lokalizovatelné výsledky (podněty) z dotazníkové sondy ke koncepční studii sídliště Baba z jara 2021. Podrobná analýza je předmětem dalšího textu.

Hodnoty

<https://www.google.com/maps/d/u/0/edit?mid=19a4tKPCbY5rZkQKirs6QDxgELWpFiMX&usp=sharing>

Problémy

<https://www.google.com/maps/d/u/0/edit?mid=1QAuHzk94Fykwpzd1vgQzdNtgyQN9-ALM&usp=sharing>

Potenciály

<https://www.google.com/maps/d/u/0/edit?mid=12uSHmVQjTdNbfwk4nujN7Kcx4ZZRswEo&usp=sharing>

Motorová doprava

<https://www.google.com/maps/d/u/0/edit?mid=1kxF76Jm3EU1s08koRi9yImR1Sb1TLPI&usp=sharing>

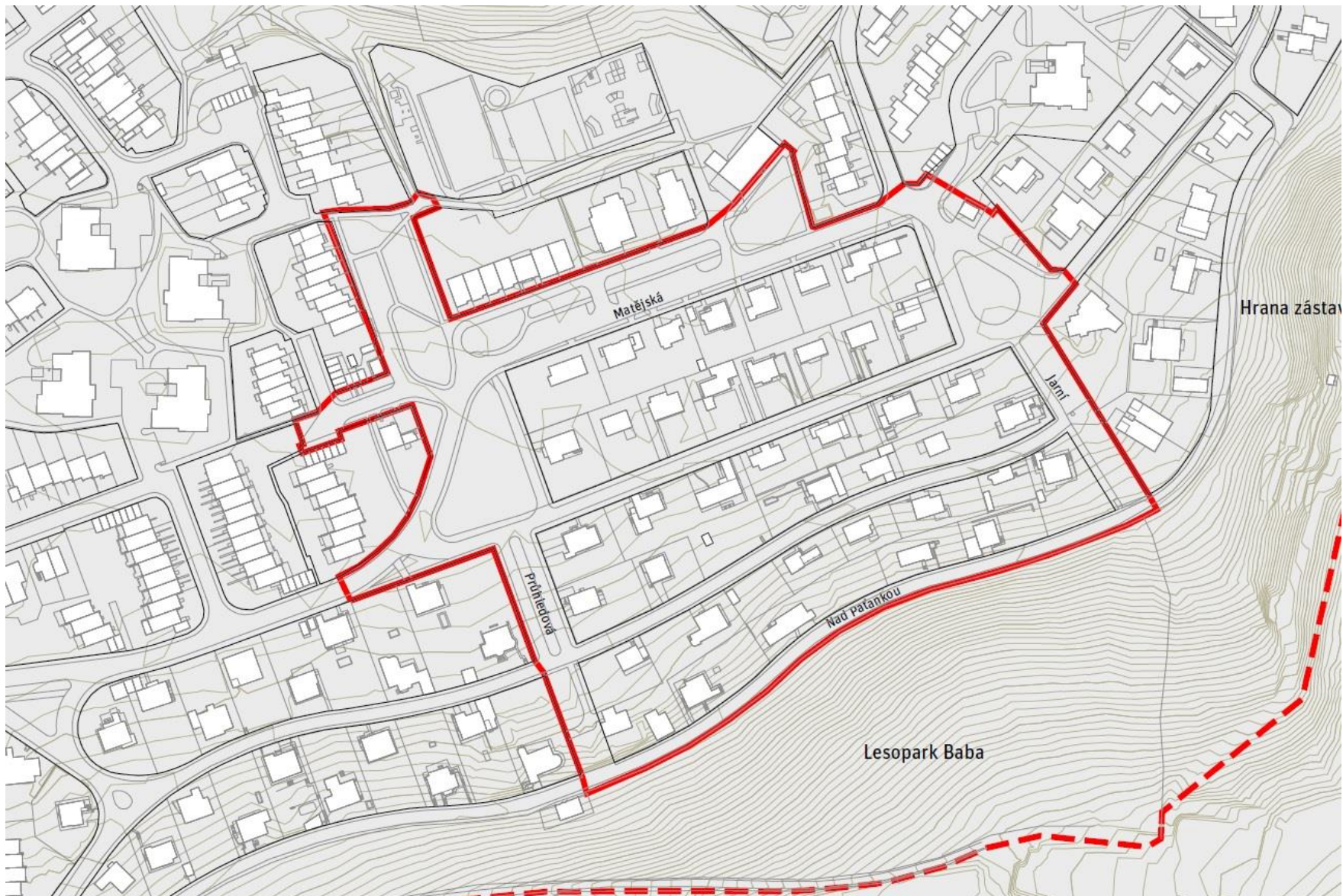
Bezmotorová doprava

https://www.google.com/maps/d/u/0/edit?mid=13bfbMhbZG_JwA0hYZbgGluMc_dgi4x2i8&usp=sharing

Retence vody

<https://www.google.com/maps/d/u/0/viewer?hl=cs&mid=1oWTc1PXG-SG8uKQVzVDTjo93-OPSI-aH&ll=50.11568459644435%2C14.386426200000013&z=16>

Řešené území



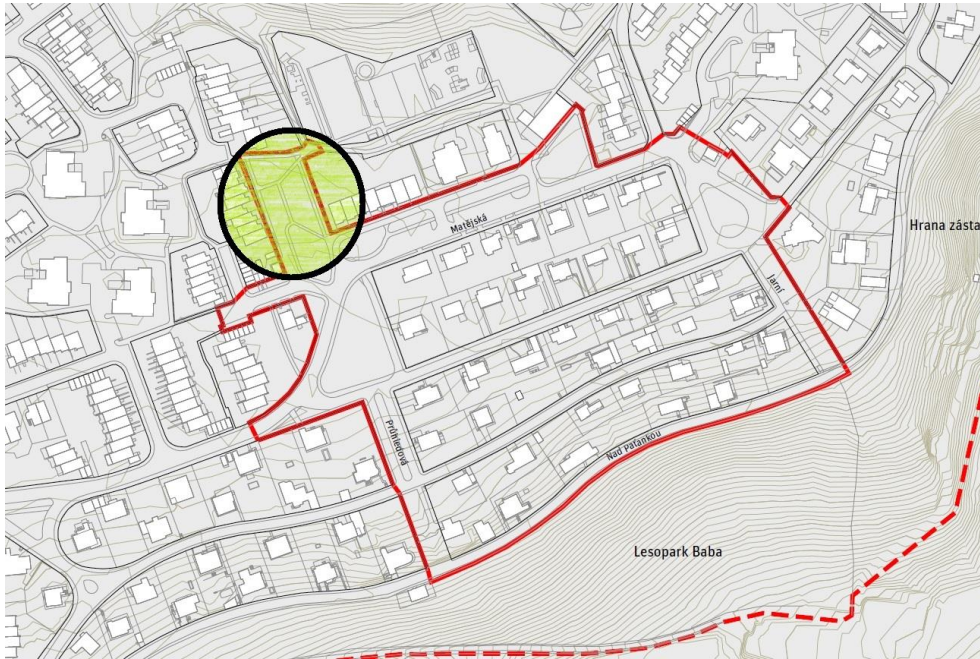
Obrázek O2 – řešené území. Zdroj: IPR Praha.

Otázky 01 – 05 Metoda vyhodnocení

Otázky byly nepovinné, každý respondent mohl uvést ke každé kategorii až 5 míst do mapového zákresu (platforma google maps), které považuje za hodnotné či exemplární pro pochopení kategorie veřejného prostoru na Babě.

Vyhodnoceny byly všechny podněty s preferencí těch vztahujících se k momentům veřejného prostranství. Analýza má dvě sekce – 1. řešené území, 2. zájmové území.

Vyhodnocení proběhlo formou obsahové analýzy z mapy. Podněty byly vyhodnoceny podle clusterů (shluků podnětů vázajících se k jednomu tématu či prostorové realizaci). Podněty mimo řešené i zájmové území, či podněty mimo hlavní cluster jsou zaznamenány ve veřejně dostupné mapě, kde s nimi mohou dále pracovat jak projektanti koncepční studie, tak pracovníci městské části Praha 6, pracovníci Magistrátu hl. města Prahy a nejširší veřejnost.



Obrázek 03 – Travnatá plocha Vidlicová

Travnatá plocha Vidlicová

Hodnoty

Oceňovaných rysů této lokality moc není. Jedním z mála je samotný fakt, že se jedná o **nezastavěnou parkovou** plochu volně rozšiřující centrální travnatý triangl u ulice Průhledová (více než 9 podnětů). **Není zde třeba nic zásadního předělávat** (více než 17 podnětů). Prostor umožňuje blíže nespecifikované aktivity. Sakury jsou zajímavé, pro oblast ale netypické.

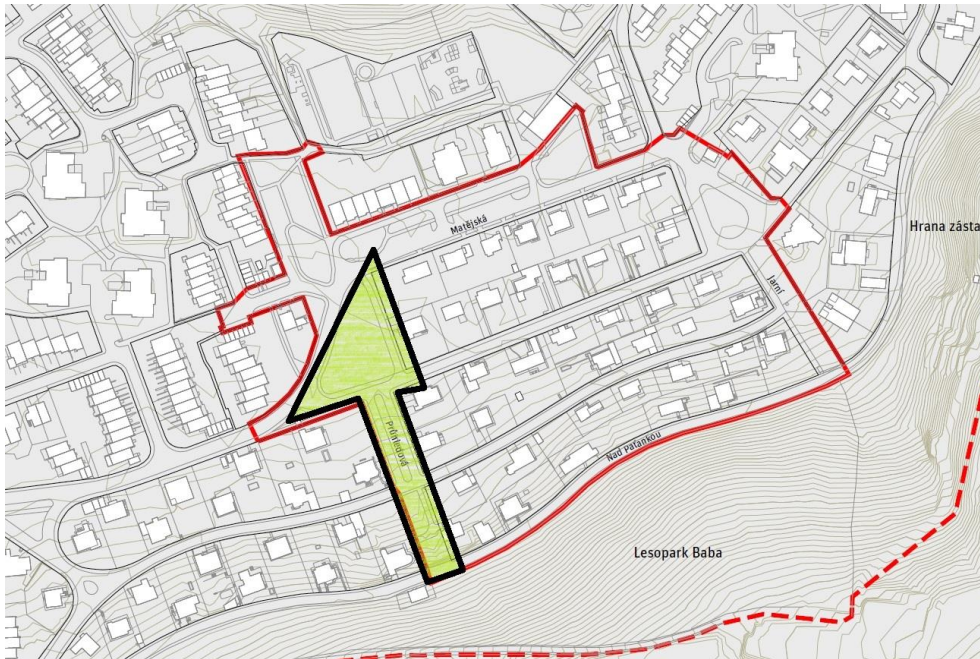
Problémy

Panuje nespokojenost se současnou podobou **laviček** (více než 20 podnětů). Nedá se na nich pohodlně sedět (chybí opěrky), jsou vystavené na slunci, neestetické, do

lokality se nehodící. Objevila se kritika, že **park je nepoužitelný a nesmyslný** (více než 3 podněty). Parčík je v letních měsících **přehřátý** (více než 3 podněty). Otáčející se vozy úklidových služeb rozjíždějí okolí spodního sportovního hřiště (více než 3 podněty).

Potenciál

Příležitosti pro kultivaci tohoto místa vidí respondenti ve **vysazení stromů**, které by nabízely stín a příjemný pohled (více než 19 podnětů), menší zeleň typu **kultivovaných trávníků, keřů a květinových záhonů** (více než 15 podnětů). Instalace jiných, pohodlných **laviček** v kontaktu se stínem stromů a na cestičkách (více než 11 podnětů). Instalace **vodního prvku** v nekonkretizované podobě (více než 17 podnětů). Umístění **mobilní kavárny** (více než 6 podnětů). Zřízení herních prvků pro dospělé či rodiny – např. petanque, posilovací stroje (více než 8 podnětů), dále **dětského hřiště**, které na Babě chybí (více než 4 podněty).



Obrázek 04 – Parčík Matějská – Průhledová.

Parčík Matějská - Průhledová

Hodnoty

Hodnoty parkové plochy takřka uprostřed sídliště Baba vidí respondenti především v její **přehlednosti**, která dává prostoru vzdušnost, prostornost a podtrhuje výhled, který dal této části Baby své jméno (ulice Průhledová). Je oceňována nezastavenost celého prostoru. Respondenti popisují mnohé dřívější snahy o umístění různých objektů v těchto místech. Ve většině tyto objekty odmítají.

Místo je pro některé respondenty do jisté míry **symbolem původní koncepce** sídliště z 20 – 30. let 20. století. Místo vypovídá o zaužívaných způsobech využívání tohoto veřejného prostranství, a dále také o obavách, které místní obyvatelé o tuto plochu, a potažmo celou Babu, mají. Respondenti tematizují, že Baba je v oblasti

zeleně koncipovaná jako přírodě blízké sídliště, které nechává citlivě **vplout okolní lesoparkový charakter dovnitř sídliště**, a to jak v oblasti veřejných ploch, tak v soukromých zahradách. Oceňují charakter zeleně spíše v podobě **keřů a stromů**, méně pak v podobě květinových záhonů. Střed Baby je místem setkávání, venčení psů, kochání se výhledem, ale také místem rozhledu a opakem úzkých a často velmi křivolakých uliček v pozdější výstavbě na Babě.

Častokrát zmiňovaná obava o zastavení této lokality pramení často z pocitu, že Baba je v zásadě dokončeným residenčním prostorem, který má své jednotlivé části, kde je možné dělat činnosti, které v této parkové ploše, ale i v dalších, nemusí být. Obava o umístění volnočasových prvků, zdá se, může pramenit z nestrávené podoby spojených sportovišť (skatepark, víceúčelová hřiště) v severní části sídliště. Je zde obava, že jakákoliv občerstvovací funkce přivede do tohoto místa podobnou kapacitu hostů, jako nyní láká přilehlé sportoviště. Právě ve výpovědích k tomuto prostoru se jistým způsobem symbolizuje **odlišný přístup různých generací k veřejnému prostoru**. Hodnotou tohoto parkového prostoru je také návaznost jak na park Vidlicová (nedávno rekonstruovaný), tak především na svažitý parčík Vidlicová, který je nedílnou součástí tohoto prostranství.

Problémy

Jasně nejcitovanějším problémem oblasti (parčík Matějská - Průhledová) jsou nebezpečné, těžko schůdné, podomácku dělané **schody na zanedbaném konci Průhledové** ulice u křížení z ulicí Nad Paťankou (více než 23 podnětů). Ulice Průhledová je u Matějské cenná nezastíněným výhledem do kraje. Chybí vybavení **lavičkami** a dalším mobiliářem, který by zúročil výhled (4 podněty). Místo hyzdí **kontejnery tříděného odpadu** (více jak 36 podnětů), které jsou také jedinou zdejší funkcionalitou. V tomto místě jsou dle respondentů nejen nevhodné, ale také nedůstojné. V místě je pociťován nedostatek zeleně, která by doplňovala prázdný neudržovaný trávník, který je navíc v letních měsících tepelným ostrovem bez využití (více než 10 podnětů). Panuje obava z výstavby v tomto prostoru (více než 4 podněty), přesto je prostor viděn jako nevyužitý. Prostranství **neumožňuje bezpečný pohyb psů ani dětí** kvůli okolo projíždějícím vozidlům. Problémem jsou také rozbité povrchy silnic a chodníků, znečištěné trávníky psími exkrementy či autobusová linka 216.

Příležitosti

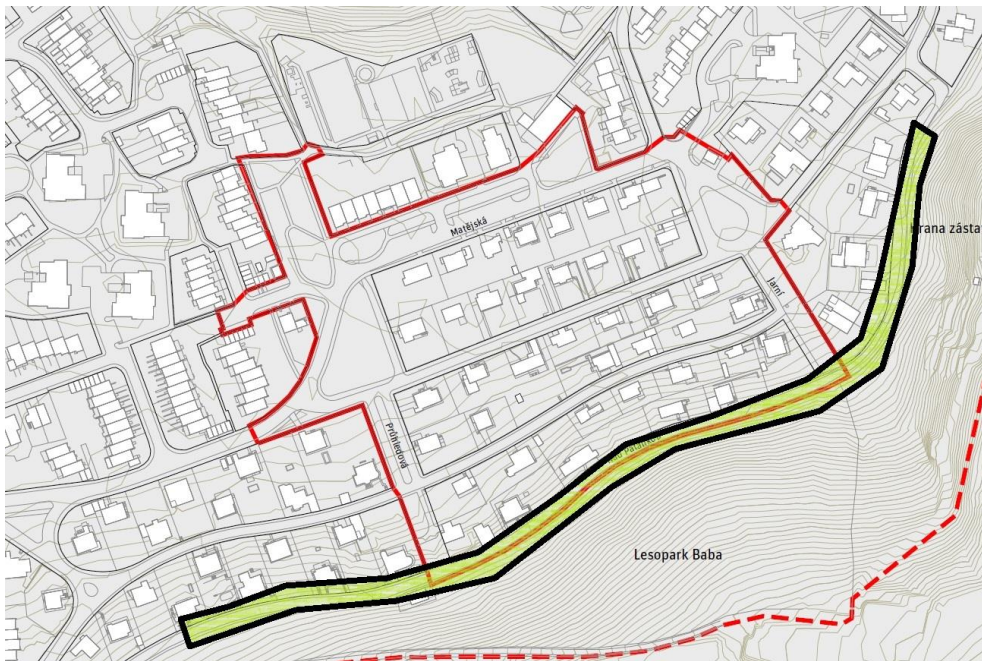
Hlavním potenciálem je vytvořit **park pro lidi**, lidmi využitelný, používaný, v přiměřeném měřítku (viz hodnoty v této oblasti). Park pro lidi implikuje změnu oproti současnosti. Stojí za připomenutí častá interpretace této plochy jako **prázdného prostoru bez využití**, ale s výhledem. Park může být naplněn jak **vzrostlými stromy** (více jak 35 podnětů), tak **záhony** (více než 8 podnětů). Chybí **lavičky** (více než 25 podnětů), které by umožnily vychutnávat si pohled jak do dálky, tak po vzdušném prostoru mezi vilovými domy. Se současným stavem je spokojeno více než 16 respondentů. Shoda na změně je v přesunutí, či jiném druhu úpravy **kontejnerů** na tříděný odpad (viz problémy v této sekci).

Celé současné propojení tří parkových ploch oddělených komunikacemi je viděno jako příležitost k vytvoření přívětivé, zelené, parkové plochy, využitelné místními lidmi i návštěvníky, která staví na hlavních hodnotách tohoto prostoru - **výhledu a vzdušnosti**. Minimalistická úprava do podoby udržovanější **travnaté plochy** byla spojena s více než 13 respondenty. **Psí louka** (více než 4 podněty).

Instalace v prostoru - nejednoznačný názor mají účastníci výzkumu na služby spojené s tímto prostorem. Požadavek na **vodní prvek** (více než 17 podnětů), umělecký artefakt (více než 10 podnětů). **Mobilní kavárna** či jiné občerstvení se v požadavcích objevilo ve více než 13 případech, zatímco přímá **odmítavá reakce na minimalistickou formu občerstvovacího servisu**, uměleckého prvku či vodního prvku byla přítomna ve více než 17 odpovědích. Soulad bude třeba ještě hledat v dalších diskusích. K tomuto názorovému proudu se připojují dále na instalaci dětského hřiště (více než 4 podněty), venkovní posilovny (3 podněty). Je tedy jisté, že různé druhy instalací funkčních prvků sloužící obyvatelům Baby zde jsou, z hlediska respondentů výzkumu, myslitelné.

Jednota panuje ohledně dodělavky schodů a pěšího propojení na spodním konci Průhledové ulice (viz problémy tohoto clusteru).

Celkem 4x byla tato plocha zmíněna v souvislosti s infotabulemi k památkové zóně Baba.



Obrázek 05 – ulice Nad Paťankou.

Ulice Nad Paťankou

Hodnoty

Nejocetovanějším rysem této lokality je nezaměnitelný **výhled na Prahu**. Tento rys oceňují jak obyvatelé Baby, tak i návštěvníci, jelikož ulice funguje jako více či méně užívaná procházková promenáda. Někteří místní obyvatelé vzpomínají na vzdušný a prostorný **třešňový sad**, který prošel degradací především v 90. letech. Nyní je zde hradba náletové zeleně.

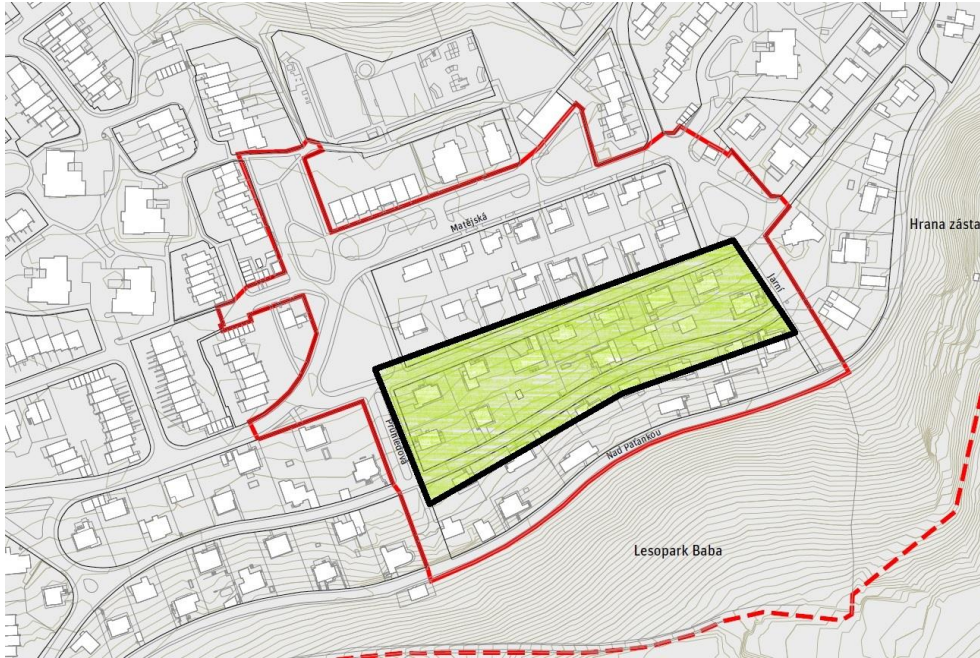
Problémy

Poukazováno je na velmi špatnou kvalitu povrchů vozovky a chodníku (více než 25 podnětů). Chodník je navíc natolik sešikmený (propadlý) a úzký, že ho chodci prakticky nevyužívají a chodí po silnici. Nejen v posledních měsících covidové

epidemie je tato ulice velmi vytižena výletníky a lidmi na procházce. **Náletové dřeviny tvoří bariéru** při výhledu z ulice na Prahu. Kvůli parkujícím vozům není před domem Na ostrohu 2585/31 garantován průchod na pěší stezku. Povrch celé ulice je v nekvalitním stavu. **Plynová rozvodna** naproti Sutnarově vile je v dezolátním a esteticky neuspokojivém stavu.

Příležitosti

Nejen v této ulici by mohl být podrobnější systém informací o památkově chráněných objektech, které by návštěvníků dodaly informace a rezidenty uchránily nevyžádaných dotazů a pozornosti. Možnosti jsou v dopravním řešení celé ulice ve smyslu zklidnění automobilového a usměrnění pěšího provozu. Ulice je korzem pro návštěvníky, takže musí být doplněna o nutné vybavení, aby zde bylo čisto a pořádek (nyní absentují odpadkové koše i další vybavení). Příležitost je také obnova sadu, která by zvýšila jak prostupnost svahu, tak výhledy.



Obrázek 06 – ulice Na Babě a Na Ostrohu.

Ulice Na Babě a ulice Na Ostrohu

Hodnoty

Obě tyto ulice spojuje historická hodnota tamních vil. Dále klidné, residenční, rodinné bydlení stranou města a všeho ruchu. V řešeném území projektu se jedná o ryze residenční část Baby.

Problémy

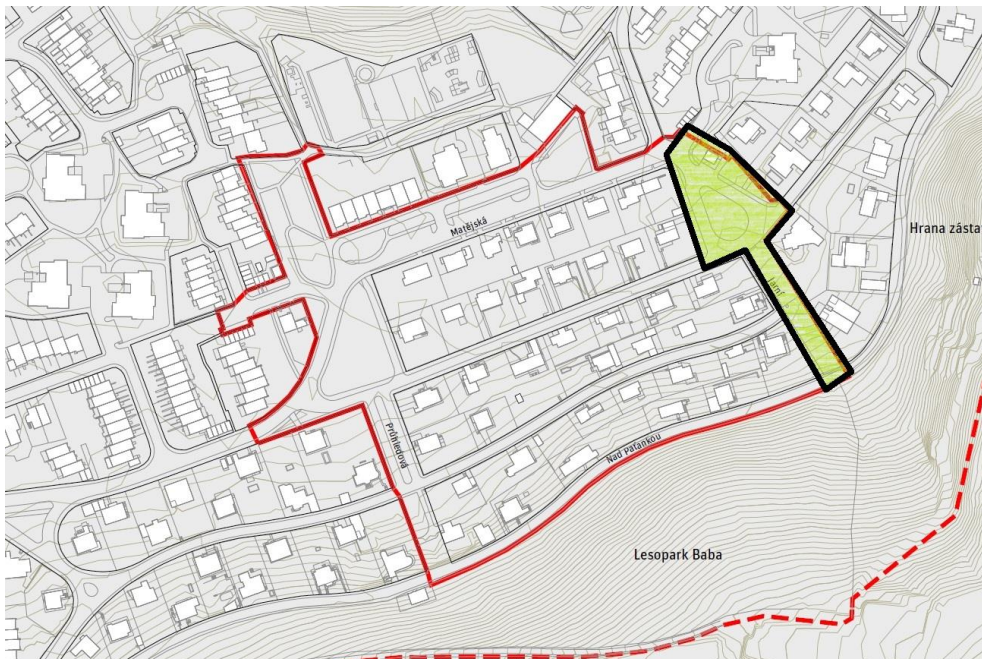
Místní obyvatelé si stěžují především na **tranzitní charakter obousměrné ulice**, kterou projíždí návštěvníci obou vozem dostupných vyhlídek. „*Otřesné jsou sloupy uprostřed chodníků a díry ve vozovce*“.¹ Rozbité povrchy silnice (více než 4

¹ Citace respondent.

podněty). Největším problémem jsou pak rychle projíždějící vozy ulic, které nerespektují příkazanou rychlost 30 km/h. Vhodné by bylo i umístění retardérů na vozovce (více jak 3 podněty).

Příležitosti

Citlivé přiblížení historie památkově chráněných objektů veřejnosti přímo ve veřejném prostoru. Řešení dopravní situace tak, aby z ulice Na Ostrohu nebyla tranzitní, průjezdní komunikace pro auta mířící na vyhlídky (jednosměrná ulice, integrované retardéry zpomalujícími provoz). Minimálně 14 podnětů požaduje vytvoření v ulici Na Ostrohu jednosměrnou ulici tak, aby jí nemohli v obou směrech projíždět návštěvníci obou vyhlídek.



Obrázek 07 – ulice Jarní.

Ulice jarní s průchozím parčíkem až do ulice Nad Paťankou

Hodnoty

Horní část (točna autobusu se středovým parčíkem) je hodnotná dlouhodobou sousedskou péčí o zdejší výsadbu dřevin. Jedlé kaštiny a špendlíky vysázeli místní obyvatelé a dlouhá léta se o ně starají. Zazeleněný charakter se vzrostlou zelení dodává tomuto místu, které se také označuje jako „náves“, intimní a utěšující charakter. Místo je oblíbené díky své zasunutosti v hloubi sídliště, na samém kraji starší a novější výstavby na Babě. Pro mnohé je výchozím bodem od autobusu na výlety po Babě. Točna autobusu zde není z mnoha důvodů vyhovující (viz problémy oblasti), ale hromadná doprava z této nejvzdálenější výspy přibližuje děti a seniory do bližších míst centru.

Spodní část ulice Jarní je nyní nejméně kultivovanou plochou zeleně uvnitř sídliště Baba. Pro mnohé je ale příjemnou částí propojující pěšky Babu s Podbabou. Z logiky věci ale zarostlý, nekultivovaný charakter s rozbitými cestami nevyhovuje všem.

Problémy

Klíčovým problémem spodní části ulice Jarní je rozbitý, neudržovaný, zdevastovaný **povrch chodníčku** k ulici Nad Paťankou. To samé platí i pro **schody** ve finální části prostupného parčíku (více než 35 podnětů). Stejnou měrou byl tématizován nevyhovující vzhled místního **parčíku na točně**, který je zanedbaný, přerostlý, bez koncepce, bez vztahu k pěší komunikaci (více než 11 podnětů). V křížení ulice Jarní s ulicí Nad Paťankou chybí chodník úplně.

Nepřehledné místo na křižovatce ulic Na Ostrohu a Jarní – přes vzrostlé keře není vidět do zatáčky (více jak 4 podněty). Točna Jarní – respondenti poukazují na to, že ze zeleň uprostřed nemá žádnou koncepci a vlastně není přístupná, není důvod do ní vstupovat a pobývat v ní. Je obklíčena **bezprecedentním množstvím asfaltu**, který slouží pouze autobusu linky 216, a pirátům silnic v nacvičování smyků. Chybí přechody. Zastávka autobusu je nevyhovující pro starší lidi při delším čekání – chybí zastřešení. Místo doplňuje trafostanice „v naprosto nevhodných barvách“ nehodící se do čtvrti.

„HOD485 Místo pro mě srdečního významu. Říkáme tomu se sousedy náves :-) Že se to stalo konečnou zastávkou autobusu, který jsme si odhlasovali, že nechceme, ale on se přesto zavedl, je věc smutná, ale ne nepřekonatelně tragická. Starší občané, včetně mých známých a příbuzných ho rádi používají. Děti s ním ráno jezdí do školy. Taky budu jednou stará a snad ještě bydlet tady a třeba budu ráda, že sem jezdí... Akorát toto místo jako jeho točna je hrozně nešťastné. Jen úplně nevím, jak to vyřešit, jiná možnost tady asi není... Náves bychom měnit úplně nechtěli, nebo jen minimálně - silnice a chodníky jsou zde zbytečně široké - travnatá osázená plocha by mohla být mnohem větší - zúžením silnice by se i zpomalil provoz....a snad i znesnadnila neuvěřitelně pardon - "debilní" zábava mladíků v rychlých autech, kteří si zde kolem dokola měří své schopnosti smyku při každé možné příležitosti hlavně v zimě - a že jich letos měli opravdu hodně....směrem dolů

do ulice Jarní je ale situace neutěšená velmi a chtělo by to velký zásah - prostupnost do ulice Nad Paťankou je už skoro neúnosná a rozhodně ne bezbariérová.“²

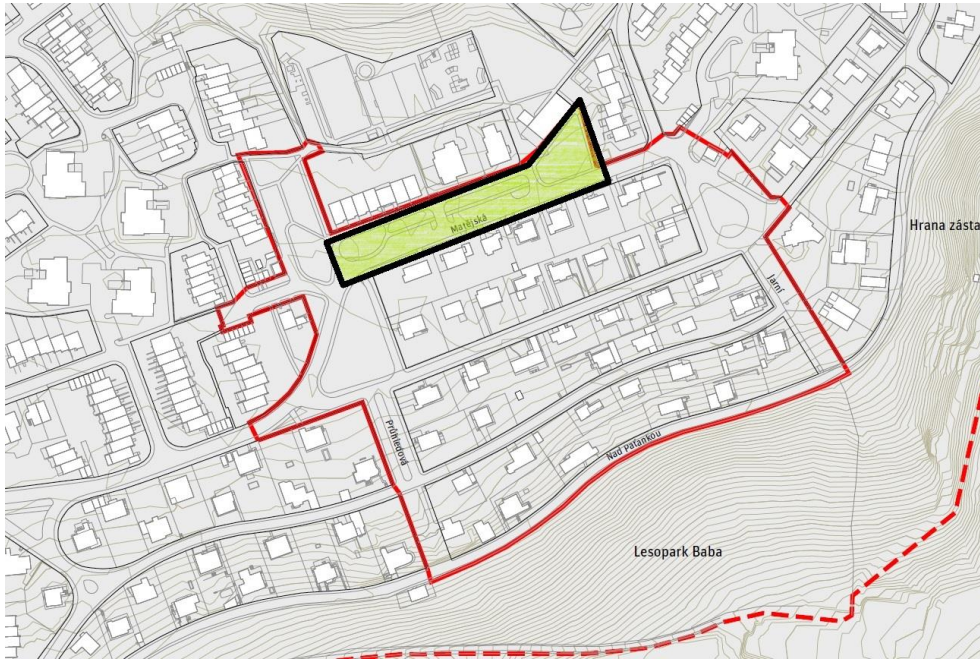
Příležitosti

Nejčastějším, a nutno říci, že z formulací i nejvíce v kontaktu s realitami tohoto plácku, byl návrh na jeho **zachování v takřka současné podobě** (více než 25 podnětů). Výpovědi vypovídají o spokojenosti s touto podobou. Obavy kopírují obecné připomínky spojené s proměnou všech zelených částí na Babě (výstavba, kácení atd.). Změnit by se mohla barva nátěru místní trafačky.

Na místě horní točny autobusu je nutné **zachovat stromové porosty**, případně je citlivě revitalizovat (o část se starají místní lidé dobrovolnou prací po mnoho let), případně **dosadit novými dřevinami** (více jak 18 podnětů) či keři (více jak 3 podněty). Opakovaně se objevuje požadavek na lepší **zpřístupnění** tohoto prostoru (oblíbený pejskaři) – více než 4 podněty, doplnění **laviček** pro setkávání se sousedy (více jak 17 podnětů), a ponechání travnaté plochy bez sečení volně bujet.

V jednotkách případů se objevují nápady na umístění nějakého uměleckého artefaktu, mobilní kavárny, hřiště pro děti, přístřešku u zastávky autobusu, senior fitness, infostánku.

² Citace respondent.



Obrázek 08 – travnatá plocha v Matějské ulici.

Travnatá Lokalita Matějská

Hodnoty

Hodnota spojená s touto oblastí stojí na přítomné, nízké a přehledné **vegetaci**, která je dle respondentů jednou z mála součástí původního urbanistického konceptu. Ulice fungovala jako místo pro setkávání sousedů, dokud zde byl kvalitní mobiliář, který umožňoval komfortní posezení. Minimalistická podoba tohoto pásu zeleně je v souladu se současnou podobou okolních travnatých ploch kolem ulice Matějská.

Problémy

Malý parčík na východní straně ulice Matějská nemá koncepci a je špatně udržovaný. Ulice je naplněna pouze parkovištěm, respondentům chybí stromy nebo další prvky, které by ulici „zútulnily“.

Potenciál

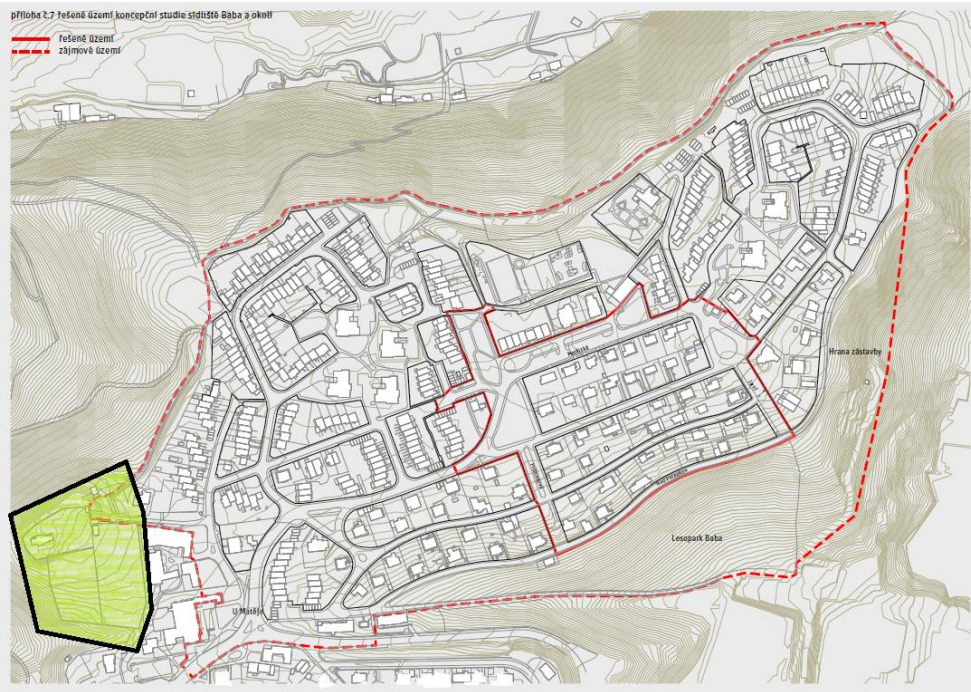
Hlavní příležitost vidí respondenti v **dosázení stromů** nabízejících zastínění, vytvářející intimnější pocit v prostoru, v možné **aleji uprostřed ostrůvku** (více než 40 podnětů). V menší míře jsou poptávány **keřové porosty** (více než 3 podněty), a **květinové záhony** (více než 9 podnětů). Toto sestavení by mohlo být doplněno **lavičkami** (více než 9 podnětů).

Druhým nejpodstatnějším momentem je **nechat prostor v současném stavu** a nijak do něho nezasahovat (více než 17 podnětů). Tyto podněty byly často bez dalšího argumentu. Z další množiny podnětů, jejichž hlavním sdělením byly obavy z jakékoliv změny lze usuzovat, že přání po ponechání plochy v původním stavu je syceno obavami o zastavění této lokality různými objekty (odmítnutí kavárny – více jak 10 podnětů, odmítnutí infostánku či uměleckého díla – více než 4 podněty). Nijak v tomto výčtu nebyla tematizována zeleň.

Zachování travnatého povrchu bylo zmíněno ve více než 11 podnětech. Je třeba myslet na letní měsíce, kdy bývá tato plocha vyschlá na troud.

Z dalších, v jednotkách podnětů zmíněných přání, by se dalo uvést snížení parkovacích ploch, nebo naopak zvětšení parkovacích ploch, doplnění uměleckého díla do veřejného prostoru, mobilní kavárny či dětského hřiště.

Zájmové území



Obrázek 09 – cluster Hřbitov a okolí.

Cluster 1 – Hřbitov Šárka a okolí

Hodnoty

Respondenti si váží přítomnosti hřbitova jako klidného místa s výjimečným geniem loci a historickým odkazem. Výjimečným rysem je výhled do šareckého údolí, kvůli kterému působí místo klidně a odpočinkově (jednotky podnětů).

Problémy

Hlavním problémem této oblasti je **nedobudovaný chodníček kolem hřbitova**, tedy kolem kostelíčka směrem na Hanspaulku. Měl být vybrán z participativního rozpočtu. Oblast na hřbitově a kolem něho je také velmi zanesená odpadky, které nikdo nesbírá.

Potenciál

Příležitostí místa je vytvoření několika stezek, které by umožnily jak prostupnost (lesní stezka mezi Babou a Hanspaulkou), tak dostupnost (stezka kolem hřbitova). Stezka severní cestou by umožnila obyvatelům severní části Baby směřovat do centra U Matěje lesem, právě kolem hřbitova.



Obrázek 10 – cluster 2a Křižovatka U Matěje a okolí.

Cluster 2a - Křižovatka U Matěje a okolí

Metoda vyhodnocení

Otázka byla vyhodnocena pomocí obsahové analýzy. Jsou zde shromážděny odpovědi především z otázek Q4, Q5, Q9 a další jednotlivé podněty přímo se vztahující k této křižovatce a jejímu okolí. Témata jsou dle jednotlivých narativů rozříděna do jednotlivých podčástí dle četnosti. Každý odstavec začíná nejcitovanějšími tématy a pokračuje k menšinovým, ale pro kapitolu důležitým, momentům.

Doprava

Parkování

Hlavním tématem v oblasti parkování je požadavek na **zavedení modrých zón placeného rezidentního parkování** na Babě, aby se vyřešily problémy především zde na křižovatce U Matěje (více než 9 podnětů jen v této části zájmového území). Ulice Matějská od svého ústí dále do Baby funguje jako odstavné parkoviště pro dále pokračující návštěvníky Prahy. Zaparkované vozy **zhoršují přehlednost** ulice, kde se potkávají mnohé druhy dopravy. Nejhorší je v tomto směru **úsek po začátek farské zahrady** (více než 10 podnětů). Okolí křižovatky je přirozeným centrem obchodu a služeb v oblasti – **parkoviště u Alberta** má nedostatečnou kapacitu (více než 7 podnětů). Poptáván je také přímý vjezd na parkoviště pro hospodu U Matěje, a návštěvníky hřbitova (tak, aby auta neobjížděla faru). 3 podněty zde tematizovaly vjezd do oblasti Baby, tedy odbočení do ulice Matějská jen pro rezidenty.

Koncepce křižovatky

Křižovatka prošla před několika lety zásadní proměnou. **Současnou podobu vidí respondenti jako zcela nevyhovující, nedomyšlenou, nebezpečnou pro chodce i řidiče a nekorespondující s urbanistickým charakterem okolí** (celkem více než 100 podnětů). Působí dojmem provizoria, prefabrikovaného řešení bez kontaktu se zdejší dopravní situací a obecně se nehodící do tohoto místa. Celkově je křižovatka považována za neestetickou, nelogickou, dokonce ostudnou díky použitým kontrastním červenobílým mantinelům u ostrůvků (více než 10 podnětů). Křižovatka je viděna jako předdimenzovaná, příliš velká (více než 15 podnětů), zbytečně ohraničená zábradlím, vydělující se z celku celé oblasti, s provozně komplikovaným prostorem pro parkování vozidel v ústí Matějské ulice (více než 10 podnětů).

Nejčastějšími návrhy k úpravě bylo zřízení **kruhového objezdu** (více než 20 podnětů), případně vytvoření **pravoúhlé křižovatky typu „T“** (více než 5 podnětů) s rozšířením okolních travnatých ploch a výrazným zmenšením celé křižovatky

v části ulice Matějská. Zrušení ostrůvků a přeřešení přechodů pro chodce. Doplnění přechodu naproti hospodě Na staré faře, posunutí přechodu k zastávce autobusu blíže východu z Alberta.

Respondenti se v mnoha případech a variacích podivují nad velmi širokým profilem ulice Matějská v jejím ústí navazující na křižovatku U Matěje. Parkující vozidla znepráhledňují průjezd i průchod pro pěší. Vozidla často parkují až do křižovatky. Upozorňují, že šířka ulice a její bezpečnostní parametry vůbec neodpovídají vjezdu do malé rezidenční čtvrti.

Dalším požadavkem souvisejícím s několika dalšími identifikovanými problémy je **zpomalení provozu vozidel ještě před samotnou křižovatkou ve všech směrech** (pomocí prvků jako retardéry atd.), a přeřešit stavebně samotnou křižovatkou tak, aby přirozeně docházelo k pomalejšímu pohybu vozů (více než 14 podnětů). Respondenti upozorňují, že všechny příjezdové cesty na křižovatkou pudí svým rozlehlým a přehledným charakterem některé řidiče k jízdě nedovolenou rychlostí. Společně se stávajícím řešením křižovatky to vytváří nebezpečný koktejl nepřehlednosti v provozu, který se na křižovatce často kumuluje (více než 6 podnětů). Kombinace stojícího autobusu v zastávce Matějská směr Juliska a odbočujícího vozu ze Šárecké do Matějské přináší mnohá nebezpečí, včetně odbočování vozidel do jednosměrného výjezdu z Matějské, a tím de facto jízdy v protisměru. Právě v oblasti odbočování je viděn hlavní dopravní problém křižovatky, potažmo celé oblasti.

Odbočení z Šárecké do Matějské



Obrázek 11 – odbočení Šárecká – Matějská.

Křižovatka bývá díky hustému provozu ve všech směrech často „ucpaná“. Respondenti upozorňují, že se opakovaně setkali se situací, kdy dle jejich názoru **samotné řešení křižovatky** nahrává odbočení do ulice Matějská ze Šárecké ještě před ostrůvkem, čímž řidič vjede de facto do jednosměrné ulice v opačném směru (viz obrázek 11), tzn. do **pravého výjezdu z ulice Matějská do ulice Šárecká** (více než 32 podnětů). V tomto výjezdu je přechod pro chodce, kdy chodec těžko může očekávat auto z protisměru.

Dle respondentů je druhým hlavním problémem křižovatky **samotné odbočování za ostrůvkem**, tady až za přechodem. Vozidla nemají samostatný pruh, a proto blokují automobily za nimi, což některé pudí k vjezdu do Matějské protisměrem (viz výše). Nájezd za ostrůvkem je ve velmi **ostrém úhlu**. Respondenti upozorňují na

nepochopitelnost tohoto řešení. Problematické je jednak v tom, že se větší vozy a autobus nemusí napoprvé **vytočit** (více než 7 podnětů), druhak v tom, že za křižováním protisměru je hned přechod pro chodce, který musí řidič sledovat ještě s protijedoucími vozy.

Podněty obsahovaly velký počet návrhů na úpravu křižovatky. Jedním byl **návrat samostatného odbočovacího pruhu** z Šárecké do Matějské (více než 20 podnětů). Dále zúžení ulice Matějská bez parkování v jejím ústí (s rozšířením travnatých ploch na křižovatce) a proměna křižovatky do „téčka“ s jedním krátkým přechodem pro chodce (více než 11 podnětů).

Odbočení z ulice Na Štáhlavce do Matějské



Obrázek 12 – odbočení Na Štáhlavce - Matějská.

Respondenti upozorňují, že se často stává, že díky stavebnímu charakteru křižovatky, spolu s širokým úsekem cesty od Julisky (bez okolní zastavěnosti), najíždí automobily do křižovatky velmi rychle. Chodci jsou vidět na poslední chvíli, jelikož často vystoupí ze schodiště z ulice Na Babě. Dalším problémem jsou **parkující auta** v ústí ulice Matějská často až zcela k přechodu. To mimo jiné způsobuje možnou kolizi mezi vozy. Návrhem je zrušení tohoto odbočovacího pruhu a ponechání pouze ostrého (pravoúhlého) odbočení do Matějské.

Chodci

V rámci pěší prostupnosti křižovatky byla nejčastěji zmíněna její nebezpečnost, nepřívětivost a hlavně nedomyšlenost stran odbočování, slunečního oslnění řidičů a dlouhých rovných úseků před přechody, které pudí mnohé řidiče k rychlé jízdě (více než 6 podnětů). Často se stává, že řidiči s neznalostí křižovatky nebo netrpěliví řidiči najedou do křižovatky v protisměru (především z ulice Šárecká do Matějské), čemuž stavba křižovatky nebezpečně nahrává (více jak 6 podnětů). Chodec je na křižovatce popisován jako „trpěný vetřelec“.

V celé oblasti, především pak před nákupním střediskem, je popsán velmi špatný stav chodníků. Ty jsou rozbité, zvlněné, někde nadbytečné (kolem hospůdky Fišerka), jinde nedostatečné (kolem parkoviště u Alberta). Parkoviště u Alberta také nenabízí pohodlný příjezd s vozíkem k vozu.

Neintuitivní je také umístění přechodu na Šárecké ulici. Respondenti popisují, že je častým jevem, že chodci přebíhají na autobusovou zastávku směr Juliska přímo před vchodem do Alberta a přechod v křižovatce ignorují (více jak 3 podněty). Schůdky z ulice Matějská do ulice Na Babě jsou cyklisty, rodiči s kočárky a často i seniory ignorovány pro svůj neudržovaný stav. Podél je vyšlapána v trávníku frekventovaná cesta.

Veřejný prostor

Zanedbanost - nekoncepčnost

Kvalita veřejného prostoru na křižovatce u Matěje. Hodnocení je ve všech směrech spíše kaleidoskopem různých postřehů, které spojuje jen několik momentů – jedním z nejvýraznějších je **hodnocení přítomné zeleně** (viz dále). Respondenti se více méně shodují, že místo je funkční, mimo automobilovou dopravu (což je jiná kapitola) není přespříliš rušné, měřítko staveb zde je více méně uměřené (určitě by se nemělo navyšovat) a prostor obsahuje mnoho dílčích oblíbených míst, realizací či služeb. Místo je zaužívané, je přirozeným centrem oblasti, pravidelně se zde

³ Citace z dotazníku.

potkávají mnozí obyvatelé Baby. Struktura tohoto místa s parterem, vydlážděnými částmi, parčíkem u křižovatky a návazností na historický areál je v zásadě kladně přijímána.

Na místě je několik rozdílných provozoven (hospody, kavárny, restaurace), které mají své pravidelné návštěvníky a fanoušky. Oblíbený je parter kolem baru Fišerka, stejně jako předpolí kavárny Mom's Bakehouse u Matěje.

Hlavními **problémy** jsou údržba, vyžilost (pohrobek socialismu), ošuntělost, bariérovost a nepřehlednost veřejného prostoru. Respondenti se shodují, že by stačilo málo, aby kvalita toho místa byla podpořena – objevují se ale také požadavky na radikální přestavbu za předpokladu udržení základní koncepce a dimenze (více než 6 podnětů).

Respondenti upozorňují, že místo nemá po letech ad hoc doplňků žádnou koncepci. Nejen, že je značně vyžilé, ale také chaotické. Postupem času se zde umístilo mnoho prvků, které nemají ani estetickou ani funkční souvislost a už vůbec kvalitu (např. kontejnery na odpad). Prostor spíše nefunguje jako náměstí, i když má v tomto směru velký potenciál. „*Prostranství související na východě s prodejnou Albert je zanedbané, jeho rozvrh je z doby, kdy hlavní nástup do prodejny byl z této strany*“³.

Zeleň a vodní prvky

Nejčastěji byly podněty ke stavu zeleně spojeny s další rozpravou o úpravě všech zpevněných ploch v této oblasti, především vydlážděných předpolí obchodů v parteru obchodního domu. Nejčastěji byla tematizována **absence stromů** a požadavek na vysazení nových (více než 11 podnětů). Vysazení stromů bylo v diskusi spojené v první řadě s **radikální revizí odžitých, přerostlých a nevzhledných keřů** (více než 6 podnětů), kde se „*drží odpadky a děti i dospělí tam chodí čurat*“⁴, v druhé řadě pro zajištění stínu. Jako místa k osazení vyšší vegetací byla vybrána jak parčík u sochy „Schoulená“, tak dlaždicové plochy před obchody. Další návrh byl na alejová stromořadí podél Šárecké a Matějské ulice, opět hlavně kvůli zastínění v teplých měsících.

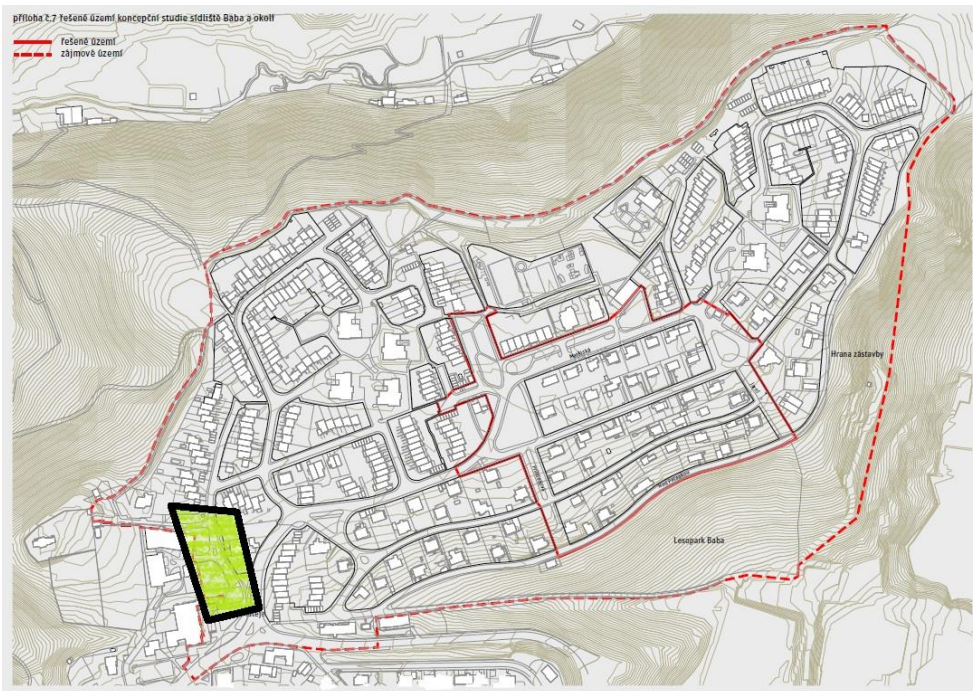
⁴ Citace respondent.

Keře na celém náměstíčku u Matěje jsou pro respondenty již v neakceptovatelném stavu (více než 5 podnětů). Prostor je příležitostí pro výsadbu květinových záhonů, které jinak ve vnitřní Babě nemají příliš precedens. Horko, které se do města vkrádá stále intenzivněji, rezonovalo v odpovědích v podobě poptávky po **vodním prvku**. Diskusi nakonec doplnila poptávka po **zvětšení zelených ploch** na úkor zbytečně rozlehlé křižovatky, kde by cesty vedly více po obvodu silničních komunikací tak, aby na zelené plochy zbylo co nejvíce prostoru.

Nejcitovanějším problémem jsou rozbité či absentující **lavičky, rozbité povrchy chodníků**, předpolí Alberta a okolí náměstí (více než 8 podnětů). Tato věc jde ale ruku v ruce s celkovou zanedbanou údržbou prostoru symbolizovaného chaoticky rozestými **odpadovými kontejnery** po nejfrekventovanějších částech veřejného prostoru, dále vyžilými a zdevastovanými zastávkami MHD, nefunkčním parčíkem u sochy „Schoulená“, který funguje často jako veřejné záchodky, čímž se znehodnocuje původní záměr propojení uměleckého díla s veřejným prostorem.

V návrzích na řešení tohoto místa se propojuje touha po **změně ve prospěch chodců** a lidí, kteří do tohoto místa chodí trávit volný čas. Objevují se přání na rozšíření zelených ploch na úkor dopravní křižovatky. Vytvořit novou přehlednou parkovou úpravu, která bude nahrávat parteru kolem Albertu. Více **laviček** pro možné trávení volného času.

Prostranství u sochy „Schoulená“ je také nejcitovanějším místem pro umístění širších informací pro turisty mířící do památkové zóny na Babě. Poptávané je i hledání společné vizuální identity místa, která by mírně umenšila křiklavost Alberta a harmonicky spojila okolí do jednoho celku.



Obrázek 13 – náměstí U Matěje.

Cluster 2b – Náměstí U Matěje a okolí

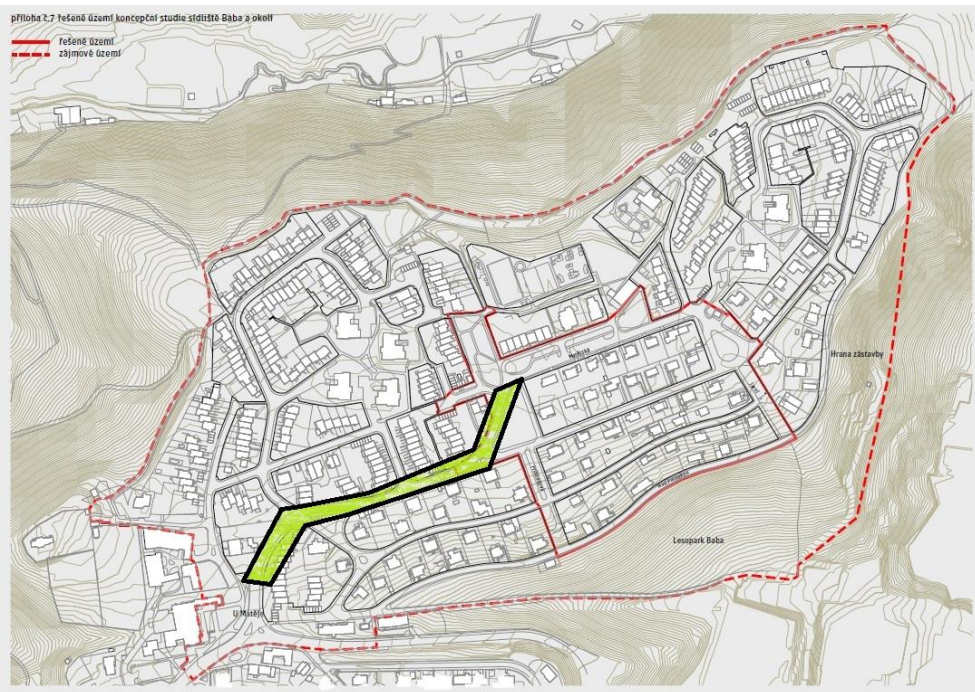
Hodnoty

Respondenti si váží, a v mnoha ohledech považují za exemplární, úpravu náměstí u Matěje propojeného jak s farou, tak s hospodou U Matěje (včetně venkovní zahrádky). Místo je kvalitně a esteticky rekonstruované včetně historického areálu. Je to přirozené místo pro setkávání místních lidí.

Problémy

Komplikace jsou viděny s nadměrným automobilovým provozem hostů restaurace U Matěje. Nedostává se pak míst pro návštěvníky hřbitova a kostela. Parkuje se často i provizorně na chodnících a travnatých plochách.

Ústí ulice Matějská u křižovatky Matějská je v denních hodinách zaplněné parkujícími vozy. Brání přehlednosti. Navíc na jedné straně ulice chybí chodník a je zde nedostatečně řešený přechod na druhou stranu. Tato část Matějské ulice je shledávána jako nebezpečná kvůli nevyjasněnému pohybu pěších a bezmotorové dopravy s automobily. Chybí naznačené cyklostezky a oddělený provoz pro skateboardisty.



Obrázek 14 – ulice Matějská.

Cluster 2c - Ulice Matějská

V tomto oddíle budeme hovořit o úseku ulice Matějská. Od její návaznosti na křižovatku U Matěje až po parčík Matějská – Průhledová (další části Matějské ulice viz Řešené území).

Stav této ulice v mnohém symbolizuje problémy s dopravou v pohybu i v klidu (parkování) v celé řešené oblasti Baby. Problémy s parkováním generují problémy s provozem a souběhem různých druhů dopravy. Bezmotorová doprava, včetně pěší, je zde v konfliktu s automobily, čímž vzniká třaskavý a nebezpečný koktejl situací. Jindy prázdná a poměrně široká ulice se často stává odstavným parkovištěm pro auta nerezidentů. Dle respondentů se situace změnila, a nutno říci k horšímu

stran přehlednosti a bezpečnosti, po zavedení modrých zón placeného rezidenčního stání v oblastech na blízké Hanspaulce. Hodnoty či pozitiva na stavu této ulice na Babě respondenti nenašli.

Problémy

Křižovatka Nad Lesíkem

Prakticky veškeré problémy jsou spojené s dopravou. V této oblasti nejsilněji zazníval **požadavek po zavedení modrých zón** (více než 22 podnětů). Ulice Matějská nejsilněji konzumuje parkování nerezidentů, kteří zde odstavují auta a tím brání nejen v provozu, ale hlavně ulici znepréhledňují. Ulice nebyla v původním plánu zamýšlena jako plně obsazená parkujícími vozy, nacházíme se ve vilové čtvrti, kde takřka každý dům má své parkovací místo na svém pozemku. Nutno zmínit, že se objevují i hlasy proti zavedení modrých zón, které „*nic neřeší, jen oddalují problém dále do města*“⁵, (více než 2 podněty).

Provoz na křižovatce komplikuje několik momentů. Na Babě byla jistě z bezpečnostních důvodů zrušena hlavní ulice Matějská. Na celém území je nyní **přednost zprava**. Řidiči tento příkaz často nerespektují, řidiči bezmotorových vozítek také ne a vzájemně se dostávají do nebezpečných situací (více než 10 podnětů). Parkující vozy zastiňují výhled do křižovatky. K tomu se přidává porušování rychlosti 30 km/h v celé oblasti. Jedno z navržených řešení je ustavení absolutní přednosti pro cyklisty a chodce v celé oblasti (více než 2 návrhy).

I v tomto úseku umístili respondenti mnoho podnětů k autobusové lince 216. Poměr pro a proti je zhruba vyrovnaný. Jeden tábor považuje provoz za zbytečný, neekonomický, neekologický (více jak 15 podnětů). Druhý tábor si autobus chválí, slouží především dětem a seniorům, ale upozorňuje, že část problémů s ním může být ve velmi dlouhých intervalech provozu (více než 15 podnětů). Pokud interval nestihnete, další jede až za velmi dlouhou dobu. Autobus navíc nejede o víkendech.

⁵ Citace respondent.

Úsek od křižovatky s ulicí Nad Lesíkem až k ulici Na Ostrohu



Obrázek 15 – ulice Matějská, úsek Nad Lesíkem – Na Ostrohu.

Hlavní problém této části je spojen již s ústím ulice Matějská. Parkující vozy zužují průjezd ulic. Pokud se potkají dvě auta v protisměru, neřku-li autobus, tak jedno musí vyjet na chodník. Místní obyvatelé jsou si problému vědomi, a tak čekají v křižovatce U Matěje, nebo Nad Lesíkem a nechají auto nejdříve vyjet (více než 9 podnětů). Situace je o to komplikovanější, když se potká automobil s chodci, cyklisty a hlavně skateboardisty. Skateboardista je také účastník provozu, který by neměl využívat k jízdě chodník. Dopravní konflikt mezi různými druhy dopravy tady bude do té doby, dokud nebude vyřešeno oddělení provozů.

Změna přednosti v jízdě (nyní všude zprava) přinesla problémy hlavně na křížení s ulicí Na Ostrohu, kde je malý triangl ostrůvku, který nebyl v původní urbanistické koncepci ulice. Stojí na něm pravidelně vůz, takže není vidět vyjíždějící vozy z ulice Na Ostrohu, které mají přednost. Věc je ještě posílena zatáčkou Matějské ulice, která ještě zvyšuje nepřehlednost (více než 5 podnětů).

U dětského hřiště chybí zpomalovací prahy.

Úsek mezi ulicí Vidlicovou a Jarní



Obrázek 16 – Úsek mezi ulicí Vidlicovou a Jarní.

„MTR357 Nedávno provedené propojení asfaltovou vozovkou skrz zelený pás je zbytečné, nevyužívané. Je vhodné zcelit přerušenou zelenou plochu a zkultivovat v rámci řešené zeleně. Navýšil by se tím i počet parkovacích stání.“

„MTR048 Nezvětšujte parkovací plochu na úkor trávníku. Nechceme tady mít odstavné parkování pro mimopražská vozidla a autobusy návštěvníků osady Baba.proti parkovišti.“



Obrázek 17 – areál hřišť a sportovišť.

Cluster 3 – Areál hřišť a sportovišť

Hodnoty

Respondenty rozeznanou hodnotou je v oblasti Baba velkorysý, multifunkční a kvalitně vybavený **sportoviště**. Nabízí možnosti pro děti všeho věku, především pak ale pro teenagery, kteří jinak v Praze nemají příliš možností pro volnočasové využití. Mimo skateparku nabízí také menší a nepříliš vhodně umístěné dětské hřiště pro předškoláky (více než 5 podnětů). Mnohokrát bylo zdůrazněno, že tento areál je především místo pro pobyt celé rodiny v bezpečném, komfortním a poměrně udržovaném prostoru. Ceněný je jak skatepark, který nabízí možnosti pro sport jak místním, tak přespolním návštěvníkům, tak omezená venkovní posilovna, která v době pandemie koronaviru získala na významu. Skatepark je, stejně jako vyhlídka u zříceniny, oblíbeným místem mladých lidí.

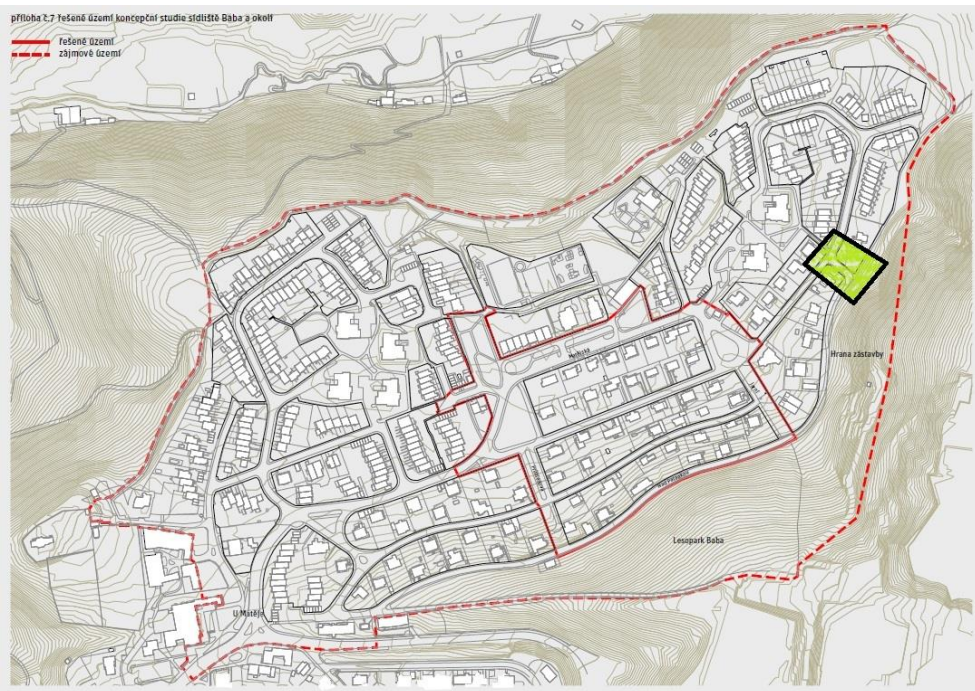
Problémy

Klíčovým problémem lokality několika sportovních hřišť včetně skateparku je **hluková zátěž** pro okolí (více než 18 podnětů) a značné množství návštěvníků. Situaci nenahrává uzavírka škol v době pandemie. Děti a mladí lidé zde hledají útočiště a trénink. Častokrát se opakuje požadavek na **odhlučnění** především skateparku, jednoho z nejoblíbenějších v Praze, svým významem přesahující lokalitu Baby. Velké množství návštěvníků vytváří mnoho **odpadu**, který se ve výsledku válí všude v okolí. Často **nefunkční toalety** bývají znečištěné. Na mnoha jiných místech zmíněný dopravní konflikt jezdců na skateboardu při cestách do skateparku s další dopravou sytí další okolnosti, jako rozbitý povrch chodníků a velké množství skateboardistů.

Potenciál

Podněty byly v jednotkách případů. Příležitostí pro toto místo je dobudování většího hřiště pro předškolní děti na zelené louce východně od skateparku. Skatepark je třeba odhlučnit, aby nedocházelo k rušení okolních rezidentů, současně dodržovat provozní dobu, aby nedocházelo k rušení nočního klidu. Objevují se i návrhy na zrušení skateparku. Hřiště je třeba lépe udržovat stran pořádku. Z dalších podnětů: zřízení koupaliště, mobilní kavárny, rozdělení skateparku na plochy pro menší a větší děti.

Obnovení dětského lesního hřiště (GPS 50.1168044N, 14.3822008E), které zde vzniklo svépomocí obyvatel, bylo odstraněno orgány města a zatím nevzniklo z projektu „Nápad pro Šestku“.



Obrázek 18 – Vyhlídka Nad Paťankou x Na Ostrohu.

Cluster 4 – Vyhlídka Nad Paťankou x Na Ostrohu

Hodnoty

Jednoznačně oblíbené místo jak pro místní obyvatele, tak pro návštěvníky. Je zde unikátní výhled na obchůzkové trase kolem Baby. Využíváno sportovci, pejskaři, pro procházky i na výletech s dětmi. Vyhlídka ukončuje velkorysou promenádu po ulici Nad Paťankou, která sice není ulicí s obytnou zónou, ale de facto tak funguje. Vyhlídka je jedním z jejich průběžných zakončení.

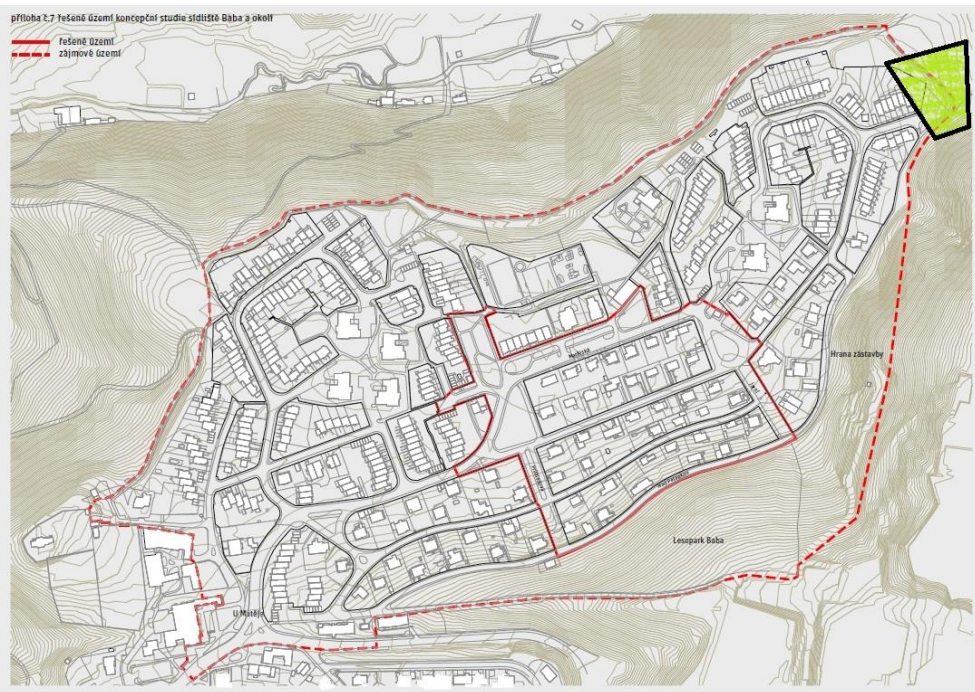
Problémy

Nejcitovanějším problémem je **parkování** na této vyhlídce, spíše by se tato věc dala nazvat jako „**autozevling** (autozevlování)“. Místo se stalo vyhledávaným cílem autoturistiky. Parkující auta blokují chodce při cestě na zříceninu. Podobně jako na konci ulice Na Ostrohu u zříceniny, i tady využívají lidé výhledu, dělají si zde večírky v autě a zůstává po nich nepořádek, jelikož zde nejsou dostatečné kapacity odpadkových košů. Padlo mnoho dovětků k charakteru chování zde parkujících a bavících se lidí. Je jisté, že tento druh provozu generuje hluk, nepořádek a snižuje pocit bezpečí při průchodu lokalitou a často zabraňuje průchodu na zpevněnou stezku na zříceninu (více než 43 podnětů).

Mnoho respondentů vyjádřilo svoje znechucení z novostavby (stále nedokončené) budovy Na Ostrohu 2585/31. Tento soukromý objekt je pro respondenty rezignací na udržení jednotného a památkově chráněného stavu celého sídliště. Objekt je soukromý, takže asi nemá smysl zabývat se v analýze jeho existencí. Zajímavé je, že lidem vadí kvůli své předimenzované hmotě bránící výhledu z ulice Na Ostrohu.

Příležitosti

Hlavním potenciálem, dle respondentů výzkumu, je vytvořit zde důstojnou, klidnou vyhlídku dosažitelnou pouze pěšky, se zákazem parkování v celé délce zatáčky (případně i v ulice Nad Paťankou). V současnosti se jedná o autovyhlídku s neregulovanou návštěvnickou dobou, což nejen ruší v noci, ale auta zavazí pěším turistům na obchůzkové trase kolem Baby. Zavedení zákazu stání/zastavení (více než 11 podnětů) v tomto místě by měly doplnit funkce pro pěší turisty (lavička se stolkem, stojanový dalekohled, mobilní kavárna – vše 1 podnět). Současně návrh na revitalizaci rozbitých povrchů, což platí pro celou ulici Nad Paťankou.



Obrázek 19 – zřícenina a okolí.

Cluster 5 – Zřícenina a okolí

Hodnoty

Respondenti si váží prostranství kolem zříceniny v přírodní památce Baba, jelikož se jedná z podstaty o krásné místo definované velkolepým panoramatickým výhledem a samotnou stavbou zříceniny. Romantická, koncepčně vystavěná zřícenina dodává místu jistý mystický a neobyčejný charakter. Právě původní romantická koncepce místa je něco, na co by se nemělo zapomínat. Místo je častým cílem procházek s dětmi i psy. Láká svou otevřeností, vzdušností, rozhledem a také místem pro setkávání s přáteli. Místo navazuje na stezky ze severní i jižní strany Baby, které zde přirozeně končí či nabízí další možnosti k prostupu.

Místo je viděné jako v zásadě dokonané, dokončené, nabízejí přesně to, co má – tedy klid, spočinutí v rámci divoké městské přírody, zamyšlení bez rušivých elementů. Je místem pro sporty trávení času s dětmi (bobování, pouštění draků), cílem i mezizastávkou při venčení psů. Zanesení místa odpadky řeší někteří místní obyvatelé svépomocným úklidem (viz kapitola problémy tohoto místa).

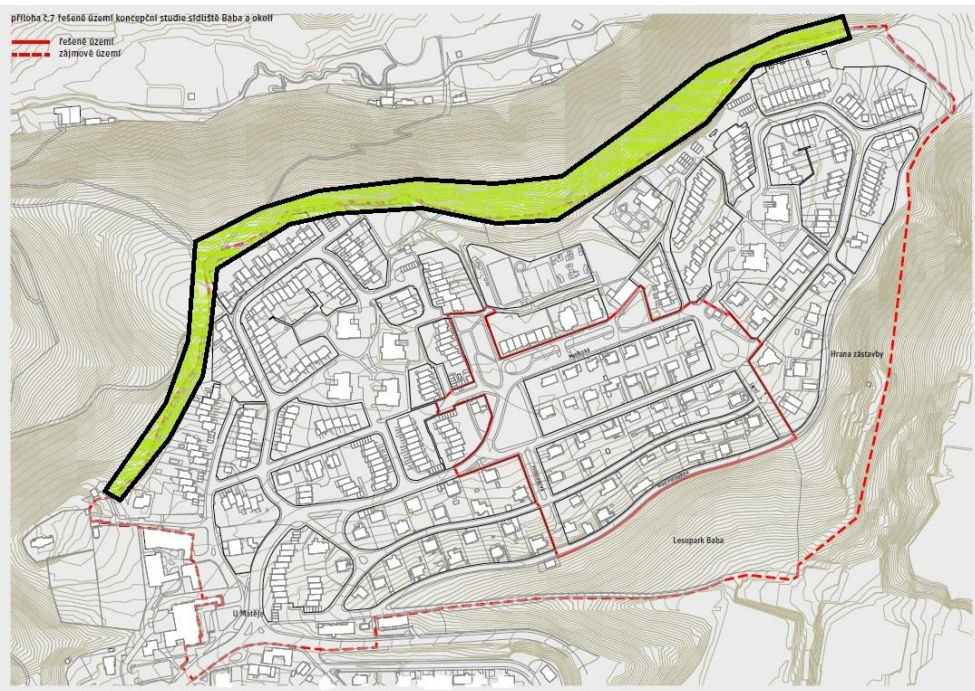
Problémy

Hlavní problémy zříceniny jsou spojeny s **nepořádkem**, který zde generují neukáznění návštěvníci (více než 20 podnětů). Především ve svažité části pod zříceninou je naházených mnoho odpadků po denních i večerních party na zřícenině. Konec ulice Na Ostrohu je spojen s velkým množstvím **zaparkovaných, nastartovaných aut („autozevling“)**, ve kterých si návštěvníci dělají soukromé party ve dne i v noci (více než 27 podnětů). Ulice není ukončena zábranami, a tak auta vjíždějí na travnatou částí louky u zříceniny a devastují zelené povrchy. Tento problém je mnohokrát zmíněný také v ostatních kapitolách. Vyhlídky generují autoturisty, kteří často zůstávají ve svých vozech, ani nevychází ven. Trpí tím nejen obyvatelé okolních domů, ale především atmosféra tohoto místa.

Celek veřejného prostoru kolem zříceniny je **nekonceptně** uchopen. Stížnosti jsou na **zabudovaná světla** do povrchu, která v noci osvětlují chodce a působí světelný smog (více než 10 podnětů). Kritické připomínky jsou také k celkovému uchopení prostoru, který byl v nedávné době silně vykácen, zpřehledněn a zpřístupněn.

Příležitosti

Dle respondentů provedené úpravy, které zde byly v nedávné době provedeny, setřely charakter místa. Byly tu vykáčeny dřeviny, což by rádi někteří respondenti doplnili zpět (více než 4 podněty). **Reflektory** v ploše chodníku oslňují (více jak 4 podněty). Místo je oblíbeným cílem mnoha návštěvníků, proto by zde rádi doplnili nyní již odžité **lavičky** (více jak 11 podnětů), podpořili počet **košů** pro jednodušší údržbu (více jak 6 podnětů). **Mobilní kavárna** (více jak 4 podněty) doplněná pitkem, grilovištěm (2 podněty). Zřícenina by mohla být opravena, odstraněny graffiti. Pro klidnější návštěvnícký provoz je navrhován **zákaz stání** na konci ulice Na Ostrohu, včetně znemožnění vjezdu na trávník (více než 6 podnětů)



Obrázek 20 – severní lesní stezka a okolí.

Cluster 6 – severní lesní stezka a okolí

Hodnoty

Oblíbená okružní severní stezka lesem kolem Baby. Stezka navazuje na areál u fary a hřbitova, kterých si respondenti hledí díky historickému odkazu, klidu a kultivovanosti. Je vhodným místem pro procházky, různé druhy sportu, venčení psů. Oblíbený je minimalismus. Do lesa nejsou vkládány prvky, je možné se cítit nikoliv jako ve velkoměstě, ale daleko od něho (více než 40 podnětů). Respondenti touží po svobodné městské přírodě, která je udržovaná, ale neobsahuje prvoplánovité funkční prvky jako zastavení, hřiště, naučné stezky apod. Většinově se dá říci, že současný stav lesoparku vyhovuje. Situace se komplikuje, pokud se do diskuse vloží lidé se specifickými potřebami, kterým například nezpevněné povrchy logicky nevyhovují.

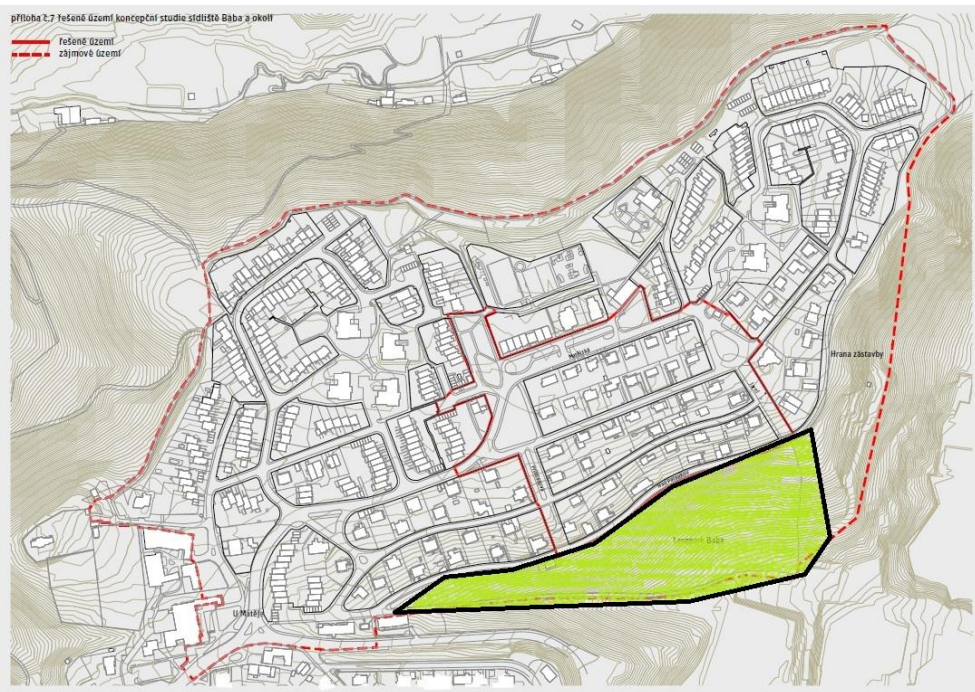
Procházka umožňuje takřka se vyhnout automobilové dopravě, pokud míříte na křižovatku U Matěje. Její potenciál je v dokonání tohoto okruhu, který by umožnil obyvatelům severní části nakupovat bez nutnosti procházet residenční čtvrtí a tím po společných komunikacích. Respondenti oceňují její současný povrch, byť to znamená, že po dešti je velmi obtížně schůdná.

Problémy

Respondenti uvádějí **rozbitý stav** některých částí lesní cesty. V místě je nedostatek **odpadových košů**, což generuje odpad mimo sběrné nádoby.

Potenciály

Vhodné by bylo doplnit odpadkové koše, opravit staré lavičky a doplnit místa pro setkávání. Obnovit zapomenutou vyhlídku nad bývalých lomem (PTC259 viz mapa). Vytvořit nové zpevněné prostupy směrem do šáreckého údolí po současných vyšlapaných stezkách. Na zpevnění současných stezek nepanuje shoda.



Obrázek 21 – svah a sad Paňanka.

Cluster 7 – svah a sad Paňanka

Hodnoty

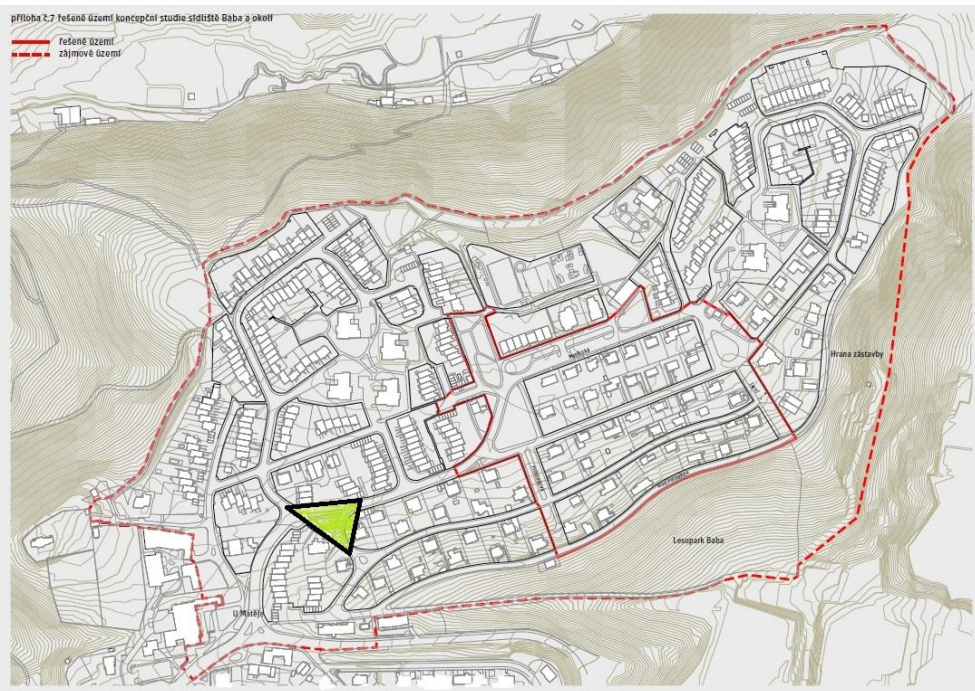
Původní třešňový sad zaniknul až v 90. letech. Část respondentů si považuje současnou situaci, protože vychází z předpokladu, že prakticky jakákoliv vegetace pomáhá městu, vzduchu a jistě intimitě bez provozu lidí a autodopravy. Ocenění této náletové zeleně je ale velmi nekonkrétní (více než 8 podnětů). Ceněná je vertikální stezka (stezky) do Podbaby na vlak a tramvaj, která je rychlým spojením s centrem města (více než 7 podnětů). Cesta je ceněna nejen pro rychlost propojení, ale také pro výhledy a celkově přírodní charakter, který dává zapomenout na město pod svahem (úskalí v sekci Problémy).

Problémy

Podněty směřované k problémům svahu a sadu byly směřované především k naprosté zanedbanosti tohoto prostoru (více jak 27 podnětů). Náletové dřeviny vytváří neprostupnou houštinu prakticky po celé délce až ke křížení ulice Nad Paňankou s ulicí Na Ostrohu. Místo je skrýš pro lidi bez domova, kteří se zde dlouhodobě zdržují. Naprosto nevyužitý potenciál má úprava cestičky svahem mezi ulicemi Jarní a penzionem Paňanka. Cesta je provizorní, přesto velmi frekventovaná. Při dešti je kluzká a takřka neschůdná. Lidé se při jejím používání často necítí bezpečně stran trvale se zde zdržujících lidí (více než 7 podnětů).

Potenciál

Jasnou příležitostí oblasti je její kultivace k více prostupnému lesoparku či dokonce obnovení původního třešňového sadu (více než 30 podnětů). S obnovou je možné myslet také na revitalizaci potůčku u ulice Paňanka. Druhým hlavním potenciálem je vytvořit zpevněnou, ale přírodě blízkou a okolní vegetaci minimálně narušující stezku do Podbaby (více než 13 podnětů). Mnoho zdejších obyvatel jí pravidelně využívá. V současné době je nezpevněná a po deštích prakticky nepoužitelná. Součástí stezky by mohly být také vyhlídky, zastavení, případně dětské hřiště pro předškolní děti.



Obrázek 22 – parčík Nad Lesíkem.

Cluster 8 – parčík Nad Lesíkem

Hodnoty

Svou rozlohou nevelký, přesto však významný parčík je jedním z míst, kde je možné zastavení ve veřejném prostoru. Nejen pro seniory je to bod, kde je možné si odpočinout cestou z nákupu a potěšit se místní pěstěnou vegetací. Vzrostlé ořešáky podtrhují lokální význam tohoto místa, které je jako první zastavení stranou ruchu křižovatky U Matěje.

Problémy

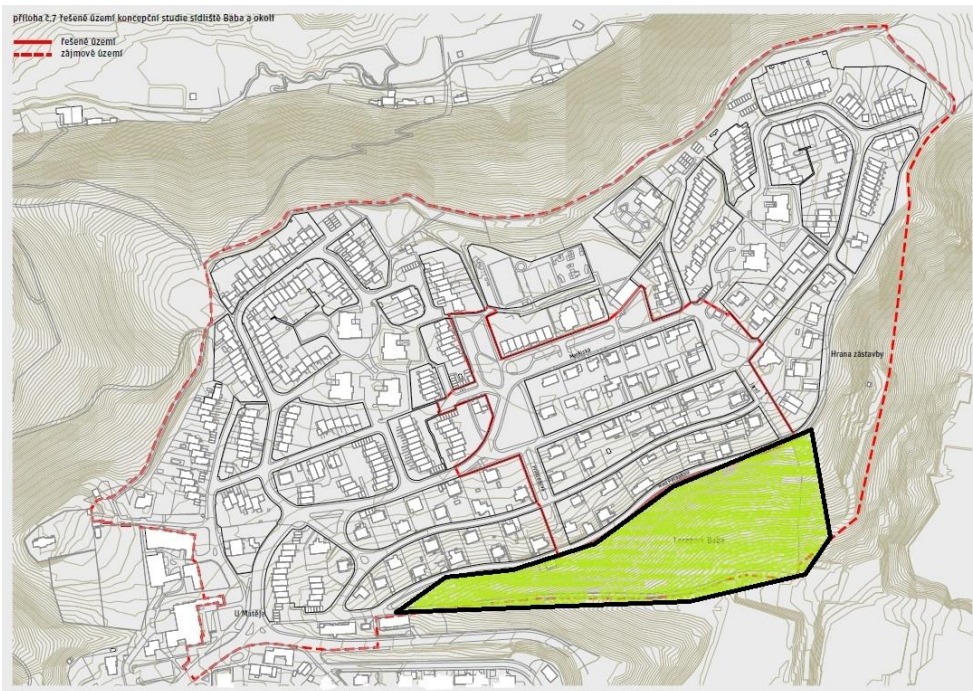
Účastníci ankety si stěžují na silný provoz na ulici Matějská. Komplikovaná situace začíná již na křižovatce Matějská x Nad Lesíkem, kdy kvůli autům parkujícím až hluboko do křižovatky, není dobře vidět do nestandardní křižovatky. Z tohoto bodu je Matějská ulice rozšířená, což často motivuje řidiče k rychlé jízdě. Hlavní tepna směrem do centra Baby je ovšem používána velmi širokým spektrem chodců, cyklistů a skateboardistů, což vytváří nebezpečný koktejl vzájemných ohrožení. Chodníky jsou úzké a rozbité. Drobné podněty se váží k dopravní situaci (nepřehledná křižovatka se změněnou směrností). Další podněty jsou ke kluzkému listí ořešáků na podzimních chodnících.

Příležitosti

Revitalizace povrchů chodníků i vozovky. I zde zmíněné zavedení modrých zón placeného stání.



Obrázek 23 – původní podoba čerstvě založeného sadu ve svahu Pařanka (pravděpodobně 30. léta 20. stol.)



Napište prosím svoje poznámky, případně nápady a podněty k možné rekonstrukci sadu.“ Otázka byla vyhodnocena pomocí obsahové analýzy jednotlivých narativů obsažených v odpovědích.

Metodou interpretace odpovědí otevřených otázek je hledání hlavních shodných témat a jejich podčástí, tedy motivů. V textu jsou seřazeny podle četnosti dle identifikace největších množin motivů. Nejčastějším motivem zde byl, vzhledem k položené otázce, souhlas s kultivací oblasti do původního stavu ovocného sadu s mnoha dalšími tématy a podtématy. Chronologicky jsou dle četnosti uváděny další motivy s vnitřním členěním.

Obnovit sad pod ulicí Nad Paťankou?

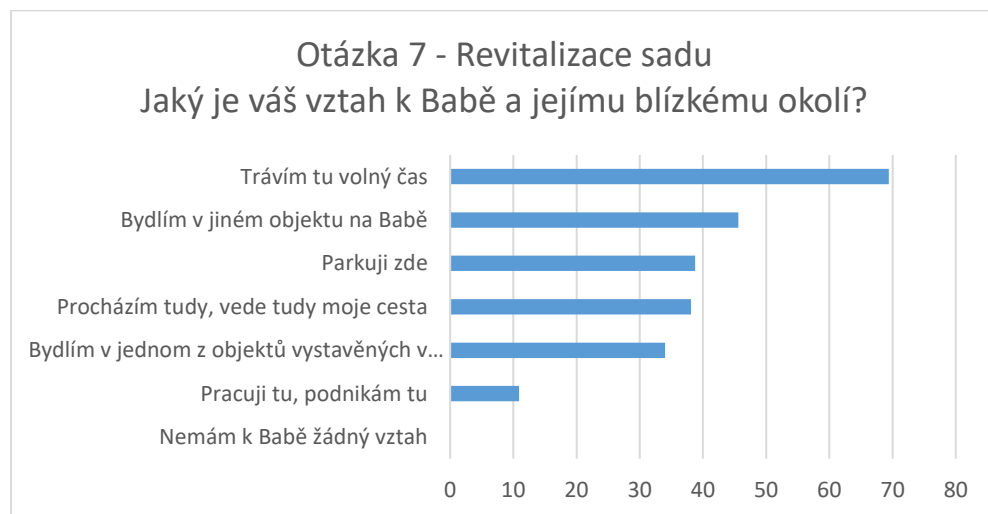
Úvodní sadu otázek s mapovými zákresy jsme v dotazníku doplnili dalšími dotazy na možnost konkrétních realizací v prostoru sídliště Baba. První rozvahou je možné obnovení sadu Paťanka, který ve své původní podobě zanikl na začátku 90. let 20. století – tedy vzhledem ke svému „věku“, relativně nedávno. Ptali jsme se respondentů, zda je pro ně obnova sadu představitelná, za jakých podmínek, v jaké podobě.

Metoda vyhodnocení

Tento oddíl doplňuje hodnocení současného stavu sadu respondenty v kapitole (Cluster 7 – svah a sad Paťanka). Jednalo se o otevřenou otázku ve tvaru „*Studie prověří možnost obnovení původního sadu ve svahu u ulice Nad Paťankou, včetně posílení propustnosti svahu ve vertikálním a horizontálním směru (viz obrázek níže).*“

Analýza

Graf 01 uvádí, jaké druhy vztahu k Babě a okolí mají respondenti, kteří na otázku odpověděli.



Graf 01 – Revitalizace sadu. Osa y (dotazy), osa x (relativní % z celkového počtu u každé otázky).

Graf 01 – Otázka 07 po možné revitalizaci sadu na Babě. Vzorek (n) = 147 respondentů. V odpovědích bylo možné označit více možností. % u každé otázky odpovídají relativnímu zastoupení odpovědi ve vzorku.

Většina respondentů, kteří se rozhodli v otevřené otázce sdělit svůj názor na možnou revitalizaci parku, vyjádřila **souhlasné stanovisko s obnovou původního sadu (cca 90 %)**. K tomuto stanovisku respondenti připojili řadu poznámek, podmínek, připomínek, požadavků, ale i poukazů na rizika vlastních návrhů. Vize obnovy sadu má v požadavcích respondentů dvě hlavní podoby:

1. **Vyšší míra kultivace současné podoby** – cesta k původní podobě veřejně přístupného sadu s výhledy a návštěvnickou infrastrukturou, sportovním využitím a vybavením, sezónnímu sportovnímu využívání a obecně vyšší mírou vertikální i horizontální prostupnosti než je tomu dnes.
2. **Nižší míra kultivace současné podoby** – přírodě blízké řešení, kde člověk je návštěvníkem hledajícím si do území vlastní cestu s vědomím snížené bezpečnosti v prostoru.

Souhlasná stanoviska k obnově sadu

A. Vyšší míra kultivace

Zhruba 75 % všech příspěvků mířilo k vyšší formě kultivace. Nejvíce pak k návratu k původní formě sadu doplněného dalšími intenzivními krajinnými prvky, které se nyní v místě nenacházejí a mají tendenci zintenzivnit jeho užívání oproti současnému stavu.

Zhruba 30 % všech souhlasných odkazů se přihlásilo přímo k obnově původního sadu s nejčastějším dodatkem, že současný stav je nevyhovující, zanedbaný a pro čtvrt je ostudou. Možné je doplnění dalších prvků. Nutno podotknout, že dotazník netestoval míru znalosti původní podoby sadu u respondentů.

Nicméně někteří respondenti upozorňují, že sad byl součástí původní koncepce řešení sídliště Baba, jelikož domy jsou kvůli světlu a teple orientovány na jihovýchodní stranu, což současný přerostlý ráz náletového lesíka potlačuje. Největší část podnětů se ale vztahuje k možnému užívání svahu se sadem, prostupnosti a celkovém estetickém a bezpečnostnímu přínosu.

Vyšší kultivace ve většině znamená **vykácení náletu, obnova původních ovocných stromů** (záchrana či výsadba nových).

Prostupnost

Nejvýznamnějším tématem v rámci rekultivace sadu bylo zlepšení prostupnosti svahu.

U vertikální prostupnosti je poptávaných více propojení, která by dovolila dostat se rychle a bezpečně do Podbaby a zpátky. Klíčové je zpevnění současné, jediné stezky kolem penzionu Paťanka směrem do svahu, které slouží mnoha místním obyvatelům, ale i návštěvníkům. Neumožňuje ale celoroční používání, je to provizorní cesta. Přírodní řešení této stezky je hodnocené dobře, nenabízí ale přístup pro lidi se sníženou mobilitou či rodiče s kočárky. Ve výpovědích se jako alternativa k přímým vertikálním prostupům objevuje serpentýna skrz revitalizovaný svah, která by umožňovala vystoupit svahem do ulice Nad Paťankou na více místech. Pokud v současnosti není možné kvůli počasí projít vyšlapanou stezkou dolů, znamená to značnou pěší zacházku – část respondentů cílí na tramvaj a vlak v Podbabě. Účelová vertikální prostupnost se týká většiny požadavků, v menšině je prostupnost rekreační.

Rekreační funkce v sadu

Sad je viděný jako potenciální místo pro odpočinek, procházky a hlavně výhledy.

Příkrý sklon svahu je viděn jako příležitost pro využití přirozeného přírodního amfiteátru s možností najít si své skryté místo pod stromem buď na volno či ve spojení s nějakým mobiliářem (nejčastěji lavičkou). Vyhlídky by měly být situovány do svahu s nutností vstoupit do sadu – tento požadavek je jistě ovlivněn všeobecnou neoblíbeností automobilové turistiky na vyhlídkách na kraji svahu, kde se potkávají mladí lidé ve vozech.

Rozumné množství pěších stezek by mohlo napomoci vzdušnosti sadu a bezpečnosti pohybu. Propojení s vinicí a napojení na zříceninu. Důraz byl kladen na odhlučnění sadu od ulice Nad Paťankou a obecně obývaného svahu osady Baba. V menšině byly zmiňovány sportovní, herní a vodní prvky využívající sklon svahu sadu.

V několika variantách byl do sadu poptávaný potok. Jednou z možností je využití koryta potoka na druhé straně svahu Paťanky, další možností by bylo zavedení lineárního vodního prvku orientovaného na dětskou hru.

Charakter výsadby v sadu

Nejčastěji byly jako příklad v souvislosti s požadavky na proměnu prostoru do podoby sadu zmiňovány sady na pražském Petříně. Nikoliv však dominantně. Nutno podotknout, že právě tato podoba sadu byla naopak explicitně zhruba stejně často odmítnuta respondenty, kteří si revitalizaci nepřejí – ti jsou ale v dotazníku v menšině. V každém případě se respondenti shodli na tom, že svah by měl být sadem, nikoliv lesoparkem - určitá míra divoké městské přírody by měla být zachována. Se sadem souvisí i protilehlý svah a jeho úprava, oblast protíná ulice Paťanka. Zmiňována byla výsadba ovocných stromů, případně vinic. Propojení s vinicemi na svahu pod Babou. Poptáno bylo vysazení tradičních ovocných stromů jako kdouloň, jedlá jeřabina, čímž by se mohla zvýšit variabilita místních druhů. Pamětníci vzpomínají na prodej zralého ovoce u cesty Nad Paťankou.

B. Nižší míra kultivace

Explicitně vyjádřené požadavky na nižší kultivaci se objevily asi v 15 % všech poznámek.

Tyto požadavky se ale často prolínají s dílčími prvky na vyšší formu rekultivace sadu. Častým odkazem ilustrujícím požadavek na nižší míru kultivace je podoba **Centrálního parku Hanspaulka-Kotlářka pod zámečkem**⁶. Požadavky akcentují environmentálně udržitelné řešení s minimem dodaných funkčních prvků s maximální mírou prostupnosti vegetací. Řešení by ale nemělo generovat nové návštěvníky, mělo by sloužit spíše místním obyvatelům. Toto řešení neznámá zachování současného stavu, je zde požadavek na úpravu především ve formě vykácení náletových dřevin, ale ponechání vzrostlých dřevin a významnějších či krajinnotvornějších keřů. Cílovou formou je spíše lesopark než sad.

Výsledná podoba by **neměla lákat masovou turistiku**, neměla by obsahovat turistické stezky a cíle, neměla by nabízet možnosti pro vjezd na kole či kolečkových bruslích. Cílem je nabídnout městské floře a fauně možnost úkrytu a minimálně rušeného života člověkem. Požadavek obsahuje části nesečených luk, míst s volně bující náletovou zelení, vytvoření pásu jasně oddělujícího Babu od Podbaby. Návrhy řešení jdou cestou úprav bez zásadních terénních změn a bez větších stavebních či jiných obdobných zásahů. Případné zpřístupnění (prostupnost) by mělo být zajištěno přírodně blízkými pěšinami, tj. pěšinami s pískovým (mlatovým) – propustným - povrchem. Obecně respondenti hovoří o používání přírodních či přírodě blízkých materiálech jak na povrchy, tak pro doplňkové vybavení. Tématem je také vodní prvek, nejlépe formou potoka či jiné liniové stékající vody.

⁶ <https://mapy.cz/s/bonedutaju>

Odmítavá stanoviska k obnově sadu

Nesouhlasná stanoviska byla u respondentů ve výrazné menšině. Jedná se o méně než 10 %, byť mnoho dílčích výhrad obsahují i výpovědi souhlasící s revitalizací sadu Toto stanovisko znamená radikální odmítnutí.

Přesto jsou argumenty respondentů v něčem důležité a daly by se zařadit do oblasti „identifikace hrozeb“. Nesouhlas s proměnou by se dal rozdělit na dva hlavní okruhy.

1. aktivní odmítnutí návrhu
2. požadavek na zachování současného stavu beze změny

Nesouhlasné stanovisko je syceno především **obavou z přílivu návštěvníků z jiných městských částí a ztrátou klidu**. Pramení z obavy, že se sad stane dalším cílem pro návštěvníky, a to v případě, že proběhne vyšší míra revitalizace, která nabídne možnosti pro aktivní rekreaci, potažmo sport. **Obavy budí také prostupnost, a to především na delších trasách, jejichž začátky i cíle jsou mimo Babu**. Tito respondenti si nepřejí, aby se Baba stala součástí širších vazeb a cestních sítí.

Zachování současného stavu

Argumenty k zachování současného stavu stojí na environmentálních důvodech.

Respondentům vyhovuje neprostupný, zarostlý charakter dovolující nepozorovaný život fauny a flóry. U obyvatel Prahy se obecně těší i náletová, zbytková, nekoncepční zeleň vysoké popularity podle vzoru „*radši neřezat vůbec, než řezat pro oživení – bůh ví, jak by to dopadlo*“. Volání po přírodním charakteru volně bující přírody je viděno jako jediné synonymum pro praktickou existenci „zeleně“ a fauny v ní žijící. Důležité důvody jsou i estetické. Existuje skupina respondentů, které vyhovuje neprostupná bariérová houšť bez člověka, která je na hony vzdálená parku či lesoparku, neb u nich tento biotop vyvolává pocity klidu. Při rozvažování

mezi kultivací tohoto místa směrem k obnovení sadové struktury a ponechání současného stavu náletového lesíka upozorňují také na to, že místo je také prostorem pro hledání dobrodružství ve městě, fantazii a vlastní přístup k městské zeleni, který jim v kultivované zeleni chybí.

Nové prvky ve veřejném prostoru Baby

Metoda vyhodnocení

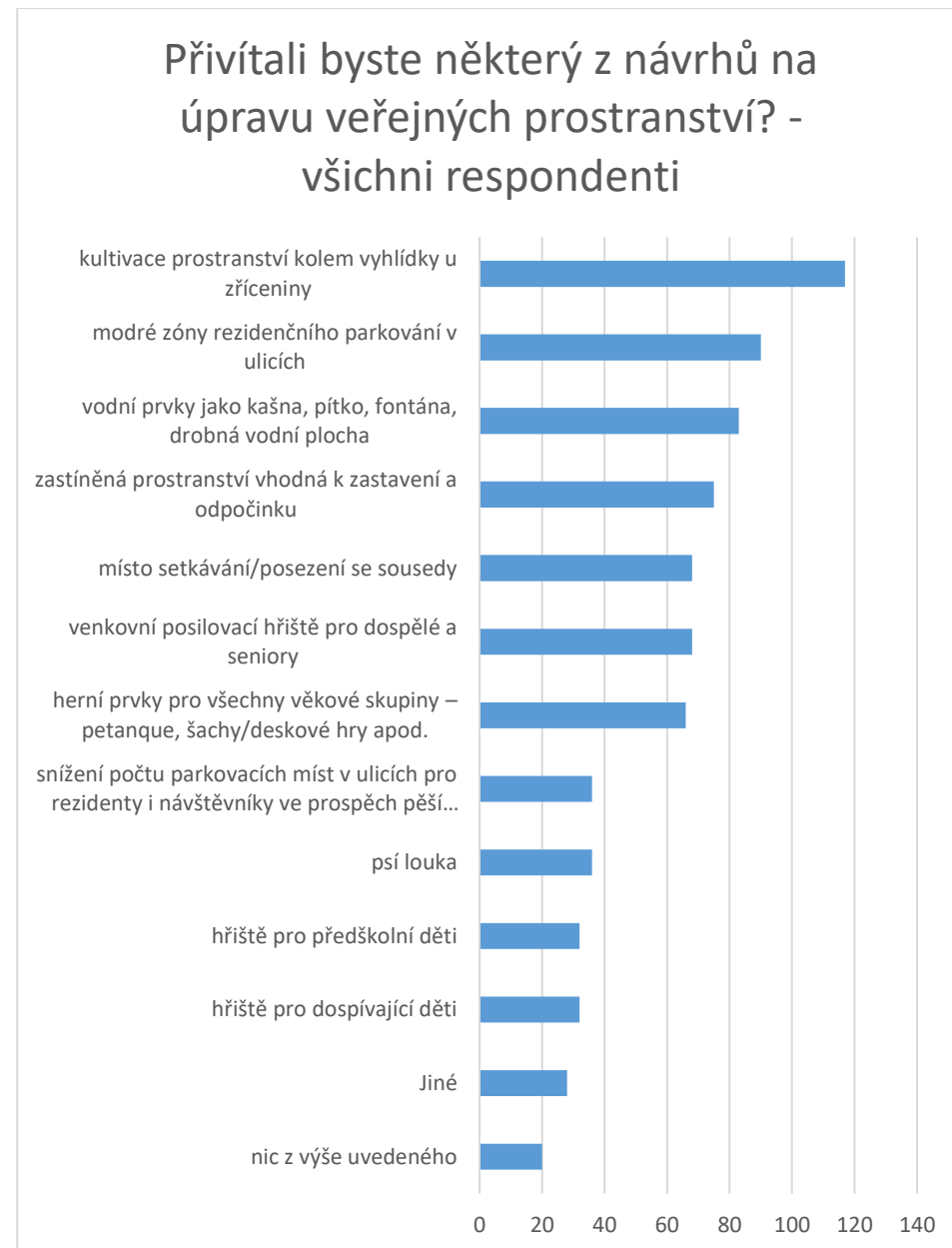
Otázka byla povinná, každý musel zahlasovat, pokud se chtěl dostat v dotazníku dále. Bylo možné hlasovat pozitivními hlasy u více otázek. Otázka sčítá tyto aktivní souhlasy s některou z vybraných variant, „Nulová varianta je odpověď „nic z výše uvedeného“. Sčítají se pouze aktivně projevené hlasy. V otázce bylo možné hlasovat pro více variant. Vzorek zahrnuje všechny odpovědi. N = 268 vyplněný odpovědí.

V této části analýzy jsme se ptali respondentů, zda by si přáli konkrétní prvky ve veřejném prostoru otázkou „Otázka 07 – („Přivítali byste některý z návrhů na úpravu veřejných prostranství?)“. Uzavřenou otázku doplňovala otázka otevřená, kterou vyplnilo 97 respondentů a obsahovala více než 250 různých nápadů (nativů) shrnutých v druhé části textu.

Analýza

Graf č. 02. zohledňuje celé pole respondentů. Vzorek (n = 268), v tomto vzorku uvedlo 59 % respondentů, že je obyvatelem Baby.

V uzavřených otázkách je vidět nejvyšší soulad s úpravou prostranství kolem zříceniny (doplnění viz níže). Dále jsou řazeny sestupně další varianty. Nejméně hlasů dostala varianta odpovědi „nic z výše uvedeného“, což značí, že mezi respondenty existuje poptávka po doplnění či proměnění některých částí veřejného prostoru na Babě.



Graf 02 – návrhy prvků veřejného prostoru – všichni respondenti. Osa y = varianty, osa x = absolutní počet hlasů. (Vzorek) n=268.

Problémy se zasakováním dešťových vod do povrchů na Babě

Otázka 08 – Problémy s retencí dešťových vod ve veřejném prostoru Baby

V této části dotazníku jsme se respondentů ptali na otázku - „*Vnímáte problém se vsakováním dešťových vod? Např. proudy vody v ulicích, dlouhotrvající kaluže, zaplavování garáží či sklepů? (uvedte prosím co nejpřesněji místo).?‘‘*“

Metoda vyhodnocení

Otázka nebyla povinná. Lokalizovatelné podněty byly zaneseny do mapy.

Analýza

Obecným problémem pro zasakování vod je respondenty často uváděný špatný stav povrchů vozovek a chodníků prakticky po celé Babě. Největší problémy činí před supermarketem Albert (viz mapa) a na spodní části ulice Paťanka, kde dochází ke splavování kamení a zeminy. Mnoho dalších nespojitých problémů lze najít v následujícím výčtu podnětů.

<https://www.google.com/maps/d/u/0/viewer?hl=cs&hl=cs&mid=1oWTc1PXG-SG8uKQVzVDTjo93-OPSI-aH&ll=50.1156845964444%2C14.386426200000013&z=16>

Turismus a návštěvnický ruch na Babě a v okolí

Metoda vyhodnocení

Tato kapitola se zabývá příjmy a náklady turismu a návštěvnického ruchu na Babě očima respondentů dotazníku. Nejprve jsou shrnuty viditelné konkrétní problémy na Babě, následně jsme se zabývali otázkou přijatelnosti návrhů na dotvoření turistické infrastruktury – tedy projekcí budoucího stavu.

„Jaké problémy, a na jakých místech si v současnosti spojujete s návštěvnickým ruchem na Babě? (prosím napište).“ Na tuto otázku odpovědělo 139 respondentů. 85 % z nich jsou obyvatelé Baby. Tematizováno bylo minimálně 234 různých podnětů (narrativů) z nichž 16 (7 %) uvedlo, že si v současnosti žádný problém s návštěvnickým ruchem nespojuje.

Jednalo se o otevřenou otázku. Byla provedena obsahová analýza se sledováním četnosti jednotlivých narativů.

Co je vlastně návštěvnický ruch na Babě a v jejím okolí?

Analýza se zabývá dvěma okruhy:

1. Vliv turismu mířícího primárně za architektonickou památkovou zónou, funkcionalistickými vilami Svazu československého díla z roku 1932 – 1936.
2. Lokální návštěvnický provoz Baby jako místa pro procházky, sport a relaxaci.

Architektonický turismus

Cílený „architektonický turismus“ je v současné době menšinový a budiž toho také důkazem, že byly přímé problémy s tímto druhem turismu zmíněny naprosto

minimálně, spíše v jednotkách případů. Zájemci o architekturu se ve veřejném prostoru projevují minimálně, byť vilové domy logicky budí zájem i u návštěvníků, kteří navštěvují Babu primárně za jinými účely a místní architektonická díla vnímají spíše jako kulisu k procházkám. Pro tento druh turistiky se bude koncepční studie snažit navrhnout udržitelné řešení, které by nepotlačovalo význam tohoto architektonického souboru, dodalo zájemcům maximální možné množství informací, ale zároveň co nejméně obtěžovalo místní obyvatele, kteří ve vilách žijí a je jejich hlavním zájmem mít co největší životní komfort. V této oblasti se zabýváme riziky jevu zvaného „overturismus“, tedy přesycení turisticky lákavé oblasti infrastrukturou, službami a možnostmi orientovanými na turisty místo na lokální obyvatele.

Rekreační návštěvnický ruch

Druhou a hlavní podobou návštěvnického ruchu je lokální návštěvnictví. Baba je atraktivní částí hlavního města nabízející vyhlídky, městskou divočinu v lesoparku, prostupy do dalších, na vegetaci bohatých částí Prahy (Šárka, Troja, Podbaba atd.), ale také klidnou procházku vilovou čtvrtí. Právě za těmito cíli sem míří většina návštěvníků, nejviditelnější část návštěvnického ruchu přinášející do oblasti také nejvíce ruchu, požadavků a problémů. Neregulovanost veřejného prostoru může být v mnoha ohledech jeho kvalitou. Svoboda průchodu krajinou, svobodné užívání, pocit volnosti jsou témata, která se ve výpovědích respondentů často objevují. Minimálně stejnou měrou jsou ale popisovány neudržitelné, obtěžující a zatěžující momenty návštěvnictví, které v mnoha ohledech konzumují veřejný prostor, ale málo mu vrací zpátky, spíše ho vyčerpávají. Zde jistě bude v koncepční studii prostor pro návrhy řešení, které by návštěvnický ruch vhodně regulovaly, usměrňovaly a nabídly mu zázemí, které omezí komplikace jak pro návštěvníky, tak hlavně pro místní obyvatele.

Skatepark

Skatepark byl označen v dotazníku jako spojitý problém s návštěvnickým ruchem minimálně v 21 podnětech. Nutno na druhou stranu říci, že se objevily v různých dalších otázkách jednotky velmi vyprofilovaných výpovědí na podporu skateparku a jeho návštěvníků.

Skatepark je jistě, dle mnoha českých skate webů, jedním z nejvýznamnějších venkovních center tohoto sportu v Praze. Skatepark má denně až stovky návštěvníků – lze předpokládat, díky převážné distribuci dotazníku do domácností na Babě a 85 % účasti obyvatel Baby, že jsou pravidelní účastníci skateparku ve vzorku v naprosté menšině.

Prostá přítomnost skateparku byla označena za problém v 6 případech. Hlavním problémem zmíněným respondenty spojený se skateparkem je **dopravní konflikt na komunikacích** (nejvíce na Matějské ulici v úseku od křížení s Na Ostrohu po křižovatku U Matěje, kde parkující auta zužují silniční komunikaci, po které skateboardisti jako účastníci provozu na bezmotorovém vozidle musí jezdit). Problém je ale i na ostatních komunikacích. Na Babě není dostatečná komunikační infrastruktura, která by umožňovala bezpečný pohyb všech druhů dopravy.

Další problémy jsou spojené s hlukem, kumulací odpadu mimo kapacitně nedostačující koše, nedodržování provozní doby („*v létě jsou slyšet skateboardy i již před 6 hodinou ranní či po 20 hodině. Tma nikomu nevadí, kluci si tam nosí přenosnou halogenku*“). Lidé poukazující na údajnou a neověřenou přítomnost alkoholu a lehkých drog poukazují, že hřiště by mělo být pro děti nebo že je hřiště v bezprostředním kontaktu s dalšími dětskými hřišti.

⁷ Citace respondent.

Vyhlídky

Dvě vyhlídky – jedna sada problémů. Respondenti tematizovali:

1. konec ulice Na Ostrohu u zříceniny
2. zatáčku ulice Nad Paťankou z křížení s ulicí Na Ostrohu.

Obě místa slouží jako vyhlídkové body. Problém by se dal nazvat jako „**autozevling**“. Kumulují se na nich parkující auta bránící průchodu chodců a najíždějící u zříceniny na travnatou plochu (více jak 45 podnětů). Jejich přítomnost je spojená s hlukem do nočních hodin, kumulací odpadků (více než 32 podnětů), nastartovanými automobily po dlouhou dobu, vysokým počtem zde dočasně parkujících vozů. S tímto jsou spojené i problémy s porušováním rychlostních limitů (30 km/h) v ulicích Matějská, Na Ostrohu a dalších (více než 11 podnětů).

Parkování

Problém spojený s parkováním, který se opakuje v mnoha otázkách (viz také problémy s motorovou dopravou u jednotlivých clusterů). Po zavedení modrých zón placeného parkování na Hanspaulce se na Babě (hlavně v ústí a dále v ulici Matějská) kumulují parkující vozy, které se zde nevyskytovaly. Příliv parkujících vozů se zvyšuje také v odpoledních hodinách a o víkendech, což si respondenti spojují právě s návštěvnickým ruchem (více než 23 podnětů). Jako příčina je viděna neexistence modrých zón placeného parkování na Babě. Spojitý problém je i u oblíbené restaurace U Matěje v blízkosti fary a Hendlova dvora (cca 9 podnětů).

„Overturism“ – redistribuce ruchu

Efekt, který zhusta popisují respondenti dotazníku, nazýváme pracovně „**overturism**“⁸. **Problematika je spojená se zvyšující se atraktivností celé lokality Baba, kam míří stále více návštěvníků na procházky, za pozorování architektury i za sportem** (více než 28 podnětů). Trasy využívané návštěvníky nejsou ve stavu,

⁸ PŮTOVÁ, Barbora. Antropologie turismu. Vydání první. Praha: Univerzita Karlova, nakladatelství Karolinum, 2019.

který by dovoľoval bezproblémový pohyb väčších skupín. Obyvatelé popisujú v mnoha prípadoch pocity „zvířátka v ZOO“, spojené se ztrátou klidu a soukromí na zahradách svých domů. S tím je spojené nadměrné parkování v uliční síti sídliště, kumulace odpadu na turistických „hotspotech“, přeplněný skatepark a sportoviště u něho.

Panuje obava, že díky snahám o redistribuci turistického ruchu po hlavním městě bude Baba prezentována jako turistická atrakce. Nelze odhadnout, zda tento trend bude mít spojitost s památkovou zónou kolem děl Svazu československého díla, je ale třeba myslet na únosnost lokality, která nabízí možná až přespříliš lákavých cílů pro návštěvnícký ruch.

V jednotkách případů se skoro vyrovnaně objevují požadavky na zřízení mobilních kaváren a občerstvovacích stanic spolu s požadavkem, aby takové služby v oblasti vůbec nevznikaly. Často se lze v podnětech setkat s tvrzením, že proti návštěvníckému ruchu obyvatelé v zásadě nic nemají, měl by být ale založen na obchůzkových trasách, pobytu v městské přírodě, případně na sportování (procházky, běh, cyklistika atd.), ale nikoliv na zřizování center služeb typu právě kaváren, stánků s občerstvením atd. Problémy vznikají především v oblasti zříceniny a v lesoparku na severní straně Baby.

Další podněty

Mezi méně citované problémy patří:

- Pouze jedno veřejné WC, které je u skateparku a neslouží tak návštěvníkům vyhlídek a dalších míst.
- Absence orientačního systému pro návštěvníky památkové zóny.
- Nevhodnost umístění kanceláří Red Bull - veliký zaměstnanecký i zásobovací (poštovní) pohyb a parkování vozidel nedodržujících povolenou rychlost.
- nepořádní chovatelé psů neuklízející po svých mazlíčcích výkaly.

Návrhy turistické infrastruktury na sídlišti Baba

V této části dotazníku jsme řešili otázku „*jak hodnotíte MOŽNÉ návrhy zázemí a vybavení veřejného prostoru pro návštěvníky Baby? (1 = Zcela přijatelné – 5 = zcela nepřijatelné, nevím)*“.

Metoda vyhodnocení

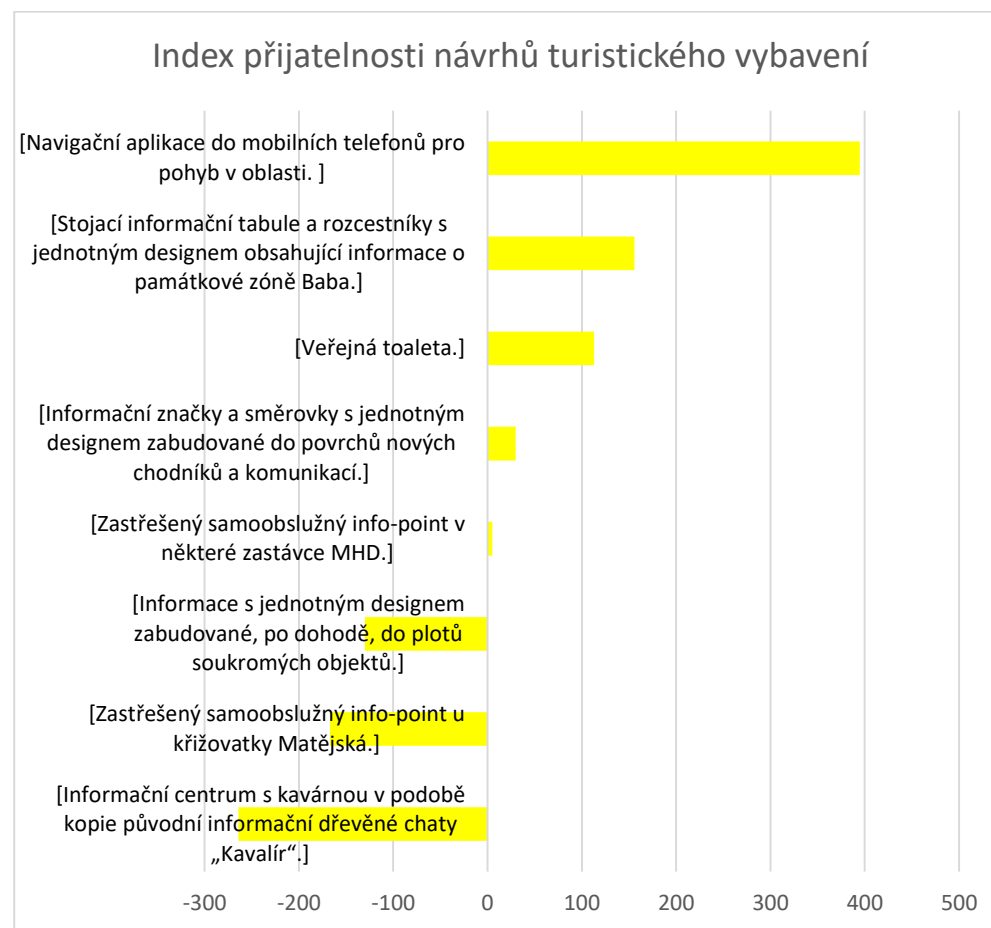
Otázka byla povinná. Na otázku odpovědělo celkem 196 respondentů. Obyvatelé Baby tvoří z tohoto vzorku 79 %. Index v grafu Q12a zde představuje součet plusových bodů u souhlasných tvrzení (varianta 1 = +5 bodů, varianta 2 = +3 body), nulové středové varianty a minusových bodů u nesouhlasných stanovisek (varianta 4 = -3 body, varianta 5 = -5 bodů). Výsledný součet je indexem přijatelnosti návrhu.

Analýza

Nejpřijatelnějším návrhem je „**Navigační aplikace do mobilních telefonů pro pohyb v oblasti**“ (Graf 04 a Graf Q06c). Tento trend kopíruje mnoho dalších výpovědí respondentů, které popisují efekt „laboratorního morčete“, tedy přemíry zájmu o objekty i jeho obyvatele ze strany návštěvníků Baby (netýká se jen domů Svazu československého díla). Nikoliv překvapujícím údajem je **potřeba veřejné toalety**, která by složila návštěvníkům sídliště Baba. Znečištění turistických tras je jedním z nejpálčivějších problémů uváděných respondenty. Tento problém nevymizí ani po očekávaně snížené návštěvnosti při znovuoobnovení svobodného pohybu po zlepšení epidemiologické situace (rok 2021).

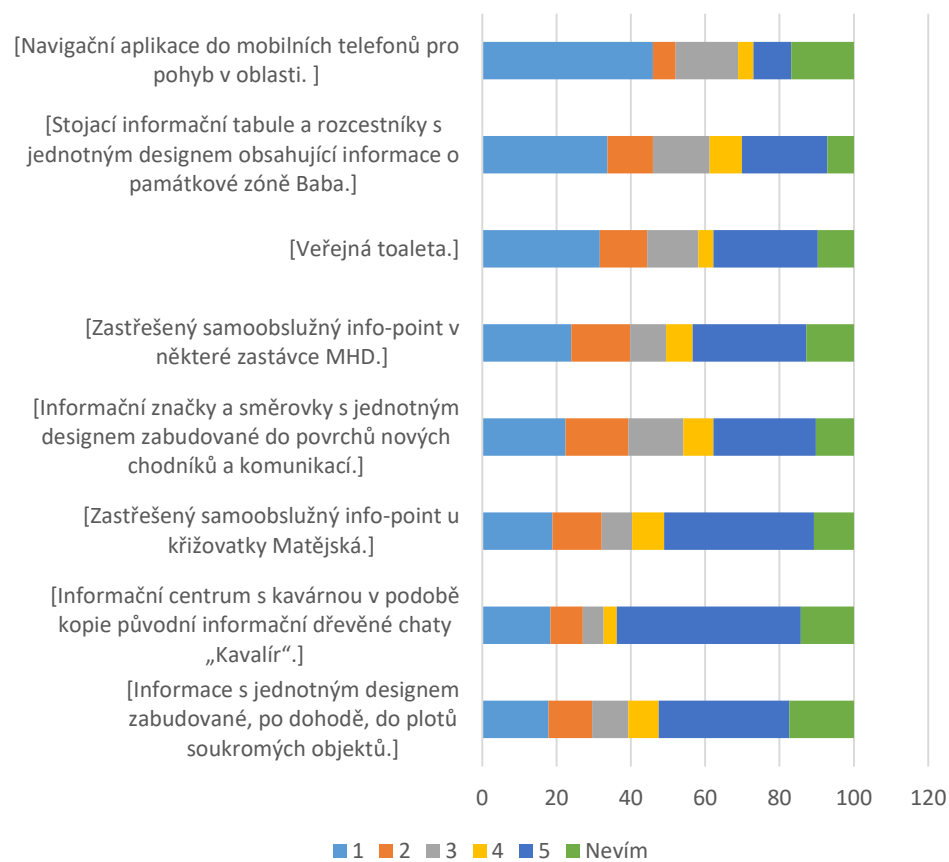
Poměrně silně odmítnut byl u vzorku (79 % obyvatel Baby) také návrh **na zabudování informací do panelů**, jenž by se vetknuly do vertikál soukromých objektů (graf Q12a). Největší míru nesouhlasu můžeme najít u instalace „*Informačního centra s kavárnou v podobě kopie původní informační dřevěné chaty „Kavalír“*“.

Kromě Indexu přijatelnosti (Graf Q12a) dokladuje míry přijatelnosti i celkový relativní počet hlasů ve všech kategoriích (Graf 12c).



Graf. 03 – osa x (index), osa y (varianty). N = 196.

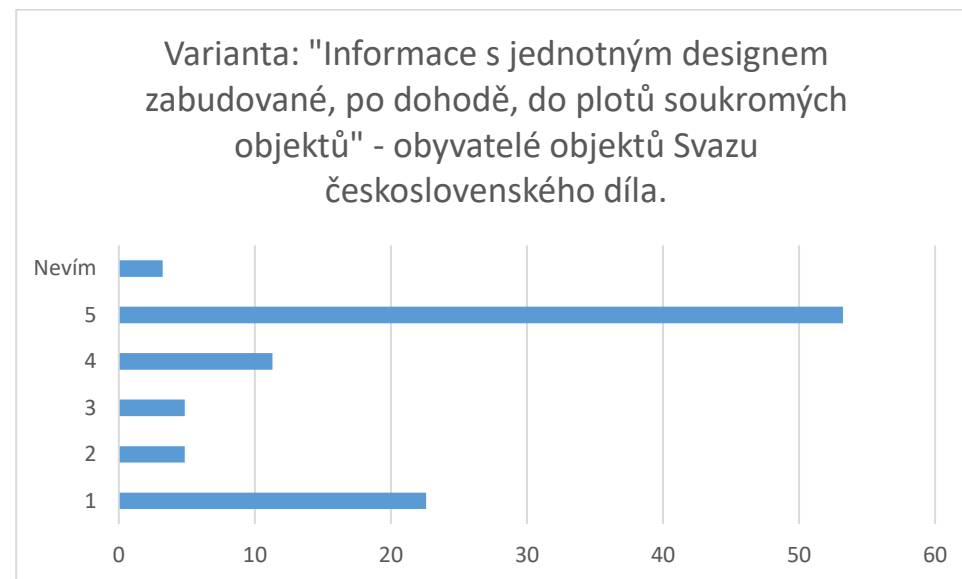
Přijatelnost návrhů turistického vybavení v procentech



Graf 04 – Relativní četnost odpovědí – osa x = % jednotlivých odpovědí (1 = zcela přijatelné po 5 = zcela nepřijatelné). N = 196.

V analýze jsme se podívali ještě podrobněji na to, jak přijímají návrh na zabudované informace o domech Svazu československého díla jeho samotní obyvatelé. Celkem deklarovalo bydlení v těchto objektech 62 respondentů (32 % z celkového vzorku

196 respondentů). Graf Q12b ukazuje více jak 60% odmítnutí této možnosti v odpovědích 4 a 5 na škále 5 – zcela nevhodné až 1 – zcela vhodné.



Graf 05 – relativní četnost (%) - osa y (škála od 1- zcela přijatelné po 5 = zcela nepřijatelné), osa x = %. N = 62.

hanuska  IPR 
Hanus konzultace & analýzy PRAHA
ARCHUM ARCHITEKTI