



## Názory na život v lokalitě Praha Libuš

Institut plánování a rozvoje hl. m. Prahy

27. 3. 2019

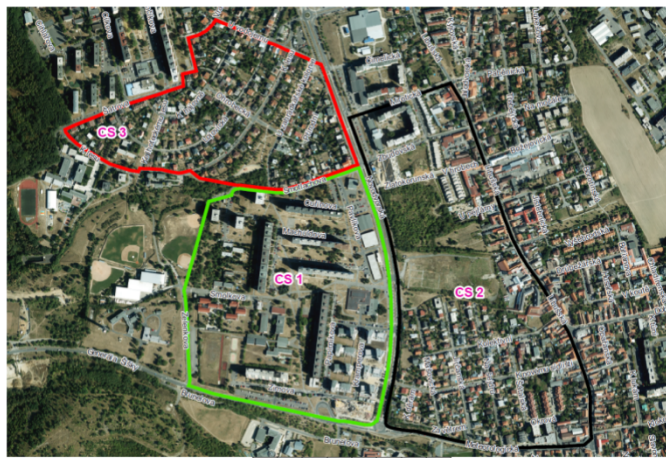


# Metodika

# Východiska a metodika

## Východiska šetření

Společnost ppm factum research s.r.o. realizovala pro Institut plánování a rozvoje hl. m. Prahy výzkumné šetření na obecné populaci lokality na území MČ Praha 12 a MČ Praha - Libuš zaměřené na spokojenost s bydlením v lokalitě a také na zjišťování názorů ohledně plánované výstavby stanice metra D a dalších bytových i



Populace lokality byla rozdělena do **3 logicky územně konzistentních celků** a to lokalit CS1 – sídliště (vzorek n=331 osob), CS2 (vzorek n=200 osob) a zástavba rodinných domů CS3 (vzorek n=160 osob), viz obrázek. V každém z těchto územních celků byl proveden průzkum dle nastavených kvót (pohlaví, věk, vzdělání) populace těchto celků. Výsledky ve všech lokalitách i za celou oblast můžeme označit jako reprezentativní.

<b>Cílová skupina</b>	Obecná populace lokality MČ Praha Libuš a MČ Praha 12, věk 15+ 3 samostatné cílové skupiny
<b>Způsob sběru dat</b>	Osobní dotazování (PAPI)
<b>Velikost vzorku</b>	n=691 osob
<b>Dotazník</b>	Průměr: 35 min.
<b>Termín sběru dat</b>	22. 2. – 15. 3. 2019

KATEGORIE	ČSÚ Praha-Libuš (%)	Vzorek (%)	CS1* (n=331)	CS2* (n=200)	CS3* (n=160)
<b>POHLAVÍ</b>					
Muži	47,8	47,8	47,7	47,5	48,1
Ženy	52,2	52,2	52,3	52,5	51,9
<b>VĚK</b>					
Do 18 let	5,3	4,8	3,3	4,0	8,8
19 - 64 let	73,2	73,3	71,0	82,0	66,9
65 a více let	21,4	22,0	25,7	14,0	24,4
<b>VZDĚLÁNÍ</b>					
Základní vzd.	13,7	13,7	13,0	14,5	14,4
SŠ bez mat.	23,5	23,0	23,3	23,5	21,9
SŠ s mat.	39,8	40,8	41,4	39,5	41,3
VŠ a nástavba	23,0	22,4	22,4	22,5	22,5

\* Pro každou CS byly nastaveny speciální kvóty. Výsledky jsou reprezentativní dle zadaných kvót pro jednotlivé cílové skupiny.

# Hlavní zjištění

# Hlavní zjištění

## Pozitiva a negativa lokality

### Pozitiva



- Blízkost přírody
- Klidná lokalita
- Dostupnost, občanská vybavenost

### Negativa



- Nedostatečná občanská vybavenost
- Hustá doprava a špatné parkování

## Hodnocení důležitosti a dostupnosti služeb

- ❖ Problematickými aspekty jsou **chybějící nákupní možnosti**, nedostatek **parkování**, **chybějící zdravotnické zařízení** a **dostupnost do centra**.
- ❖ **Klíčové přednosti: parky, klid a čistý vzduch se prolínají celým výzkum.**

## Postoje k plánované výstavbě

- ❖ Obecně se lidé obávají hlavně **příliš velké hustoty lidí** a také jim vadí **výška plánovaných objektů**.
- ❖ **Nejlépe je přijímán záměr revitalizace OC Obzor.**
- ❖ **U nové stanice metra D by lidé rádi nakupovali a scházeli se s přáteli.**
- ❖ **Po zavedení metra by čtvrtina obyvatel začala více využívat pro dopravu MHD.**

## Bydlení v lokalitě

- ❖ **Praha Libuš nemá žádné lokální centrum.**
- ❖ **Nejvíce navštěvovaná místa jsou lesy a parky v okolí.**
- ❖ **Okolí bydliště by nejvíce prospěla revitalizace vybavení (oprava chodníků, více laviček a košů apod.).**

## Hlavní zjištění dle cílových skupin

### Oblast CS1 - sídliště


- ❖ Cení si dostatku zeleně, vadí jim nedostatečná občanská vybavenost. Volný čas tráví v přírodě (Modřanská rokle).
- ❖ Nejvíce jim v lokalitě chybí komplexní nákupní centrum, bankomaty a lékárny.
- ❖ Po zavedení metra by nejvíce omezili cestování autem a naopak by více využívali MHD.
- ❖ Nejvíce vítají přínos revitalizaci OC Obzor z hlediska nových obchodů a služeb.

### Oblast CS2 - východně od sídliště

- ❖ Mají rádi klid lokality, ale vadí jim neudržovaný veřejný prostor. Netráví zde moc volného času a příliš nenavštěvují přírodu v okolí.
- ❖ Z hlediska spokojenosti a dostupnosti služeb jsou celkově nejméně spokojeni. To se projevuje i v nespokojenosti se stavem a množstvím zeleně, mobiliáře a hřišť.
- ❖ Obecně se nejvíce bojí přelidnění v případě všech stavebních záměrů.

### Oblast CS3 - zástavba rodinných domů severně od sídliště

- ❖ Zdůrazňují klid lokality, a proto jim nejvíce vadí hustá doprava a špatné parkování. Nejvíce času tráví v přírodě (Les Kamýk), jsou aktivní a často zde sportují (jízda na kole).
- ❖ V lokalitě nejsou spokojeni s dostupností zdravotnických zařízení. Hůře hodnotí vybavení lokality (nedostatek laviček, košů apod.) a špatný stav a množství chodníků.
- ❖ Nejvíce využívají pro dopravu z/do lokality kolo. Nejčastěji navrhují změnu dopravní infrastruktury – méně tranzitní dopravy, snížení rychlosti a zavedení retardérů .



**Detailní  
analýza**

# CELKOVÁ SPOKOJENOST

Q1. Jak jste celkově spokojen/a se životem v této lokalitě?

- **Naprostá většina obyvatel je se životem v lokalitě Libuš spokojena. Pouze 4 % uvádí nespokojenost s lokalitou.**
- O něco více než ostatní skupiny jsou spokojeni lidé s VŠ vzděláním, obyvatelé zástavby s rodinnými domy (lokalita CS3) a starší lidé (65 a více let).



# CELKOVÁ SPOKOJENOST – JEDNOTLIVÉ OBLASTI

Q1. Jak jste celkově spokojen/a se životem v této lokalitě?

- Při srovnání výsledků za jednotlivé lokality vidíme, že více spokojení se životem v lokalitě jsou obyvatelé zástavby rodinných domů (CS3). Mírně větší nespokojenost vykazují obyvatelé z lokality CS2.

# POZITIVA BYDLENÍ

Q2 Čeho si na bydlení v této lokalitě nejvíce ceníte?

- Hlavním pozitivem této oblasti je blízkost přírody a klidné prostředí. Tyto 2 aspekty zmiňuje téměř polovina obyvatel Libuše.
- S poměrně velkým odstupem následují další klady oblasti jako je občanská vybavenost, obecně hezké bydlení charakterizované zejména umístěním (sice v Praze, ale atmosféra jako na vesnici) a dobrá dostupnost jak spojení MHD, tak blízko do zaměstnání, školy apod.
- Lidé ve středním věku si nejvíce cení občanské vybavenosti. Starší vyzdvihují hezké bydlení, naopak mladí lidé akcentují dobrou dostupnost MHD, školy i práce.

		Příroda (parky, zeleň)	Klidná lokalita	Občanská vybavenost	Dostupnost (MHD, práce, škola)	Čisté životní prostředí	Hezké bydlení	Bezpečí	Zvyk, žiji tu dlouho
Věk	do 29 let	45,4	37,2	24,2	16,2	6,8	12,0	4,3	6,3
	30-44 let	59,1	49,5	29,2	14,4	7,4	10,6	6,3	0,5
	45-64 let	52,0	51,4	13,4	10,7	9,0	15,7	3,4	6,6
	65 let a více	52,7	54,4	13,6	5,2	11,3	21,0	1,0	4,9
Pohlaví	Muž	47,6	46,4	21,7	11,0	8,3	15,4	3,0	5,1
	Žena	56,5	50,0	17,8	12,1	8,9	14,4	4,4	4,3
Vzdělání	ZŠ, bez mat.	50,6	46,2	18,2	7,5	7,5	15,3	2,3	7,2
	SŠ s mat.	51,9	46,2	19,6	15,9	8,9	13,9	3,8	1,8
	VŠ	55,7	55,5	22,3	10,4	10,1	15,8	6,0	6,0
Lokalita	CS 1	58,0	46,5	23,3	6,0	10,9	10,3	2,4	5,4
	CS 2	37,5	46,0	13,0	28,0	3,0	25,0	7,5	3,5
	CS 3	48,8	67,5	10,6	9,4	6,9	21,9	3,8	2,5

Signifikantně více než průměr Signifikantně méně než průměr

## POZITIVA BYDLENÍ DLE LOKALITY

Q2 Čeho si na bydlení v této lokalitě nejvíce ceníte?

- **Pořadí jednotlivých pozitiv se napříč lokalitami liší, avšak na prvních místech jsou vždy uváděny stejné přednosti lokality, a to příroda a klid.**
- Obyvatelé sídliště (CS1) si cení občanské vybavenosti. Hezké bydlení obecně vyzdvihují naopak spíše obyvatelé zástavby rodinných domů (CS3 i CS2). Dostupnost MHD, do centra, ale i zaměstnání nebo do školy oceňují nejvíce lidé z lokality CS2. Tito také nejvíce zmiňují bezpečnost lokality.

## CO OBYVATELŮM VADÍ

Q3. A co Vám naopak v okolí Vašeho bydliště nejvíce vadí?

- Více než čtvrtině obyvatel vadí nedostatečná občanská vybavenost – nedostatek obchodů, služeb, ale i dětských hřišť nebo parkovišť. Paradoxem je, že se tento aspekt vyskytuje, jak v pozitivních, tak negativních oblastech. Pravděpodobně velmi záleží na přesném bydlišti jednotlivců a také to, co považují za (ne)dostatečnou občanskou vybavenost.
- Hustou dopravu a špatné parkování zmiňují obyvatelé zejména v souvislosti s Britskou školou a tranzitní dopravou skrz oblast (ul. Libušská a Novodvorská). Vadí také obecně špatné spojení MHD (chybějící metro, neprodloužená tramvajová trať nebo dlouhé intervaly autobusů).
- Avšak pozitivní je, že téměř pětina obyvatel nezmiňuje žádná negativa lokality.

## CO OBYVATELŮM VADÍ DLE LOKALITY

Q3. A co Vám naopak v okolí Vašeho bydliště nejvíce vadí?

- Obyvatelé jednotlivých oblastí uvádí různá negativa. **Pro obyvatele sídliště (CS1) je to zejména špatná občanská vybavenost a dostupnost MHD.** Obyvatelé **CS2 nejvíce akcentují nepořádek a neudržovaný veřejný prostor** a nejčastěji ze všech lokalit zmiňují obavy z plánované výstavby. **Lidem z rodinných domků (CS3) vadí hustá doprava a problémy s parkováním** a stejně jako obyvatelé sídliště zmiňují špatné spojení MHD a dostupnost do okolí případně dostupnost do centra Prahy.
- Naopak nejvíce spokojení jsou obyvatelé oblasti CS3 – 3 z 10 lidí neuvádí žádná negativa lokality.

# ČASTO NAVŠTĚVOVANÁ MÍSTA

Q4. Jaká místa v této lokalitě navštěvujete nejčastěji? Nejedná se o místa, která navštěvujete v „běžném“ dni, jako např. Vaše bydliště, zastávku MHD apod. Jde nám spíše o to, kde na sídlišti trávíte svůj volný čas.

- Čtvrtina obyvatel nejčastěji tráví svůj volný čas v přilehlých lesích a parcích obecně. Konkrétně zmiňují lidé nejvíce Modřanskou rokli. A následně les Kamýk.
- Zajímavé je, že stejný podíl lidí, jako zmiňuje trávení volného času v přírodě, zde vůbec svůj volný čas netráví – čtvrtina lidí nikam v lokalitě během volného času nechodí.
- Nákupy tráví svůj volný čas častěji starší lidé (65+), naopak sportoviště využívají nejvíce ti nejmladší (do 29 let). Dětská hřiště a parky využívají nejvíce lidé ve středním věku (30-44 let), kteří mají častěji děti.
- Restaurace a bary pak uvádí jako místo nejčastější návštěvy více mužů než žen.
- Rozdíly mezi jednotlivými lokalitami jsou zmíněny na dalším slidu.

		Nákupní centrum, obchody (Albert)	Restaurace, cukrárny, bary	Nikam nechodím/netrávím tu volný čas	Lesy a parky v okolí	Nejbližší okolí bydliště	Dětské hřiště	Sportoviště (baseball, fitness, sokol)	Les Kamýk	Modřanská rokli	Krčský les
Věk	do 29 let	8,2	11,8	24,7	22,4	2,7	13,0	23,9	6,8	12,9	2,0
	30-44 let	13,1	10,5	13,6	31,7	4,7	25,3	10,0	12,9	18,8	2,7
	45-64 let	11,4	5,5	27,8	22,1	8,2	2,4	8,1	5,9	17,9	1,2
	65 let a více	19,6	9,5	26,9	24,9	7,9	2,3	1,4	5,9	13,5	4,1
Pohlaví	Muž	11,0	11,6	22,7	21,3	5,9	9,3	13,1	5,6	16,3	3,2
	Žena	14,6	6,8	24,3	28,4	6,1	11,0	8,5	9,7	15,6	1,7
Vzdělání	ZŠ, bez mat.	13,5	12,3	24,6	27,0	8,4	9,4	10,2	4,9	11,0	1,2
	SŠ s mat.	13,9	5,8	24,3	23,3	6,0	10,3	11,6	7,9	16,8	2,2
	VŠ	10,1	9,8	20,4	24,9	2,2	11,4	9,8	12,2	22,5	4,9
Lokalita	CS 1	12,7	8,2	22,4	29,3	6,3	12,4	10,9	8,5	18,1	2,1
	CS 2	16,0	12,0	27,0	11,0	6,0	4,0	10,0	1,0	12,0	4,0
	CS 3	6,3	8,1	23,1	30,6	3,8	10,6	11,3	20,6	10,0	0,6

Signifikantně více než průměr    Signifikantně méně než průměr

## ČASTO NAVŠTĚVOVANÁ MÍSTA DLE LOKALIT

Q4. Jaká místa v této lokalitě navštěvujete nejčastěji? Nejedná se o místa, která navštěvujete v „běžném“ dni, jako např. Vaše bydliště, zastávku MHD apod. Jde nám spíše o to, kde na sídlišti trávíte svůj volný čas.

- Návštěvnost oblíbených míst se liší podle lokalit. Lidé ze sídliště i rodinné zástavby více navštěvují obecně přírodu. Obyvatelé CS1 poté častěji Modřanskou rokli, zatímco lidé ze zástavby rodinných domů (CS3) více Kamýcký les.
- Obyvatelé CS2 nejvíce uvádí, že v lokalitě netráví svůj volný čas. Pokud už nějaký volný čas mají, věnují ho nákupům nebo návštěvám restauračních zařízení.

# MÍSTA, KTERÝM SE OBYVATELÉ VYHÝBAJÍ

Q5. A které místo v této lokalitě nemáte rád/a, nelíbí se Vám, vyhýbáte se mu? Proč?



- Více než polovina obyvatel lokality uvádí, že místo, které by neměli rádi nebo se jim nelíbilo na Praze Libuš neexistuje. V případě, že jmenují konkrétní místo, jedná se o lokality, kde se vyskytují bezdomovci a opilci (typicky okolí Alberta a místních barů a pivnic). Dále zmiňují Albert a celý prostor okolo OC Obzor, popř. tržnici Sapa a staré sídliště.
- Ti, kteří uvádí, že žádné neoblíbené místo v lokalitě není, jsou častěji mladí lidé do 29 let, obyvatelé zástavby rodinných domků (CS3) a obecně lidé, kteří jsou v lokalitě nejvíce spokojeni.



## MÍSTA, KTERÝM SE OBYVATELÉ VYHÝBAJÍ DLE LOKALITY

Q5. A které místo v této lokalitě nemáte rád/a, nelíbí se Vám, vyhýbáte se mu? Proč?

- Více než polovina obyvatel v lokalitách CS1 a CS3 neuvádí žádné místo, kterému by se vyhýbali nebo ho neměli rádi. Obyvatelé lokality CS2 častěji zmiňují konkrétní nebezpečná/neoblíbená místa. Zejména jim vadí tržnice Sapa, rozpadlé garáže u Novodvorské ulice a oblast sídliště.
- Lidé ze sídliště (CS1) nejčastěji označovali za problematická místa ta, kde se vyskytují bezdomovci a opilci, což částečně souvisí i s prostorem kolem Albertu v OC Obzor, který zmiňují na druhém místě.

# CO ZDE CHYBÍ – služby a obchody

Q8. Postrádáte v této lokalitě nějaké služby či obchody? Pokud ano, uveďte prosím nejvýše 3 položky.

- Nejvíce lidé postrádají obecně obchody nebo nějaké komplexní obchodní centrum, kde by mohli vyřídit všechny potřebné nákupy i služby.
- Starším lidem chybí lékárna a služby obecně. Mladým do 29 let nejvíce kultura. Střední generace by také uvítala kulturu, dále bankomaty a bližší poštu a klasické potraviny.
- Čtvrtině obyvatel však nechybí v lokalitě Libuš žádné obchody ani služby. Tito lidé jsou častěji muži a obyvatelé CS2 a CS3.

		Bankomaty, pošta	Cukrárna, kavárna, restaurace	Lékaři, lékárna	Potraviny, zelenina, ovoce	Obchody - komplexní OC	Kulturní středisko	Řeznictví	Služby - čistírna, kadeřnictví apod.	Celkově občanská vybavenost	Nechybí mi nic
Věk	do 29 let	5,2	9,4	4,2	5,5	26,2	17,4	0,9	2,7	5,6	26,7
	30-44 let	18,6	12,1	11,7	15,5	28,2	14,0	9,1	6,6	10,1	19,6
	45-64 let	12,9	8,1	12,3	11,4	22,3	3,3	6,5	6,5	13,8	27,4
	65 let a více	12,5	7,6	23,5	10,4	28,6	4,7	8,4	11,1	8,0	23,3
Pohlaví	Muž	11,9	7,3	11,1	8,7	20,3	10,3	4,1	5,7	10,2	30,1
	Žena	12,8	11,1	14,3	12,7	31,3	8,7	8,2	7,5	9,3	19,4
Lokalita	CS 1	16,3	9,4	17,5	12,1	27,8	6,6	8,2	6,6	10,6	18,4
	CS 2	4,0	7,0	2,5	5,0	22,0	19,0	2,5	6,0	9,0	36,5
	CS 3	5,0	14,4	5,0	16,3	23,8	5,0	1,9	8,8	5,0	37,5

Signifikantně více než průměr Signifikantně méně než průměr

## CO ZDE CHYBÍ DLE LOKALITY – služby a obchody

Q8. Postrádáte v této lokalitě nějaké služby či obchody? Pokud ano, uveďte prosím nejvýše 3 položky.

- Lidem na sídlišti chybí nejčastěji více obchodů, ideálně komplexní obchodní centrum. Oproti ostatním lokalitám postrádají významně častěji lékárnu a bankomaty.
- Zatímco na druhou stranu více než třetina obyvatel CS2 a CS3 uvádí, že nic nepostrádá. Ti, kterým přeci jen něco schází, zmiňují nejvíce obchody (komplexní OC). Lidem z CS2 jako třetí v pořadí schází kulturní středisko. Lidem ze zástavby rodinných domů chybí krámky s potravinami, zeleninou, ovocem a také cukrárna nebo kavárna, kde by mohli posedět.

## HODNOCENÍ LOKALITY – DOSTUPNOST SLUŽEB

Q6. Jak hodnotíte lokalitu, kde bydlíte, v následujících oblastech? Dále budeme mluvit o dostupnosti. Dostupností se rozumí fyzická vzdálenost od Vašeho domu či bytu, kde bydlíte, nikoli např. cenová úroveň restaurací, cena vstupenek apod.

- **Nejlépe** je v lokalitě hodnocena **blízkost parků a obecně ploch k rekreaci**.
- Naopak nejméně lidem **chybí kultura, možnosti parkování a dostupnost obchodů** pro běžné nákupy spotřebního zboží.
- Možnost nákupů nejhůře hodnotí lidé ve středním produktivním věku (30-44 let).

## HODNOCENÍ LOKALITY – DŮLEŽITOST SLUŽEB

Q7. Jak jsou tyto jednotlivé oblasti pro Vás osobně důležité? Dále budeme mluvit o dostupnosti. Dostupností se rozumí fyzická vzdálenost od Vašeho domu či bytu, kde bydlíte, nikoli např. cenová úroveň restaurací, cena vstupenek apod.

- **Nejdůležitější** je pro obyvatele Libuše **kvalita ovzduší a klid lokality**.
- Jako nejméně důležitá je nahlížena dostupnost MŠ, restaurací a blízkost ZŠ.
- Nicméně dostupnost škol se na posledních místech objevuje zejména z důvodu, že důležitost hodnotí i lidé, kterých se tento aspekt přímo nedotýká (nemají děti).
- Celkový průměr nejméně důležitých služeb je ovšem i tak pouze na hranici známky 2 tedy „spíše důležité“.

# HODNOCENÍ LOKALITY – DOSTUPNOST SLUŽEB CS1

Q6. Jak hodnotíte lokalitu, kde bydlíte, v následujících oblastech? Dále budeme mluvit o dostupnosti. Dostupností se rozumí fyzická vzdálenost od Vašeho domu či bytu, kde bydlíte, nikoli např. cenová úroveň restaurací, cena vstupenek apod.

- Pořadí hodnocení dostupnosti služeb se v lokalitě sídliště příliš neliší od celkových výsledků. Nejlépe je hodnocena blízkost přírody a dostupnost prostředí, kde si mohou děti hrát. Naopak chybí kultura, parkování a obchody.

# HODNOCENÍ LOKALITY – DŮLEŽITOST SLUŽEB CS1

Q7. Jak jsou tyto jednotlivé oblasti pro Vás osobně důležité? Dále budeme mluvit o dostupnosti. Dostupností se rozumí fyzická vzdálenost od Vašeho domu či bytu, kde bydlíte, nikoli např. cenová úroveň restaurací, cena vstupenek apod.

- Obyvatelé sídliště nemají příliš odlišné vnímání důležitosti jednotlivých aspektů a služeb než je celkový průměr. Hlavní je čistý vzduch, klid a na sídlišti dostupnost zdravotnictví.
- Nejméně důležitými jsou blízkost restaurací a kulturních zařízení.

## HODNOCENÍ LOKALITY – DOSTUPNOST SLUŽEB CS2

Q6. Jak hodnotíte lokalitu, kde bydlíte, v následujících oblastech? Dále budeme mluvit o dostupnosti. Dostupností se rozumí fyzická vzdálenost od Vašeho domu či bytu, kde bydlíte, nikoli např. cenová úroveň restaurací, cena vstupenek apod.

- V oblasti CS2 je nelépe hodnocena blízkost ZŠ, parků a přírody a překvapivě i dostupnost restauračních zařízení.
- Naopak zásadně nevyhovující je kapacita mateřských škol (zde ovšem musíme vzít v potaz fakt, že dvě třetiny obyvatel se k tomuto aspektu vůbec nevyjadřují). Následují typické nedostatky celé lokality, a to špatná dostupnost kulturních zařízení a parkovacích míst.



## HODNOCENÍ LOKALITY – DŮLEŽITOST SLUŽEB CS2

Q7. Jak jsou tyto jednotlivé oblasti pro Vás osobně důležité? Dále budeme mluvit o dostupnosti. Dostupností se rozumí fyzická vzdálenost od Vašeho domu či bytu, kde bydlíte, nikoli např. cenová úroveň restaurací, cena vstupenek apod.

- Pro obyvatele lokality CS2 je nejdůležitější klid a čistota ovzduší, což jsou aspekty, jež by mohli být novou výstavbou narušeny a obyvatelé se tohoto obávají.
- Nejméně důležitá je dostupnost škol, což může vycházet z faktu, že školy lidem v této oblasti nechybí, tudíž nepovažují za nutné akcentovat důležitost jejich dostupnosti.

## HODNOCENÍ LOKALITY – DOSTUPNOST SLUŽEB CS3

Q6. Jak hodnotíte lokalitu, kde bydlíte, v následujících oblastech? Dále budeme mluvit o dostupnosti. Dostupností se rozumí fyzická vzdálenost od Vašeho domu či bytu, kde bydlíte, nikoli např. cenová úroveň restaurací, cena vstupenek apod.

- Není překvapením, že lidé ze zástavby rodinných domů oceňují dostupnost přírody, kvalitu ovzduší a klid.
- Stejně jako v ostatních cílových skupinách i zde chybí obyvatelům kultura.
- Nicméně je důležité zmínit, že obyvatelé této lokality jsou v průměru spokojenější než obyvatelé ostatních cílových skupin.

## HODNOCENÍ LOKALITY – DŮLEŽITOST SLUŽEB CS3

Q7. Jak jsou tyto jednotlivé oblasti pro Vás osobně důležité? Dále budeme mluvit o dostupnosti. Dostupností se rozumí fyzická vzdálenost od Vašeho domu či bytu, kde bydlíte, nikoli např. cenová úroveň restaurací, cena vstupenek apod.

- Důležitost aspektů na prvních příčkách se neliší od hodnocení důležitosti pro celou oblast Praha Libuš. Nejpodstatnější je pro obyvatele čistý vzduch, klid a blízkost přírody.

## DOSTUPNOST SLUŽEB – SWOT

Q6. Jak hodnotíte lokalitu, kde bydlíte, v následujících oblastech?

Q7. Jak jsou tyto jednotlivé oblasti pro Vás osobně důležité?

- Mezi výrazné nedostatky lokality patří jednoznačně nedostatek nákupních možností, parkování, ale třeba i dostupnost zdravotnických zařízení, dostupnost do centra a spojení MHD.
- Naopak výraznými pozitivy jsou parky, kvalita ovzduší a klid.
- Kulturní zařízení a kultura obecně lidem chybí a s její dostupností nejsou spokojeni, avšak nepřikládají tomu nijak vysokou důležitost, tudíž tento aspekt zůstává v sekci podružných nedostatků.

*Do grafu jsou na 2 osy grafu vyneseny průměry hodnocení jednotlivých atributů a to spokojenost (Q6) a důležitost (Q7).*

*V grafu jsou tak vyneseny empiricky zjištěné hodnoty a pozice jednotlivých bodů odpovídá jejich reálně dosažené číselné hodnotě.*

*Měřítka grafu je uzpůsobeno tak, aby střed byl „v těžišti“ všech bodů, tedy pozici bodů je důležité číst relativizovaně a hodnotit především **pozice, které mají body mezi sebou.***

# SWOT - DOSTUPNOST SLUŽEB DLE LOKALITY CS 1

Q6. Jak hodnotíte lokalitu, kde bydlíte, v následujících oblastech?

Q7. Jak jsou tyto jednotlivé oblasti pro Vás osobně důležité?

- Na sídlišti se poměrně jednoznačně oddělila skupina problematických oblastí, kterými jsou možnosti nákupů, parkování, dostupnost zdravotnických zařízení, dostupnost do centra a nespokojenost s veřejnou dopravou.
- Pozitiva jsou stejná jako pro celou oblast – klid, příroda a čistý vzduch.
- Obyvatelé sídliště jsou spokojeni s vybaveností pro děti – školy, hřiště i sport jsou v oblasti drobných kladů.

*Do grafu jsou na 2 osy grafu vyneseny průměry hodnocení jednotlivých atributů a to spokojenost (Q6) a důležitost (Q7).*

*V grafu jsou tak vyneseny empiricky zjištěné hodnoty a pozice jednotlivých bodů odpovídá jejich reálně dosažené číselné hodnotě.*

*Měřítko grafu je uzpůsobeno tak, aby střed byl „v těžišti“ všech bodů, tedy pozici bodů je důležité číst relativizovaně a hodnotit především **pozice, které mají body mezi sebou.***

## SWOT - DOSTUPNOST SLUŽEB DLE LOKALITY CS 2

Q6. Jak hodnotíte lokalitu, kde bydlíte, v následujících oblastech?

Q7. Jak jsou tyto jednotlivé oblasti pro Vás osobně důležité?

- V lokalitě CS2 se neprofilují problémové oblasti tak jednoznačně, jako na sídlišti, nicméně nespokojenost s nákupními možnostmi a dostupností centra přetrvává.
- Většina aspektů je koncentrovaná kolem středu, což svědčí o tom, že obyvatelé nedělají příliš rozdíly mezi hodnocením jednotlivých atributů.
- Pozitivně se odlišuje spokojenost s dostupností parků i blízkost škol a restaurací, naopak negativně je hodnocena spokojenost s kapacitou MŠ a dostupností kulturních zařízení.

*Do grafu jsou na 2 osy grafu vyneseny průměry hodnocení jednotlivých atributů a to spokojenost (Q6) a důležitost (Q7).*

*V grafu jsou tak vyneseny empiricky zjištěné hodnoty a pozice jednotlivých bodů odpovídá jejich reálně dosažené číselné hodnotě.*

*Měřítka grafu je uzpůsobeno tak, aby střed byl „v těžišti“ všech bodů, tedy pozici bodů je důležité číst relativizovaně a hodnotit především **pozice, které mají body mezi sebou.***

## SWOT - DOSTUPNOST SLUŽEB DLE LOKALITY CS 3

Q6. Jak hodnotíte lokalitu, kde bydlíte, v následujících oblastech?

Q7. Jak jsou tyto jednotlivé oblasti pro Vás osobně důležité?

- Obyvatelům rodinných domů chybí především lepší dostupnost zdravotnických zařízení.
- Dále postrádají nákupní možnosti, dostupnost do centra a lepší veřejnou dopravu.
- Jak již bylo zmíněno výše, v CS3 by lidé uvítali cukrárnu nebo kavárnu. Také jim chybí kultura, avšak není to prioritou z hlediska důležitosti.

*Do grafu jsou na 2 osy grafu vyneseny průměry hodnocení jednotlivých atributů a to spokojenost (Q6) a důležitost (Q7).*

*V grafu jsou tak vyneseny empiricky zjištěné hodnoty a pozice jednotlivých bodů odpovídá jejich reálně dosažené číselné hodnotě.*

*Měřítko grafu je uzpůsobeno tak, aby střed byl „v těžišti“ všech bodů, tedy pozici bodů je důležité číst relativizovaně a hodnotit především **pozice, které mají body mezi sebou.***

Q9. Považujete nějaké místo či místa v této lokalitě za lokální centrum/centra? (např. místa setkávání apod.) Pokud ano, která místa to jsou?

- **Dvě třetiny obyvatel** se domnívají, že na Praze Libuš **neexistuje žádné lokální centrum.**
- Pokud už lidé nějaké konkrétní místo jmenují, jedná se o restauraci Obzor případně supermarket Albert a jeho okolí.
- Pro lidi ze zástavby rodinných domků je lokálním centrem přilehlý park. V menší míře jsou jmenována místa spojená se sportovními aktivitami jako je fotbalové hřiště SK Libuš, TJ Sokol nebo baseballové hřiště Tempo a místní lesoparky.



## LOKÁLNÍ CENTRA DLE LOKALITY

Q9. Považujete nějaké místo či místa v této lokalitě za lokální centrum/centra? (např. místa setkávání apod.) Pokud ano, která místa to jsou?

- Obyvatelé jednotlivých oblastí se celkem shodují ve vnímání situace, že v lokalitě Praha Libuš není žádné výrazné lokální centrum.
- Pro oblast sídliště (CS1) zmiňují lidé jako lokální centrum restauraci Obzor, případně okolí Alberta, což jsou prostory, které jsou si velmi blízko. Obdobně to vnímají i obyvatelé CS2.
- Pro lidi z rodinných domků je centrem místní park, jež byl nedávno zrekonstruovaný.

## PROSTOR NA SÍDLIŠTI – DŮLEŽITOST

Q10a. Jak je pro Vás důležité, aby veřejný prostor mezi domy na sídlišti nabízel či umožňoval:

\* N=433 ODPOVÍDAJÍ POUZE OBYVATELÉ CS1 A LIDÉ, KTERÍ VYUŽÍVAJÍ VEŘEJNÝ PROSTOR NA SÍDLIŠTI

- Pro obyvatele sídliště a ty, kteří tento prostor využívají, je nejdůležitější, aby zde mohli bezpečně a pohodlně dojít domů. Následují atributy vztahující se k trávení volného času. Lidé zde chtějí mít možnost procházek a posezení, navíc v hezkém prostředí, kde mohou trávit čas i aktivně. Aktivní trávení volného času zmiňují častěji lidé ve středním věku (30-44 let).
- Nejméně důležitou je v kontextu všech atributů možnost venčení psů, kde se projevuje i fakt, že lidé, jež nevlastní psa, tento atribut nedokážou hodnotit.

## PROSTOR NA SÍDLIŠTI – SPOKOJENOST

Q10b. A nakolik jste v tomto prostoru s těmito věcmi spokojený/á či nespokojený/á?

\* N=433 ODPOVÍDAJÍ POUZE OBYVATELÉ CS1 A LIDÉ, KTEŘÍ VYUŽÍVAJÍ VEŘEJNÝ PROSTOR NA SÍDLIŠTI

- Lidé využívající veřejný prostor na sídlišti jsou nejvíce spokojeni s možností procházek a posezení, obdobně hodnotí i bezpečnost prostoru, který jim poskytuje pohodlný přechod do svého domu.
- Nejméně spokojeni jsou s parkováním aut, a to až už s tím, že jim chybí parkovací místa nebo, že je hodně prostoru obsazeno zaparkovanými automobily, což se do jisté míry překrývá.

## PROSTOR NA SÍDLIŠTI – SWOT

Q10a. Jak je pro Vás důležité, aby veřejný prostor mezi domy na sídlišti nabízel či umožňoval:

Q10b. A nakolik jste v tomto prostoru s těmito věcmi spokojený/á či nespokojený/á?

- SWOT analýza ukazuje, že pro obyvatele, kteří využívají veřejný prostor na sídlišti, zde neexistují vyloženě kritické atributy, které by vykazovaly vysokou nespokojenost a zároveň důležitost.
- Problematická jsou místa s auty, a to jak nedostatek parkovacích míst, tak plochy, kde jsou samá auta.

*Do grafu jsou na 2 osy grafu vyneseny průměry hodnocení jednotlivých atributů a to spokojenost (deklarovaná Q10b) a důležitost (deklarovaná Q10a).*

*V grafu jsou tak vyneseny empiricky zjištěné hodnoty a pozice jednotlivých bodů odpovídá jejich reálně dosažené číselné hodnotě.*

*Měřítko grafu je uzpůsobeno tak, aby střed byl „v těžišti“ všech bodů, tedy pozici bodů je důležité číst relativizovaně a hodnotit především **pozice, které mají body mezi sebou.***

# PROSTOR NA SÍDLIŠTI – SWOT PRO OBYVATELE SÍDLIŠTĚ CS1

Q10a. Jak je pro Vás důležité, aby veřejný prostor mezi domy na sídlišti nabízel či umožňoval:

Q10b. A nakolik jste v tomto prostoru s těmito věcmi spokojený/á či nespokojený/á?

- V případě, že se podíváme jen na obyvatele sídliště (CS1), zasahuje aspekt parkování a problému míst bez aut již do sektoru hrozeb. Lidé, kteří přímo na sídlišti bydlí, tomuto atributu totiž přisuzují vyšší důležitost než lidé, kteří zde přímo nebydlí a využívají pouze veřejný prostor sídliště.

*Do grafu jsou na 2 osy grafu vyneseny průměry hodnocení jednotlivých atributů a to spokojenost (deklarovaná Q10b) a důležitost (deklarovaná Q10a).*

*V grafu jsou tak vyneseny empiricky zjištěné hodnoty a pozice jednotlivých bodů odpovídá jejich reálně dosažené číselné hodnotě.*

*Měřítko grafu je uzpůsobeno tak, aby střed byl „v těžišti“ všech bodů, tedy pozici bodů je důležité číst relativizovaně a hodnotit především **pozice, které mají body mezi sebou.***

# HODNOCENÍ STAVU

Q11. Jak v této lokalitě hodnotíte:

- **Nejlépe** je mezi obyvateli lokality **hodnocen stav a množství zeleně**, což je pozitivum, kterého si obyvatelé nejvíce cení napříč výzkumem.
- Na druhou stranu **nejhůře lidé hodnotí vybavení sídliště z hlediska stavu a množství laviček, košů apod., tedy stálého mobiliáře**. Je to opět negativum, které se objevuje i v jiných otázkách. Nicméně stále jsme se v rámci průměrného hodnocení přiblížili maximálně k bodu 3 tzn. „průměrný stav/průměrné množství“.
- Obecně kritičtější jsou při hodnocení lidé, co v Libuši žijí od narození, celkově jsou méně spokojeni s životem v lokalitě a častěji se jedná o obyvatele oblasti CS2.

# HODNOCENÍ STAVU DLE LOKALITY I.

Q11. Jak v této lokalitě hodnotíte:

- Pořadí hodnocení jednotlivých položek zůstává téměř stejné. Obyvatelé sídliště nicméně hodnotí lépe všechny aspekty než je průměr za celou lokalitu Praha Libuš.
- Hodnocení zeleně zůstává i v lokalitě CS2 na prvních příčkách nicméně ve srovnání s ostatními lokalitami, jsou obyvatelé CS2 nejméně spokojeni se stavem a množstvím zeleně. A celkově jsou ke všem položkám výrazně kritičtější než obyvatelé ostatních cílových skupin.

## HODNOCENÍ STAVU DLE LOKALITY II.

Q11. Jak v této lokalitě hodnotíte:

- V zástavbě rodinných domků (CS3) je mezi hůře hodnocenými aspekty počet a stav chodníků. Nicméně na poslední příčce opět dominuje množství veřejného vybavení (laviček, košů apod.).



# NAVRHOVANÉ ÚPRAVY OKOLÍ I.

Q12. Jaké opatření či úpravy by podle Vás nejvíce zlepšily okolí Vašeho bydliště?

- Pro zlepšení svého bydliště navrhují obyvatelé nejčastěji **revitalizaci vybavení** – zejména více košů, laviček, opravu chodníků apod.
- Líbilo se i více zeleně případně by stačila lepší péče o tu již stávající, jako např. prořezy stromů, úklid listí a travnatých ploch.
- Obecně by lidé uvítali lepší a častější úklid, který často zmiňují v souvislosti s majiteli psů (neuklizení exkrementů po psech).
- Desetina obyvatel tvrdí, že nejsou potřeba žádné úpravy a téměř stejný podíl neví, jaké úpravy by mohli zlepšit okolí.

# NAVRHOVANÉ ÚPRAVY OKOLÍ DLE LOKALIT

Q12. Jaké opatření či úpravy by podle Vás nejvíce zlepšily okolí Vašeho bydliště?

- Rozdíly mezi návrhy na zlepšení jednotlivých lokalit jsou následující:
  - obyvatelé sídliště by uvítali nějaký odpočinkový prostor s lavičkami, kde by se mohli scházet se sousedy a relaxovat
  - lidé ze zástavby rodinných domů (CS3 i CS2) by chtěli vyřešit dopravní situaci – lepší parkování, méně tranzitní dopravy, zavedení retardérů a zpomalení dopravy mezi domy
  - obyvatelé CS2 relativně nejčastěji zmiňují odpor k výstavbě nových bytových domů a jednoznačně nejvíce požadují revitalizaci vybavení, a to zejména opravu chodníků a komunikací.

# LOKÁLNÍ PARKY A LESOPARKY

Q13. Jak často navštěvujete?

- **Kamýcký les a Modřanskou rokli navštěvuje alespoň 1x za měsíc více než polovina obyvatel.** Častěji se jedná o ženy, mladé lidi do 44 let a závislost pozorujeme i s ohledem na vzdělání a lokalitu. Kamýk navštěvují častěji obyvatelé CS3 (zástavba RD nad sídlištěm) naopak Modřanskou rokli navštěvují více obyvatelé sídliště (CS1).
- Nejméně navštěvovaným lesoparkem je jednoznačně Krčský les. Pětina obyvatel ho nenavštěvuje dokonce nikdy.

Les Kamýk

Modřanská rokle

Krčský les

## AKTIVITY V LESOPARCÍCH

Q13a. K jakým aktivitám les Kamýk využíváte?

Q13b. K jakým aktivitám Modřanskou rokli využíváte?

Q13c. K jakým aktivitám Krčský (Kunratický, Michelský) les využíváte?

- Lidé nejčastěji využívají místní lesy a lesoparky pro procházky, případně procházky se psem a různé sportovní aktivity jako jsou jízda na kole nebo koloběžce, běh apod.
- Čtvrtina obyvatel lokality využívá zmíněné lesy pro hry s dětmi. V lese Kamýk a v Krčském lese je i relativně navštěvovaný místní Zookoutek a dětské hřiště.
- Sportovní aktivity provozují nejvíce mladí lidé do 29 let. Aktivity s dětmi a návštěvy dětských atrakcí naopak lidé ve středním věku 30-44 let.

## AKTIVITY V LESOPARCÍCH – CS1

Q13a. K jakým aktivitám les Kamýk využíváte?

Q13b. K jakým aktivitám Modřanskou rokli využíváte?

Q13c. K jakým aktivitám Krčský (Kunratický, Michelský) les využíváte?

- Lidé z lokality sídliště využívají místní lesy nejčastěji pro procházky. Druhou často provozovanou aktivitou je jízda na kole nebo jiná sportovní aktivita.

## AKTIVITY V LESOPARCÍCH – CS2

Q13a. K jakým aktivitám les Kamýk využíváte?

Q13b. K jakým aktivitám Modřanskou rokli využíváte?

Q13c. K jakým aktivitám Krčský (Kunratický, Michelský) les využíváte?

- Obyvatelé CS2 navštěvují přilehlé lesy a lesoparky nejméně ze všech cílových skupin.
- Nejčtenější aktivitou je opět procházka a také procházka se psem.

## AKTIVITY V LESOPARCÍCH – CS3

Q13a. K jakým aktivitám les Kamýk využíváte?

Q13b. K jakým aktivitám Modřanskou rokli využíváte?

Q13c. K jakým aktivitám Krčský (Kunratický, Michelský) les využíváte?

- Lidé z rodinných domů více využívají místní lesy pro jízdu na kole nebo koloběžce a výrazně více používají Kamýcký les a Modřanskou rokli pro venčení svých psů.

# NOVÁ STANICE METRA D „LIBUŠ“ – VEŘEJNÁ VYBAVENOST

Q14. Jakou veřejnou vybavenost byste u nové stanice metra uvítal/a? U nové stanice metra a jejím blízkém okolí bych uvítal/a místo/prostor:

- U nové stanice metra D by lidé očekávali hlavně prostor, kde mohou nakoupit, případně se sejit s přáteli, a to ať už venku nebo uvnitř.
- Naopak nejméně by po tomto prostoru chtěli, aby to bylo místo, kam mohou jít se psem nebo kde si venku zasportovat.
- Nákupní možnosti preferují častěji ženy a obyvatelé sídliště CS1. Prostor pro setkávání by uvítali více mladší lidé do 29 let a obyvatelé sídliště.



# NOVÁ STANICE METRA D „LIBUŠ“ – VEŘEJNÁ VYBAVENOST CS1

Q14. Jakou veřejnou vybavenost byste u nové stanice metra uvítal/a? U nové stanice metra a jejím blízkém okolí bych uvítal/a místo/prostor:

- Stavba nové stanice metra D by měla dle obyvatel sídliště přinést zejména nákupní možnosti, prostor pro setkávání, místo, kam mohu zajít na trh, na jídlo, ale také třeba k lékaři.
- Naopak nečekají, že by měl být v okolí prostor pro venčení psa nebo venkovní sportoviště.

## NOVÁ STANICE METRA D „LIBUŠ“ – VEŘEJNÁ VYBAVENOST CS2

Q14. Jakou veřejnou vybavenost byste u nové stanice metra uvítal/a? U nové stanice metra a jejím blízkém okolí bych uvítal/a místo/prostor:

- Hlavní očekávání a využívání prostoru u nové stanice metra D se příliš neliší ani u obyvatel oblasti CS2. Chtěli by prostor pro nákupy, schůzky, dobré jídlo, lékaře a na rozdíl od obyvatel sídliště častěji i místo, kam zajít za kulturou.
- Obecně si dovedou prostor stanice představit více multifunkčně než obyvatelé sídliště. Dvě třetiny by zde rádo i sportovalo, a to jak venku, tak uvnitř.
- Venčit psa by sem, ale spíše nechodili.

## NOVÁ STANICE METRA D „LIBUŠ“ – VEŘEJNÁ VYBAVENOST CS3

Q14. Jakou veřejnou vybavenost byste u nové stanice metra uvítal/a? U nové stanice metra a jejím blízkém okolí bych uvítal/a místo/prostor:

- Obyvatelé ze staré zástavby rodinných domů by u nové stanice metra uvítali nákupní možnosti a prostor pro vnitřní setkávání.
- Všechny ostatní varianty by uvítali méně než obyvatelé ostatních oblastí. Může to souviset s faktem, že stanice metra je relativně daleko od jejich bydliště.

## NOVÁ STANICE METRA D „LIBUŠ“ – OBCHODY A SLUŽBY

Q15. Jaké obchody či služby byste u nové stanice metra uvítal/a?

- Vzhledem k současnému nedostatku obchodů a služeb, by obyvatelé u nové stanice metra D uvítali všechny nabízené možnosti.
- Trochu menší zájem by byl o potraviny nebo večerku, případně trhy. Avšak stále by byli i tyto možnosti zajímavé pro více než tři čtvrtiny obyvatel.
- Rozdíly mezi jednotlivými lokalitami jsou minimální.

## PARKOVÁNÍ NA SÍDLIŠTI (CS1)

Q16. Kolik parkujete „Vašich“ aut v okolí bydliště? Započítejte prosím všechna auta, bez ohledu na to, zda jde o Vaše auto či firemní/služební atd.

Q17. Kde obvykle v lokalitě parkujete? Pokud používáte více aut, vyplňte prosím pro každé z nich.

Q18. Měl/a byste zájem o vyhrazené parkování jen pro Vás v blízkosti domu?

Odpovídají pouze obyvatelé  
sídliště CS1 (n=331)

- Otázky spojené s parkováním vypovídají o obyvatelích sídliště.
- Polovina lidí parkuje v okolí bydliště 1 auto. Nejčastěji ho nechávají stát na ulici na sídlišti.
- Třetina obyvatel sídliště neparkuje v okolí žádné auto.
- Každý druhý člověk, který vlastní auto by měl zájem o bezplatné vyhrazené stání. Čtvrtina by měla zájem o parkování v parkovacím domě i za poplatek, dalších 30 % pouze bez poplatku.

## DOPRAVNÍ CHOVÁNÍ – PŘEHLED

Q19. Jakým způsobem se dopravujete „do a z“ této lokality, nikoliv „v“ této lokalitě, nejčastěji?

Q20. Vznik nové stanice metra D „Libuš“ může změnit využívání různých způsobů dopravy. Pokuste se prosím odhadnout, jak budete využívat jednotlivé druhy dopravy po otevření stanice metra D „Libuš“ ve srovnání se současností?

- Naprostá většina obyvatel se pohybuje „z a do“ lokality pomocí MHD. Auto využívají k dopravě častěji lidé v produktivním věku (30 - 44 let) s VŠ vzděláním (a potencionálně i vyššími příjmy). Kolo využívá alespoň několikrát za měsíc pětina obyvatel, a to nejvíce ve věku do 29 let.
- Po zavedení metra D by 3 z 10 obyvatel využívali MHD více než doposud a naopak méně by používali auto.

# DOPRAVNÍ CHOVÁNÍ – AKTUÁLNÍ STAV

Q19. Jakým způsobem se dopravujete „do a z“ této lokality, nikoliv „v“ této lokalitě, nejčastěji?

Auto - řidič

Auto - spolujezdec

MHD

Na kole

Pěšky

- Nejvíce využívají auto lidé v produktivním věku a s VŠ vzděláním. Muži častěji jako řidiči, ženy více jako spolujezdkyně. Naopak méně využívají auto mladí (pravděpodobně ještě žádné nevlastní) a starší (neřídí) obyvatelé lokality.
- MHD využívají nejčastěji mladí do 29 let a také ženy.
- Kolo pro dopravu z/do lokality využívají více mladí lidé, muži a obyvatelé CS3.
- Zajímavý je poměrně vysoký podíl lidí, kteří tvrdí, že chodí pěšky. Pravděpodobně to může být způsobeno jiným vnímáním termínu „lokalita“.

## DOPRAVNÍ CHOVÁNÍ – ZMĚNA

Q20. Vznik nové stanice metra D „Libuš“ může změnit využívání různých způsobů dopravy. Pokuste se prosím odhadnout, jak budete využívat jednotlivé druhy dopravy po otevření stanice metra D „Libuš“ ve srovnání se současností?

**Auto - řidič**

**Auto - spolujezdec**

**MHD**

- Nejvýraznější změnu pozorujeme v případě lidí v produktivním věku (30-44 let), kteří by častěji přestali využívat auto a více by jezdili MHD. Častěji se jedná o obyvatele lokality CS1 tedy sídliště, které má zastávku plánovaného metra nejbližší.
- Změnu cestování na kole, koloběžce nebo pěšky není nutné komentovat – naprostá většina, jež se vyjádřila, své chování nezmění.



## DOPRAVNÍ CHOVÁNÍ – CS1

Q19. Jakým způsobem se dopravujete „do a z“ této lokality, nikoliv „v“ této lokalitě, nejčastěji?

Q20. Vznik nové stanice metra D „Libuš“ může změnit využívání různých způsobů dopravy. Pokuste se prosím odhadnout, jak budete využívat jednotlivé druhy dopravy po otevření stanice metra D „Libuš“ ve srovnání se současností?

- Jak již bylo zmíněno dříve, největší změnu dopravních zvyklostí po zavedení metra deklarují obyvatelé sídliště (CS1). Více než třetina lidí uvádí, že by jezdila více MHD, což koresponduje s omezením automobilové dopravy – pětina by jezdila autem méně než nyní.

## DOPRAVNÍ CHOVÁNÍ – CS2

Q19. Jakým způsobem se dopravujete „do a z“ této lokality, nikoliv „v“ této lokalitě, nejčastěji?

Q20. Vznik nové stanice metra D „Libuš“ může změnit využívání různých způsobů dopravy. Pokuste se prosím odhadnout, jak budete využívat jednotlivé druhy dopravy po otevření stanice metra D „Libuš“ ve srovnání se současností?

- Obyvatelé lokality CS2 by též začali více používat MHD po zavedení linky metra D, ale v menší míře než je průměr za celou lokalitu Praha Libuš. Navíc několik procent zmiňuje, že by omezilo cestování MHD, což je poměrně neobvyklé.

## DOPRAVNÍ CHOVÁNÍ – CS3

Q19. Jakým způsobem se dopravujete „do a z“ této lokality, nikoliv „v“ této lokalitě, nejčastěji?

Q20. Vznik nové stanice metra D „Libuš“ může změnit využívání různých způsobů dopravy. Pokuste se prosím odhadnout, jak budete využívat jednotlivé druhy dopravy po otevření stanice metra D „Libuš“ ve srovnání se současností?

- Lidé ze zástavby rodinných domů už v současné době hojně využívají pro dopravu MHD a také nejvíce využívají kolo a chodí pěšky.
- Po zavedení metra D by více než desetina využívala MHD pro dopravu z/do lokality ještě častěji než dnes.

# DOPRAVNÍ CHOVÁNÍ – CESTY MIMO LIBUŠ

Q21. Kam a jak často vyjíždíte mimo tuto lokalitu? Např. za prací, do školy, k lékaři, na nákupy apod. Vyjíždíte:

- Nejvíce obyvatelé cestují po Praze, a to ať už přímo do centra metropole nebo jinam po městě. Alespoň několikrát v týdnu vyjíždí více než polovina obyvatel.
- Cestování do centra Prahy je závislé na věku (čím mladší lidé, tím častěji jezdí do centra) i vzdělání (čím nižší vzdělání, tím méně často jezdí do centra).

**Do centra Prahy**

**Jinam po Praze**

**Mimo Prahu**

## DOPRAVNÍ CHOVÁNÍ – CESTY MIMO LIBUŠ DLE LOKALIT

Q21. Kam a jak často vyjíždíte mimo tuto lokalitu? Např. za prací, do školy, k lékaři, na nákupy apod. Vyjíždíte:

- Rozdíly v cestovním chování při dopravě do centra Prahy nejsou mezi jednotlivými oblastmi nijak výrazné.
- Obyvatelé sídliště méně často cestují na téměř denní bázi jinač po Praze, ale častěji cestují mimo Prahu.

## DOPRAVNÍ CHOVÁNÍ – KOLO

Q22. Pokud by se zlepšily podmínky pro dopravu na kole pro pohyb „z a do“ této lokality, používal/a byste kolo více než nyní?

- Přes 60 % obyvatel kolo pro dopravu z/do lokality nevyužívá vůbec.
- Pětina obyvatel by své dopravní chování nijak nezměnila, i kdyby se podmínky pro využívání kola zlepšily.
- 1 z 10 obyvatel by kolo v případě změny podmínek využíval více. Častěji se jedná o muže, mladé lidi do 44 let a domácnosti s dětmi.

## DOPRAVNÍ CHOVÁNÍ – KOLO DLE LOKALIT

Q22. Pokud by se zlepšily podmínky pro dopravu na kole pro pohyb „z a do“ této lokality, používal/a byste kolo více než nyní?

- V případě lepších podmínek pro pohyb na kole v rámci dopravy z/do lokality Praha Libuš by největší změnu provedli obyvatelé CS2, nicméně přes dvě třetiny obyvatel této oblasti kolo nevyužívá a ani využívat neplánuje, reálná změna by se tedy týkala pouze malého počtu obyvatel.

## NAKUPOVÁNÍ V LOKALITĚ

Q23. Pokud by to bylo možné, v jakém typu obchodu a v jaké vzdálenosti od Vašeho bydliště byste nejraději nakupoval/a věci pro běžnou denní spotřebu? Vyberte nejvýše 3 možnosti, které by Vám nejvíce vyhovovaly:

Q24. Jaké obchody nebo služby byste využíval/a, pokud by byly v okolí Vašeho bydliště?

- Nejčastěji by lidé uvítali malý obchod přímo v místě svého bydliště, kde by mohli dělat denní nákupy.
- Supermarket přímo v místě bydliště by si přáli častěji lidé z oblasti CS2.
- Nejvíce roztříštěné názory panují ohledně hypermarketu, kde jsou obyvatelé rozděleni na téměř stejné skupiny ohledně jeho umístění. Přímo v místě bydliště by se líbil 4 z 10 obyvatel sídliště (CS1).



## OBCHODY A SLUŽBY DLE LOKALITY

Q24. Jaké obchody nebo služby byste využíval/a, pokud by byly v okolí Vašeho bydliště?

- **Nejvíce** by lidé využívali **supermarket**, **případně další služby** jako je pekárna, trafika, kadeřnictví nebo pošta. Toto je obecně téma, které se prolíná všemi výstupy – nedostatek obchodů a služeb v lokalitě.
- **Nejmenší zájem** je v tomto kontextu o **kulturní dům a sportovní halu** (zejména v lokalitě rodinných domů CS3). **Nicméně stále by tyto služby využívalo celkově 60 % obyvatel a více.**

# STAVEBNÍ ZÁMĚRY - ZÁMĚR 1

Q25. Ke každému záměru prosím uveďte, co Vám na něm vadí, čeho se obáváte, jaké problémy vnímáte.

Q26. Ke každému záměru prosím uveďte, co by mohl přinést dobrého, v čem by mohl této lokalitě pomoci.

- Stavebním záměrem 1 je bytový dům Novodvorská (201 bytů, 10/9 podlaží, vybavenost v přízemí).
- Nejvíce se lidé obávají příliš velké hustoty lidí a s tím souvisejících problémů (málo parkovacích míst, hustá doprava, nedostatečná vybavenost) a také jim vadí výška plánované budovy.
- Přelidnění vadí zejména lidem v pozdním produktivním věku (45-64 let).
- Téměř polovina neshledává na této stavbě nic pozitivní.
- 3 z 10 lidí si myslí, že stavba přinese moderní bydlení pro mladé lidi. 16 % obyvatel zmiňuje jako pozitivum nové ochody a služby. Častěji se jedná o mladé do 29 let.

# STAVEBNÍ ZÁMĚRY – NEGATIVA DLE LOKALIT (ZÁMĚR 1)

Q25. Ke každému záměru prosím uveďte, co Vám na něm vadí, čeho se obáváte, jaké problémy vnímáte.

- Rozdíly mezi oblastmi v náhledu na negativa bytového domu Novodvorská jsou značné.
- Pochopitelně nejvíce se obávají přelidnění a s tím souvisejících obtíží obyvatelé oblasti CS2, v rámci níž by dům měl stát.
- Obyvatelům z blízké sousedící zástavby RD (CS3) se nelíbí hlavně výška budovy.
- Třetině obyvatel sídliště (CS1) nic nevadí, avšak přibližně stejný podíl lidí zmiňuje obavu z přelidnění.

## STAVEBNÍ ZÁMĚRY – POZITIVA DLE LOKALIT (ZÁMĚR 1)

Q26. Ke každému záměru prosím uveďte, co by mohl přinést dobrého, v čem by mohl této lokalitě pomoci.

- Nejvíce skeptičtí ohledně přínosu bytového domu Novodvorská jsou obyvatelé sídliště a oblasti CS2.
- Obyvatelé sídliště a staré zástavby (CS3) vnímají příležitost v oblasti moderního bydlení pro mladé, na druhém místě oceňují přínos v podobě nových obchodů, restaurací a služeb.
- Pětina obyvatel z dotčené oblasti CS2 oceňuje možnost nových obchodů a služeb. Dále vidí pomoc lokalitě skrze odstranění staré rozpadlé budovy.

## STAVEBNÍ ZÁMĚRY - ZÁMĚR 2

Q25. Ke každému záměru prosím uveďte, co Vám na něm vadí, čeho se obáváte, jaké problémy vnímáte.

Q26. Ke každému záměru prosím uveďte, co by mohl přinést dobrého, v čem by mohl této lokalitě pomoci.

- Stavebním záměrem číslo 2 je bytový dům Pavlíkova (136 bytů, 13 podlaží, vybavenost v přízemí).
- Nejvíce se obyvatelé obávají přelidnění a příliš vysoké stavby, stejně jako v případě stavebního záměru 1.
- Pětina lidí žádná negativa nespatřuje.
- Každý druhý nevidí na stavbě bytového domu nic pozitivního.
- Necelá třetina vítá bydlení pro mladé a 14 % spatřuje pozitivum v nových možnostech pro nákupy a zajištění služeb.
- Pozitivní aspekty stavby vidí zejména mladí do 29 let.

## STAVEBNÍ ZÁMĚRY – NEGATIVA DLE LOKALIT (ZÁMĚR 2)

Q25. Ke každému záměru prosím uveďte, co Vám na něm vadí, čeho se obáváte, jaké problémy vnímáte.

- Stavba bytového domu Pavlíkova nejvíce vadí obyvatelům CS2 – obávají se přelidnění a dopravních komplikací.
- Obdobně stavbu nahlíží i obyvatelé sídliště, těm ovšem více vadí i výška domu.
- Tato stavba zasahuje přímo i obyvatele zástavby CS3, což je znatelné na vyšším podílu zmiňovaných negativ.

## STAVEBNÍ ZÁMĚRY – POZITIVA DLE LOKALIT (ZÁMĚR 2)

Q26. Ke každému záměru prosím uveďte, co by mohl přinést dobrého, v čem by mohl této lokalitě pomoci.

- Moderní bydlení vítá více než třetina lidí ze sídliště i CS3.
- Pětina obyvatel CS2 oceňuje nové obchody a služby.
- Nicméně přes polovinu obyvatel sídliště i CS2 nevidí na stavbě bytového domu Pavlíkova nic pozitivního.
- Více pozitiv dokážou jmenovat obyvatelé zástavby RD.

## STAVEBNÍ ZÁMĚRY – ZÁMĚR 3

Q25. Ke každému záměru prosím uveďte, co Vám na něm vadí, čeho se obáváte, jaké problémy vnímáte.

Q26. Ke každému záměru prosím uveďte, co by mohl přinést dobrého, v čem by mohl této lokalitě pomoci.

- Stavebním záměrem 3 je Zelený Kamýk (96 bytů, 13 podlaží, 2 patra vybavenosti).
- Tento záměr je přijímán mírně lépe než předchozí 2 bytové domy. Čtvrtina obyvatel neidentifikuje žádná negativa, avšak polovina nevidí ani žádná pozitiva.
- Opět vadí příliš velká hustota lidí, výška domu a problém s parkováním.
- Čtvrtina lidí vítá nové bydlení pro mladé. Častěji se jedná o mladé do 29 let, ženy a lidi, kteří zde žijí méně než 5 let.
- Téměř pětina obyvatel si uvědomuje i přínos v podobě nových obchodů a služeb. Častěji to jsou lidé z oblasti CS2, mladí do 29 let a lidé, kteří v lokalitě žijí od narození.



## STAVEBNÍ ZÁMĚRY – NEGATIVA DLE LOKALIT (ZÁMĚR 3)

Q25. Ke každému záměru prosím uveďte, co Vám na něm vadí, čeho se obáváte, jaké problémy vnímáte.

- 3 z 10 obyvatel sídliště a zástavby rodinných domů na výstavbě Zeleného Kamýku nic nevadí.
- Nejvíce obezřetní jsou obyvatelé CS2, kterým vadí vyšší příliv nových lidí s dopady na dopravu a také na úkor zeleně.
- Obyvatelům oblasti s RD vadí hlavně výška objektu, následovaná vysokou hustotou zalidnění. Obdobně vnímají stavbu i lidé ze sídliště, akorát v obráceném pořadí a dále se obávají problémů s parkováním i dopravou a úbytkem zeleně.

## STAVEBNÍ ZÁMĚRY – POZITIVA DLE LOKALIT (ZÁMĚR 3)

Q26. Ke každému záměru prosím uveďte, co by mohl přinést dobrého, v čem by mohl této lokalitě pomoci.

- Jak již bylo zmíněno výše obyvatelé staré zástavby více vidí přínos mimo moderního bydlení a nových obchodů i v oblasti pracovních příležitostí.
- Třetina obyvatel sídliště se těší na nové moderní bydlení. Zatímco obyvatelé CS2 vítají hlavně nové obchody a služby.

## STAVEBNÍ ZÁMĚRY - ZÁMĚR 4

Q25. Ke každému záměru prosím uveďte, co Vám na něm vadí, čeho se obáváte, jaké problémy vnímáte.

Q26. Ke každému záměru prosím uveďte, co by mohl přinést dobrého, v čem by mohl této lokalitě pomoci.

- Čtvrtým stavebním záměrem je revitalizace OC Obzor (velikost, ani počet pater se nezmění, v celém objektu vybavenost).
- Revitalizace Obzoru je velmi vítaným záměrem. Přesně 60 % obyvatel nezmiňuje žádná negativa. Velká část vítá nové oživení prostoru obchody a službami všeho druhu.
- Otevření obchodů přinese i nové pracovní možnosti, což zmiňuje pětina obyvatel.
- Téměř pětina lidí vítá odstranění staré budovy a její opravu.

## STAVEBNÍ ZÁMĚRY – NEGATIVA DLE LOKALIT (ZÁMĚR 4)

Q25. Ke každému záměru prosím uveďte, co Vám na něm vadí, čeho se obáváte, jaké problémy vnímáte.

- Revitalizace obchodního centra Obzor je vítaná napříč lokalitami.
- Ve srovnání s ostatními záměry zde výrazně menší část obyvatel zmiňuje jakákoliv negativa.
- Kritičtější jsou celkově obyvatelé sídliště a oblasti CS2.
- Kvůli obnovní OC se obávají větší hustoty lidí a s tím související problém s málo parkovacími místy a hustou dopravou.

## STAVEBNÍ ZÁMĚRY – POZITIVA DLE LOKALIT (ZÁMĚR 4)

Q26. Ke každému záměru prosím uveďte, co by mohl přinést dobrého, v čem by mohl této lokalitě pomoci.

- Nové obchody, restaurace a služby vítá více než 60 % obyvatel CS1 a CS2. Tyto lokality jsou si v hodnocení pozitiv revitalizace Obzoru velmi podobné. Pětina se dále těší na nové pracovní nabídky a obyvatelům se líbí i odstranění ošklivé budovy.
- Obyvatelé rodinných domů více vyzdvihují vylepšení staré budovy, činí tak více než čtvrtina a méně akcentují nové služby a obchody.

## STAVEBNÍ ZÁMĚRY - ZÁMĚR 5

Q25. Ke každému záměru prosím uveďte, co Vám na něm vadí, čeho se obáváte, jaké problémy vnímáte.

Q26. Ke každému záměru prosím uveďte, co by mohl přinést dobrého, v čem by mohl této lokalitě pomoci.

- Rezidence Zimova (110 bytů, 13 podlaží, vybavenost v přízemí)
- 4 z 10 obyvatel lokality opět vadí mnoho lidí, kteří se do bytového domu nastěhují.
- Následně čtvrtině stávajících vadí jak výška budovy, tak málo parkovacích míst.
- Konkrétní negativa uvádějí častěji lidé v pozdním produktivním věku (45-64 let) a ti, kteří v lokalitě žijí více než 5 let, ale ne od narození.
- Pozitivem je pro necelou třetinu obyvatel nové moderní bydlení, které rezidence Zimova poskytne.
- Více než polovina ovšem nevidí na tomto záměru nic dobrého.

## STAVEBNÍ ZÁMĚRY – NEGATIVA DLE LOKALIT (ZÁMĚR 5)

Q25. Ke každému záměru prosím uveďte, co Vám na něm vadí, čeho se obáváte, jaké problémy vnímáte.

- Příliš velká hustota lidí vadí nejvíce obyvatelům oblasti CS2. Dále zmiňují obavu o dostatek parkovacích míst.
- Obyvatelé sídliště se bojí přelidnění a přílišné výšky Residence Zimova.
- Obyvatelům rodinné zástavby CS3 se více než obyvatelům ostatních oblastí nelíbí úbytek zeleně a na prvním místě uvádějí výšku budovy. Zároveň, ale i častěji než obyvatelé jiných CS neuvádí žádná negativa.

## STAVEBNÍ ZÁMĚRY – POZITIVA DLE LOKALIT (ZÁMĚR 5)

Q26. Ke každému záměru prosím uveďte, co by mohl přinést dobrého, v čem by mohl této lokalitě pomoci.

- Obyvatelé sídliště více zmiňují přínos moderního bydlení pro mladé.
- Lidé z CS2 jsou k rezidenci Zimova kritičtější. Jako pozitivum častěji než obyvatelé ostatních CS vidí nové obchody, restaurace a služby.
- Pro obyvatele ze zástavby rodinných domů CS3 jsou pozitiva téměř stejná jako pro všechny obyvatele Praha Libuš.



## STAVEBNÍ ZÁMĚRY - ZÁMĚR 6

Q25. Ke každému záměru prosím uveďte, co Vám na něm vadí, čeho se obáváte, jaké problémy vnímáte.

Q26. Ke každému záměru prosím uveďte, co by mohl přinést dobrého, v čem by mohl této lokalitě pomoci.

- Bytový dům Papírníkova (70 bytů, 12 podlaží).
- Tento stavební záměr jako jediný nepočítá s vybaveností v přízemí, což se projevuje zejména v hodnocení jeho přínosů, kdy téměř 60 % obyvatel nevidí žádná pozitiva a třetina zmiňuje jasný fakt, a to přínos nového moderního bydlení pro mladé lidi.
- 4 z 10 obyvatel se obává velké hustoty lidí.
- Čtvrtině lidí se nelíbí přílišná výška budovy a stejný podíl se obává nedostatku parkovacích míst.

## STAVEBNÍ ZÁMĚRY – NEGATIVA DLE LOKALIT (ZÁMĚR 6)

Q26. Ke každému záměru prosím uveďte, co by mohl přinést dobrého, v čem by mohl této lokalitě pomoci.

- Příliš velká hustota lidí a málo parkovacích míst, to zmiňují významně více obyvatelé oblasti CS2.
- Obyvatelé sídliště i zástavby s RD častěji nejmenují žádné konkrétní věci, které by jim na výstavbě vadili.
- Hustota zalidnění je problematictější pro lidi ze sídliště.

## STAVEBNÍ ZÁMĚRY – POZITIVA DLE LOKALIT (ZÁMĚR 6)

Q25. Ke každému záměru prosím uveďte, co Vám na něm vadí, čeho se obáváte, jaké problémy vnímáte.

- Obyvatelé CS2 nejčastěji nevidí žádná pozitiva bytového domu Papírníkova. Pokud už nějaká jmenují je to pouze přínos v oblasti moderního bydlení.
- Vzhledem k tomu, že se v tomto záměru nepočítá s vybaveností v přízemí, je nejčastěji uváděným pozitivem pouze nové bydlení – více to takto vnímají obyvatelé sídliště CS1.

## BYDLENÍ - PŘEHLED

Q27. Jaká je právní forma Vašeho bydlení?

Q28. Kolik let zde již bydlíte?

- Velká část obyvatel Libuše bydlí ve vlastním, ať už v rodinném domku nebo bytě.
- Starousedlíků je přibližně pětina. Více než polovina obyvatel zde žije více než 5 let, ale nikoliv od narození.
- Největší podíl lidí žije v panelovém domě na sídlišti, další čtvrtina v rodinném domě (samostatně stojící nebo řadový dům) a více než desetina obyvatel žije v bytovém domě.

# STĚHOVÁNÍ MIMO LOKALITU

Q29. Pokud byste měl/a možnost se přestěhovat - dostatek peněz, času atd., - odstěhoval/a byste se?

Q30. Z jakých důvodů se plánujete přestěhovat?



- Téměř čtvrtina obyvatel by v případě možností (dostatek financí, času apod.) uvažovala o přestěhování mimo lokalitu Praha Libuš. Častěji se jedná o mladé do 29 let, muže a obyvatele cílové skupiny CS2.
- Nejčastějším důvodem pro odstěhování je touha po kvalitnějším bydlení, případně snaha osamostatnit se. Dalšími faktory jsou nevyhovující velikost bytu, touha žít někde jinde (mimo město/více v centru/v zahraničí) nebo změnit právní důvod užívání bytu.

## STĚHOVÁNÍ MIMO LOKALITU – CS1

Q29. Pokud byste měl/a možnost se přestěhovat - dostatek peněz, času atd., - odstěhoval/a byste se?

Q30. Z jakých důvodů se plánujete přestěhovat?



- Čtvrtina obyvatel sídliště by se potencionálně ráda odstěhovala, a to především z důvodu získání kvalitnějšího bydlení.
- Dalšími důvody jsou touha po vlastním nebo velikostně odlišném bydlení.

## STĚHOVÁNÍ MIMO LOKALITU – CS2

Q29. Pokud byste měl/a možnost se přestěhovat - dostatek peněz, času atd., - odstěhoval/a byste se?

Q30. Z jakých důvodů se plánujete přestěhovat?



- Z oblasti CS2 by o přestěhování uvažoval největší podíl osob – téměř třetina obyvatel. Stejně tak je nejmenší podíl ze všech oblastí rozhodně přesvědčen, že lokalitu opustit nechce.
- Majoritním důvodem odstěhování je osamostatnění od rodičů. Následované touhou po lepším bydlení nebo změnou lokality (bydlet více ve městě/mimo město/v zahraničí apod.).

## STĚHOVÁNÍ MIMO LOKALITU – CS3

Q29. Pokud byste měl/a možnost se přestěhovat - dostatek peněz, času atd., - odstěhoval/a byste se?

Q30. Z jakých důvodů se plánujete přestěhovat?



- Spokojenost s bydlením se promítá i do přání v lokalitě setrvat. Pouze 8 % obyvatel rodinných domů by uvažovalo o přestěhování mimo Libuš. Zatímco tři čtvrtiny lidí se rozhodně odstěhovat neplánuje.
- Klíčovým důvodem pro odchod z lokality by bylo osamostatnění se. Nicméně podíl lidí je opravdu nízký, tudíž se jedná pouze o jednotky odpovědí.



## ZÁVĚREČNÝ KOMENTÁŘ

Q31. Chcete ještě cokoli doplnit k jakémukoli tématu či otázce?

- Možnost závěrečného komentáře využila jen malá část obyvatel. Ti, co se vyjádřili, nejvíce zmiňují nesouhlas s další stavbou bytových domů. Především se obávají přelidnění a nedostačující infrastruktury, a to jak dopravní, tak sociální.
- Několik lidí vyjádřilo podporu stavbě metra, o kterém se v lokalitě již několik let mluví.

# Přílohy

# PŘEHLEDOVÉ STATISTIKY

X2. Jaké je Vaše nejvyšší dosažené vzdělání?

X3. Kolik členů má Vaše domácnost?

X4. Chodíte volit do místního zastupitelstva?

X5. V jakém typu zástavby respondent bydlí .

# PŘEHLEDOVÉ STATISTIKY – OBLAST CS1

X2. Jaké je Vaše nejvyšší dosažené vzdělání?

X3. Kolik členů má Vaše domácnost?

X4. Chodíte volit do místního zastupitelstva?

X5. V jakém typu zástavby respondent bydlí .

# PŘEHLEDOVÉ STATISTIKY – OBLAST CS2

X2. Jaké je Vaše nejvyšší dosažené vzdělání?

X3. Kolik členů má Vaše domácnost?

X4. Chodíte volit do místního zastupitelstva?

X5. V jakém typu zástavby respondent bydlí .

# PŘEHLEDOVÉ STATISTIKY – OBLAST CS3

X2. Jaké je Vaše nejvyšší dosažené vzdělání?

X3. Kolik členů má Vaše domácnost?

X4. Chodíte volit do místního zastupitelstva?

X5. V jakém typu zástavby respondent bydlí .

# PŘEHLEDOVÉ STATISTIKY II. - KVÓTY

## Nastavené kvóty dle ČSÚ

	Věková kategorie						Celkem
	15-18		19-64		65 a více		
Oblast	muži	ženy	muži	ženy	muži	ženy	
<b>CS 1</b>	2%	1%	34%	37%	11%	15%	100%
<b>CS 2</b>	2%	2%	39%	43%	6%	8%	100%
<b>CS 3</b>	4%	3%	33%	35%	12%	12%	100%

## Vzorek

	Věková kategorie						Celkem
	15-18		19-64		65 a více		
Oblast	muži	ženy	muži	ženy	muži	ženy	
<b>CS 1</b>	2,1%	1,2%	34,1%	36,9%	11,5%	14,2%	100%
<b>CS 2</b>	2,0%	2,0%	39,5%	42,5%	6,0%	8,0%	100%
<b>CS 3</b>	4,4%	4,4%	31,9%	35,0%	11,9%	12,5%	100%

## Rozdíly

	Věková kategorie						
	15-18		19-64		65 a více		
Oblast	muži	ženy	muži	ženy	muži	ženy	
<b>CS 1</b>	0,1%	0,2%	0,1%	-0,1%	0,5%	-0,8%	
<b>CS 2</b>	0,0%	0,0%	0,5%	-0,5%	0,0%	0,0%	
<b>CS 3</b>	0,4%	1,4%	-1,1%	0,0%	-0,1%	0,5%	

# Dotazník



180253 Únor 2019

ZAČÁTEK ROZHOVORU (HODINY, MINUTY)    ID TAZATELE

Dobrý den, jsem tazatel společnosti ppm factum research. V rámci zapojování veřejnosti provádíme průzkum mezi obyvateli v okolí budoucí stanice metra D „Libuš“. Průzkum se týká bydlení v této lokalitě. Rádi bychom znali Váš názor na současný stav a také využili Vaše názory pro plánování a úpravy veřejných prostranství a vybavenosti tohoto území. (Pokud se dotázaný zeptá pro koho průzkum je: Zadavatelem průzkumu je Institut plánování a rozvoje hlavního města Prahy (IPR Praha). Na průzkumu spolupracují Městská část Praha 12, MČ Praha-Libuš a Odbor územního rozvoje Hl.m. Prahy.) Vyplnění dotazníku zabere cca 30 minut. Děkujeme za Váš čas a ochotu!

Q1. Jak jste celkově spokojen/a se životem v této lokalitě?

Velmi spokojen/a	1	
Spíše spokojen/a	2	
Ani tak ani tak	3	
Spíše nespokojen/a	4	
Velmi nespokojen/a	5	

Q2. Čeho si na bydlení v této lokalitě nejvíce ceptíte?

ODPOVĚDI ZAPISUJTE PEČLIVĚ, MAX. 3 POLOŽKY

A.	<input type="text"/>	<input type="radio"/>	<input type="radio"/>	
B.	<input type="text"/>	<input type="radio"/>	<input type="radio"/>	
C.	<input type="text"/>	<input type="radio"/>	<input type="radio"/>	

Q3. A co Vám naopak v okolí Vašeho bydliště nejvíce vadí?

ODPOVĚDI ZAPISUJTE PEČLIVĚ, MAX. 3 POLOŽKY

A.	<input type="text"/>	<input type="radio"/>	<input type="radio"/>	
B.	<input type="text"/>	<input type="radio"/>	<input type="radio"/>	
C.	<input type="text"/>	<input type="radio"/>	<input type="radio"/>	

Q4. Jaká veřejná místa v této lokalitě navštěvujete nejčastěji? Nejedná se o místa, která navštěvujete v „běžném“ dni, jako např. Vaše bydliště, zastávku MHD apod. Jde nám spíše o to, kde na sídlišti trávíte svůj volný čas.

ODPOVĚDI ZAPISUJTE PEČLIVĚ, MAX. 3 POLOŽKY

A.	<input type="text"/>	<input type="radio"/>	<input type="radio"/>	
B.	<input type="text"/>	<input type="radio"/>	<input type="radio"/>	
C.	<input type="text"/>	<input type="radio"/>	<input type="radio"/>	

Q5. A které veřejné místo v této lokalitě nemáte ráda, nelíbí se Vám, vyhýbáte se mu? Proč?

ODPOVĚDI ZAPISUJTE PEČLIVĚ, MAX. 3 POLOŽKY

A.	<input type="text"/>	<input type="radio"/>	<input type="radio"/>	
B.	<input type="text"/>	<input type="radio"/>	<input type="radio"/>	
C.	<input type="text"/>	<input type="radio"/>	<input type="radio"/>	

Q6. Jak hodnotíte lokalitu, kde bydlíte v následujících oblastech? Dále budeme mluvit o dostupnosti. Dostupnosti se rozumí fyzická vzdálenost od Vašeho domu či bytu, kde bydlíte, nikoli např. cenová úroveň restaurací, cena vstupenek apod.

V KAŽDÉM ŘÁDKU JEDNA ODPOVĚĎ, PŘEDLOŽTE KARTU „Q6“

VELMI VYHOVUJÍCÍ 1	SPÍŠE VYHOVUJÍCÍ 2	ANI VYHOVUJÍCÍ, ANI NEVYHOVUJÍCÍ 3	SPÍŠE NEVYHOVUJÍCÍ 4	NEVYHOVUJÍCÍ 5	NEDOKÁŽU POSODUIT/NETÝKÁ SE MĚ 9
a. Nákup běžného spotřebního zboží					1 2 3 4 5 9
b. Dostupnost (blízkost) mateřské školy					1 2 3 4 5 9
c. Kapacita mateřské školy (počet přijímaných dětí)					1 2 3 4 5 9
d. Dostupnost (blízkost) základní školy					1 2 3 4 5 9
e. Kapacita základní školy (počet přijímaných dětí)					1 2 3 4 5 9
f. Dostupnost zdravotnických zařízení					1 2 3 4 5 9
g. Dostupnost restauračních zařízení (vč. barů a pivnic)					1 2 3 4 5 9
h. Dostupnost parků či jiných přírodních ploch k rekreaci					1 2 3 4 5 9
i. Dostupnost sportovních zařízení					1 2 3 4 5 9
j. Dostupnost kulturních zařízení					1 2 3 4 5 9
k. Dostupnost prostředí, kde si mohou hrát děti					1 2 3 4 5 9
l. Dostupnost veřejnou dopravou					1 2 3 4 5 9
m. Dostupnost do centra					1 2 3 4 5 9
n. Dostupnost parkování					1 2 3 4 5 9
o. Kvalita ovzduší					1 2 3 4 5 9
p. Hluk					1 2 3 4 5 9

FILTR: NEDOTAZOVAT POLOŽKY, U KTERÝCH BYLA ODPOVĚĎ Q6=9 (NEDOKÁŽU POSODUIT/NETÝKÁ SE MĚ)

Q7. Jak jsou tyto jednotlivé oblasti pro Vás osobně důležité? Dále budeme mluvit o dostupnosti. Dostupnosti se rozumí fyzická vzdálenost od Vašeho domu či bytu, kde bydlíte, nikoli např. cenová úroveň restaurací, cena vstupenek apod.

V KAŽDÉM ŘÁDKU JEDNA ODPOVĚĎ, PŘEDLOŽTE KARTU „Q7“

VELMI DŮLEŽITÉ 1	SPÍŠE DŮLEŽITÉ 2	SPÍŠE NEDŮLEŽITÉ 3	ZCELA NEDŮLEŽITÉ 4	NEDOKÁŽU POSODUIT/NETÝKÁ SE MĚ 9	
a. Nákup běžného spotřebního zboží					1 2 3 4 9
b. Dostupnost (blízkost) mateřské školy					1 2 3 4 9
c. Kapacita mateřské školy (počet přijímaných dětí)					1 2 3 4 9
d. Dostupnost (blízkost) základní školy					1 2 3 4 9
e. Kapacita základní školy (počet přijímaných dětí)					1 2 3 4 9
f. Dostupnost zdravotnických zařízení					1 2 3 4 9
g. Dostupnost restauračních zařízení (vč. barů a pivnic)					1 2 3 4 9
h. Dostupnost parků či jiných přírodních ploch k rekreaci					1 2 3 4 9
i. Dostupnost sportovních zařízení					1 2 3 4 9
j. Dostupnost kulturních zařízení					1 2 3 4 9
k. Dostupnost prostředí, kde si mohou hrát děti					1 2 3 4 9
l. Dostupnost veřejnou dopravou					1 2 3 4 9
m. Dostupnost do centra					1 2 3 4 9
n. Dostupnost parkování					1 2 3 4 9
o. Kvalita ovzduší					1 2 3 4 9
p. Hluk					1 2 3 4 9

Q8. Postrádáte v této lokalitě nějaké služby či obchody? Pokud ano, uveďte prosím nejvíce 3 položky. ODPOVĚDI ZAPISUJTE PEČLIVĚ, MAX. 3 POLOŽKY

A.	<input type="text"/>	<input type="radio"/>	<input type="radio"/>	
B.	<input type="text"/>	<input type="radio"/>	<input type="radio"/>	
C.	<input type="text"/>	<input type="radio"/>	<input type="radio"/>	

# Dotazník

Q8. Považujete nějaké místo či místa v této lokalitě za lokální centrum/centra? (např. místa setkávání apod.)  
Pokud ano, která místa to jsou?

ODPOVĚDI ZAPISUJTE PEČLIVĚ, MAX. 3 POLOŽKY

Ne, v této lokalitě není nic jako lokální centrum		1
A.	.....	<input type="radio"/> <input type="radio"/>
B.	.....	<input type="radio"/> <input type="radio"/>
C.	.....	<input type="radio"/> <input type="radio"/>

Q10a. Jak je pro Vás důležité, aby veřejný prostor mezi domy nabízel či umožňoval:

V KAŽDEM ŘÁDKU JEDNA ODPOVĚĎ, PŘEDLOŽTE KARTU „Q10a“

VELMI DŮLEŽITÉ 1	SPÍŠE DŮLEŽITÉ 2	SPÍŠE NEDŮLEŽITÉ 3	ROZHODNĚ NEDŮLEŽITÉ 4	NEVÍM, NEDOKÁŽU HODNOTIT 9
a.	Aktivní trávení volného času			
b.	Parkování aut			
c.	Místa neobsazená parkujícími auty			
d.	Hezký výhled			
e.	Komunitní, sousedské aktivity			
f.	Místo, kudy potřebuji pohodlně a bezpečně dojít domů			
g.	Procházky a posezení			
h.	Sportovní aktivity - hřiště pro různé sporty			
i.	Trávení volného času dětí			
l.	Trávení volného času mládeže			
k.	Venčení psů			
l.	Něco jiného - uveďte prosím: .....			

Q10b. A nakolik jste v tomto prostoru s těmito věcmi spokojený/á či nespokojený/á?

V KAŽDEM ŘÁDKU JEDNA ODPOVĚĎ, PŘEDLOŽTE KARTU „Q10b“

ROZHODNĚ SPOKOJEN/A 1	SPÍŠE SPOKOJEN/A 2	SPÍŠE NESPOKOJEN/A 3	ROZHODNĚ NESPOKOJEN/A 4	NEVÍM, NEDOKÁŽU HODNOTIT 9
a.	Aktivní trávení volného času			
b.	Parkování aut			
c.	Místa neobsazená parkujícími auty			
d.	Hezký výhled			
e.	Komunitní, sousedské aktivity			
f.	Místo, kudy potřebuji pohodlně a bezpečně dojít domů			
g.	Procházky a posezení			
h.	Sportovní aktivity - hřiště pro různé sporty			
i.	Trávení volného času dětí			
l.	Trávení volného času mládeže			
k.	Venčení psů			
l.	Něco jiného - uveďte prosím: .....			

Q11. Jak v této lokalitě hodnotíte:

V KAŽDEM ŘÁDKU JEDNA ODPOVĚĎ, PŘEDLOŽTE KARTU „Q11“

VELMI DOBRÝ 1	SPÍŠE DOBRÝ 2	PRŮMĚRNÝ 3	SPÍŠE ŠPATNÝ 4	VELMI ŠPATNÝ 5	NEMAM ZKUŠENOST/NEVÍM 9
a.	Stav zeleně				1 2 3 4 5 9
a.	Množství zeleně				1 2 3 4 5 9
b.	Stav chodníků				1 2 3 4 5 9
b.	Počet chodníků				1 2 3 4 5 9
c.	Stav mobiliáře – laviček, košů apod.				1 2 3 4 5 9
c.	Množství mobiliáře – laviček, košů apod.				1 2 3 4 5 9
d.	Stav hřišť				1 2 3 4 5 9
d.	Počet hřišť				1 2 3 4 5 9

Q12. Jaké opatření či úpravy by podle Vás nejvíce zlepšily okolí Vašeho bydliště?

ODPOVĚDI ZAPISUJTE PEČLIVĚ, MAX. 3 POLOŽKY

A.	.....	<input type="radio"/> <input type="radio"/>
B.	.....	<input type="radio"/> <input type="radio"/>
C.	.....	<input type="radio"/> <input type="radio"/>

Q13. Jak často navštěvujete:

V KAŽDEM ŘÁDKU JEDNA ODPOVĚĎ, PŘEDLOŽTE KARTU „Q13“

DENNĚ 1	NĚKOLIKRÁT TYDNĚ 2	NĚKOLIKRÁT DO MĚSÍCE 3	ASI JEDNOU ZA MĚSÍC 4	ASI JEDNOU ZA ČTVRT ROKU 5	MĚNĚ ČASTO 6	NIKDY 7	NEZNÁM 8
a.	Les Kamýk				1 2 3 4 5 6 7 8		
b.	Modřanskou rokle				1 2 3 4 5 6 7 8		
c.	Křčský (Kunratický, Michelský) les				1 2 3 4 5 6 7 8		

Pozn. Křčský les je nazýván také Křčák / Kunratický / Michelský

FILTR: PTEJTE SE POUZE TĚCH, KTERÍ Q13a,b,c=1-5 – NAVŠTĚVUJÍ LOKALITU ALESPŮ 1X ZA ČTVRT ROKU.

Q13. 1. K jakým aktivitám jednotlivé lokality využíváte?

KE KAŽDÉ LOKALITĚ (TZN. V KAŽDEM SLoupCI) MOŽNOST VÍCE ODPOVĚDÍ

	A. Les Kamýk	B. Modřanská rokle	C. Křčský les
Procházka	1	1	1
Jízda na kole, koloběžce apod.	2	2	2
Běh	3	3	3
Hry s dětmi	4	4	4
Jiné sportovní aktivity	5	5	5
Procházka se psem	6	6	6
Návštěva dětského hřiště, zookoutku	7	7	7

# Dotazník



## Nová stanice metra D „Libuš“

Nová stanice metra D „Libuš“ bude v prostoru východně od ulice Novodvorská nedaleko současné autobusové zastávky „Pavlikova“.

Okolí budoucí stanice metra D Libuš je jedním z míst, kde může vzniknout veřejná vybavenost. Protože se jedná o soukromé pozemky, musí se výstavba vybavenosti ekonomicky vyplatit. Očekává se i výstavba pro bydlení. Uzemní studie může načrtnout skladbu zástavby a její funkci.

Q14. Jakou veřejnou vybavenost byste u nové stanice metra uvítal/a? U nové stanice metra a jejím blízkém okolí bych uvítal/a místo/prostor:

V KAŽDEM ŘÁDKU JEDNA ODPOVĚĎ, KROUŽKUJTE ODPOVĚDI RESPONDENTŮ

ANO 1	NE 2	NEVIM, NETYKA SE ME 9
a. Kde bych snadno nakoupil/a		1 2 9
b. Kam jít k lékaři		1 2 9
c. Kam si zajít na jídlo		1 2 9
d. Kam zajít za kulturou (např. na ples, divadelní představení)		1 2 9
e. Místo pro vzdělávací akce, přednášky apod.		1 2 9
f. Místo pro setkávání se sousedy		1 2 9
g. Kde zaparkovat		1 2 9
h. Kam zajít na trh		1 2 9
i. Kam bych rád/a chodil/a na procházky		1 2 9
j. Kam chodit se psem		1 2 9
k. Kde můžu odpočívat v přírodním prostředí		1 2 9
l. Kde by si mohly děti bezpečně hrát		1 2 9
m. Kde si zasportovat uvnitř (v tělocvičně apod.)		1 2 9
n. Kde si zasportovat venku		1 2 9
o. Kde bych se mohl/a venku sejit s přáteli a známými		1 2 9
p. Kde bych se mohl/a uvnitř sejit s přáteli a známými (v kavárně, knihovně apod.)		1 2 9
q. Něco jiného - uveďte prosím: .....		○○

Q15. Jaké obchody či služby byste u nové stanice metra uvítal/a?

V KAŽDEM ŘÁDKU JEDNA ODPOVĚĎ, KROUŽKUJTE ODPOVĚDI RESPONDENTŮ

ANO 1	NE 2	NEVIM, NETYKA SE ME 9
a. Supermarket		1 2 9
b. Potraviny, večerka		1 2 9
c. Pošta		1 2 9
d. Pekárna, trafika, kadeřnictví, lékárna apod.		1 2 9
e. Restaurace, cukrárna, kavárna		1 2 9
f. Trhy, tržště		1 2 9
k. Něco jiného - uveďte prosím: .....		○○

**BLUO SÍDLIŠTĚ Libuš - CS1 (POUZE PRO OBYVATELE SÍDLIŠTĚ!!) DOTAZUJTE POUZE POKUD MÁTE TUTO OBLAST PŘIDĚLENOU**

Q16. Kolik parkujete „Vašich“ aut v okolí bydliště? Započítejte prosím všechna auta, bez ohledu na to, zda jde o Vaše auto či firemní/služební atd.

ODPOVĚĎ ZAPÍŠTE - ČÍSLOVNÁ POLOŽKA

Počet aut, která parkují v okolí: .....

FILTR: POKUD V Q16=0 AUT, OTÁZKU Q17 A Q18 NEVYPLŇUJTE!

Q17. Kde obvykle v lokalitě parkujete? Pokud používáte více aut, vyplňte prosím pro každé z nich.

VYPLŇTE POUZE TOLIK ŘÁDKU, KOLIK MÁ RESPONDENT AUTOMOBILŮ (VIZ Q16). ZAKROUŽKUJTE ODPOVĚĎ, KDE AUTO PARKUJE A EVENTUÁLNĚ VYPLŇTE TEXT PRO „JINDE“ (6).

	NA ULICI NA SÍDLIŠTI 1	NA ULICI MIMO SÍDLIŠTĚ 2	V PLACENÉ GARÁŽI, V GARÁŽOVÉM DOMĚ 3	NA HLÍDANÉM PARKOVIŠTI 4	VE VLASTNÍ GARÁŽI 5	JINDE 6 (*VYPIŠTE DO BATERIE KDE)
a. 1. auto		1 2 3 4 5 6*				○○
b. 2. auto		1 2 3 4 5 6*				○○
c. 3. auto		1 2 3 4 5 6*				○○
d. 4. auto		1 2 3 4 5 6*				○○

Q18. Měl/a byste zájem o vyhrazené parkování jen pro Vás v blízkosti domu?

ZAKROUŽKUJTE ODPOVĚĎ, EVENTUÁLNĚ VYPLŇTE ČÁSTKU PRO „ANO, I ZA POPLATEK“ (3).

	NE 1	ANO, ALE JEN BEZPLATNĚ 2	ANO, I ZA POPLATEK 3*
a. Vyhrazené nezakryté stání	1 2 3*		○○ Kč měsíčně za 1 stání
b. Parkování v parkovacím domě	1 2 3*		○○ Kč měsíčně za 1 stání

(VYPIŠTE MAX. CENU MĚSÍČNĚ ZA 1 STÁNÍ)

PRO VŠECHNY

Q19. Jakým způsobem se dopravujete „do a z“ této lokality, nikoliv „v“ této lokalitě, nejčastěji?

V KAŽDEM ŘÁDKU JEDNA ODPOVĚĎ, PŘEDLOŽTE KARTU „Q19“

	DENNĚ 1	BĚHEM PRACOVNÍCH DNÍ 2	NĚKOLIKRÁT DO TYDNE 3	NĚKOLIKRÁT DO MĚSÍCE 4	NĚKOLIKRÁT DO ROKA 5	MĚNĚ NEŽ NĚKOLIKRÁT DO ROKA 6	NIKDY 7
a. Automobilem či motorkou jako řidič						1 2 3 4 5 6 7	
b. Automobilem či motorkou jako spolucestující						1 2 3 4 5 6 7	
c. Městskou hromadnou dopravou						1 2 3 4 5 6 7	
d. Na kole, koloběžce apod.						1 2 3 4 5 6 7	
e. Pěšky						1 2 3 4 5 6 7	

Q20. Vznik nové stanice metra D „Libuš“ může změnit využívání různých způsobů dopravy. Pokuste se prosím odhadnout, jak budete využívat jednotlivé druhy dopravy po otevření stanice metra D „Libuš“ ve srovnání se současností?

V KAŽDEM ŘÁDKU JEDNA ODPOVĚĎ, PŘEDLOŽTE KARTU „Q20“

	STEJNĚ JAKO NYNÍ 1	MĚNĚ 2	VICE 3	NEVIM, NEDOKÁŽU ODHADNOUT 9
a. Automobil či motorka jako řidič				1 2 3 9
b. Automobil či motorka jako spolucestující				1 2 3 9
c. Městská hromadná doprava				1 2 3 9
d. Kolo, koloběžka apod.				1 2 3 9
e. Pěšky				1 2 3 9

Q21. Kam a jak často vyjždíte mimo tuto lokalitu? Např. za práci, do školy, k lékaři, na nákupy apod. Vyjždíte: V KAŽDEM ŘÁDKU JEDNA ODPOVĚĎ, PŘEDLOŽTE KARTU „Q21“

	DENNĚ 1	BĚHEM PRACOVNÍCH DNÍ 2	NĚKOLIKRÁT TYDNĚ 3	NĚKOLIKRÁT DO MĚSÍCE 4	MĚNĚ ČASTO 5	NIKDY 6
a. Do centra Prahy					1 2 3 4 5 6	
b. Jinam po Praze					1 2 3 4 5 6	
c. Mimo Prahu					1 2 3 4 5 6	

# Dotazník

Q22. Pokud by se zlepšily podmínky pro dopravu na kole pro pohyb „z a do“ této lokality, používala byste kolo více než nyní?

JEDNA MOŽNÁ ODPOVĚĎ

Kolo pro dopravu nepoužívám a nebudu používat	1	
Používala bych stejně jako nyní	2	
Používala bych více než nyní	3	
Jiné / Nevím / Nechci odpovědět	4	

Q23. Pokud by to bylo možné, v jakém typu obchodu a v jaké vzdálenosti od Vašeho bydliště byste nejraději nakupovala věci pro běžnou denní spotřebu? Vyberte nejvýše 3 možnosti, které by Vám nejvíce vyhovovaly: MOŽNOST VÍCE ODPOVĚDÍ. MAX. 3 MOŽNOSTI CELKEM

	PŘÍMO V MÍSTĚ BYDLIŠTĚ 1	V DOCHÁZKOVÉ VZDÁLENOSTI OD MÍSTA BYDLIŠTĚ 2	MIMO TUTO LOKALITU 3
a. Malý obchod/koloniál/večeřka	1	2	3
b. Supermarket (např. Billa, Albert, Penny)	1	2	3
c. Hypermarket (např. Kaufland, Globus)	1	2	3

Q24. Jaké obchody nebo služby byste využívala, pokud by byly v okolí Vašeho bydliště? V KAŽDÉM ŘÁDKU JEDNA ODPOVĚĎ, KROUŽKUJTE ODPOVĚDI RESPONDENTŮ

ANO 1	NE 2	NEVÍM, NETYKA SE MĚ 9 (NENABÍZET)
a. Supermarket		1 2 9
b. Potraviny, večeřka		1 2 9
c. Pošta		1 2 9
d. Pekárna, trafika, kadeřnictví, lékárna apod.		1 2 9
e. Restaurace, cukrárna, kavárna		1 2 9
f. Trhy, tržště		1 2 9
i. Něco jiného - uveďte prosím: ○○		

**PŘEČTĚTE PEČLIVĚ:** Řada objektů v této lokalitě vyžaduje přeměnu/přestavbu, aby mohla plnit svou původní nebo novou funkci. Přeměna objektů může mít formu jak nové výstavby, tak rekonstrukce a může přinést obyvatelům z blízkého i vzdálenějšího okolí věci pozitivní i negativní. Může se jednat o velmi různé funkce – např. byty, kanceláře, obchody, drobné provozovny. Dále se může jednat o zcela novou výstavbu na dosud nezastavěných plochách. Jaká by tato výstavba případně rekonstrukce či přeměna měla podle Vašeho názoru být? Rádi bychom znali Váš názor na to, co by měla přinést obyvatelům této lokality.

Předložte kartu „Záměry“

Na kartě jsou přibližně vyznačeny a popsány záměry v této lokalitě, které ještě nejsou schválené.

Q25. Ke každému záměru prosím uveďte, co Vám na něm vadí, čeho se obáváte, jaké problémy vnímáte. ODPOVĚDI NENABÍZÍTE!! ZAKROUŽKUJTE VŠECHNY ODPOVĚDI, KTERÉ RESPONDENT ZMÍNI A ODPOVÍDAJÍ NABÍDKĚ ANEBY VYPLŇTE TEXT PRO „JINÉ“ (9).

MOC VYSOKÝ DŮM 1	PŘILÍŠ VELKÁ HUSTOTA LIDÍ 2	ZAKRYTÍ NEBO ZHORŠENÍ VYHLÉDU 3	ÚBYTEK ZELENĚ 4	MÁLO PARKOVACÍCH MÍST 5	ZVÝŠENÍ AUTOMOBIL. DOPRAVY 6	NEDOSTATEČNÁ VEŘEJNÁ VYBAVENOST – ŠKOLY, ŠKOLKY, SLUŽBY 7	NIC, NIC MI NEVADÍ 8	JINÉ 9 (*VYPIŠTE DO BATERIE)
A. ZÁMĚR 1	1 2 3 4 5 6 7 8 9*						○○	
B. ZÁMĚR 2	1 2 3 4 5 6 7 8 9*						○○	
C. ZÁMĚR 3	1 2 3 4 5 6 7 8 9*						○○	
D. ZÁMĚR 4	1 2 3 4 5 6 7 8 9*						○○	
E. ZÁMĚR 5	1 2 3 4 5 6 7 8 9*						○○	
F. ZÁMĚR 6	1 2 3 4 5 6 7 8 9*						○○	

Q26. Ke každému záměru prosím uveďte, co by mohlo přinést dobrého, v čem by mohla tato lokalita pomoci. ODPOVĚDI NENABÍZÍTE!! ZAKROUŽKUJTE VŠECHNY ODPOVĚDI, KTERÉ RESPONDENT ZMÍNI A ODPOVÍDAJÍ NABÍDKĚ ANEBY VYPLŇTE TEXT PRO „JINÉ“ (6).

NOVÉ OBCHODY, RESTAURACE, SLUŽBY 1	MODERNÍ BYDLENÍ PRO MLADÉ 2	PRAČOVNÍ PŘÍLEŽITOSTI 3	ODSTRANĚNÍ STARÉ/OŠKLIVÉ BUDOVY 4	NIC 5	JINÉ 6 (*VYPIŠTE DO BATERIE)
A. ZÁMĚR 1	1 2 3 4 5 6*				○○
B. ZÁMĚR 2	1 2 3 4 5 6*				○○
C. ZÁMĚR 3	1 2 3 4 5 6*				○○
D. ZÁMĚR 4	1 2 3 4 5 6*				○○
E. ZÁMĚR 5	1 2 3 4 5 6*				○○
F. ZÁMĚR 6	1 2 3 4 5 6*				○○

# Dotazník

## Údaje o bydlení

Q27. Jaká je právní forma Vašeho bydlení?

Vlastní bydlení	1	
Družstevní bydlení	2	
Nájem nebo podnájem	3	
Jiná forma – prosíme, vyplňte: .....	<input type="text"/>	<input type="text"/>

Q28. Kolik let zde již bydlíte?

Od narození	1	
Více než 5 let	2	
5 let a méně	3	

Q29. Pokud byste měl/a možnost se přestěhovat - dostatek peněz, času atd., - odstěhoval/a byste se?

Určitě ano	1	
Spíše ano	2	
Spíše ne	3	
Určitě ne	4	

FILTR: PTEJTE SE POUZE TĚCH, KTERÍ Q29=1,2 – POTENCIÁLNĚ BY SE PŘESTĚHOVALI

Q30. Z jakých důvodů se plánujete přestěhovat? *MOŽNOST VÍCE ODPOVĚDÍ*

Založení nebo rozvstání rodiny	1	
Bydlet samostatně, oddělit se od rodičů	2	
Odhod z provizorního/startovacího bydlení	3	
Velikost bytu neodpovídá současným potřebám (moc malý/velký)	4	
Mít bydlení lepší kvality	5	
Změnit právní důvod užívání bytu (např. na vlastnické bydlení)	6	
Žít mimo město/vic v centru města/v zahraničí	7	
Přiblížení se rodině, přátelům, návrat do rodiště	8	
Změna zaměstnání	9	
Přiblížení se místu práce nebo školy	10	
Jiné – uveďte prosím: .....	<input type="text"/>	<input type="text"/>

Q31. Choete ještě cokoliv doplnit k jakémukoli tématu či otázce?

## DEMOGRAFIE

X1. Kolik je Vám prosím let?

<input type="text"/>	<input type="text"/>
----------------------	----------------------

X2. Jaké je Vaše nejvyšší dosažené vzdělání?

Základní, bez vzdělání	1	
Střední včetně vyučení bez maturity	2	
Úplně střední vzdělání s maturitou, vyšší odborné vzdělání, nástavbové vzdělání	3	
Vysokoškolské	4	

X3. Kolik členů má Vaše domácnost? Jako domácnost jsou označovány osoby, se kterými máte společné výdaje.

ZAPIŠTE POČET OSOB DLE VĚKOVÝCH KATEGORIÍ

Dospělí (18 a více let):	Děti (0 – 6 let):	Děti (7 – 14 let):	Dospívající (15 – 17 let)
<input type="text"/>	<input type="text"/>	<input type="text"/>	<input type="text"/>

X4. Chodíte volit do místního zastupitelstva?

Ano, pravidelně	1	
Ano, ale jen někdy	2	
Někdy	3	

X5. V JAKÉM TYPU ZÁSTAVBY RESPONDENT BYDLÍ - VYPLŇTE SAMI PŘÍPADNĚ SE DOPEJTE

Rodinný dům (samostatně stojící)	1	
Radový rodinný dům	2	
Cizovní vila (s maximálně 6 byty)	3	
Bytový dům	4	
Sídlisté - panelový dům	5	
Jiný	6	

Pozn. CS1a „staré sídlisté“ = panelový dům; CS1b „nová zástavba“ = bytový dům

X6. POHLAVÍ RESPONDENTA – VYPLŇTE SAMI

Muž	1	
Žena	2	

X7. ULICE, KDE RESPONDENT BYDLÍ – VYPLŇTE SAMI PŘÍPADNĚ SE DOPEJTE

ULICE: .....	<input type="text"/>	<input type="text"/>
--------------	----------------------	----------------------

X8. OBLAST DOTAZOVÁNÍ – VYPLŇTE SAMI PODLE MAPY LOKALITY. PRO ROZDĚLENÍ CS1 SE PODÍVEJTE NA INSTRUKCE KE KARTAM

Oblast CS1a - „staré sídlisté“	1	
Oblast CS1b - „nová zástavba“ okolo ulice Kramperova	2	
Oblast CS2 -	3	
Oblast CS3 -	4	

To je vše, jménem firmy ppm factum research Vám děkují za rozhovor.

**NEZAPOMEŇTE POŽÁDAT RESPONDENTA O KONTAKTNÍ ÚDAJE. VŽDY PŘEČTĚTE PROHLÁŠENÍ GDPR, KTERÉ JE SOUČÁSTÍ VAŠEHO ZPD**

POTVRZUJI, ŽE JSEM ROZHOVOR PROVEDL(A) PŘESNĚ PODLE POKYŇŮ FIRMY PPM FACTUM RESEARCH

JMÉNO TAZATELE: ..... PODPIS: .....

KONEC ROZHOVORU  
(HODINY, MINUTY)

ID TAZATELE

DATUM DOTAZOVÁNÍ  
(DEN, MĚSÍC)  2 0 1 9

ID KODÉRA

## Připravila společnost ppm factum research

---

**Mgr. Kristýna Kympergrová**

**ppm factum research s.r.o.**

Office Park Nové Butovice / A

Bucharova 1281/2, 158 00 Praha13

Mobil: +420 731 403 636

Tel.: +420 233 111 004

Fax: +420 233 111 002

e-mail: [kympergrova@ppmfactum.cz](mailto:kympergrova@ppmfactum.cz)

[www.factum.cz](http://www.factum.cz)

