

DRUHÝ OVĚŘOVACÍ DOTAZNÍK: ÚZEMNÍ STUDIE LETŇANY–KBELY

Výsledky ověřovacího dotazníku k závěrům
zpětnovazebních veřejných plánovacích
setkání v Letňanech a Kbعلích

Podzim 2023

hanuska
Hanus konzultace & analýzy



IPR
PRAHA

Zadavatel:

Institut plánování a rozvoje hlavního města Prahy
Vyšehradská 57
128 00 Praha 2

IČO: 70883858
DIČ: CZ70883858

Ing. arch. Lukáš Houser
Ing. arch. Pavlína Suchá

Zpracovatel participace:

Lukáš Hanus, Ph.D.
lukas.hanus@gmail.com

Datum přípravy: prosinec 2023

DRUHÝ OVĚŘOVACÍ DOTAZNÍK:
ÚZEMNÍ STUDIE LETŇANY–KBELY

Poděkování

Rád bych touto cestou poděkoval všem účastníkům druhého dotazníkového šetření za čas, který věnovali zamyšlení se nad budoucností širší oblasti severovýchodní terasy hlavního města Prahy. Jejich podněty jsou pro nás nenahraditelným vstupem do rozvahy o rozvoji této části města. Kvalitní rozvoj musí vycházet z potřeb a možností obyvatel, kteří v této oblasti žijí a podnikají. Žádná vnější koncepce rozvoje nemůže plně nahradit jedinečné znalosti a zkušenosti obyvatel a jejich zavedené způsoby chování ve veřejném prostoru.

Tuto jedinečnou perspektivu nám poskytl dotazníkový průzkum, který je výsledkem seriálu komunitních plánování.

Poděkování patří také starostům a zastupitelům Prahy 9, 18 a 19 a jejich kolegům.

Lukáš Hanus

koordinátor participace



Obsah

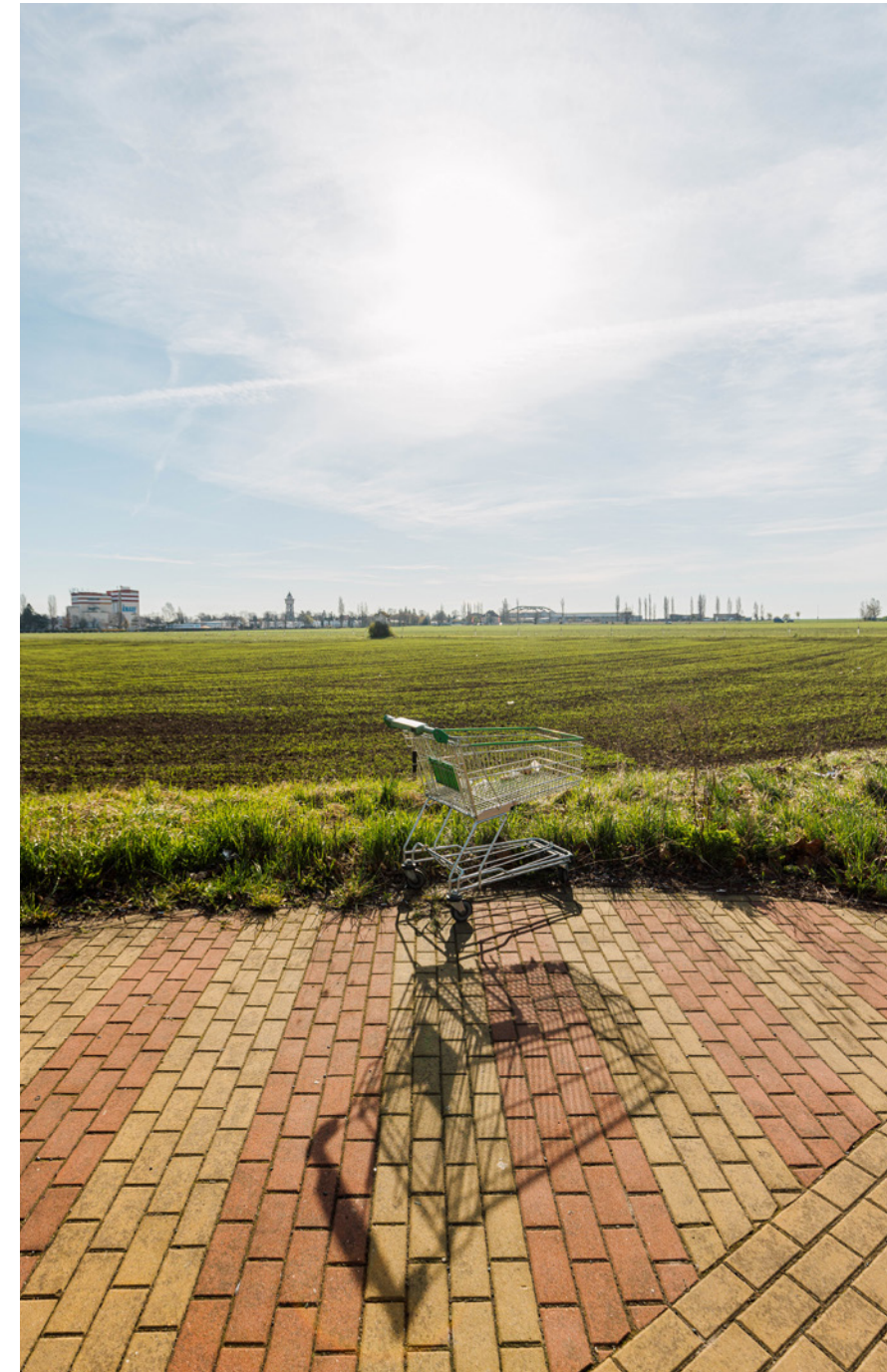
Úvod	8
Cíle dotazníkového šetření	10
Vyhodnocení	12
Priority – městská zeleň	14
Priority – doprava	15
Priority – služby veřejné vybavenosti	16
Priority – veřejný prostor	17
Doplňkové otázky zpracovatelského týmu	18
Doplňková otevřená otázka	20
<i>Doprava</i>	20
<i>Služby a vybavenost</i>	23
<i>Výstavba a bydlení</i>	24
<i>Veřejný prostor a zeleň</i>	25
Metodologie	28
Závěr	30

Úvod

V rukou držíte výsledky druhé ověřovací dotazníkové ankety k výsledkům veřejných komunitních plánování pro další rozvoj VRÚ Letňany–Kbely. Magistrát hlavního města Prahy pověřil Institut plánování a rozvoje hlavního města Prahy (dále jen IPR) přípravou územní studie pro „velké rozvojové území“ Letňany–Kbely (dále VRÚ). Na začátku roku 2024 se připomínkování návrhu územní studie dostane na stranu pořizovatele (Odbor územního rozvoje Magistrátu hl. m. Prahy), který bude studii oficiálně projednávat.

Na přelomu října a listopadu 2023 proběhla dvě zpětnovazební veřejná komunitní plánování s celkovou účastí cca 50 občanů. Výsledky diskuzí ze zpětnovazebních veřejných komunitních plánování definovaly hlavní kritické připomínky k pracovní verzi územní studie představené jejími autory z IPR Praha. Dotazníková sonda čítá 190 vyplněných dotazníků. Závěry z této participace doplnily předchozí analýzy zpracované IPR ve spolupráci s obyvateli Letňan, Proseku a Kbel.

Projekční tým územní studie z IPR se bude opět zabývat vypořádáním všech podnětů z těchto veřejných komunitních projednání. V obou oblastech se bude pracovat především s prioritními variantami, které na veřejných setkáních a v dotazníku získaly nejvyšší pozornost, tedy nejvyšší počet bodů. Vypořádána budou ale i menšinová témata z obou projednání.



Cíle dotazníkového šetření

Cílem ověřovacího dotazníku bylo nabídnout široké veřejnosti ještě jednu možnost vyjádřit se kriticky k návrhu územní studie, tedy jejímu velmi konkrétnímu zpodobnění vysvětlenému do detailu jejími autory. Nikoliv každý se mohl komunitního plánování osobně účastnit (ať už z časových či kapacitních důvodů), proto je zde ověřovací dotazník.

Smyslem bylo ověřit priority rozvoje na rozsáhlejší vzorku obyvatel, zejména z městských čtvrtí v severovýchodní části hlavního města, z oblastí Kbel, Letňan, Proseku a okolních obcí. Dotazník obsahoval otázky vyplývající z témat, která vyšla jako prioritní na komunitních plánováních s cílem ověřit jejich platnost.

Výsledky tohoto dotazníku jsou pro projekční tým jedním z vodítek při finalizaci územní studie. S konkrétní podobou návrhu územní studie se veřejnost bude moci seznámit v průběhu roku 2024, kdy IPR Praha a Odbor územního rozvoje MHMP představí výsledný dokument.



Vyhodnocení

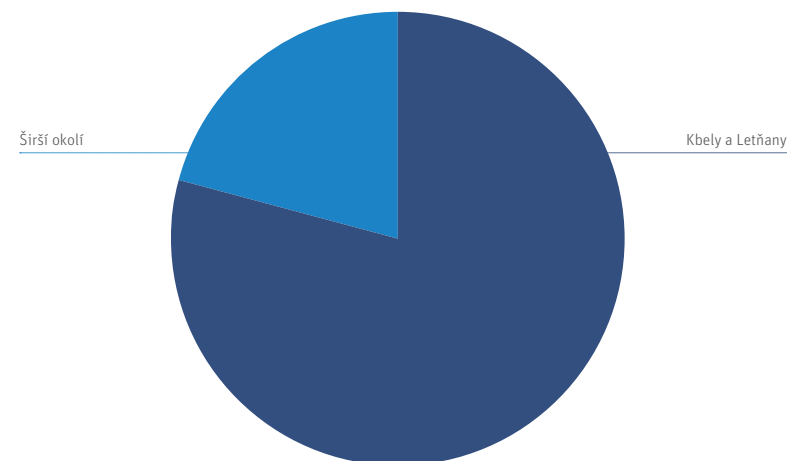
Analýza dotazníku obsahuje shrnutí všech odpovědí ze čtyř hlavních oblastí priorit. Testuje platnost hlavních priorit, které byly vydiskutovány a následně odhlasovány na dvou setkáních komunitního plánování ve Kbelích a Letňanech v říjnu a listopadu 2023.

Soubor doplňují ověřovací otázky zpracovatelského týmu vycházející z potřeby opřít konkrétní návrhy o dohody s veřejností.

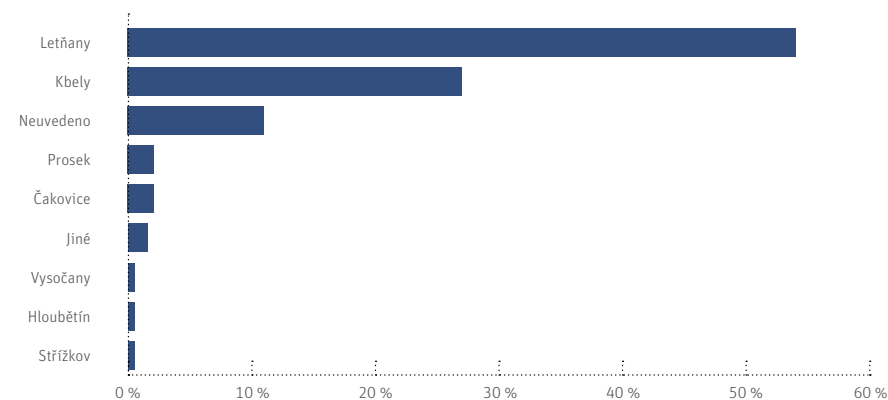
Materiál poslouží zpracovatelskému týmu IPR, aby mohl upravit výsledný návrh a předat jej pořizovateli – Odboru územního rozvoje MHMP. Druhou nespojitou částí této analýzy je vypořádání všech podnětů veřejnosti, které se objevily na komunitním plánování. Tedy nikoliv jen prioritních bodů obsažených v tomto dotazníku.

Výsledky ankety lze číst jako vůli podpořit dané téma. Respondenti určovali, co je pro ně z navržených variant to nejdůležitější, a tudíž by se mělo přednostně stát tématem pro rozvoj nejen VRÚ Letňany–Kbely, ale celého mikroregionu. Nejvyšší známky zde vyjadřují vůli podpořit opatření. Nízké známky neznamenají odmítnutí, ale spíše distanci, odstup od tématu. Jelikož se ptáme na priority rozvoje, tak nejméně podpořená témata jsou na okraji zájmu o rozvoj. Výsledky dotazníku ukazují, která témata jsou pro respondenty prioritní k řešení.

Respondenti označili témata s vyššími procentuálními body za priority k řešení. Témata s méně procentuálními body nejsou pro respondenty primárními prioritami, to ale neznamená, že nejsou důležitá. Řešení všech témat je součástí veřejné zakázky. Platí, že i méně podpořená témata z ověřovacího dotazníku jsou stále mezi nejdiskutovanějšími tématy z komunitních plánování s nejvyšší podporou a prioritou.

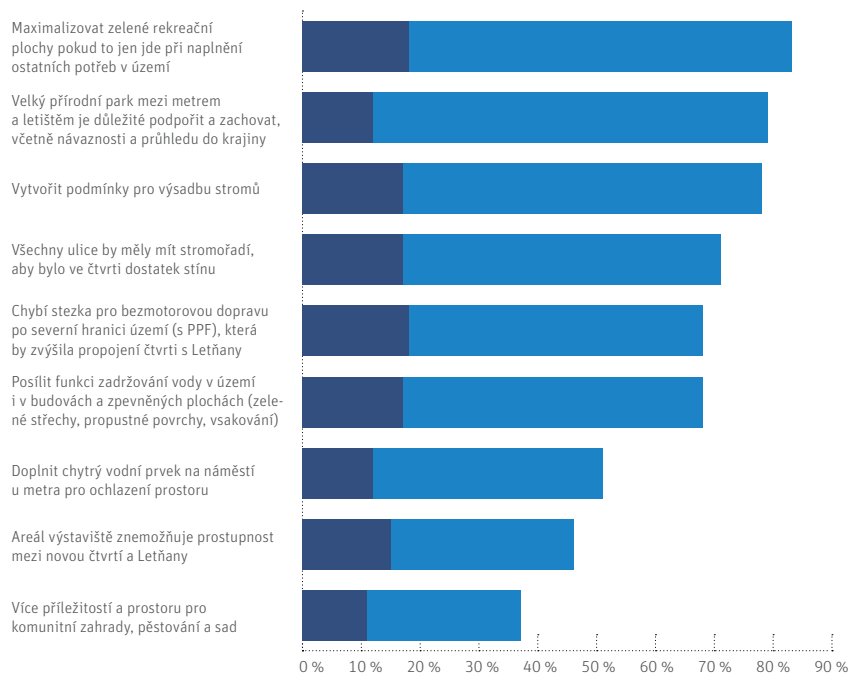


Graf č. 01: Bydliště respondentů dle jednotky analýzy



Graf č. 02: Bydliště uvedené respondentem

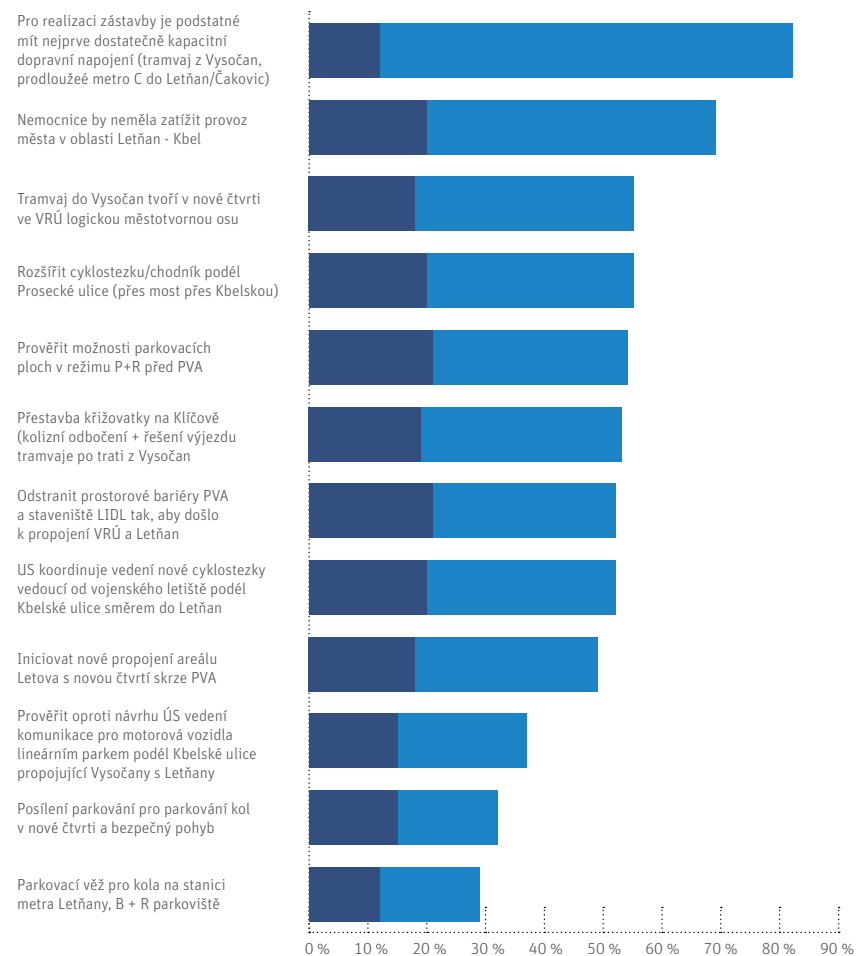
Priority – městská zeleň



Graf č. 03: Výsledky hlasování o prioritách vyplývajících z témat sestavených na komunitním plánování v Letňanech a Kbelích – podzim 2023

● Nejvíce důležité ● Důležité

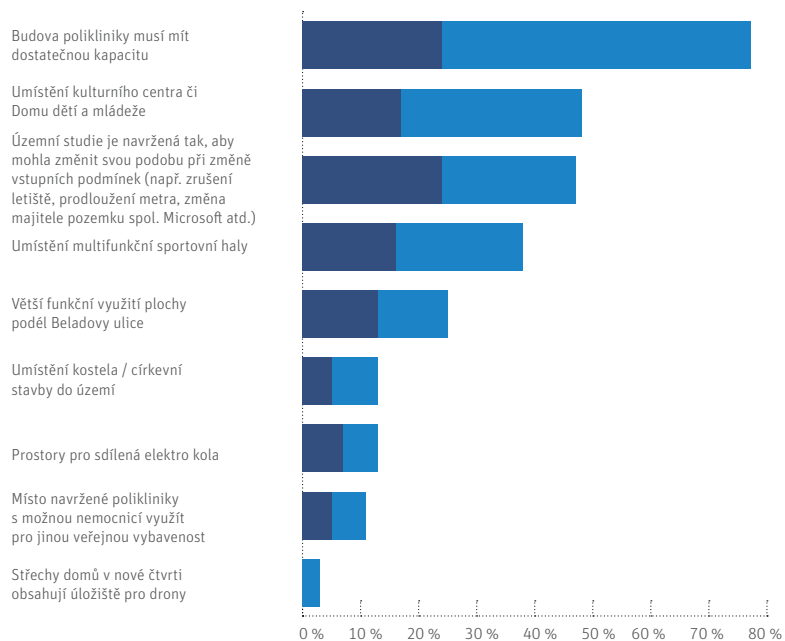
Priority – doprava



Graf č. 04: Výsledky hlasování o prioritách vyplývajících z témat sestavených na komunitním plánování v Letňanech a Kbelích – podzim 2023

● Nejvíce důležité ● Důležité

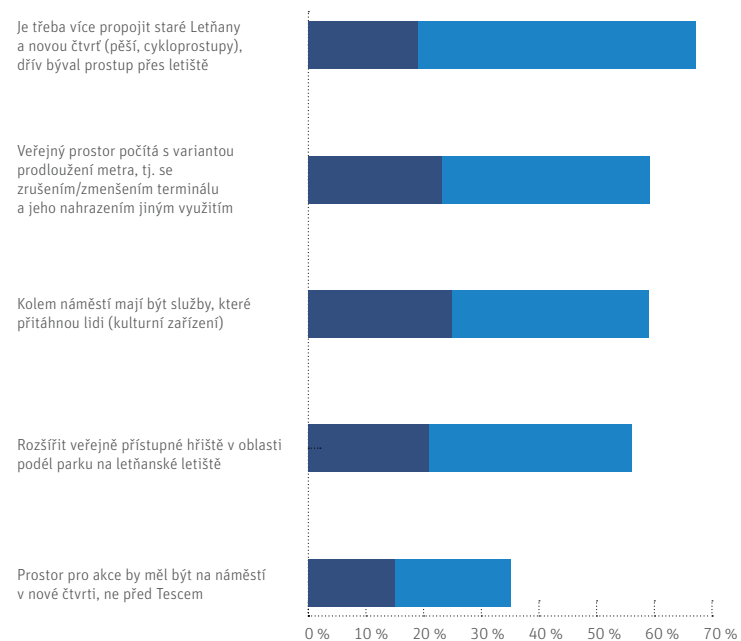
Priority – služby veřejné vybavenosti



Graf č. 05: Výsledky hlasování o prioritách vyplývajících z témat sestavených na komunitním plánování v Letňanech a Kbelích – podzim 2023

● Nejvíce důležité ● Důležité

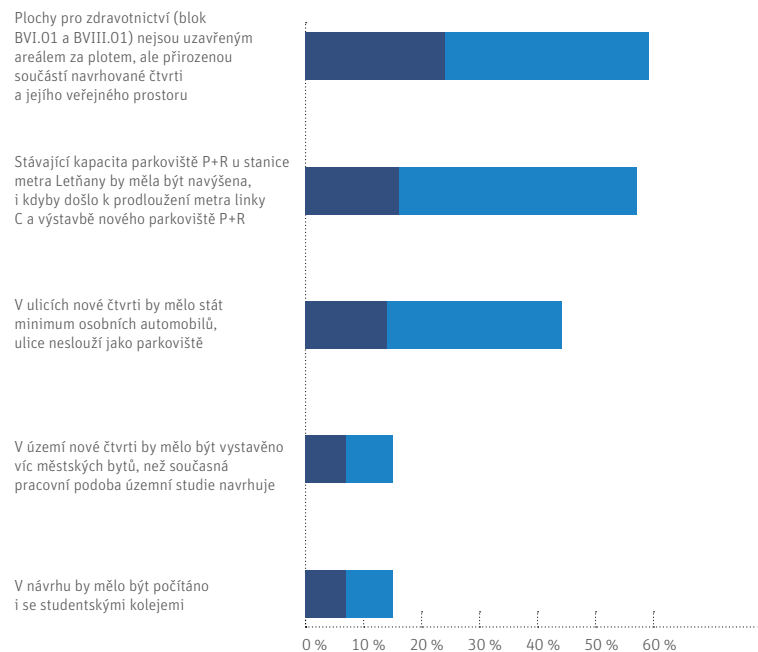
Priority – veřejný prostor



Graf č. 06: Výsledky hlasování o prioritách vyplývajících z témat sestavených na komunitním plánování v Letňanech a Kbelích – podzim 2023

● Nejvíce důležité ● Důležité

Doplnkové otázky zpracovatelského týmu



Graf č. 07: Výsledky hlasování o prioritách vyplývajících z témat sestavených na komunitním plánování v Letňanech a Kbelích – podzim 2023

● Nejvíce důležité ● Důležité



Doplňková otevřená otázka

Poslední otázka dotazníku nabídla respondentům možnost volně se vyjádřit k tématu rozvoje VRÚ. Respondenti mohli psát do připraveného textového pole. Otázka byla nepovinná, přesto jsme na ni dostali celkem 50 relevantních odpovědí. Odpovědi uvádíme v původní podobě bez jazykové korektury v celkovém počtu. Plná verze odpovědí bude vést k další komunitní diskusi.

Znění otázky: „Chtěli byste k podobě pracovního návrhu něco dalšího dodat? Zde je prostor pro Vaše komentáře (uvádějte prosím podněty vztahující se k technickému návrhu studie, ať je případně možné zpracovat je do finálního návrhu).“

DOPRAVA

1. Dostavte okruh, jinak se tam nepohneme.
2. Zásadní pro jakýkoliv další rozvoj je zkapacitnění dopravy - veřejné i individuální. Současné kapacity jsou v dopravní špičce viditelně nedostatečné.
3. V návrhu je několikrát zmiňována podpora cyklo dopravy. Jedná se stále o individuální dopravu, navíc směrem z/k Vysočanům těžko využitelnou. Primární musí zůstat podpora a budování té hromadné, ideálně kolejové. Bez jejího posílení žádná změna využití nesmí nastat.
4. Dostavět okruh.
5. Určitě nerealizovat obchvat Letňan pomocí propojení ulic Veselská - Toužimská dřív, než bude dokončen okruh kolem Prahy! Naprosto to nedává smysl svádět dopravu do nově postavené čtvrti, kde žije spousta mladých rodin s dětmi!!!
6. Neřešit propojení Veselské s Toužimskou dřív než bude dokončen Pražský okruh. Tím Letňany úplně zničíte (smrad, hluk, nebezpečí pro děti).

7. Je jen jedna věc z celého návrhu čtvrti, která mi přijde zbytečná, a to tramvajové propojení z Vysočan. Dle mého názoru by obyvatelé trať nevyužívali vzhledem k blízkosti metra a množství autobusových linek. Například nová trať do Holyně (z roku 2022) také nepřinesla zdaleka tolik cestujících, jako by její kapacita zvládla a cena stavby opodstatnila.
8. Ulice jsou pro auta a na parkování! Ne nějaký stromy a cyklostezky! Nechceme v Letňanech další náplavy, co tu budou zabírat parkovací místa. Každý normální člověk má auto a potřebuje ho někde zaparkovat. Jen pitomci jezdí na kole, tak se proberte! Sám bývalý primátor Hřib najezdí se svým řidičem tolik km jak jen málokdo a to si hraje na cykloboha. Ty vaše rádo by moderní návrhy jsou úplně na prd. Na jeden byt minimálně 2 parkovací místa zdarma! Jinak to nemá smysl stavět . všichni jste jen pokrytci, co se vymlouvají na ekologii, přitom jen chcete ušetřit za parkoviště a tak uděláte co nejhnušnější, nejlevnější „eko“ návrh. Styďte se!
9. Je třeba myslet také na okolní městské části a udělat něco pro ně mimo zmenšení kvality životů jejich občanů. Například tramvaje přivést až do Kbel, rozšířit Mladoboleslavskou ulici, vyřešit vyjíždění a hlavně parkování, kdy pro 10 000 lidí nebude 2500 parkovacích míst stačit ani náhodou. Stejně tak není vyřešeno žádné parkování u nemocnice, pro zaměstnance možná bude dostačující parkoviště pod nemocnicí, ale pacienti nemají možnost přijet autem. S tím souvisí i parkovací místa pro vozy ZZS. V plánech nebylo jediné parkovací místo pro záchranku, ale na příjezd mají vlastní ulici. Naprostý nesmysl.
10. Tramvaj z Vysočan (vozovna Klíčov) a metro Avia/ Čakovice by měla být podmínka rozvoje.
11. Vyřešte dopravní kapacitu ve Kbelské-propustnost. Již nyní nekonečné fronty a do toho ještě naperete další zahuštění provozu novými obyvateli nové výstavby. Řešili jste to vůbec?

12. Jediné smysluplné je navýšit kapacitu parkoviště a postavit nemocnici. Vše ostatní nemá s Letňany ani Kbely nic společného, akorát uděláte novou čtvrť, ze které letňanští budou mít akorát problémy v podobě zhoršení dostupnosti míst ve školách, delší fronty na poště atd. Za mě nonsens.
13. Vybudovat více parkovacích míst pro obyvatele nové čtvrti a návštěvníky všech typů. I více, než uvádí norma. Aby nebyl jakýkoliv dopad na stávající obyvatelé Letňan. A samozřejmě před výstavbou nové čtvrti vybudovat potřebnou dopravní infrastrukturu a tím nemyslím tramvaj, která bude k ničemu, ale více silnic pro stále zvyšující se počet aut směřujících do Letňan.
14. Zachovat neprůjezdnou oblast pro automobily - Polaneckého-Hůlkova-nová čtvrť, pouze pro MHD. Navrhovaná čtvrť nemá sportoviště, kulturní dům, SŠ, domov s peč. službou,... park je navrhovaný pouze u dálničního obchvatu a obchvatu Letňan.
15. Za mě je nutnou podmínkou pro zahájení jakékoliv výstavby v tomto území dokončení pražského okruhu.
16. Měl by se dobudovat okruh kolem Prahy, jinak tam ta doprava zkolabuje. Už nyní ráno a odpoledne se tvoří kolony, a pokud v území bude další spousta bytů a nemocnice (kde se předpokládá pohyb lidí a aut), tak současné silnice to nemůžou pojmout.
17. Pro občany Kbel by bylo velkým bonusem, pokud by se zavedlo takové dopravní spojení přes novou čtvrť, aby ten, kdo používá MHD, měl jistotu, že nezůstane trčet v zácpě na Mladoboleslavské (či jinde). Průjezd motorovou dopravou skrze novou čtvrť by měl být koncentrována pouze do nově narovnané ulice Belladova. Naopak v plánované ulici kolem Knaufy by měla být omezena na rezidenty, IZS a případně MHD.

18. Porad neexistuje provázanost staré zástavby v Letňanech a nove čtvrti. Parkovací dům před výstavištěm je hrozný nápad. Mega zdravotnický komplex v čtvrti na pokraji dopravního kolapse také nepřispívá zklidnění dopravní situace. Proč mají lidé jezdit do Vysočan (pres Hloubětín) tramvaji, když už dnes se tam mohou dostat autobusem přes Prosek? Potřebujeme napojení na celopražský okruh.
19. Důkladně prověřit a podpořit vedení budoucí Přezletické spojky (II/244-DO-Letňany) podél plochy letiště na křižovatku u PVA tak, aby budoucí přívaděč odvedl dopravu ze Starých Letňan, Čakovic, Kbel, Vinoře a dalších okolních obcí.

SLUŽBY A VYBAVENOST

20. Hlavně nepovolit výstavbu studentských kolejí. Absolutně by to zničilo poklidný charakter Letňan.
21. Nemělo by se zapomínat na Dům pro seniory, kterých je v Praze akutní nedostatek, což Magistrát potvrdí.
22. Je potřeba více mateřských školek.
23. Prosadit novou velkou nemocnici. Bulovka nestačí, je daleko a je v hrozném stavu. Celkově Praha potřebuje více zdravotnických zařízení. Sever Prahy je na tom nejhůře a nemocnice zde chybí. Již nyní mít v Letňanech adekvátní zdravotní ošetření je problém a musí se jezdit jinam. S novou čtvrtí (a dalšími lidmi) se problém pouze prohloubí. Osobně tedy preferuji nemocnici i na úkor jiné občanské vybavenosti či nových bytů. Děkuji Vám.
24. Osobně bych preferoval velkou moderní nemocnici u metra a zrušit starou Bulovku.
25. Za mě bych doplnil ještě místo pro skate park.
26. Hlavně dostatek škol, školek, zeleně, velké podzemní parkoviště, ať všude kolem nestojí auta.

27. Pokud Praha chce investovat do nové, moderní části Prahy, měla by investovat i do okolních částí, aby byly části co nejvíce rovnocenné. Obyvatelé současných částí Prahy jsou ti, kteří platí daně, volí zastupitele, tak by se neměli znevýhodňovat na úkor nově příchozích. Ty zelené střechy, soláry... Když v nové části, tak i v sousedství. Také by tato nová část Prahy měla být jedním územím, na jednom katastru, aby sousedé neměli různé spádové oblasti pro školy, školky, úřady.
28. Myslet na kapacity školek/škol.
29. K čemu jsou dotazníky, když výsledkem územní studie je kompletní zastavení plochy domy a narůstající doprava? Kolik lidí z dotazníků si přeje jenom domy a auta? Proč není jedinečný prostor u metra využit pro jiné účely jako volnočasové, kulturní, sportovní apod. Případně více zeleně, lesoparků, hřišť, vodní plochy a cyklostezek. Není lepší místo domů stávající pole?
30. ZUŠ by byla také vhodná, jelikož není ani v Letňanech, ani ve Kbelích a děti musejí dojíždět do jiných MČ. Také chybí gymnázium a kapacita škol není dostačující.

VÝSTAVBA A BYDLENÍ

1. Zrušit letiště.
2. Variantně zapracovat dopad vlivů připravovaných změn v nejbližším okolí (zrušení Letiště Letňany, rozšíření VZLÚ, napojení místních komunikací na páteřní, jihovýchodní obchvat Letňan, pokud je navrženo zachování výstavního areálu PVA vybudovat dostatečné parkovací kapacity pro jeho návštěvníky).
3. Plány v místech, kde se jedná se o stavění na zelené louce, by měly být přehodnoceny a v žádném případě nepodporovány. V okolí dotčeného území a sousedních čtvrtích je stále velké množství brownfieldů, jejichž transformace by měla být prioritní.

4. Dále jsou zmiňovány pouze prvky bydlení a veřejného vybavení. Není možné plánovat i nebytové prostory (z části komerční či kancelářské plochy), aby někteří místní dopravu nemuseli ani využívat a obsloužili se pěšky?“
5. Ideální by bylo, kdyby se už vůbec nic nestavělo.
6. Přestaňme stavět, když není kde parkovat, viz novostavby u lesoparku jsou v Letňanech krátce a ulice jsou zapraskané auty. Přestaňme monopolizovat veřejné parkovací plochy a dělat soukromé místa viz ulice Šumperska. Přestaňme snižovat počet pruhu pro silnice, když je čím dál tím víc aut a kola nevidět.
7. Fandím myšlence, ekologická čtvrť!
8. Návrh se mi líbí, jen by bydlení mělo být dostupnější.
9. Jdete k čertu s jakoukoliv bytovou výstavbou, už teď je tady hluku, spiny, aut a lidí moc! NECHTE PROSTOR PŘIRODE!!!
10. Vys***te se na celou výstavbu čtvrti.
11. Ideálně žádná nová čtvrť v Letňanech. To bych brala nejvíc.
12. Myslím, že bytů je v Letňanech moc. Rušit pole a zastavovat je zase dalšími domy je krátkozraké.
13. Je krásné, jak se v této pseudo studii ptáte občanů, co jim v jejich oblasti chybí. Výsledkem studie je hromada obytných domů, které v Letňanech budou stejně v dalších letech vznikat na soukromých pozemcích. Pochybují, že by vám ze studie mezi místními obyvateli, kteří zde bydlí, vyšlo, že ke svým bytům potřebují hromadu dalších bytů. Veřejné pozemky mají sloužit k tomu, aby se na nich vybuďovalo to, co se soukromým vlastníkům nevyplatí stavět - veřejně přístupné hřiště pro malé, ale hlavně i starší děti a dospělé, mateřské, základní a střední školy, polikliniky, parky, parkoviště.
14. Jakákoliv nová výstavba mi vadí, takže dotazník jsem sice vyplnil, ale jinak jsem PROTI zaflákání dalších prostor, kde se teď dá aspoň dýchat, betonovými (a jinými) krabicemi. A zrušení letiště je to nejhorší co tady můžete udělat...
15. Nestavět nic !!! Nejdřív vyřešit dopravu.

VEŘEJNÝ PROSTOR A ZELENĚ

1. Uvažovaná tramvajová trať podél Mladoboleslavské směr Kbely – ať měřím, jak měřím, znamenalo by to velmi pravděpodobně vykácet veškeré stromy, a to jak v zeleném pásu mezi dnešním chodníkem/cyklostezkou a silnicí, tak i na přilehlých pozemcích vojáků. Zároveň nebude díky zástavbě prostor pro výsadbu jiných stromů „poblíž“ komunikace. Toto je potřeba započítat na stranu nákladů. Z Mladoboleslavské by se tak stal jeden dlouhý kus neobyvatelné ulice, po kterém nám budou jezdit ekologické tramvaje.
2. Rozšiřte liniový park podél Via Sancta. Dovedte do Kbel tramvaj.

Další komentáře:

1. Stále vůbec neberete v potaz, že názor občana může být také, že tam novou čtvrť NECHCE!
2. Díky za vaši práci, studie vypadá zajímavě, vybudujme, prosím, místo pole moderní a architektonicky zajímavou čtvrť.
3. Pobavila mě otázka ohledně „úložiště pro drony“. Nevím, co si pod tím představujete. Snad hangáry, nebo vzletová a přistávací plocha by dával větší smysl. Pokud šlo jen o to být in, tak chybo Blockchain a AI.



Metodologie

Ověřovací dotazník má formu ankety. Není reprezentativním sociologickým šetřením. Mandát k užití témat do dotazníku dodali účastníci komunitních plánování, demokratického, otevřeného a transparentního procesu navrhování.

Dotazník je příspěvkem k tříbení a rozvoji komunitní diskuse mezi obyvateli města, sousedy a volenými zástupci, kteří společně s odborníky v oblasti urbanismu dospívají k různým stupňům vzájemně vytvářeného uvědomění, na základě něhož konstruují průběžné body shody. Pokud bude proces přijetí územní studie vyžadovat souhlas či doporučení demokraticky volených zastupitelských sborů obcí, pak se bude hlasování odehrávat v atmosféře hlubšího pochopení mezi odborníky, zastupiteli a veřejností. Cílem participativního navrhování ve formátu sociálního výzkumu a aplikace výzkumných závěrů je vzájemné sociální učení komunity.

Distribuce online anketního dotazníku na platformě Google Forms probíhala přes informační kanály tří městských částí – Praha 9, 18, 19: mobilní rozhlas, sociální sítě a webové stránky městských částí. Dále byly využity kontaktní seznamy vytvořené pro potřeby projektu – komunitní monitoring lokálních aktérů; mailing listy zájemců z kontaktního dotazníku; zanechané kontakty zájemců o téma na proběhlých přednáškách a architektonických vycházkách.

Stavba dotazníku vychází primárně z výsledků dvou komunitních plánování v Letňanech a Kbelích, která se uskutečnila na přelomu října a listopadu 2023. Pro potřeby dotazníku byla využita témata označená za nejvíce prioritní a z nich následně vytvořeny varianty dotazů v jednotlivých tematických oblastech.

Oblasti se týkaly:

- městské zeleně;
- dopravy;
- občanské vybavenosti a služeb;
- veřejného prostoru.

První část tvoří bateriové („zaškrtávací“) otázky umožňující hlasovat na škále 1–5 (+ odpověď nevim) o prioritním zařazení bodu do návrhu územní studie. Všechny otázky jsou povinné a tvoří tak ucelenou škálu odpovědí od všech respondentů. Otázky jsou vyhodnoceny technikou „top 2 box“ s adaptací Likertovy škály. Zaměření dotazníku je pozitivní. Cílí na nejprůběžnější variantu, která se stane součástí jednání o návrhu. Cílem je určit priority, kterými se budeme dále v procesu participativního navrhování zabývat. Z celkové škály 1–5 jsou proto k vyhodnocení použity dvě nejvyšší hodnoty škály reprezentující nejvyšší přijatelnost. Jsou to odpovědi „důležité“ a „nejvíce důležité“. Ty dohromady vytvářejí jednu hodnotu, která je součtem procentuálního zastoupení těchto dvou odpovědí u každé otázce.

Vyhodnocení průměrem ukázalo u více než 95 % dotazníku stejné hodnoty jako „top 2 box“. Pro zřetelnější znázornění hlavních výsledků dotazníkového průzkumu je tak možné použít obě varianty. Hodnoty mediánu a modusu zde nepřinášejí pochopení v rozdílech mezi ostatními variantami odpovědí, neb jsou často na stejné hodnotě pro celou baterii otázek. Z opačného pohledu se tak dá konstatovat, že odpovědi s nejnižším součtem odpovědí „důležité – 4“ a „nejvíce důležité – 5“ jsou zároveň nejméně přijatelnými variantami řešení. Hodnocení „top 2 box“ tak efektivně ukazuje na prioritu podnětu či návrhu.

Druhou částí je otevřená otázka, v dotazníku uvedena jako nepovinná. Každý respondent měl možnost doplnit svůj komentář nejen k tématům dotazníku, ale k jakémkoliv další tematické spojení s rozvojem VRÚ Letňany–Kbely. Možnosti uvést komentář využilo 24% respondentů. Vyhodnocení v této sekci bylo provedeno obsahovou analýzou bez určení priority komentářů a slouží tak jako důležitý doplňkový set dat přinášející další souvislosti do návrhu územní studie.

Závěr

Magistrát hlavního města Prahy pověřil Institut plánování a rozvoje hlavního města Prahy (dále jen IPR) přípravou územní studie pro „velké rozvojové území“ Letňany–Kbely (dále VRÚ). V průběhu roku 2024 se připomínkování návrhu územní studie dostane na stranu pořizovatele (Odbor územního rozvoje Magistrátu hl. m. Prahy).

Participace územní studie VRÚ Letňany–Kbely se tím dostane za stranu zpracovatele (IPR Praha) do své konečné fáze. Další kolo připomínkování návrhu bude řídit pořizovatel územní studie – Odbor územního rozvoje Magistrátu hl. m. Prahy. Pro veřejnost to znamená další možnost jak ovlivnit konkrétní body rozvoje oblasti VRÚ Letňany–Kbely a spolupracovat tak na nových možnostech rozvoje města a posilování kvality života v místě.

V případě dotazů a připomínek prosím kontaktujte koordinátora participace.

Lukáš Hanus

lukas.hanus@gmail.com

Institut plánování a rozvoje hl. m. Prahy
Vyšehradská 57/2077
128 00 Praha 2

