

Veřejný prostor pražské Troje a Císařského ostrova

Uživatelská perspektiva, hodnoty území, reflexe návrhu



Zadavatel:

Institut plánování a rozvoje hl. m. Prahy

Zpracovatel:

Mgr. Lukáš Hanus, Ph.D.

e-mail:

lukas.hanus@gmail.com

Realizační tým:

Mgr. Lukáš Hanus, Ph.D. – vedoucí projektu

Mgr. Martin Veselý, Ph.D. – terénní tazatel, analytik

Mgr. Alica Brendzová – terénní tazatelka

V závěrečné zprávě jsou použity letecké snímky z mapového serveru www.mapy.cz a mapový podklad z Koncepce celkového krajinářského řešení Císařského ostrova a jeho širšího okolí.

Praha 2018

Obsah

| | |
|---|----|
| Zadání projektu | 5 |
| Úvod | 7 |
| Metodologie | 8 |
| Jak analýzu číst | 10 |
| Troja – hranice, bariéry a vědění o nich | 12 |
| Hranice | 12 |
| Historické pomístní identity | 12 |
| Situační identity – starousedlíci versus novousedlíci | 17 |
| Obyvatelé versus turistika | 22 |
| Bariéry | 26 |
| Veřejný prostor v Troji..... | 31 |
| Dynamické a statické vidění rozvoje | 32 |
| Významy veřejného prostoru v Troji | 33 |
| Problémy veřejného prostoru v Troji | 40 |
| Hodnoty veřejného prostoru v Troji..... | 44 |
| Potenciály | 48 |
| Císařský ostrov – projekt Divoká Vltava | 51 |
| Veřejný prostor na Císařském ostrově | 53 |
| Analýza současného stavu..... | 54 |

| | |
|---|----|
| Problémy veřejného prostoru na Císařském ostrově..... | 57 |
| Hodnoty veřejného prostoru na Císařském ostrově | 60 |
| Nejednoznačné body veřejného prostoru..... | 61 |
| Potenciály rozvoje | 63 |
| Ohrožení | 74 |
| Komunita | 75 |
| Reflexe vítězného návrhu úprav Císařského ostrova | 77 |
| Sektor stará čistírna..... | 80 |
| Sektor nová čistírna | 81 |
| Sektor průleh | 82 |
| Sektor východní cíp ostrova | 83 |
| Další části projektu | 83 |
| Dopravní řešení návrhu | 84 |

Zadání projektu

Analýza je přípravným dokumentem pro projekt Divoká Vltava koordinovaný Institutem plánování a rozvoje hlavního města Prahy. Výsledky analýzy slouží jako podklad pro projektový tým zajišťující celý komplex architektonických, koordinačních a participačních služeb k co nejefektivnějšímu zacílení jejich aktivit a minimalizaci rizik spojených s implementací cílů projektu Divoká Vltava do lokálního společenského, environmentálního a urbanistického kontextu.

Cílem kvalitativního výzkumu bude analýza potřeb a preferencí revitalizace Císařského ostrova a kontextuálních území u aktérů navázaných na oblasti kolem území Divoká Vltava. Reprezentativita kvalitativního výzkumu je zajištěna tvorbou tzv. „grounded theory“ (dobře ukotvená teorie). Výzkum bude věnován průřezové analýze subjektivního vnímání veřejného prostoru a jeho jednotlivých momentů místními aktéry – pravidelnými uživateli veřejného prostoru a služeb v této oblasti. Společně s cílovým prostorem bude pojednána i širší lokalita a

charakter užívání veřejných prostranství v ní (dedukce rizik, deficitů, naplněné poptávky atd.). Důraz v analýze bude kladen na definování potenciálu a rizik rozvoje s přihlédnutím k revitalizovanému prostoru. Současně definuje hlavní okruhy rizik rozvoje tohoto území s cílem jejich včasného řešení a zakomponování do architektonického návrhu.

V rámci výzkumu bude proveden set hloubkových polostrukturovaných rozhovorů, zúčastněné pozorování uživatelů prostoru v terénu, neformální rozhovory, analýza statistických údajů o obyvatelstvu spádové oblasti. Celkově se jedná o **cca 25 hloubkových rozhovorů** s různými typy místních stakeholderů **doplněných dalšími nižšími desítkami neformálních rozhovorů v terénu**. Tento přístup umožní pochopit sdílené pohledy místních aktérů. Analýza potřeb a preferencí probíhá paralelně s Komunitním monitoringem aktérů a stakeholderů. Tyto dokumenty se vzájemně doplňují.

Cíle situační analýzy

- ↳ **Uživatelská perspektiva** – způsoby současného uvažování o veřejném prostoru cílové oblasti a souvisejících okolních oblastí u místních obyvatel a pravidelných návštěvníků; zažité formy využívání cílového a okolního prostoru – analýza aktérského jednání; co v současnosti dělá z prostoru místo s lidským měřítkem (dle Eric Hirsch a Kevin Lynch¹), definování silných a slabých stránek veřejného prostoru pro dedukci využití cílového prostoru.
- ↳ **Analýza rizik** – dedukce možných budoucích problémů z případů nedávných stavebních proměn oblasti, analýza subjektivního vnímání dopadů proměny cílového prostoru, anonymizovaná dokumentace argumentů proti další možné revitalizaci a výstavbě

(efekt NIMBY „Not In My Back Yard“) se zacílením na hloubkové pochopení.

- ↳ **Analýza potřeb** – průřezová analýza potřeb obyvatel a pravidelných návštěvníků týkající se občanské vybavenosti, služeb, dopravy a dalších aspektů.
- ↳ **Analýza bariér** – jaké prostorové, společenské a symbolické bariéry představuje současné řešení prostoru. Tvoří hranici mezi různými částmi? Jaký je jeho prostorový význam, napojení na okolní části města, veřejná prostranství v části obce?

Výstup: Souhrnná zpráva (text, obrazované analýzy, ilustrace, diagramy).

¹ Hirsch E., Landscape: Between Place and Space, In Hirsch, E., O'Hanlon, M., (eds.), The Anthropology of Landscape: The Perspectives on Place and Space, Oxford, 1995, str. 1–30

Lynch, Kevin. Obraz města = The image of the city. Praha: Polygon, 2004. xi, 202 s. ISBN 80-7273-094-0.

Úvod

Analýza přináší zprávu o aktérském vidění stavu a užívání veřejných prostranství v Troji, na Císařském ostrově a v nejbližším spojitém okolí. Jejím cílem je přinést pochopení významu veřejných prostranství tzv. „očima jejich vlastních uživatelů“, především pak lidí, kteří mají s daným územím každodenní kontakt. Výsledky by měly posloužit pro nezbytné pochopení uživatelského chování a potřeb při návrhu nových prvků a řešení na veřejných prostranstvích Císařského ostrova. Materiál je primárně vytvořen pro projekt Divoká Vltava, jehož cílem je vytvořit nové důvody pro návštěvu Císařského ostrova, jeho zpřístupnění a praktické dopravní propojení s okolními městskými částmi.

V každém podobném kvalitativním šetření, zde s teoreticko-metodologickou základnou sociální antropologie, je vymezení území pouze pracovní hypotézou. Jedním z cílů výzkumu bylo ukázat, jaký akční rádius

považují obyvatelé Troji za žitý veřejný prostor Troji a jaký veřejný prostor se nachází za jeho hranicí. Existoval pracovní předpoklad, že žitý prostor obyvatel Troji bude mít v místě Trojské kotliny jiné hranice, než ty které se kryjí s katastrálním územím této městské části.

V první řadě se analýza věnuje postižení veřejného prostoru MČ Praha–Troja s důrazem na zodpovězení otázky, zda může revitalizace Císařského ostrova přinést novou kvalitu využívání veřejných prostranství pro obyvatele této městské části. V druhé řadě potom postihuje význam veřejného prostoru na Císařském ostrově v území vymezeném projektem Divoká Vltava. V neposlední, třetí řadě se analýza věnuje všem kontextuálním prostorům, které ovlivňují pocit z Císařského ostrova jak u obyvatel Troji, tak u návštěvníků Trojské kotliny (nejen Císařského ostrova).

Metodologie

Základními metodami kvalitativního antropologického výzkumu byl set 25 hloubkových rozhovorů s informátory z řad místních obyvatel a každodenních uživatelů. Doplněn byl o tzv. nezúčastněné pozorování jednání aktérů ve veřejném prostoru a desítkami různých neformálních rozhovorů, včetně účasti na setkání organizovaných místní komunitou, úřadem městské části Praha–Troja či komerčními a institucionálními subjekty. Tato pozorování se doplňují, jelikož umožňují do jisté míry ověřit informace od informátorů na jednání aktérů při každodenních situacích.

Informátoři pro hloubkové rozhovory byli vybráni z rezidentů Troji, Podhoří, Bohnic, ale také mnoha uživatelů celoměstsky významné lokality Trojské kotliny. Hlavní fokus výzkumu byl ale zaměřen na obyvatele MČ Troja.

Reprezentativnost je v kvalitativních vědách dána pochopením sledovaného jevu v jeho nejširším kontextu při zohlednění většinových i menšinových názorů. Není výzkumem veřejného mínění, ale způsobem holistického (celistvého) pochopení sledovaného tématu (v tomto případě všech relevantních oblastí pro pochopení vztahu obyvatel Troji k prvkům veřejného prostoru). Náhodný výběr respondentů ve všech denních situacích (od setkání na ulici, po oslovení členů organizací a mnoha dalších situací mezi tím) kombinovaný s neformálními rozhovory a technikou „snowball sampling“ zajistí dostatečné zapojení cílové skupiny do reprezentativní tvorby „dobře ukotvené teorie“.

Druhou, neméně důležitou rovinou terénního výzkumu je **informování komunit o budoucím veřejném participativním plánování pomocí terénního sociologického výzkumu**. Cílem terénního výzkumu bylo rozšířit informaci o chystaném participativním plánování mezi tzv. opinion leaders

jednotlivých zájmových komunit. Tento cíl nebylo v prostředí Troji a Bohnic těžké naplnit. Komunitně aktivním obyvatelům cílové oblasti to dává časový prostor ke kultivaci a prohloubení diskuse před samotným plánováním. Komunitní diskuse o tématu během terénního výzkumu může **dopomoci motivaci komunity** účastnit se samotných akcí participativního plánování. Každý jedinec má demokratické a otevřené právo účastnit se tvorby návrhu. Platí ale, že čím hlubší a promyšlenější debata před plánováním proběhne, tím lepší návrh bude.

Jednou z nejefektivnějších metod, jak proniknout do chápání a uchopování veřejného prostoru jeho uživateli, je dlouhodobý kvalitativní sociální výzkum využívající teorie urbánní (sociální) antropologie. Technikou pro uvažování o sledovaných jevech (zde o veřejném prostoru) je tzv. **emic perspektiva**. Tento termín je v sociálních vědách používán pro interpretaci sledovaného jevu z pohledu toho, koho se ptáme, respondenta či informátora. Nejde o zachycení pravdy či objektivního hlediska. Jde o čistě subjektivní pohled, který ovšem často může být sdílený celou komunitou, kulturou, dokonce národem.

Tento pohled je nutný pro pochopení jednání aktérů ve veřejném prostoru. Kdybychom totiž použili pouze objektivní (vědecký, politický, měřitelný) pohled (*etic* perspektiva), tak bychom nepochopili jeho vnitřní význam pro respondenta. Tento přístup je klíčový pro pochopení jednání lidí, pro pochopení vnitřní racionality jejich jednání ve veřejném prostoru, jelikož pravý význam tohoto prostoru znají pouze oni, jeho uživatelé. Nejpochoptelnější je vysvětlení tohoto rozdílu na příkladu rozdílu dvou různých kultur. Rozdílné kultury nahlíží na mnoho kulturních jevů jinak. Vzájemně jsou nepřeložitelné. Rozdíly jsou ale dobře vysvětlitelné

v intencích chápání té dané kultury, do jejíchž představ o světě se snaží výzkumník proniknout. Proto je v jedné kultuře levá ruka nečistá či smuteční barva bílá, zatímco v druhé kultuře je to obráceně, či úplně jinak.

Tento *emic* přístup využíváme i v uvažování o městě a jeho veřejném prostoru. Důvod je jednoduchý. Město je živoucí organismus a hodnota jeho prvků je vždycky odvislá od toho, jak je chápou jeho obyvatelé. I zdánlivě nevýznamné prvky městské krajiny (jako zarostlé náletové křoviny), které by bylo možné vidět z pohledu odborníka urbanisty jako zbytkové či neužitečné, mohou mít zásadní význam na spokojenost

obyvatel s bydlením v lokalitě. **Podívat se na Trojskou kotlinu a její veřejný prostor očima jejich obyvatel, tedy emic perspektivou, je cílem této práce a cílem antropologického snažení obecně. Pouze a jenom v těchto intencích je třeba práci číst a s daty zde uvedenými pracovat.**

Bylo by ovšem chybou považovat takto vygenerovaná data pouze za subjektivní pohled, který nemá žádnou ověřitelnost jako pouhá náhodná sdělení. Se všemi pobočnými vlivy umí disciplína sociální antropologie pracovat a důsledně je reflektuje v analýze.

Jak analýzu číst

Cílem antropologické analýzy je celistvé pochopení sledovaných jevů a problémů. Každá kapitola a podkapitola má ve svém úvodu stručné manažerské shrnutí postihující hlavní zjištění v rámci tématu. Navazující oddíl vždy vysvětluje příčinné pozadí těchto zjištění, tedy vysvětlení názoru či přístupu obyvatel města k danému tématu. První část analýzy je tak vhodná pro rychlou orientaci, druhá osvětluje význam daných tvrzení, čímž je nepostradatelná.

Je třeba mít na paměti, že město je velmi komplexní téma. Přístupy lidí k městu, jeho veřejnému prostoru různě variují, proměňují se, a je vůbec otázka, zda jsou stálé v čase. Přesto v nich lze najít společné přístupy, které jistým způsobem charakterizují problémy komunity nebo v ostatních případech uživatelů města. Abychom se v široké materii vyznali a byly schopni o ní diskutovat, používají sociální vědy, a sociální antropologie především, tzv. „zhuštěný popis“ (thick description)², vyjadřující to nejpodstatnější ze sociální problematiky v interpretaci autora analýzy.

Je zcela jisté, že mnoho informátorů, s nimiž je možné v průběhu výzkumu hovořit, by myšlenky v analýze vyjádřila v různých nuancích odlišně. Způsobem, jak kvalitativní výzkum dosahuje reprezentativnosti svých zjištění, je tvorba „dobře ukotvené teorie“, s níž je schopná se víceméně ztotožnit celá komunita. Nicméně, komunita, pokud existuje, může mít jiné nároky než atomizovaní jedinci. Komunitní poptávku z metodického hlediska považujeme za propracovanější a prodiskutovanější, jelikož vyjadřuje jistou shodu vícero jedinců. Druhá rovina reprezentativních postřehů se týká zkušeností, které jsou výsledkem většinově nevyhnutelné konzumace veřejného prostoru, statků a služeb.

Analýza je určena praktikům, kteří ji využijí pro aplikaci zjištění do konkrétních návrhů řešení prvků veřejných prostranství. Měla by jim umožnit zabývat se jednotlivými tématy samostatně.

Analýza je často doplněná citáty informátorů a respondentů, s nimiž jsme měli možnost dělat rozhovory při terénním výzkumu. Citáty používáme proto, že často velmi dobře vystihují celek problematiky a názor širšího pole obyvatel města. Použité citáty jsou v mnoha ohledech reprezentativní k celku pojímané tematiky.

Analýza je záměrně repetitivní. Každý oddíl analýzy je psán tak, aby jen bylo možné číst samostatně a nevynechal žádné podstatné informace.

² GEERTZ, Clifford. *Interpretace kultur: vybrané eseje*. Vyd. 1. Praha: Sociologické nakladatelství, 2000.

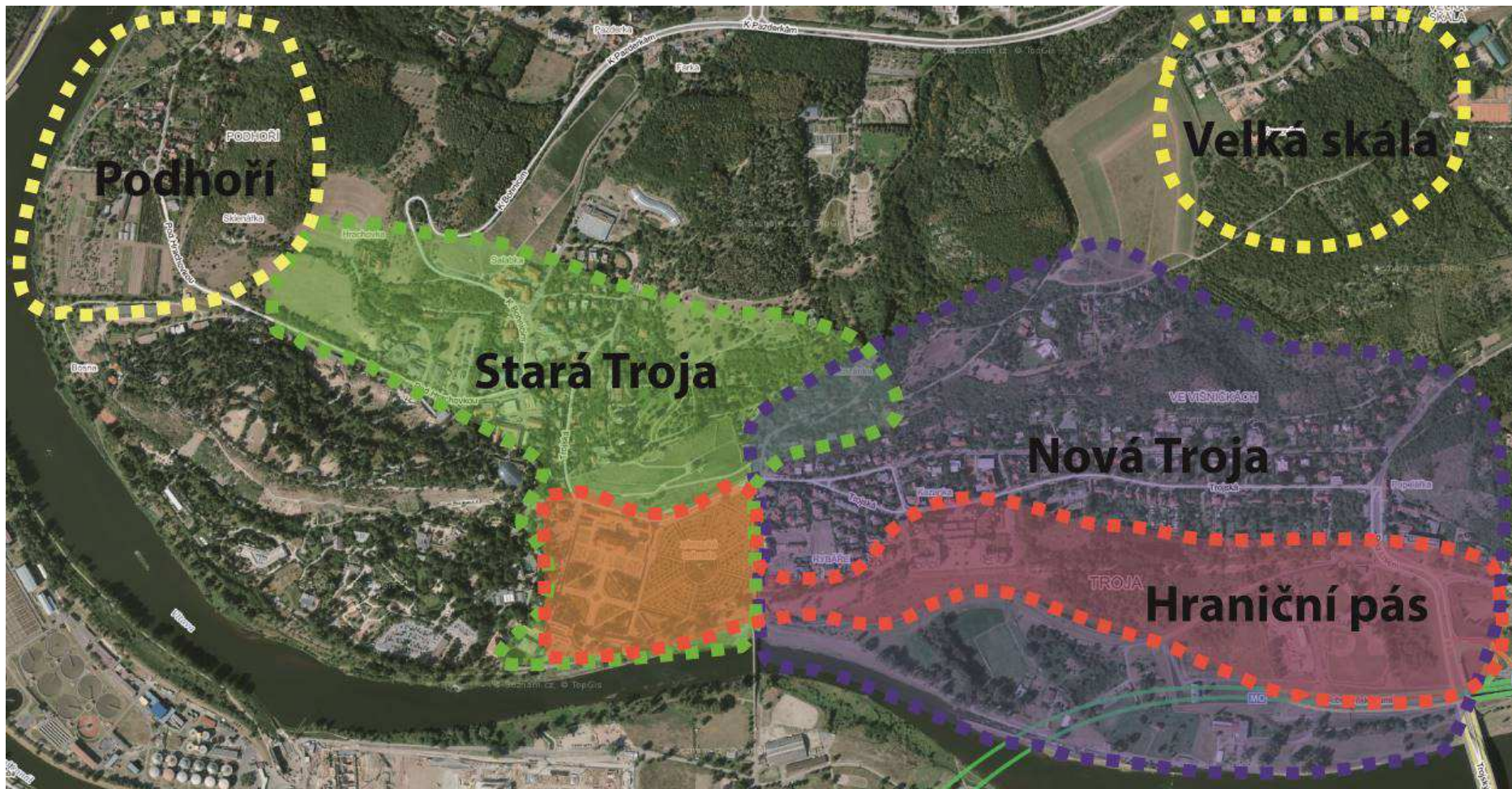


Schéma 01: Aktérsky vnímané hranice a areály MČ Praha - Troja

Troja – hranice, bariéry a vědění o nich

Hranice

Úvahy o rozvoji jakéhokoliv komplexního městského celku, čímž městská část Praha–Troja, sestávající se z několika pomístních celků, jistě je, nemůžeme začít jinak než **analýzou hranic**, které od sebe jednotlivé celky oddělují. Sledování současných aktérských hranic je pro analýzu vnímání veřejného prostoru přínosnější, než se zabývat důkladnou historickou analýzou místních identit. Historická perspektiva je jistě důležitá, tím spíše pro urbanismus. **Je ale třeba mít na paměti, že město je stále dokola znovu-vytvářeno, znovu-zvýznamňováno tím, že ho lidé užívají a hranice žitých prostorů a kolektivů se dynamicky mění.** Analýza subjektivně vnímaných hranic odhaluje různé místní identity a existující či neexistující vztahy mezi nimi.

Obyvatelé Troji, každodenní uživatelé veřejných prostranství v této městské části, vnímají několik různých sektorů v rámci své čtvrti. Dělení je mixem historických identit a funkčních vlastností spojovaných s veřejným prostorem. Tyto dva odlišné pohledy jde v uvažování o domově a širší městské části u aktérů jen těžko oddělit. Nápomocné je ale oboje. Ukazují na symbolické hranice jednotlivých prostorů, které indukují vztah, sympatie či stigmatizaci prostranství.

Hranice významotvorných celků jsou v Troji vytyčené zhruba na čtyřech úrovních:

- Historické pomístní identity
- Situační identity – starousedlíci versus novousedlíci
- Obyvatelé versus turistika
- Žité a residuální prostory

Historické pomístní identity

V městské části Praha–Troja existuje několik místních identit. Některé mají historii přesahující více než sto let, jiné jsou výsledkem posledních několika dekád. Mezi ně jsou vklíněny instituce (památky), na něž si museli chtít

nechtě obyvatelé Troje zvyknout a které jsou samostatnými světy s Trojou spíše obtížně komunikujícími. Jsou jimi:

- Tzv. stará Troja
- Tzv. nová Troja
- Podhoří
- Velká skála
- Instituce (ZOO, Botanická zahrada hl. m. Prahy, Trojský zámek)

Městská část Praha–Troja si v poválečném období prošla mnoha proměnami. **Původní vesnice za katastrem hlavního města Prahy byla sloučena s osadou Podhoří** (schéma 01 bod A) do jednoho samosprávného celku. Podhoří i Troja byly obyvateli vnímány jako dvě oddělené entity a tato ostrá linie přetrvává do současnosti. Svůj odraz měla i v posledních volbách do místního zastupitelstva na podzim 2018, kdy byly zájmy Podhoří zastoupeny novými zastupiteli. Dále je starousedlíky oddělována tzv. „**stará Troja**“ (schéma 01 bod B) a „**nová Troja**“ (schéma 01 bod C). Nutno říci, že tato dělicí hranice nehraje prakticky žádnou roli ve vytváření komunitní spolupráce už mnoho desetiletí. Svorníkem Troji jako svého druhu nové identity spojující různé místní identity je především TJ Sokol a samospráva obce. Tam se mnoho desetiletí Troja propojuje a přátelí, což má vztah i k veřejnému prostoru. Vedle amorfní veřejnosti jako celku místní populace artikuluje TJ Sokol jeden z nejdůležitějších komunitních zájmů vůči veřejným prostranstvím v této městské části.

Ze staré Troji lokalizované západně od Trojského zámku se toho příliš nedochovalo. Někdejší velmi silná komunita 30 rodin obývajících Trojský mlýn je již dávnou minulostí. Několik původních obyvatel v Troji stále žije, valnou část staré Troje opanovala nová výstavba či komerční přestavba tradičních místních usedlostí (Salabka). Přesto je toto území stále vnímáno jako symbolické srdce Troji. Přestavba původních domů v této oblasti v bytové domy je obyvateli přijímána se smíšenými pocity. Pomyslnou dělicí čáru mezi starou a novou Trojou tvoří ulice Pod Havránkou, kdysi označovaná jako „od přívozu nahoru“. Pracovní označení nová Troja se používá pro vilové a bytové domy od křižovatky na Kovárně (ulice Nad

Havránkou) směrem na východ až k bývalému pomologickému ústavu u stanice tramvaje v ulici Pod Lisem.

Za svébytnou oblast je především obyvateli Troje považován rezidenční soubor **Velká skála nad usedlostí Vavrouška**. Jsou to právě spíše obyvatelé Troji, kteří ji vnímají jako samostatný celek, který není viděn jako součást Troji. S její existencí není mnoho místních obyvatel zcela smířeno, jelikož z jejich pohledu nemístě intervenuje do vzácných přírodních oblastí parku Draháň–Troja. I přesto, že tento obytný soubor není v katastru Prahy-Troje, je veden jako Troja Praha 8. Obyvatelé tohoto sídliště se s Trojou identifikují a naopak se vymezují oproti okolním bohnickým sídlištím. Důvodem je zcela jiný dobový kontext, ve kterém byly tyto obytné soubory vystavěny. Místní obyvatelé mají silný vztah ke svahu Velké skály, stejně jako k Trojské kotlině a přírodnímu parku.



Schéma 02: Přírodní park Drahaň – Troja. (zdroj: mapy.cz)

Pomístní představu o celku Troje doplňují instituce jako Trojský zámek, Zoologická zahrada hl. m. Prahy a Botanická zahrada hl. m. Prahy. Především díky výstavbě botanické zahrady byla Troja uchráněna před masivní výstavbou obytných celků, které do této lokality byly plánované již od druhého desetiletí dvacátého století v době formování nového československého státu. Obě instituce mají tendence expandovat do prostoru. Rozšiřování zoologické zahrady vidí jako problematické

především obyvatelé Podhoří. Expanzi botanické zahrady, oplocování a vytváření kontrolovaného, neprostupného prostoru, sledují a řeší především obyvatelé Bohnic (například iniciativa Proti plotu³). Botanická zahrada omezila v poslední době možnost volného průchodu, což je viděno jako bariéra i přesto, že obyvatelé Troji si mohou vyřídit volný průchod na sousedské karty.

³ <https://protiplotu.wordpress.com/>

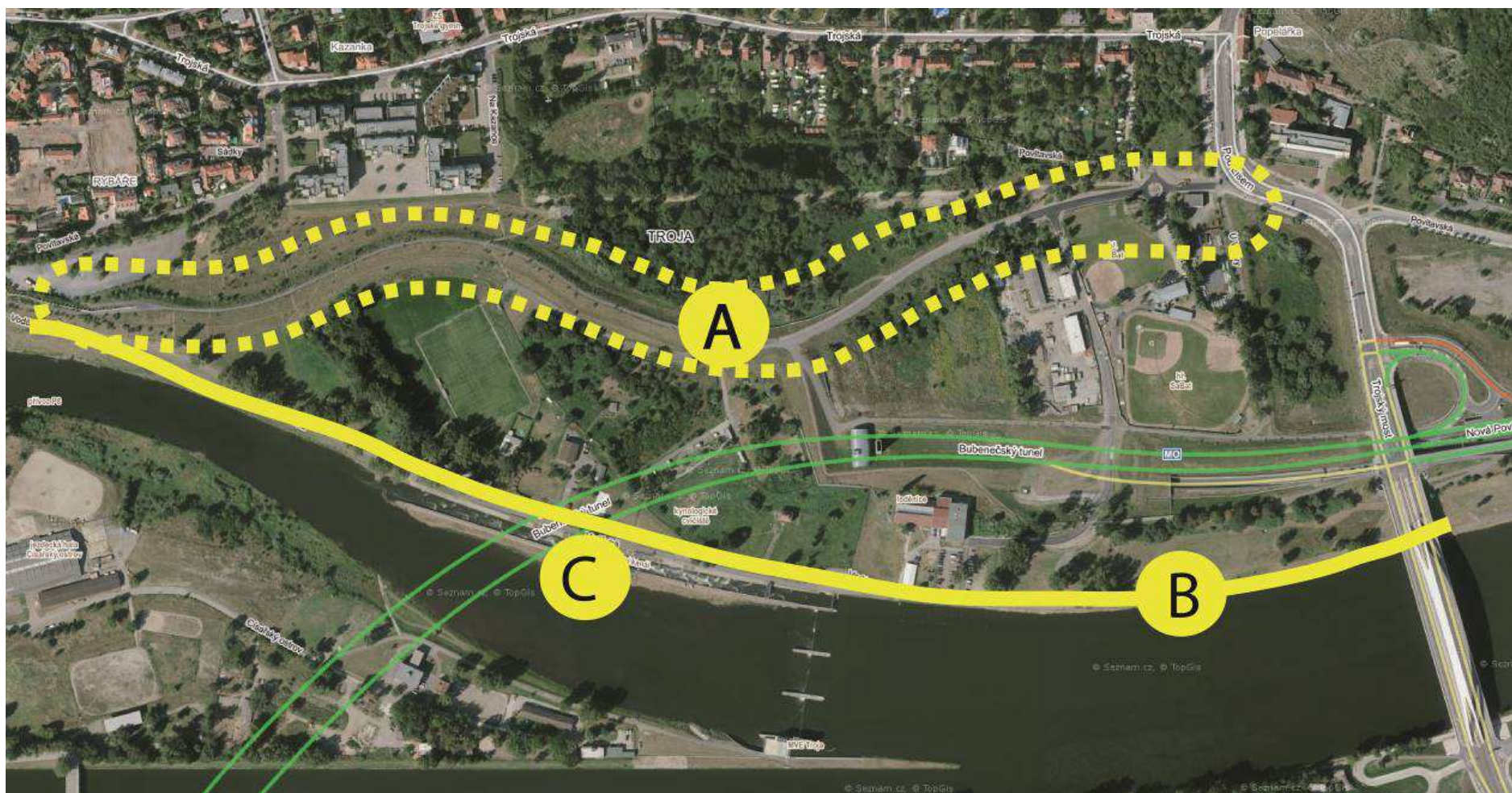


Schéma 03: Trojský břeh

Proměny funkčního významu se v porevoluční době dočkal také břeh Vltavy na trojské straně. Někdejší pole, později navážka, ještě později oblast

narychlo „spíchnutých“ hal, skladů a montoven s občasnou sportovní infrastrukturou se radikálně proměnily. Hlavním doplňkem je

protipovodňový val (schéma 03 bod A) s technickým zázemím tunelu Blanka. V současnosti je z něho pod valem na tzv. cyklostezce (schéma 03 bod B), ale i na protipovodňovém valu, městská stezka zasvěcený sportu a rekreaci v mnoha podobách. Před povodní v roce 2002 byla oblast známa především pro slalomářský vodácký kanál (schéma 03 bod C). Dnes je oblast naplno využívána sportovci, funguje také jako důležitá dopravní tepna pro bezmotorovou dopravu.

K úpadku došlo v četných zahrádkářských koloniích, především v trojských svazích. Kolonii na březích vody vzala povodeň. Zůstalo pouze několik obnovených chat, z nichž jsou některé trvale obývané. Přinášejí do oblasti jediné oživení, jelikož severní část bývalé trojské nížiny na zaniklém Holešovickém ostrově je až po parcely budov v Trojské ulici zcela opuštěná. To samé by se dalo konstatovat i o koloniích ve svazích u ulice Nad Lisem. Naopak živoucími zahrádkářskými koloniemi jsou ty na Velké skále, z nichž jedna čeká na revitalizaci do podoby „kanadských srubů“, s čímž mnoho místních obyvatel není smířeno a považuje ji za nevhodnou.

Situační identity – starousedlíci versus novousedlíci

Troja byla až do porevolučních restitucí poměrně sevřenou komunitou, kde se do velké míry stíraly staré hranice mezi starou a novou Trojou. Mnoho lidí mluví o čtvrti jako o „vesnici“. Místu s jedním výjezdem, jednou linkou autobusu MHD a tramvajovou zastávkou, kde jste potkali souseda, i když jste nechtěli. Většina společenského života byla navázána na existenci TJ Sokol Troja. Pro nově přichozí obyvatele obytných celků (Sádky, diplomatická čtvrť) či jednotlivých domů „*nikdy nebylo složité se s lidmi tady sžít*“ Informátor I. G. 43 let. Přesto se zde objevilo několik kolektivů, jejichž životní styl již není navázaný na komunitní pospolitost obce, ale využívají Troju jen jako jednu z ploch jejich života. Přesto je diskuse o směřování obce zcela otevřená a na výročních akcích obce se svorně setkává nejširší vzorek místních obyvatel, starousedlíků a nových obyvatel z posledních let a desetiletí.

Na všech stranách ovšem zaznívá, že Troji **chybí symbolické centrum**, kde by se mohli lidé přirozeně potkávat. Je zde několik restauračních, sportovních i volnočasových podniků. Neexistuje ale prostor, kde by se přirozeně propojovali místní obyvatelé. A to ani v exteriéru, ani v interiéru. V interiérových návrzích na řešení tohoto nedostatku, které ovšem s exteriérem značně souvisí, se objevují požadavky na **tvorbu komunitního centra, víceúčelového sálu, či minimálně otevřené kavárny** na vhodném místě. Obyvatelé obeznámení s projektem **rekonstrukce základní školy** v Troji si tyto možnosti spojují s plánovanou budovou sálu se zázemím vedle tzv. diplomatické čtvrti. Jinak oceňovaný Dům spokojeného stáří v Povltavské ulici, vhodně doplněný vinárnou, místo širokého setkání místních obyvatel nesplňuje. Restauriční provozy na trojském břehu také ne – cílovými zákazníky jsou především návštěvníci z jiných městských částí.



Schéma 04: Vizualizace vítězného návrhu nové budou základní školy Trojská⁴

⁴ <http://cceamoba.cz/souteze-competitions/trojska-skola/>

Samostatnou otázkou, která je řešena v další kapitole věnující se problémům veřejného prostoru Troji, je absence náměstí, či centrálního bodu s potenciálem využití veřejného prostoru službami. **Aktéři se shodnou, že Troja nemá náměstí (či jiný centrální bod), ale naopak se neshodnou, jestli to vadí.** Z mnoha úhlů pohledu je zřetelné, že obyvatelé Troji jsou na nedostatky v oblasti služeb adaptováni, a dokud zde bude otevřen aspoň jeden koloniál (v současnosti obchod Žabka na Kovárně), pak asi bude všechno v pořádku.



Schéma 05

Nejčastěji zmiňovaným místem, které se respondentům výzkumu asociovalo s centrálním bodem Troji, byla **křižovatka na Kovárně (schéma 05 bod A)**. Jedním dechem ale účastníci výzkumu definovali nejširší aparát důvodů, proč jím není a asi ani do budoucna nebude. Artikulovaných i neartikulovaných důvodů je mnoho. Ztrácí se, a možná se již vytratila zcela, důležitá symbolická hranice mezi starou a novou Trojou v ulici Pod Havránkou – tzv. „*od přívozu nahoru*“ informátor V. M. 80 let. Rozdíly mezi starou a novou Trojou pozbyly smyslu – všichni obyvatelé nové Troji spadají v místním diskursu nové luxusní výstavby do kategorie „rodák“. Kategorie novousedlík je již vyhrazena maximálně pro porevoluční historii, a spíše pro dobu nového milénia. Hranice jsou vždy důležitými místy, kde se kumuluje obchod, manifestují se rozdíly, kam je přitahována pozornost. Symbolické místo Kovárny, na které se vzpomíná jako na jisté „místo středu“, se čím dál více symbolicky vyprazdňuje kvůli:

- vlivům pokračující výstavby luxusních bytů (Panský mlýn) – exploatování chudinské poetiky někdejší osady, oslabuje se chuť obyvatel identifikovat se původním způsobem s tímto místem;
- vlivu turistiky – provoz lidí, turistický ruch anonymizuje veřejný prostor a obyvatelé Troji jsou si toho vědomi;
- vlivu exponenciálního nárůstu tranzitní dopravy na ulici Trojská, který má destruktivní vliv na pocit z ulice;
- vlivu uzavření průchodu skrze vinici sv. Kláry v botanické zahradě. Omezení prostupnosti vytvořilo „tunelový efekt“ v ulici Trojská v úseku od Kovárny prakticky až po Salabku, lidé sem neradi chodí, stížnosti jsou na úzký chodník a samozřejmě také na provoz.

Trojský břeh je jistým druhem celoměstsky významné „cyklomagistrály“, areály u vodáckého kanálu jsou víceméně soukromé. Galerie Trojský kůň je velmi oblíbená, je ale sezonní záležitostí s omezenou kapacitou. Kritizované je vedení NG v Trojském zámku, které svými rozlehlými zahradami nenabízí ani trvalou možnost pobytu, ani průchodu mezi bývalou trojskou lávkou a zoologickou zahradou. **Nejoblíbenějším místem setkávání v Troji se pozvolna stává protipovodňový val pro klid, rozhled a nízký provoz.**

Obyvatelé versus turistika

Turistický ruch v zoologické zahradě je nyní na hranici 1,5 milionu návštěvníků ročně⁵. Veřejný prostor Troji je naplněný hranicemi vytyčenými jak samotným územím ZOO, tak generovanou dopravou (parkoviště, dynamická doprava). V současnosti dopadá prakticky veškerá zátěž území pouze na Troju. Situace se ještě zhoršila ve chvíli, kdy spadla

trojská lávka. Následek je pocitové zvýšení automobilové dopravy u dotazovaných obyvatel Troji. Situace je nejnáročnější o víkendech, kdy přijíždí mnoho mimopražských návštěvníků. Provoz zoologické zahrady tak stále více zatěžuje Troju a stává se čím dál tím odosobněnějším projektem.

⁵ Statistika ZOO Praha, dostupné na www.zoopraha.cz

„...jsme si nemysleli, že jednou s láskou budeme vzpomínat na Fejka [bývalého ředitele pražské ZOO –poznámka autora]. Současné vedení honí návštěvnost a na nás, co tu bydlíme, z vysoka kašlou.“
Informátor J. Č. 60 let.

Botanická zahrada je obyvateli Troji více oblíbená, má lepší renomé, je považována za spíše ochotnou ke spolupráci. Důvodem je jednak to, že byla až donedávna volně přístupná, což místním vyhovovalo, a není tolik navštěvována, takže je zde možné najít klid pro procházku v běžném pracovním dni.

Turistický ruch intervenuje do veřejného prostoru, zahušťuje ho a vytěžuje území se stále větší silou. Nárazníková pásma mezi zájmy obyvatel Troje (případně i okolních oblastí) a turismem jsou především tato:

- **Trojská stezka** – souběh všech možných forem dopravy do té míry, že místní obyvatelé z obav o svou bezpečnost přestávají stezku navštěvovat (schéma 06 bod A).
- **Gorilínek na Sklenářce** – nový pavilon goril bude přesunut do oblasti pod Hrachovkou, kde je odpor u obyvatel Podhoří. Z hlediska místních obyvatel je to opačný směr než ten, kterým by se měla kultivace Hrachovky odehrávat. To ostatně platí i pro vedení tramvajové trati do tohoto místa. Výhrady se týkají nezvratné proměny svahů Hrachovky, kde mají historickou tradici vinice, sady a zahrady. Exemplární návrat k viniční tradici proběhl na stráni nad bývalým pomologickým ústavem na Popelářce. Pro respondenty je exemplárním příkladem toho,

jak by se Troja mohla na jižních stranách proměňovat (schéma 06 bod B).

- **Kontrola veřejného prostoru institucemi** – u všech třech institucí (ZOO, Botanická zahrada hl. m. Prahy, Trojský zámek) dochází spíše k uzavírání než otevírání prostorů veřejnosti, dochází k rozšiřování kontrolovatelných prostranství. Kultivují ohraničené prostory, nenabízí ale nové možnosti pro volný přístup prostorem. Příkladem je rozrůstání se ZOO na Sklenářku (schéma 06 bod B), oplocení severní části botanické zahrady u Bohnic, omezeně otevřený areál zahrad Trojského zámku. Výsledkem je nejen omezená přístupnost, ale také zvyšující se odcizení místních obyvatel (včetně Bohnic) od prostoru přírodního parku Draháň–Troja. Především tzv. stará Troja je oblastí, která je přístupná pouze několika „škvírami“ ve zbylé uliční síti.
- **Záchytná parkoviště** – parkoviště u „nové hospody“ (schéma 06 bod C) vytváří problémy především v dynamické dopravě k hlavní bráně ZOO. Větší parkoviště naproti Domu spokojeného stáří v Povltavské (schéma 06 bod D) generuje v poklidné rezidenční ulici velké množství odpadu, exhalací, ruchu a hluku. Veřejné WC v podobě mobilních toaletních buněk TOI TOI neslouží svému účelu a návštěvníci využívají jako toaletu celé široké okolí parkoviště. Důsledkem tohoto stavu je situace, kdy je předpolí zahrádek místních vil a domů již „ukradeno turisty“. Ulice Povltavská, jinak klidná ulice

v klidné čtvrti je negativně vnímanou hranicí. Paradoxně je oblast poměrně dobře prostupná, takže není bariérou ani fyzickou, ani mentální. Posouvá ale hranici žitého každodenního veřejného prostoru.

Bariéry

Z aktérského hlediska lze definovat bariéry fyzické (prostup) a bariéry mentální či uživatelské. Jsou překážkou, kterou je buď velmi obtížné či nemožné překonat. Mají vliv na každodenní užívání města.

Domnívám se, že nejprve by bylo praktické zmínit, co z aktérského hlediska není považováno za bariéru v prostupu územím Troje – tedy z pohledu místních obyvatel a pravidelných návštěvníků. Paradoxně to nejsou některé krajinné dominanty ze vzdálenější i bližší historie. **Protipovodňový val** si našel mnoho příznivců a není považován za bariéru prostupu. Stejně tak **okraj čtvrti jako linie severní části ulice Nad Kazankou**, která je prakticky

neprostupná. Za bariéru nelze považovat ani **řeku**, jelikož je oblíbena a lidé se těší z představy její blízkosti (nehledě na problematiku souběhu provozu na tzv. cyklostezce). Samotný **Císařský ostrov** - jak již bylo a dále bude zmíněno, nemá pro obyvatele Troje (a stejně tak pro návštěvníky) žádný zvláštní význam. Pokud je prostup blokován např. spadlou lávkou, nepředstavuje ani hranici ani bariéru – u tohoto bodu je potřeba se zastavit. Ukazuje se totiž, že ze zcela objektivního hlediska je Císařský ostrov bariérou v prostupu do Podbaby a do Bubenče. U uživatelského hlediska to ale není důležité, protože tento směr (pěšího) průchodu nemá zatím význam ani opodstatnění.

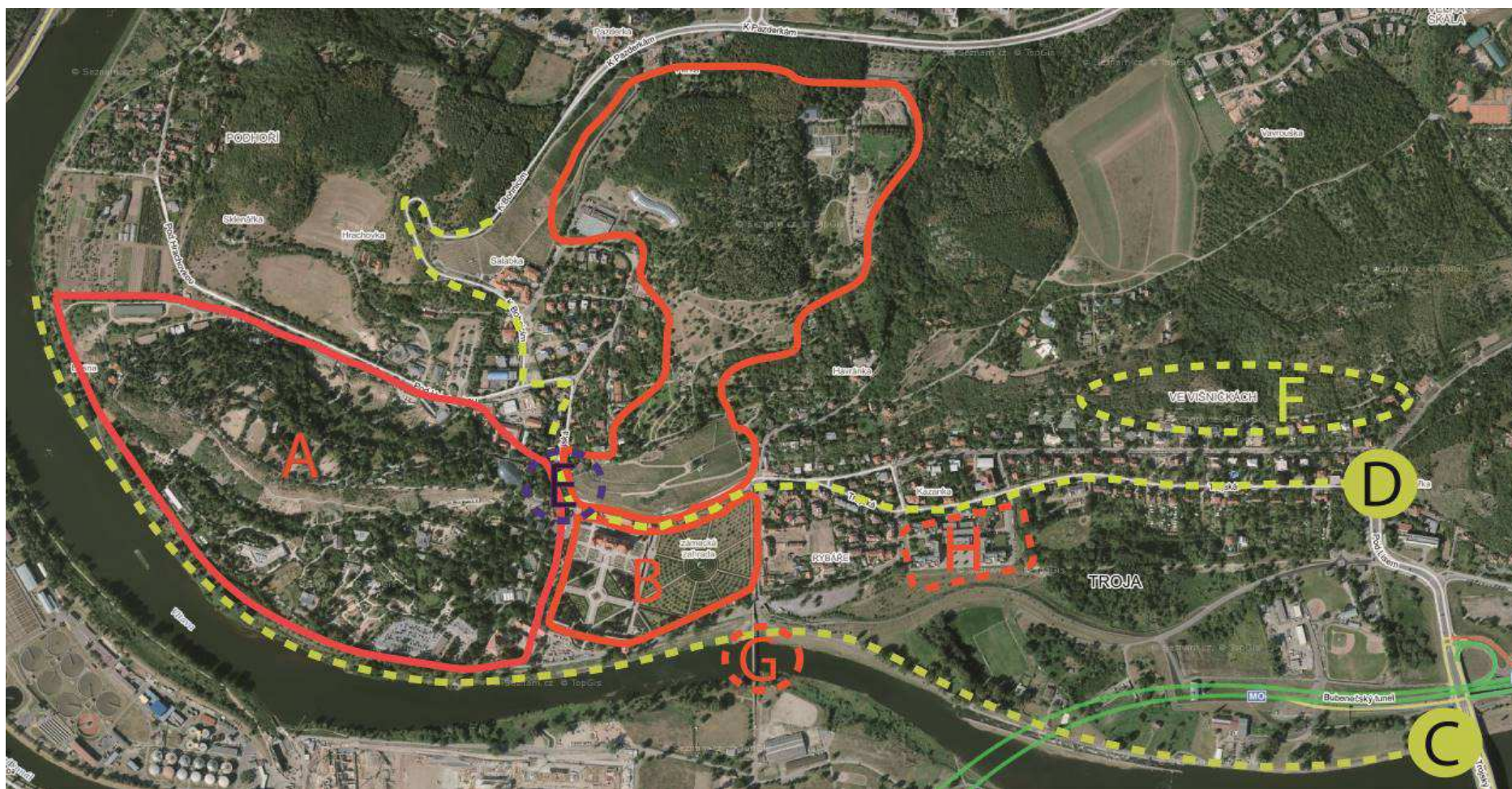


Schéma 07: Aktéřsky vnímané bariéry v prostupu v Troji

Mezi místně uvažované bariéry patří:

Areály Zoologické zahrady a Botanické zahrady hl. m. Prahy

- Oba areály znemožňují volný prosup krajinou. Navíc mají tendence expandovat, a tak zabírat stále větší části Troji (schéma 07 bod A).

Zahrada Trojského zámku

- Obě zahrady Trojského zámku (schéma 07 bod B), především pak ale zámecká zahrada s labyrintem, jsou omezeně dostupnými i prostupnými prostory. Existuje zde limitovaná dohoda vedení provozovatele Národní galerie s několika mateřskými školkami na využívání zahrady v průběhu dne. Dohromady ale vytváří ohraničený prostor, který musejí chodci obcházet po vysoce frekventovaných dopravních tazích (Trojská ulice, povltavská trojská cyklostezka).

„...Trojský zámek to je úplná mrtvola, když jsme si tam šli zahrát pétanque, tak tam hned byla ochranka a vymetla nás za hranice zahrady. Těm zaměstnancům jde o to, aby měli co nejméně práce, aby jim tam lidi nelezli, aby byli v co největším klidu. Trojáci využívají zámek jednou ročně na jeden den na vinobraní. Není to ani průchozí, neodevírají branky“. Informátor T. K. 43 let.

„...tak napravo je galerie a tiše, dobrý teda... ale proč tam není něco, co by přitáhlo rodiny s dětma, co by nabídlo rozmanitý a měnící se program? Takhle je to naprosto mrtvý“. Informátorka H. U. 42 let.

„Cyklostezka“ na pravém břehu Vltavy od Troji do Klecan

- Jako cyklostezku zde a všude dále označujeme zpevněnou asfaltovou cestu na náspu u břehu Vltavy. Informátoři výzkumu z řad obyvatel Troje a také mnozí z pravidelných návštěvníků Trojské kotliny nazírají na cyklostezku, která je v mnoha místech velmi úzká a bez obchodí alternativy, jako na nebezpečnou. Může za to neregulovaný souběh mnoha různých druhů dopravy (chodci, cyklisté, bruslaři, běžci, automobily, kolečkoví lyžaři, kolečkoví kajakáři a další). Pohyb po jediné zpevněné cestě limituje například i mateřské školy ve využívání okolních volných prostranství u vody. Přechod frekventované stezky se skupinou dětí je „kratochvílí“, které se učitelky ze školy Rozárka, obecní mateřské školky i z lesního klubu Havránek raději vyhnou (schéma 07 bod C).

Doprava na Trojské ulici

- Četnost dopravy na Trojské ulici skrze Troju se v posledních letech dramaticky navýšila. Problémy to nedělá jen MHD, která stojí společně s kolonou vozidel, ale také všem motoristům, kteří vyjíždějí a přijíždějí prakticky po jediné ulici ve čtvrti. Příčinou je generovaná doprava tunelovým komplexem Blanka, časté uzavírky tunelu, nevyřešený tranzit vozidel mezi centrem Prahy a severními suburbánními částmi města, uzavírka Trojské ulice směrem do Kobylis ve směru do kopce (schéma 07 bod D).

Úzký průchod skrze ulici Trojskou nad hlavním vstupem do ZOO

- Důsledkem uzavření západovýchodního směru skrze botanickou zahradu (pro obyvatele Troji dostupná na sousedské permanentní karty) zapříčinila, že v době uzavření botanické zahrady je jediný prostup skrze velmi úzkou uličku Trojská/Pod Hrachovkou. Chodník je tak úzký, že se na něj vejdou pouze užší dětské kočárky. Při setkání s protijdoucím chodcem dochází k nebezpečným situacím (schéma 07 bod E).

Trojské svahy – Ve Višničkách

- Bezpečnost veřejného prostoru je v Troji všeobecně vnímána jako bezproblémová. Výjimkou jsou pouze svahy poseté bývalými zahrádkářskými koloniemi. Jedná se o místo nelegálních skládek, úkryt lidí v sociálním vyloučení. Z aktérského hlediska se jedná o místo s kumulací kriminálních jevů a častým pohybem cizích osob. V nedávné minulosti zde byly minimálně dva oblíbené prostupy svahem směrem na Velkou skálu a do Bohnic, nyní prakticky nepoužívané kvůli obavám o osobní bezpečnost. Místo s výrazným stigmatem kvůli vraždě malého děvčete, jejíž tělo zde bylo nalezené v roce 2011 (schéma 07 bod F).

Chybějící trojská lávka – prostupnost směr centrum města, Stromovka, Dejvice, Podbaba, Juliska

- Spadlá lávka (schéma 07 bod G) naplno ukázala, jak důležitý je vstup skrze Císařský ostrov. Paradoxně se jedná především o vstup, jelikož jinak má Císařský ostrov pro oslovené informátory pramalý, skoro nijaký význam. Rychlá dosažitelnost centra pěší i bezmotorovou dopravou je klíčový prvek pro většinu oslovených novousedlíků z posledních cca 20 let. Je to jeden z hlavních benefitů bydlení v této oblasti. Zahuštění dopravy v Troji po otevření tunelu Blanka a omezení průjezdu do Kobylis činí v kombinaci se spadlou lávkou těžko řešitelný problém. Dostat se do centra může být především pro obyvatele středové části Troji velmi časově náročné. Lávka je důležitou spojnicí jak pro uživatele, tak pro okolní služby na trojské straně. Současný přívoz je nevyhovující z mnoha důvodů (dlouhý interval, nízká kapacita lodi, natažená tažná lana nad řekou

ohrožující vodáky, kumulace automobilů návštěvníků ZOO (Botanické zahrady) v Troji. Dalo by se pokračovat, ale asi to není nezbytné kvůli tomu, že projekt stavby nové lávky má jasnou prioritu a nikdo nepředpokládá, že by se měl výrazně prodlužovat. Jinými slovy, všichni oslovení respondenti přepokládají, že nová lávka bude tak rychle, jak jen to je možné, maximálně v horizontu dvou let.

Paradoxně se tím ale ukázala jiná debata o prostupu. Informátoři se neshodli, zda je pro obyvatele Troji a Podhoří prioritní **tramvajové spojení po novém mostě**, který by měl vést přes oblast Bosny směrem do Bohnic. Neshodli se ani na tom, jestli je současný přívoz dostatečný či nedostatečný pro vstup do Dejvic. Vazba obyvatel Troji, ale nakonec i Podhoří, na Podbabu a Bubeneč (Dejvice) jako na centrum služeb či administrativy je malá až mizivá.

„...a co bych na druhé straně dělala? Nejsou schopni tam postavit ani pořádnou stezku do Roztok.“ Informátorka H. F. 55 let.

„...nééé, když se chodilo na nákupy, tak na Letnou. Říkali jsme, že deme do města... chodili jsme do Brouka a Babky, na Obránců míru na nákupy... daleko to nebylo“. Informátorka H. K. 80 let.

Ve většině diskusí se spíše zdálo, že nové pevné spojení mezi břehy Vltavy v Podhoří považují za hrozbu, a to i přesto, že chápou, že je součástí opatření rozdělujících turistický provoz do ZOO na jiné městské části. Přívoz v Podhoří je oblíbený především u místních obyvatel. Věk nového

tramvajového mostu vyvolá mnoho diskusí především o ochraně přírodního parku Draháň–Troja a lidí v něm žijících.

Nová lávka by měla kromě chybějícího spojení řešit také okolní prostory, především ochranu oblíbené „pláže“ na straně ostrova a **neoblíbené zabetonování trojské části podmostí** (s chybějícím prostupem po břehu hned u řeky, tedy pod úrovní náspu s cyklostezkou.) Více v kapitole věnované Císařskému ostrovu.

Diplomatická čtvrť (včetně pozemků pod Trojskou ulicí)

- této části Troji se mnoho informátorů vyjádřilo jako o bariéře pro přemýšlení o dalším rozvoji středové části čtvrti. Prakticky od svého postavení je hluboko pod svými možnostmi a velmi řídko obydlená

či využítá. Je zde neoblíbená pošta, přesunutá z asi jediného původního centrálního bodu Troji, z Kovárny, a *fine dining* restaurace. Převažuje názor, že architektonicky ani urbanisticky do Troji nezapadá. Nenavazuje na uliční čáru, nenavazuje na okolní zástavbu. V zadní části je obrovské parkoviště, které je nevyužívané, navíc zakončené u protipovodňového valu. Obyvatelé považují tuto realizaci za zcela zbytečnou, předimenzovanou a nepřinášející Troji žádné výhody, důkaz tápající dobové epochy, kterého se chtěla Troji zbavit. Objekt je v soukromém vlastnictví. Nepodařilo se najít shodu na tom, jestli je právě toto místo možným centrem Troji, které by zasloužilo jistou investici, případně odkoupení. Identifikace s tímto výrazným prvkem, který navíc nabízí poměrně hodně veřejného a prostupného prostranství, je naprosto nulová u všech dotázaných aktérů (schéma 07 bod H).

Veřejný prostor v Troji

Úkolem sociálně antropologického výzkumu vnímání veřejného prostoru je tvorba hypotézy o tom, jak ho aktéři vnímají (sféra imaginace) a jak ho reálně využívají (sféra praxe). Tyto dvě oblasti se mohou a nemusí doplňovat. Běžně se stává, že aktéři jsou s veřejným prostranstvím z různých důvodů spokojeni, aniž by jim nabízelo možnosti, jak v něm rozvíjet jakékoliv jimi preferované aktivity. Mnohdy stačí, že představa o místě aktéry uspokojuje a podílí se na jejich pocitu spokojenosti, aniž by se potkávala s reálným stavem věcí. Pro potřeby řízené urbanistické (krajinařské) změny je třeba znát obě tyto polohy. Jedině tento přístup pak zajistí, že se návrh může vyhnout ne/úmyslným destrukcím hodnot vtělených lidmi do veřejných prostranství, nebo přinést příliš progresivní řešení, které se nepotká s ne/artikulovanou veřejnou poptávkou po úpravách místa.

Participativní navrhování předpokládá, že obyvatelé města jsou jistými druhy expertů na využívání jim blízkých prostranství. Mají s nimi bezprostřední, každodenní, intenzivní zkušenost. Má proto smysl promítnout jejich zkušenosti do budoucího návrhu.

Městská část Praha–Troja je příkladem území, jehož intravilán je do vysoké míry stabilní, a nehrozí mu dramatická proměna charakteru. Tu má ostatně Troja již za sebou v mnoha různých podobách. Zcela jistě ale bude probíhat na stávajících zastavěných územích generační výměna, a co je ještě důležitější, sociální a kulturní výměna. Pozemky jsou v Troji jedny z nejdražších v Praze, přesto se zde poměrně intenzivně investuje do rekonstrukcí, konverzí historických budov. Do Troji se stěhují majetní lidé, a připravují si zde bydlení nejvyššího standardu. Respondenti označují

tento jev v souvislosti s postupující individualizací a anonymizací města za hrozbu rozvoje jejich čtvrti.

Extravilán Troji, této bývalé vesnice, nyní městské části označované informátorem I. M. (40 let) za „nejbližší satelit Prahy“, se však bude dramaticky měnit a obyvatelé této městské části budou do výrazné míry konzumenty celoměstsky významných stavebních zásahů. Mnohé z nich mohou být obyvatelům města k veřejnému prospěchu, zvláště když zachovají současné hodnoty veřejných prostranství a vystaví na jejich základě nové (viz kapitola Hodnoty v sekci Veřejný prostor v Troji).

Dynamické a statické vidění rozvoje

Pro laika v oboru územního rozvoje je poměrně složité představit si většinu odborných nuancí toho, čím rozvoj vlastně je. Odborníci na rozvoj měst by si tohoto faktu měli být nejen vědomi, ale také ho respektovat a pochopit jeho mnohotvárnou podstatu. Střetávají se zde dva pohledy, z nichž každý nazírá město z trochu jiného úhlu. **Územní rozvoj z pohledu urbanistů, architektů a úředníků města probíhá prakticky neustále. Je to dynamicky viděný proces, plný méně či více udržitelných plánů, které se mění v čase, stejně jako celá společnost.** Rozvoj jednotlivých míst v hlavním městě je naplánován na mnoho let, až desetiletí dopředu, je z pohledu praktika stejnou měrou předvídatelný jako neukotvený a jeho hlavním charakterovým rysem je, že přináší neustálou změnu. **Změna je v tomto smyslu jediná konstanta města.**

Aktérský pohled uživatele města, obyvatele jisté části města, každodenního spoluvůrce významu veřejných prostranství, je mnohem více statický. Všichni máme tendenci si zafixovat v čase oblíbené věci, lidi i události. Každodenní používání, které se stává hlavním způsobem uvažování o veřejném prostoru, vyžaduje jistou neměnnost, předvídatelnost, stabilitu. Člověk potřebuje prostor a čas, aby se s jevy kolem sebe ztotožnil, vybudoval si k nim vztah, zvnitřnil si je, a tím vytvořit hodnoty, u nichž bude vyžadovat, aby přetrvaly v čase. Atributy veřejného

prostoru, jako ulice, stavby, volná prostranství, městská zeleň, včetně residuálních prostor neurčených k pobytu lidí, jsou pak vehikuly našeho přístupu k němu. **Stavby ve veřejném prostoru se nejdříve stabilizují v prostoru a pak v imaginaci uživatelů** (zde mnohdy přetrvávají ještě dlouho poté, co vymizí z fyzického prostoru). Lidé si jako jedinci, i jako členové společnosti, vytvářejí vztahy k jevům a artefaktům kolem sebe. Veřejný prostor je dominantně vytvářen jevy, které si jedinec nevybral, ale s nimiž se musí sžít a najít si k nim vztah. Adaptace, tedy přijetí podoby města tak není otázkou jednoho okamžiku, ale jedná se o neustálé uchopování města tím nejjednodušším způsobem, který člověka nevrhá každý den do nejistoty, každý den po něm nepožaduje nový a jiný kreativní přístup. Neměnnost je legitimním požadavkem, který má zklidňující efekt, činí město předvídatelným a do jisté míry i uspokojivým.

Kvalitní veřejný prostor je proto možné vidět jako takový, který odpovídá potřebám místně příslušné komunity. Jeho podoba navazuje na hodnoty a významy, které komunita sdílí, s nimiž je schopná se identifikovat, které ji vyprovokují k aktivitě. Právě toto je důvod, proč je třeba zabývat se lokálními či řekněme kulturně endemními významy a zapojovat je do plánování jeho veřejných prostranství.

Významy veřejného prostoru v Troji

- Od revoluce v roce 1989 prošla městská část Praha-Troja dynamickou **proměnou držby majetku a rezidentské základny**. Přibyla nová výstavba bydlení vyššího standardu.
- Změna proběhla také u veřejných prostranství a způsobů jejich využívání. Tvorba **zpevněné cyklostezky** protáhnuté po proudu řeky až za Klecany učinila z trojského nábřeží celoměstsky významnou komunikaci s dominantní sportovní funkcí – tím předtím nebylo.
- **Císařský ostrov** v celé porevoluční historii ztrácí na významu a stává se prakticky jen působištěm pražské čistírny odpadních vod. Pražané si k Císařskému ostrovu nehledají cestu, nevyhledávají nové podněty pro jeho využívání.
- **Troji chybí centrální bod** s přirozenou schopností přitahovat pozornost obyvatel a vybízet je k pravidelným návštěvám a setrvání.
- Troja je převážně vilová čtvrť. Chybí většina občanské vybavenosti a služeb, za těmito funkcemi města je třeba dojíždět. Chybí parter, **chybí místa kumulace obchodů a služeb**.
- Existují zde **sociální kontrasty** mezi tzv. starousedlíky ve starších částech čtvrti a tzv. novousedlíky v bytových resortech vystavěných po roce 1990.
- Veřejný prostor na trojském břehu je za hranicí intravilánu čtvrti volně přístupný, doplňují ho **netradiční terénní a krajinářská řešení** (protipovodňový val, rozlehlé břehy řeky), která jsou místními obyvateli poměrně oblíbená.
- Součástí veřejného prostoru je intenzivní **turistický ruch** proudící z různých směrů do zoologické a botanické zahrady, na Trojský zámek a na pravobřežní cyklostezku A2.
- Pocit z bydlení v Troji ovlivňují provozy v okolních městských částech (holešovické výstaviště, Stromovka, tunelový komplex Blanka).
- Pro obyvatele Troji, minimálně v poválečné historii, bylo vždy důležité **propojení skrze lávky** přes Císařský most do Holešovic. Pro novousedlíky bylo často jedním z rozhodujících faktorů pro výběr trvalého usídlení.
- Troja je významný **tranzitní koridor** pro bezmotorovou dopravu skrze Císařský ostrov z periferních oblastí Prahy do centra.
- Troja, Podhoří a instituce (ZOO, Botanická zahrada hl. m. Prahy, Trojský zámek) jsou samostatné koexistující identity v jedné městské části. **Identita Trojské kotliny není aktuální** a nevztahují se k ní žádné pozorovatelné strategie místních obyvatel.
- Extravilán Troji, oblasti na jižních svazích pod severní terasou města, se proměňuje nekonzistentně. Zatímco **proměna svahu Popelářky** na původní viniční funkci má podporu a sympatie místních obyvatel, tak rozšiřování institucí do prostoru přírodního parku Draháň–Troja je viděno v mnoha ohledech jako destruktivní.
- Trojská **kotlina je celoměstsky významné místo**. Jeho stavem, kvalitou veřejného prostoru a ekologií se zabývá mnoho občanských iniciativ, neziskových organizací a odborných

organizací z okolních částí města. Troja je místo se silnou identitou, na které se podílí i obyvatelé okolních městských částí - Prahy 6, 7, 8.

- Existuje zde mnoho veřejných prostranství, u nichž veřejnost čeká, kdy a jak dojde k jejich revitalizaci (trojské břehy, Císařský ostrov, pozemky Diplomatického servisu, okolí podmostí Trojského mostu, svahy Ve Višničkách, severní strana protipovodňového valu).
- Významné instituce působící v Troji, které spravují velkou část místních prostranství, mají tendence k **uzavírání volné prostupnosti** jimi spravovaných pozemků. Tíhnou k vyšší míře přímé kontroly nad jimi spravovanými prostranstvími (ploty, omezené prostupy). Instituce se z pohledu místních obyvatel nepodílí na rozvoji volně přístupných veřejných prostranství, což je od nich očekáváno, jelikož do Troji přivádějí značné množství turistického ruchu.
- **Masivní dopravní zatížení vnitřní ulice Trojská** tranzitní dopravou je nyní jedním z největších problémů místního veřejného prostoru.
- Troji chybí místo pro společenské a kulturní aktivity, které by propojovaly všechny obyvatele této městské části a nabídly jim zázemí pro jejich aktivity. Poptávaný je formát kulturního domu, **komunitního centra** nebo kavárenského provozu s rozšířenými možnostmi. Zatím se obyvatelé jak Podhoří, tak Troji setkávají spíše v neoficiálních prostorách, než v restauracích, kavárnách a hospodách.
- Svah Popelářky nad pomologickým ústavem se pozitivně proměňuje, ale protější svah nikoliv. **Svahy Ve Višničkách** na východní straně Troji jsou jediným sociálně stigmatizovaným územím spojeným s obavou o bezpečnost.

- Obyvatelé Troji začínají žít ve stínu ruchu na pravém břehu Vltavy. U starousedlíků je znatelná tendence rozvíjet vnitřní i vnější část Troji. U lidí nastěhovaných v posledních dvou desetiletích vítězí využívání oblastí mimo střed obce, především pak rekreační oblasti jako nábreží či Stromovka. Dá se konstatovat, že pro novousedlíky jsou důležité hlavně možnosti veřejného prostoru navázaného na Troju (Trojská kotlina) než vnitřní část městské části. Jedná se o **kulturní rozdíl ve využívání veřejného prostoru města**.
- Organizovaných sportovních aktivit je v Troji dostatek. Především novousedlíci, pak také návštěvníci z jiných částí města, poukazují, že v celoměstsky významných částech veřejných trojských prostranství **volně využitelné sportovní náčiní**. Absentují cvičební prvky, cvičiště, ale i podněty pro využívání rozlehlých prostranství na březích řeky. Pohybové sporty jako jogging, cyklistika, procházky se dominantně realizují na cyklostezce A2, která je již nyní přeplněná.
- Troja je místem s vysokou mírou kontroly veřejných i soukromých prostranství. Dochází zde v **minimální míře k občanským adaptacím veřejného prostoru**. Pozitivním příkladem je faktická existence skateparku pod Trojským mostem. Lidé ze skateové komunity upravují spodek podmostí a naplňují ho unikátními aktivitami a významem. Dalšími jsou vodácké sporty na horním i dolním toku řeky, starost mateřských školek o oblast Haltýře, starost o oblasti Velké skály a okolních lesů ze strany bohnických občanských iniciativ.

„...rozumíte, jsme pět minut od centra Prahy a je tady takový sherwood? Jižní svah, úžasné území, bydlí tu bohatí lidé, to by měl být centrální

prostor. Chápu, že ne všichni chtějí chodit ze svahu do svahu, ale proč nakonec ne?“ informátorka I. K. 45 let.

Troja měla oproti okolním částem města jistý druh zpoždění v rovině urbanistického rozvoje. Zatímco Holešovice a Libeň byly urbanisticky stabilizovaným územím s územní strukturou zřetelnou dodnes již v předválečném období, Troja si většinou dramatických změn procházela až v období po druhé světové válce.

Zdá se, že nejsilnější proměna Troji ale neproběhla ani v období války, ani za socialistické totality. Přišla až po demokratické revoluci 1989 s dynamickou privatizací rozsáhlých částí trojských pozemků. Následně došlo k jejich postupnému přeprodávání, spekulacím a výstavbě nových převážně bytových souborů. Snaha vytvořit z Troji jistý druh **diplomatické čtvrti** nezanedala v paměti místních obyvatel výraznější stopu. Po tomto pokusu ční uprostřed Troji těžko uchopitelný komplex budov. Je zde poměrně oblíbená pizzerie Del Corso a přesunutá pošta. Jinak umožňuje jen nemálo možností pro ubytování. Z hlediska respondentů je to blok vsunutý do čtvrti bez významu a přínosu.

Anonymizace je rozšířeným jevem v celé společnosti. Tržní transformace umožňuje lidem větší možnosti osobnostní seberealizace a motivuje je k intenzivní práci – platí to především pro velká česká města. Výsledkem je větší orientace na uspokojování svých vlastních potřeb a potřeb rodiny. Zatímco starší generace a jejich přímí potomci měli a mají tendence se sdružovat v trojském Sokolu, srdci místní identity již po skoro 100 let,

respondenti z řad novousedlíků⁶ se dívají na možnosti Troji mnohem komplexněji a využívají ji jen jako jednu z ploch svého života. Většinou jsou plně adaptováni na chybějící služby občanské vybavenosti přímo v místě, což nepovažují za problém, ba naopak za hodnotu oblasti (s drobnými výhradami). Cení si klidu a především relaxačních možností v blízkosti řeky, v blízké Stromovce. Dostupnost centra byla až do nedávna velmi snadná jak bezmotorovým způsobem (přes nyní spadlou trojskou lávku), tak motorovým způsobem (zhoršení pro zprovoznění tunelového komplexu Blanka). V současnosti je prostupnost území značně snížena, čehož si jsou obyvatelé Troji vědomi. Způsoby setkávání se ve veřejném prostoru mezi novousedlíky a původními rodáky, navázanými na místní instituce, se různí. Spojující efekt mají komunitotvorné akce místní radnice a vzdělávacích institucí. Velký vliv měly také ničivé povodně z let 2002 a 2013 a je takřka jisté, že společná témata se budou do budoucna stále silněji odvíjet od řešení dopravy v Troji, soužití místních obyvatel s institucemi (především pak ZOO), turismu a rozvojových plánů výstavby.

„V Troji jsou hojně vidět kontrasty mezi lidmi z různých příjmových skupin. Je tam spousta lidí, co na akce obce ani nechodí, ty vidíte jenom v těch autech“ informátorka A. K. 48 let.

„...Husák (bývalý prezident ČSSR pozn. autora práce) byl jako tenhle soused odvedle, toho jsem tu taky nikdy neviděl“. Informátor D. H. 65 let

⁶ Je třeba s tímto termínem zacházet opatrně, jelikož někteří tzv. novousedlíci zde žijí již skoro dvacet let, což je mnohdy polovina jejich života.



Vizualizace obytného souboru v Panském dvoře v ulici Pod Havránkou.

Tento jev ale ukazuje na mnohem důležitější efekt současné výstavby v Troji, dědictví privatizacismu 90. let. Rok 2018 zaznamenal v porevoluční historii nejdynamičtější růst cen nemovitostí. Meziroční růst ceny nemovitostí v Praze činí téměř 10 %⁷ a mnoho odborníků hovoří v roce 2018 o přepjatosti realitního trhu. Troja je oblastí s jednou z nejvyšších cen nemovitostí a pozemků v Praze⁸. Nová výstavba, jejíž nejaktuálnější verzi lze vidět v bývalém Panském dvoře v ulici Pod Havránkou, nejenže definitivně promění bývalou osadu Rybáře v oblast nadstandardního bydlení, především opět vychýlí střed někdejšího socio-ekonomického profilu místního obyvatelstva.

Co se týče veřejného prostoru, tak se proměnila především funkce trojského nábřeží v sekci od Trojského mostu k Podhoří. Z tohoto místa se stala celoměstsky významná cyklostezka, místo pro sportovní aktivity, na které se pozvolna nabalují nové služby v podobě restauračních provozů

typu rychlého občerstvení. Význam tohoto koridoru, kam je možné za pár desítek minut z Letné, Dejvic a dalších oblastí dojet na kole na pivo, klobásu a hezký výhled na řeku, se ještě zintenzivnil od okamžiku, kdy ve Stromovce uzavřeli oblíbené pohostinské provozy. Skončilo bistro Šlechtovka, hospoda na podbabském nádraží a také bistro v jezdecké hale na Císařském ostrově.

Veřejný prostor v Troji čeká na nové koncepční uchopení a nový impuls spolupráce mezi hlavními institucemi, samosprávou a veřejností. Pozemky jak ve správě městské části, tak ve správě hlavního města Prahy čekají, až bude definován a využit jejich potenciál. Ačkoliv je to již 16 let od ničivých povodní, které redefinovaly Troju jako celek, jsou zde rozlehlé plochy nevyužitého a neuchopitelného prostoru.

⁷ https://ec.europa.eu/eurostat/statistics-explained/index.php/Main_Page/cs

⁸ Cena stavebních pozemků se pohybovala kolem 12 000 Kč za m² bez daně.

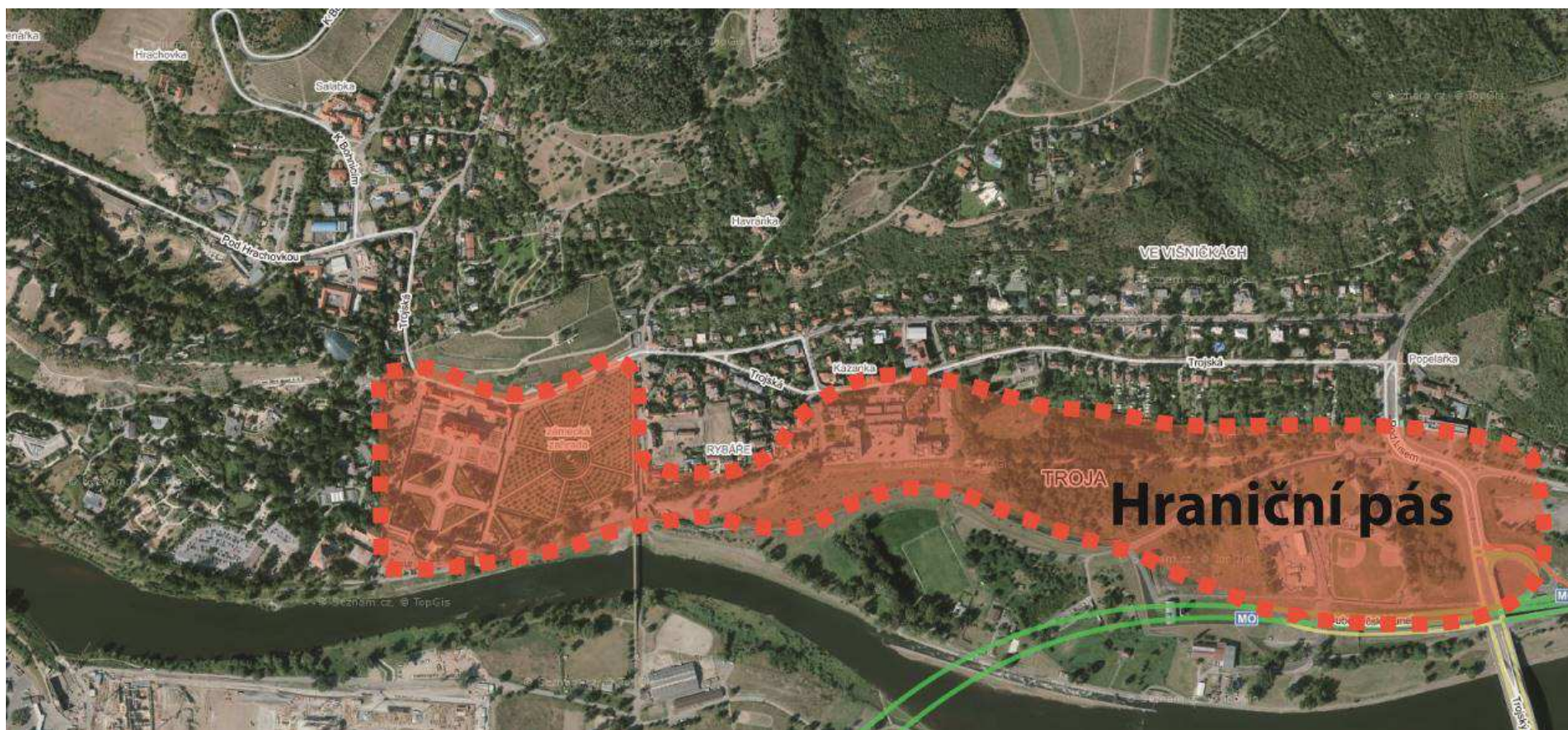


Schéma 08: Hraniční pás mezi břehy Vltavy a obytnou částí Troje

Přímo ve středu Troji definovali aktéři neuchopitelný indiferentní pruh prostoru. Tato množina prostranství izoluje Troju od břehů řeky. Izolantem je samozřejmě i protipovodňový val. Jeho význam je ale pozitivní, lidé si ho navykli používat a v kolektivní paměti je již dnes, kdy na něm není žádný mobiliář (ani jiné atraktivní prvky), jako silné místo. Pruh nevyužitých

prostranství je z části bariérou a z části hranicí tvořenou neuchopitelným prostorem využitím odpovídajícím periferii města (viz schéma 08 – Hraniční pás). Jedná se o souvislou řadu těchto prostorů:

- TBG Metrostav Betonárna Libeň,
- Současné odstavné parkoviště ZOO u Trojského mostu,
- Budoucí odstavné parkoviště ZOO u Trojského mostu,
- Oblast na sever od protipovodňového valu reprezentovaná nevyužitými pozemky (Diplomatický servis),
- Diplomatičká čtvrt' s rozlehlým parkovištěm nesloužícím původnímu účelu,
- Odstavné parkoviště ZOO u trojské lávky,
- Zahrada Trojského zámku.

Dovedu si jasně představit, že masivní stavební zásahy do širšího břehu ostrova mezi intravilán Troji a břeh řeky by zvedly vysokou vlnou nevole.

Stejně tak je jistě doložitelné, že celý park Draháň–Troja je cenným kusem území. Nikde jsem se ale nesetkal s apelací na zachování jistých tradičních, historicky tradovaných nebo „zcela zjevných“ hodnot propsaných do kolektivní paměti místních obyvatel. Všechno nasvědčuje tomu, že Troja v toku dějin, změn a také katastrof drží dobře pospolu, uchovává si sebevědomí a optimismus a na proměny veřejného prostoru si do velké míry zvykla. Což ovšem neznámá, že všechny změny přijme bez připomínek nebo je hned akceptuje. Troja je místem, o které se místní obyvatelé dělí s celou populací České republiky, s čímž se sebevědomě vyrovnává. Kritických poznámek na adresu rozvoje té či oné části Troje šlo najít hodně, ve výsledku vždy ale převážil jistý druh rozvahy, spokojenosti či nadhledu, který rozhovor s respondentem či informátorem ukončil.

Problémy veřejného prostoru v Troji

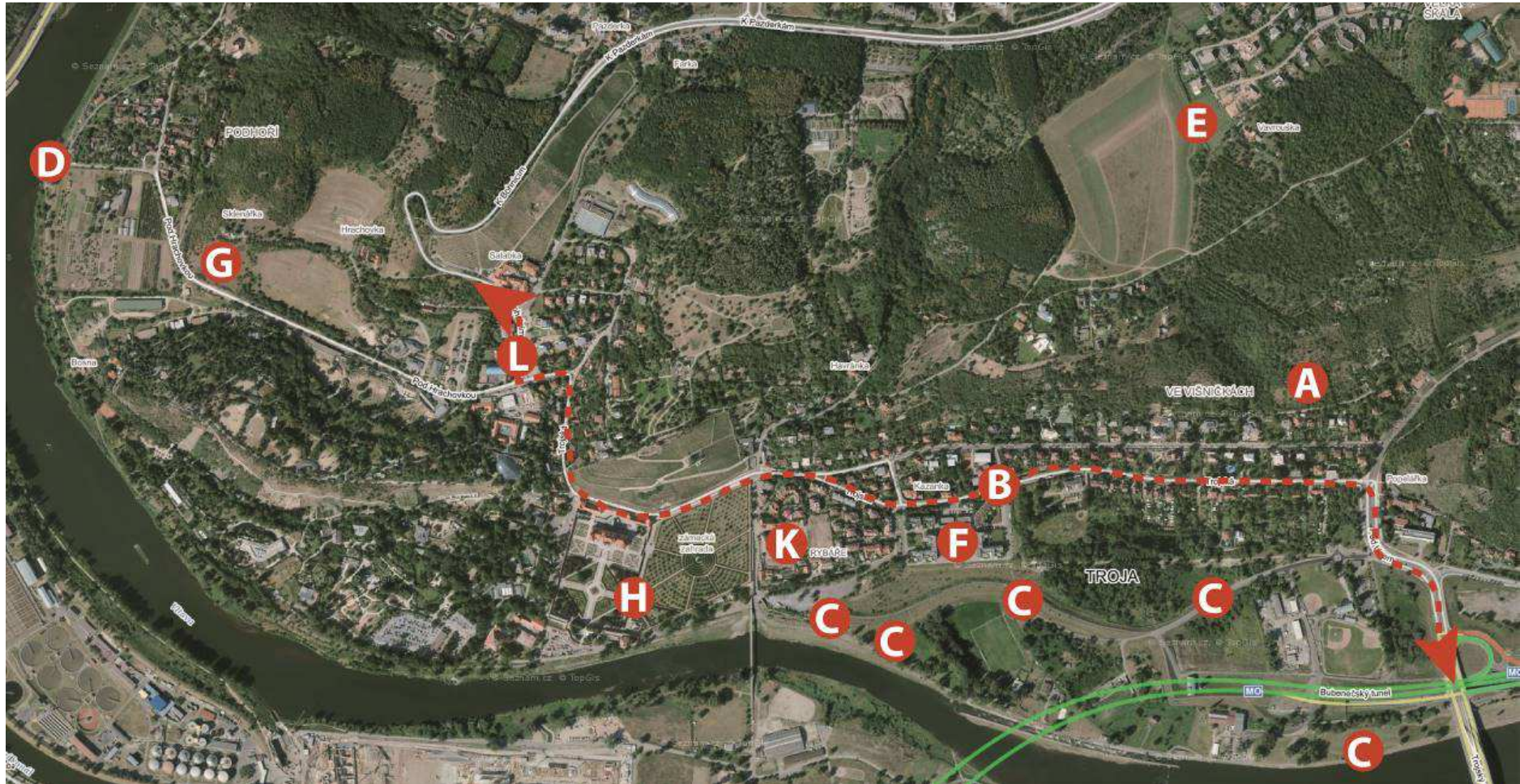


Schéma 09: Problémy veřejného prostoru v Troji

- **Bezpečnost v blízkosti zbytků zahrádkářských kolonií Ve Višničkách podél Trojské ulice** – (Schéma 09 bod A) zahrádkářské kolonie přestaly sloužit svému původnímu účelu, dnes jsou spíše opuštěné. Pocit ohrožení u obyvatel Troji posilují viditelná přítomnost lidí v sociálním vyloučení, několik objevených varen tvrdých drog Policií ČR v minulých letech, zvýšená přítomnost cizích osob ve svahu, zhoršená prostupnost tradičními cestami svahem směrem na Velkou skálu (nelegální skládky, bariéry betonových plotů novostaveb), ale také tragická událost vraždy malého děvčete v roce 2011. Svah severně od ulice Nad Kazankou je tak silně sociálně stigmatizován a silnější vztah k němu mají obyvatelé zase až kolem luk na Velké skále a Pustých vinicích. Minimálně pro generace, které dospívaly od konce války do 80. let 20. století, to byl právě tento svah, který jim poskytoval útočiště ke hrám a procházkám. Dále umožňoval bezpečný pěší průchod do Bohnic. Císařský ostrov nefungoval v poválečné historii jako místo, kde by děti a dospívající trávili své volné chvíle.
- **Doprava** – (Schéma 09 bod B) Troja zažívá silný nárůst automobilové dopravy mezi Bohnicemi a Trojským mostem. Situace je ovlivněná jak otevřením tunelu Blanka a větší poptávkou po výjezdu na severní dálnici D8, tak zvyšujícím se meziročním nárůstem automobilové dopravy se startem a cílem mimo Prahu. Ulice Trojská je ve špičkách pracovního dne silně zasažená enormní tranzitní dopravou, ve které stojí také linky autobusu MHD. O víkendech je situace ovlivněná návštěvníky ZOO, kteří míří na záchytná parkoviště u „Nové hospody“ a na parkoviště ZOO Praha – pod zámkem v ulici Povltavská.
- **Chybějící mobiliář na trojském břehu a v okolí protipovodňového valu** – (Schéma 09 bod C) Troja má pohledem svých obyvatel velkorysé množství veřejných zelených ploch odstíněných od ruchu města, které ale nejsou prakticky nijak využité – nelze si tam ani sednout na lavičku. Kromě prakticky celého Císařského ostrova se jedná o oblasti okolí Trojského mostu, středového pozemku mezi Loděnicí a HG Sportem, rozlivových luk nad i pod zpevněnou „cyklostezkou“ u bývalé trojské lávky, pozemky za valem vesměs patřící Diplomatičkému servisu („hrobečky“ nikdy nedokončené diplomatičké čtvrti), dlouhý pás nejnižší úrovně trojského břehu pod zoologickou zahradou směrem do Podhoří.
- **Chybí koncepce veřejných prostranství na břehu Vltavy a u protipovodňového valu** – cyklostezka A2, která opanovala svou funkci bezmotorové magistrály celou zpevněnou stezku na náspu pravého břehu v Troji, zcela vyčerpala kapacity tohoto místa. Stezka je naplněná, oblíbená, navštěvovaná. Je ale prakticky jediným zcela veřejným prostranstvím, které lze v této části využít. Troja je místo pro sport a relaxaci. Areály trojské Loděnice, HG Sportu, galerie Trojského koně, Trojského zámku a dalších institucí mají limitovaný přístup. Přitom jak na trojských březích, tak nakonec i na Císařském ostrově je mnoho velkorysých, prostorných míst, která by mohla ulehčit provozu na cyklostezce a přinést nové volnočasové funkce.
- **Souběh provozu na cyklostezce A2 Vltavská pravobřežní (Libeň – Klecany)** – (Schéma 09 bod D) jediná zpevněná stezka, která v minulých letech prošla výraznou rekonstrukcí, slouží chodcům pro procházky, chovatelům k venčení psů, rodičům s kočárky, dále je ale také velmi oblíbená in-line bruslaři, je významnou stezkou

pro cyklo dopravu, je v omezeném provozu otevřená pro automobilovou dopravu. Tento souběh vytváří velmi nebezpečné situace, kvůli nimž má stále horší pověst. Okolní mateřské školy například zcela vyřadily pohyb po stezce ze svých činností kvůli bezpečnostním rizikům především od rychle jedoucích cyklistů.

„...na procházky jsem o víkendu přestala chodit, protože je to tady o víkendu otrěsný, všude jsou lidi“. Informátorka H. Š. 37 let.

„...pro nás z Podhoří nemá cyklostezka žádný význam, kromě několika stánků, co z toho mají business. Cyklisti jsou bezohlední, pletou si cyklostezku s cyklotrasou. Vůbec neberou chodce v potaz, bojím se tam chodit, s dětma bych tam nešla ani omylem.“ Informátorka A. B. 40 let.

- **Statická i dynamická doprava návštěvníků ZOO** daleko převyšuje možnosti dopravní infrastruktury v Troji.
- Chybějící trojská lávka – v imaginaci místních obyvatel dočasný problém, kterým nemá smysl se trápit vyjma kultivace okolí nástupních a výstupních mol.
- Celodenně volně **neprostupná botanická zahrada** ve směru jih-sever i západ-východ.
- **Rozšiřující se výstavba na Velké skále** – (Schéma 09 bod E) hrozbou je jak konverze zahrádkářských osad, tak postup parcel a vilových domů na kraji louky.
- Hluk z produkcí na Výstavišti.

- **Diplomatická čtvrť a její vliv na okolní veřejný prostor** – (Schéma 09 bod F) těsně porevoluční první obytný celek nabízí hodně veřejného prostoru, který ale nemá žádnou myšlenku, identitu, ani praktické využití.
- **Rozšiřování zoologické zahrady** do okolní krajiny – (Schéma 09 bod G) oblasti Hrachovky a Salabky mají viniční historickou identitu a lidé si jí váží.
- Nepřístupné a **neprostupné prostranství Trojského zámku** (Schéma 09 bod H)
- **Turistický ruch** – každým rokem se zvyšují počty návštěvníků všech rekreačních funkcí v Troji.
- **Stavební ruch** – (Schéma 09 bod K) svým logickým dočasným charakterem méně nápadná, o to více obtěžující aktivita. *„Tady na Panském dvoře letos staví už druhý rok. Pořád musíme koukat, aby nám auta ze stavby nepřejela děti. Ty otrěsy jsou slyšet pořád, o prachu ani nemluvě. Jsou tu děti, které za svou tříletou docházku nikdy nezažijí to, jak jsme to tu měli před stavbou“* Informátorka J. Š. 40 let.
- **Prostupnost směrem do Podhoří** – (Schéma 09 bod L) kritickým momentem je obchůzka kolem zdi Trojského zámku k Salabce, velmi úzký chodník, veliký provoz.
- Chybí centrální bod jako náměstí
- Chybí sál pro kulturní a komunitní akce pro nejširší populaci Troje a okolí
- **Tunelový komplex Blanka**

„ne, to nám tedy nepřinesl. Blanka nám rozhodně nic dobrého nepřinesla. Ne, že bychom to netušili...“. Informátor L. A. 50 let.

Nutno říci, že mnoho původních benefitů bydlení Troja paradoxně ztratila – jako například dobrou dostupnost do centra motorovou a bezmotorovou dopravou. Spadá lávka bude nejdříve v roce 2019, a to ještě provizorní, což

obyvatelé berou jako absurdní rozhodnutí, problém s tranzitní dopravou skrze ulici Trojskou z Bohnic se bude muset upravit velmi komplexními zásahy do celého dopravního schématu širší oblasti Troji.

Hodnoty veřejného prostoru v Troji

Cílem dlouhodobého antropologického výzkumu veřejného prostoru je pojednat tematiku celistvě a ve všech zjiitelných kontextech. Po centru města začínají i další čtvrti v rozšířeném centru ztrácet svou původní identitu. V posledních letech můžeme být svědky postupující unifikace města i ve čtvrtích, které zatím stály mimo zájem masové turistiky a finančního kapitálu. Za přispění takřka bezendých finančních zdrojů se mění jedna čtvrť za druhou do velmi podobných administrativně/bytových či zábavních forem. Residenční mobilita se zvyšuje ve všech velkých evropských městech. Životní styl obyvatel města se začíná promítat do rezidence v té či jiné čtvrti. Týká se také konzumace veřejného prostoru a způsobu této konzumace. Dejvice včetně Podbaby, Letná a Holešovice zcela nesporně již několik let procházejí vrcholnou částí procesu **gentrifkace**, kterou už dávno prošla Praha 1 a 2. Pod valbou externího kapitálu a investic se proměňuje celá čtvrť včetně skladby místních obyvatel. Postupně odchází podstatná část obyvatelstva udržující původní identitu a kulturní ráz čtvrti a je nahrazována novými obyvateli většinou z vyšších sociálních nebo kreativních tříd. Původní obyvatelé odcházejí následkem toho, že si buď nemohou dovolit zvyšující se ceny pronájmů bytů, nebo se jim mnohonásobně zhodnotily jejich nemovitosti a oni se jich zbavují. Svou roli hrají i další vlivy, kterým se tady nemá smysl podrobně věnovat. Město se stává jednou globální vesnicí, kdy všemožné komunitní programy zachraňující původní pospolitosti spíše dohánějí rozjetý vlak, který na ně nehodlá čekat. **Městská část Praha–Troja je se svou unikátní identitou další čtvrtí města v nárazníkovém pásmu kulturní přeměny, která atakuje původní identity, komunitu, kulturní ráz čtvrti.**

Troja je ale v mnoha oblastech v jiné situaci. Odlišuje se od okolních kompaktních, stabilizovaných čtvrtí bližšího centra urbanisticky,

infrastrukturně i společensky. Poválečný stavební rozvoj šel cestou výstavby rodinných domů, nikoliv vždy se ale jednalo o domy vyššího standardu. Výstavba postupně doplňovala původní vesnickou zástavbu v oblastech staré Troji, Pod Havránkou, Rybáře a Trojského mlýna a hospodářské usedlosti (Salabku, Hrachovku a další).

Tento historický a sociologický exkurz si zde dovoluji proto, že bych rád vyjádřil myšlenku, že pokud se bavíme o hodnotách veřejného prostoru v Troji (a Podhoří), pak tou **hlavní hodnotou, současnou hodnotou, která se logicky propisuje do podoby veřejných prostranství je komunitní pospolitost, místní sousedská soudržnost, spolková kontinuita, lidově řečeno dobré sousedské vztahy a sousedská loajalita.** A hned vysvětlím proč.

O Troji mluví její obyvatelé s residenční zkušeností přesahující povodně 2002 jako o „vesnici ve městě“. Tento jemně romantizující příměr, se kterým se nakonec dá setkat skoro ve všech úvodních promluvách respondentů, referuje ale k velmi důležité zkušenosti, která se propisuje i do současnosti. Troja ve své poválečné historii nikdy nepatřila pouze obyvatelům Troje, vždy byla bohatě navštěvovanou lokalitou obyvateli okolní Prahy. Zhruba do konce šedesátých let dvacátého století zažívala svou zlatou éru turistiky plnou výletních restaurací, která začíná pomalu slábnout po zavedení dvoudenního víkendu s rozšiřujícím se trendem chataření a chalupaření. Realitou této minimalistické čtvrti byla meziválečná stavba zoologické zahrady a její postupný rozvoj. Objevuje se botanická zahrada a po revoluci znovu vzrostl význam zahrad Trojského zámku. Poválečná historie Troji je plná zvrátů, přesto si tato čtvrť dokázala udržet velmi nízkou residenční mobilitu, rodáci zůstávají, a dokázala se vyrovnat s příchodem nových obyvatel. V mnoha kontextech je cítit

otevřenost místní komunity (občansky aktivních obyvatel), do které není těžké se integrovat, pokud o to má kdokoliv zájem. Identita Troji, ale samostatně také Podhoří, přetrvává v čase a minimálně na úrovni místní samosprávy je spolehlivým partnerem při uvažování o rozvoji města.

V současnosti musí Troja čelit pokusům o rozvoj jejích nezastavěných částí. Zatím se jí daří odolávat investičním tlakům a chránit svá veřejná prostranství. Hledají se ale nové podněty, které by obyvatele v nových kontextech spojili s veřejným prostorem trojských svahů, extravilánu břehu Vltavy a koneckonců i intravilánu městské čtvrti.

- **Bezpečnost** – většina veřejného prostoru v obydlené části je považována za velmi bezpečný, přehledný, upravený. Pohyb po čtvrti je bezproblémový. Ohrožení je vnímáno pouze v blízkosti bývalých zahrádkářských kolonií Ve Višničkách.
- **Břehy řeky jako oblíbené rekreační místo** – řeka přispívá ke komfortu a dobrému pocitu z bydlení v Troji.
- **Prostup** - Troja umožňuje spoustu prostupných tras (především západovýchodním směrem), kudy se dá vyhnout hlavními trasám s velkým provozem, který je potenciálně nebezpečný. Dobře prostupný je ale také protipovodňový val.
- **Klidné místo v blízkosti centra města** – právě dostupnost do města je hlavním lákadlem pro bydlení v Troji.

- **Hodně městské zeleně** – Troja nabízí nepřehledné množství možností, kam vyrazit na procházku do městské divočiny či intenzivně obhospodařovaných parků. Dostupná je i botanická zahrada pro místní obyvatele za symbolický poplatek. Na dobrém pocitu z bydlení se podepisuje i viditelnost zeleně z oken bytů a domů, což je důležitý moment. Nejoceňovanější jsou především oblasti v trojských svazích, Velká skála, Haltýř a Stromovka. Trochu ve stínu jsou trojské ostrovy (byť jsou dostupnější). Zcela nevyužívaný prostor je Císařský ostrov. Svůj význam ale jako izolační prostor rozhodně má. Hodně lidí také oceňuje, že je samostatně žijícím biotopem.
- **Protipovodňový val** – jedná se o velmi netradiční krajinný prvek, který má v této podobě ve městě jen nemálo srovnání (např. vrch hlušiny „Kyklop“ v Jahodnici na Praze 14). Jeho nespornou kvalitou je umístění v zcela klidné, rekreační oblasti bez ruchu a dopravy. Ukazuje se, že není vhodný pro rychlou přepravu na kolech a jiných vozidlech – zatím se tedy jedná o klidnou stezku. Je z něho oceňovaný výhled. Mírné svahy dovolují zdravým jedincům sestoupat a vystoupat, kdekoli to dává smysl. Spokojenost je i s nástupními body na svah, kterých je dostatek na logických místech prostupu.

„...když byly povodně [2013 pozn. autora], tak jsem myslela jenom na to, jestli to ten val vydrží nebo nevydrží. Seděla jsem doma a myslela jenom na to. A vydržel! Mám ho moc ráda a o to radši tam chodím. Je to takový náš ochránce, víte...“. Informátorka J. T. 45 let.

- **Služby** – oblíbený koloniál Žabka na Kovárně je jediný svého druhu v celé Troji. Pizzerie Del Corso, restaurace Sokol Troja. Dojíždějící obvodní praktická lékařka.
- Zakrytí nové vodní linky čistírny odpadních vod
- Otevřené a přístupné pláne na Velké skále – tradiční místo pro letecké modeláře, chovatele psů
- **Botanická zahrada** – pro místní obyvatele je častým cílem vycházek.

Velká Skála - přírodní park Draháň–Troja je oblastí strání, luk a sadů rozprostírající se od Velké skály, přes údolí Haltýře, oplocenou část botanické zahrady, přes oblast Hrachovky až na do Draháňského údolí. Pokud odhlédneme od nesporného biologického a krajinného významu tohoto území, pak je třeba konstatovat, že je toto široké území velmi významnou a symbolickou částí města, jejíž proměny jsou místními aktéry bedlivě sledovány.

Generace obyvatel Troji vyrůstající v této městské části od konce války do devadesátých let se shodují, že právě stráně nad Trojou byly místem každodenních her, vycházek a objevování. Císařský ostrov byl vnímán jako vzdálenější plocha, kde nebylo příliš co objevovat. Existovalo zde několik přístupných tras mezi Bohnicemi a Trojou. Až v posledních letech po povodních 2002 vzrostla atraktivita břehů Vltavy.

Velká skála byla oblastí plnou sadů, zahrad a zahrádkářských kolonií, kde byl poměrně čilý ruch zde bydlících obyvatel, ale také vzdálenějších návštěvníků města. Úpadek lidského hospodaření přišel až po devadesátých letech, kdy tady začala dominovat především funkce bytová. Nejvýraznějším zásahem je vytvoření obytného souboru Velká skála, který do přírodního koridoru přímo intervenoval.

Volně přístupný přírodní park Draháň–Troja je oblíbeným místem obyvatel bohnického sídliště. Je zásadním momentem ovlivňujícím spokojenost lidí s bydlením v této oblasti. Je důvodem, proč si někteří lidé poživovali nemovitost v této lokalitě, a důvodem, proč zde obyvatelé setrvávají. Bydlení v blízkosti zeleně, městské divočiny, je benefitem mnoha pražských sídlišť. Namátkou lze jmenovat pražské sídliště Krč v blízkosti Kunratického lesa, sídliště Kamýk u Modřanské rokly nebo sídliště Ďáblice s Ďáblickým a Čimickým hájem. V prvně jmenované Krči prováděl autor analýzy rozsáhlý výzkum akterické percepce veřejného prostoru v roce 2017 a jasně se ukázalo, že bydlení na pražských sídlištích má atraktivitu právě ve chvíli, kdy je v jeho bezprostřední blízkosti výrazná plocha zeleně. **Význam městské zeleně v posledním desetiletí vzrostl také díky větší mobilitě obyvatel města ve městě samém.** Porevoluční generace si již zvykly, že je třeba i ve městě za službami a občanskou vybaveností dojíždět, a proto nepovažují lokální nedostatek těchto služeb za zásadní problém. Paradoxně ale právě kvůli zvýšené dopravě ve městě sehrává městská zeleň čím dál větší význam. Tento jev zcela jistě podporují i trendy v komunitně užívaném veřejném prostoru a adaptace zahrádkářských kolonií současnými nejmladšími generacemi rodičů s dětmi.

V případě Bohnic se ukazuje, že vnitřní prostory (intravelán) sídliště se lety užívání veřejného prostoru spíše nezhodnotily. Občanská vybavenost je dostatečná, služby jsou ale limitované. Vnitřní prostory sídliště jsou v posledních letech v teplých měsících kvůli vysokým teplotám jen velmi těžko obyvatelné. Navíc existují pochyby o struktuře sídliště jako takového.

Sídliště na tzv. severní terase byla stavěna jako jedna z posledních před demokratickou revolucí, která výstavbu velkých obytných celků pro desetitisíce lidí přerušila. Nejvyšší spokojenost se současným bydlením přitom lze nalézt na prvních modernistických projektech sídlišť v oblastech Pankráče a Krče. Struktura posledních sídlišť ve výstavbě je mnohem sevřenější, rozestupy mezi budovami menší, občanská vybavenost

nedostačující. Na struktuře a udržitelnosti veřejných prostranství se spěch při výstavbě jasně projevil, a tak nepřekvapí, že vazba místních obyvatel na městskou divočinu je mimořádně silná. Svědčí o tom i odpor v podobě petic proti oplocení části borovicového lesa botanickou zahradou nebo petice proti výstavbě supermarketu Kaufland poblíž ulice Lublinská.

Potenciály

Aktéřsky vnímané potenciály vyplývají především z problémů a nedostatků území. Dají se rozlišit na potenciály řešitelné a neřešitelné. V každém případě ale představují inspirativní seznam bodů k uvažování o dalším rozvoji veřejných prostranství a služeb v této městské části. V případě Troji, na rozdíl do Císařského ostrova, platí, že potenciálem je hlavně **doplnit a racionalizovat veřejný prostor**. Ten je v hrubých rysech definovaný, zaužívaný a především v rámci uliční sítě čtvrti neviděli respondenti výzkumu důvod k nějakým zásadním či radikálním zásahům. Obydlená část Troji je stabilizovaným územím. Potenciálem úprav trojských břehů je vytvořit oblíbené místo pro nejširší klientelu města. **Potenciál úprav těchto míst pro místní obyvatele je uchránit je před zhoubnými vlivy turistiky, rekreace a tranzitní dopravy (motorové i bezmotorové).**

Hlavním potenciálem je **řešení předimenzované cyklostezky A2 pravobřežní**. Ta je od Trojského mostu vedena prakticky celou dobu po různých druzích menší či vyšší navážky vysoko na úrovni břehu řeky. Respondenti se shodli na tom, že bude nutné jistým způsobem **rozdělit různé druhy dopravy na stezce. Příležitostí je využití spodního pravého břehu Vltavy**, který se od vodáckého kanálu (bývalé voražské propusti) vine v širokém pásu náletové zeleně až do Podhoří. Z Podhoří má také své pokračování, tentokrát většinou po travnatých rovinatých loukách. Průchozí trasa pro dobrodruhy je tam již nyní. Vine se kolem torz zaniklých zadržovacích nádrží, kterými se v minulosti zužovalo koryto řeky, a chovaly se v nich ryby. Detaily nové podoby protipovodňové ochrany ZOO a Trojského zámku nejsou veřejnosti známy.

„...ještě jednu poznámku bych měla... všimněte si, kolik prostředků je ve městě vynaloženo na nové cyklostezky. Rostou všude a někde mě cyklisti ohrožují, protože se najednou objeví odnikud a já se jich leknu. Nemám nic proti kolům ve městě, ale nepotřebujeme cyklostezku na Argentinské... tady v Troji se jezdí na kolech, tady je ten problém, že se nevejdeme. Nikdo s tím ale nic nedělá.“ Informátorka A. H. 45 let.

Potenciál je možné hledat ve **zlepšení koexistence velkých institucí a Troje**. Celkový návrh revitalizace Trojské kotliny počítá s celou škálou kompenzačních opatření rozkládajících zátěž z turistického ruchu i na ostatní městské části a do nových linek MHD. Přesto je nutné zdůraznit, že rekreačními oblastmi v současné Trojské kotlině lidé v zásadě jenom tranzitují. Nejen, že Troja z přítomnosti obrovského množství návštěvníků má jen omezené benefity, navíc se vytratil lokální komunitní život z veřejného prostoru. Oblíbenost protipovodňového valu, přesněji stezky na jeho hřebeni, u místních obyvatel jistě není náhoda. Je to jedno z mála míst, které je mimo největší rekreační provoz na březích Vltavy a kolem ZOO.

Spiklenecké úšklebky často doprovázely diskusi o dopravní vytiženosti Trojského mostu. Tento monument architektury je mnoha respondenty výzkumu obcházen s mírným zarděním. Jeho okolí je dle respondentů nedořešené na všech stranách i pod ním. Právě místo pod Trojským mostem je jedním z mála, které má své uživatele, kteří v něm našli zcela jinou hodnotu, než jak byl koncepčně zamýšlen. A možná, že našli vlastně jedinou hodnotu, kterou tento „zbytkový“ prostor skýtá. **Podmostí je místem pro sportovce věnující se všem podobám streetových sportů.**

Již nyní se zde najdou podněty k jízdě na skateboardu, freestyle koloběžkách, freestyle BMX⁹ a parkouru¹⁰. Navíc místo je skvěle dostupné z cyklostezky A2 a horních ramp při jízdě z mnoha dalších směrů. Podmostí má potenciál stát se jedním z nejvýznamnějších prostorů pro freestyle streetové sporty v Praze.

„...nikde není takhle velká plocha pod střechou, ani na Plechárně. Plechárna je fajn, ale je to na druhý straně města. Tady je dokonalý spot hned u centra, a na tramvaji. Už teď tu produkce natáčí různé reklamy, když potřebujou nějaký urban look. Stačilo by fakt málo... trochu to vylít betonem, udělat pár ramp a bude z toho skvělý místo... i pro zimu, můžeš tu být furt... my jsme vždycky plánovali to místo jako otevřené po celý den... prostě přijdeš, a kdokoli kdo bude chtít, a jezdiš, skáčeš. Jak ty hejblata pro seniory...jak se to jmenuje? Senior fitness! Prostě přijdeš a cvičíš. Sem prostě přijdeš a jezdiš.“ Informátor V. K. 30 let.

Zastřešená plocha dovoluje využívání po celý rok. Doplňuje ji mnoho terénních zlomů a hran, které ztělesňuje konstrukce mostu. Potenciál má také sociální, neboť minimálně skateboardová komunita má v Praze bohatou základnu a je čteně propojena také s uměleckou komunitou. Podmostí s okolními, nyní volnými plochami má potenciál stát se s minimem investic a maximem kooperace s místními stakeholdery (zájemníky) z řad street-sportové komunity významným sportovní a kulturním bodem (spotem) ve městě.

⁹ Freestyle koloběžky a kola se používají především k akrobatickým sestavám na k tomu přizpůsobených rampách (kovových i betonových).

¹⁰ Parkour je mezinárodně oblíbený sport s hlubokým myšlenkovým přesahem. Kultivuje jak sportovce, fyzicky i psychicky, tak přemýšlí o městě, jeho

V celé oblasti Trojské kotliny absentují **lidové restaurace a kavárny s celoročním**. Restaurace u zoologické zahrady vidí místní jen pro turisty. Ceny odpovídají nedělnímu obědu. Potenciál je v nízkoprahové kavárně s rozšířeným provozem pro všechny generace návštěvníků. Trojské restaurace a hospody zažívají odliv návštěvníků – nejmarkantnější je to u večerního provozu v restauraci TJ Sokol.

Revitalizaci by si dle názoru respondentů zasloužilo **řešení břehu pod pilířem spadlé lávky na trojské straně**. Vybetonovaný kus břehu nepřeje prakticky žádné aktivitě. V letních teplých dnech, kterých dle účastníků výzkumu neustále přibývá, se zde nedá existovat.

Kovárna, současná křižovatka ulic Trojská a Pod Havránkou, je pro respondenty těžko uchopitelná a potenciál rozvoje veřejného prostoru v ní nevidí (více v Hranice).

Troja je malá městská část, bez služeb a parteru, jak již bylo zmíněno. V rámci pracovního dne zde dochází jen k velmi sporadickému provozu lidí po ulicích. Pravidelnými a poměrně náročnými uživateli veřejných prostranství Troji jsou ale **mateřské školy** a v menší míře i škola základní (pouze první stupeň). Jejich potřeby jsou jen velmi málo naplněny. Nové příležitosti nabízí jednak trojský břeh. Potenciál rozvoje současných příležitostí nabízí **rozvoj údolí Haltýře a bývalých sadů na Velké skále**. Sem mateřské školy rády chodí, děti se zde mohou leccos naučit, navíc se jedná o pohyb ve volné městské přírodě na vzduchu. Pro potřeby dětí z mateřských školek, a nakonec nejen pro ně, by bylo definování **nové náplně pro veřejný prostor diplomatické čtvrti (schéma 09 bod F)**, především její zadní části, kde je parkoviště. Tento prostor je již dostatečně

možnostech. Jedná se o využívání různých terénních nerovností města k akrobatickým výkonům, přeskokům, rychlým stoupáním a sklesáním ve snaze překonat překážky ve městě i sám v sobě.

vzdálen dopravnímu ruchu, přitom v pomyslném středu městské části. Tzv. diplomatická čtvrť je v soukromém vlastnictví. Váže se k ní ale bohatý aparát soudů a poznámek místních obyvatel. Ti ji vidí jako zanedbanou, bez nápadu v užívání, přežívající instituci, nevytěženou z hlediska využití jak vnějších, tak vnitřních kapacit.

Dlouhodobým požadavkem **TJ Sokol Troja je stavba nové, vlastní tělocvičny**. Podobně se diskutuje o přesunu sportovišť ze záplavové zóny za protipovodňový val. Masterplan revitalizace Dvojstrany trojských břehů

s tím počítá, konkrétní podobu je třeba hledat, a to nejlépe v úzké kooperaci s vedením TJ Sokol.

Celopražskou bolestí jsou **zastínění na veřejných prostranstvích**. Na lavičku bez zastínění si sedne málokdo, ještě k tomu na jižních svazích u řeky. Nezastíněný je celý protipovodňový val. Respondenti upozorňují, že se na Císařském ostrově a trojských březích neustále kácí, aniž by se objevovala nová výsadba.

Císařský ostrov – projekt Divoká Vltava

Druhá část analýzy by vlastně měla být částí první a hlavní. Zadání Institutu plánování a rozvoje hl. města Prahy bylo učiněno pro projekt revitalizace Císařského ostrova a jeho břehů, zkráceně označený jako Divoká Vltava. Již ale hlavní zjištění z kvalitativního antropologického výzkumu, vnímání veřejného prostoru, ukázalo, že všestranné a rozsáhlé zjišťování kontextu existence Císařského ostrova s celkem Trojské kotliny bylo nezbytně třeba.

Hned zkraje se dá konstatovat, že veřejná prostranství na ostrově nemají už prakticky žádnou žitou historii a do aktivit a imaginace obyvatel okolních městských čtvrtí (především Troji) se prakticky nepropisují.

Ostrov je z velké části veřejností nevyužívaný a neznámý. Návštěvníci trojské kotliny ho vesměs považují za zbytkový městský prostor s negativní reputací čistírny odpadních vod. Nejednoznačný přístup ale není jednoduše negativní. V tom do budoucna spočívá hlavní potenciál místa. Pokud měla čistírna nějaké negativní konotace, tak se v drtivé většině týkaly její stavby a administrace. Nyní je z ní ale nový veřejný zelený prostor. Ostrov je do velké míry místo nepoznané, či vzpomínky na někdejší bohatý společenský život (výletní restaurace, zahrádkářská kolonie, ještě předtím pole) vymizely z žité zkušenosti. V rámci výzkumu jsem potkal hned několik trojských rodáků, kteří i přes svůj vysoký důchodový věk nikdy nenavštívili západní část ostrova přiléhající k tzv. „staré čistírně odpadních vod“. A nebyli jediní.

Význam současného veřejného prostoru ostrova proto bude třeba odvodit ze způsobů užívání okolních částí Trojské kotliny, především Troji a Stromovky. Je to hlavně Troja, která prošla od povodní 2002 několikátou zásadní proměnou, pro ni tak charakteristickou v celém dvacátém a

jedenadvacátém století. Prošla si zmizením celého ostrova (Holešovický ostrov), vytvoření gigantického protipovodňového valu, ústí největšího tunelového komplexu v Evropě či nakonec vytvoření v součtu největší čistírny odpadních vod v ČR. Samotný ostrov je minimálně od zmíněných povodní redukován na několik provozů kolem hlavní průchozí stezky mezi Stromovkou a Trojou, jinak je prakticky 16 let stranou aktivit veřejnosti. To ovšem neznamená, že o něj veřejnost nemá zájem či si není vědoma unikátního charakteru biotopu řeky v Trojské kotlině. Především odborníci poukazují na mimořádný krajinný ale i historický význam tohoto místa a nutno říci, že i laická veřejnost tuší nevytěžený potenciál místa. V roce 2017 rada hl. m. Prahy schválila Akční plán a Koncepti celkového krajinářského řešení Císařského ostrova a jeho širšího okolí. Tím vzbudila u veřejnosti četná očekávání.

Podobně jako v předchozím oddílu i **zde se budeme věnovat aktérskému pohledu na význam ostrova, vidění jeho hranic a částí a analýze potřeb na jeho revitalizaci** (případně zachování současných hodnot).

Jádrem analýzy je jak aktérská interpretace významu Císařského ostrova, tak zpětná vazba na návrh úprav ostrova výsledným projektem vzešlým z architektonické soutěže. Cílem projektu bylo zjistit, jaké konkrétní potenciály vidí uživatelé Císařského ostrova a okolí v jeho revitalizaci. Konkrétními potenciály jsou myšleny navyklé způsoby užívání veřejných parkových prostranství v této části města, které jsou schopné propsat se do veřejné objednávky na podobu místa, a současně taky nevyřčené prosby a potřeby vyplývající z užívání místa.

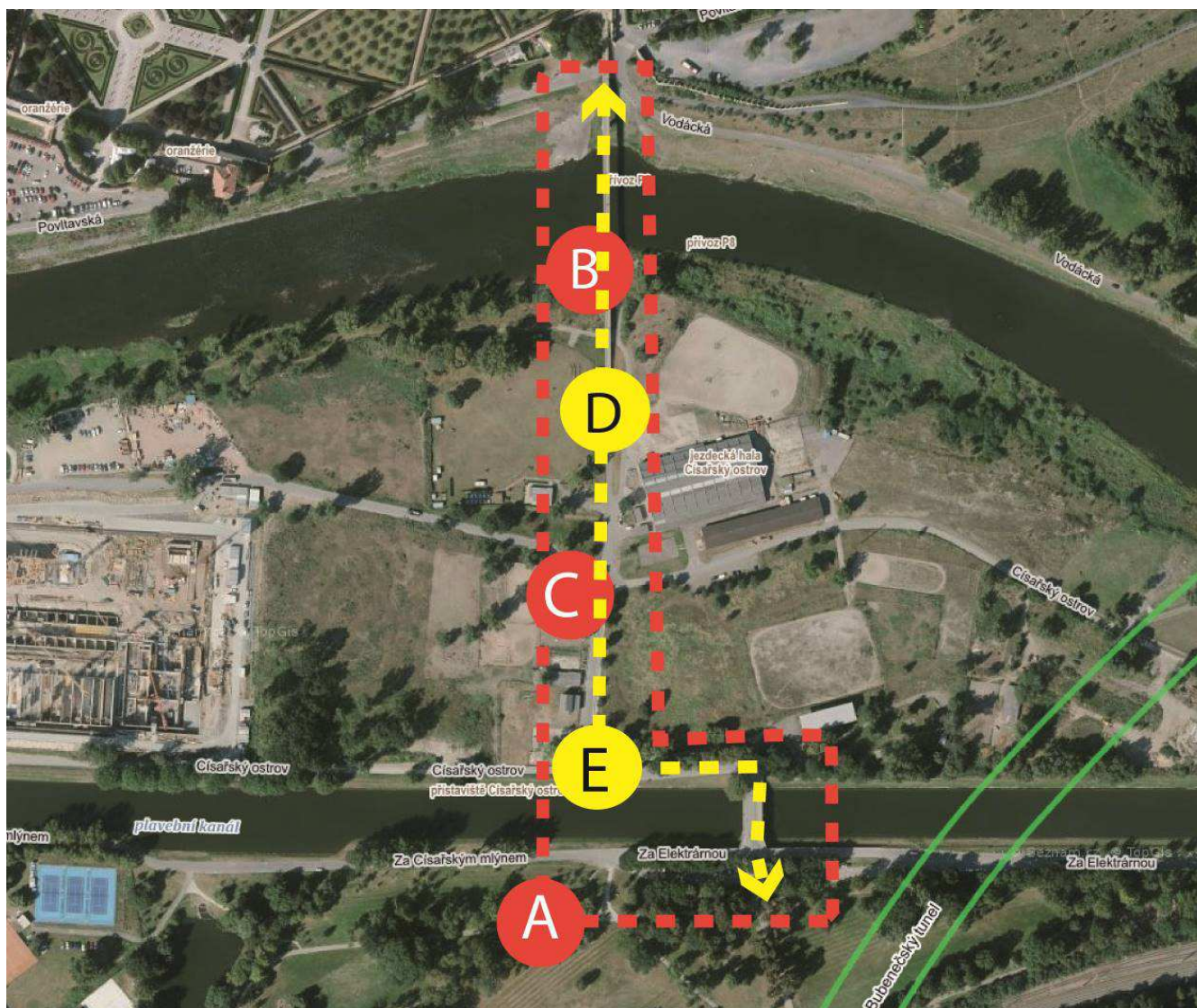


Schéma 10: Momenty veřejného prostoru.

Veřejný prostor na Císařském ostrově

Veřejného prostoru je na ostrově dostatek, drtivá většina jeho uživatelů, návštěvníků Trojské kotliny, o něm má jen malou představu. Uživatelská reflexe možností ostrova je prakticky výhradně soustředěna na možnosti jediné průchozí trasy ostrovem, přímou spojnicí mezi trojskou lávkou a mostem do Stromovky a jejího okolí (Schéma 10 linie A). O existenci průchozích tras prakticky až na západní cíp ostrova u zdymadla ví jen ti, kteří toto místo navštěvují (rybáři, amatérští zlatokopové, technici čistíren odpadních vod, vědci všeho typu – především pak ornitologové).

Je nutno říci, že okolí jezdecké haly bylo a je využíváno. Jsou zde kynologické a hipologické spolky a především západní část ostrova má své dlouholeté uživatele z řad institucí a sportovních spolků. **Po pádu trojské lávky v roce 2017 přišla Troja o možná nejdůležitější spojení s centrem města.** Přes fungující přívoz, který baví hlavně děti, méně pak jejich opatrovatele z řad rodičů a učitelů, se stal ostrov opuštěnou oblastí, kudy projíždějí jen návštěvníci s dostatkem času.

Vnímání ostrova nejširší skupinou jeho návštěvníků ale není ploché, ani zaměřené na vybrané body. Z uživatelského hlediska je ostrov důležitou

tranzitní tepnou, místem s občerstvením, plážemi, parkurovým hřištěm, zajímavými hnízdišti ptactva. Plaví se zde koně a psi (Schéma 10 bod B). Jinak bezproblémové místo, cíleně navštěvované kvůli koníčkům v ohradě (Schéma 10 bod C), je problematické hlavně kvůli **souběhu různých druhů dopravy na tranzitní stezce** (Schéma 10 linie D. Chodci (děti, skupinky vystupující z výletních lodí), cyklisté, bruslaři a nákladní i osobní automobilová doprava jsou nebezpečím jeden druhému. V posledních letech, kvůli pohybu těžké stavební techniky, je vyhrazena panelová cestička pro chodce, což umožňuje vyhnout se pohybu po hlavní komunikaci. Ostatní uživatelé z řad sportovců se ovšem o silnici musí dělit, což dělá problémy. Ten nejvýraznější z nich je **terénní převýšení u mostku přes plavební kanál následované zatáčkou** (Schéma 10 linie E) – pro nezkušené bruslaře obtížně řešitelné místo. I přesto, že existuje obchůzková trasa s mírnějším sklonem, prakticky nikdo ji nevyužívá, a proto by její řešení stálo za revizi. **Dedukovat hodnotu veřejného prostoru Císařského ostrova je velmi obtížné. Nejpodstatnější částí se ukázala reflexe návrhu vysoutěženého IPR, který dává alespoň nějakou hmatatelnou představu o možnostech ostrova.**

Analýza současného stavu

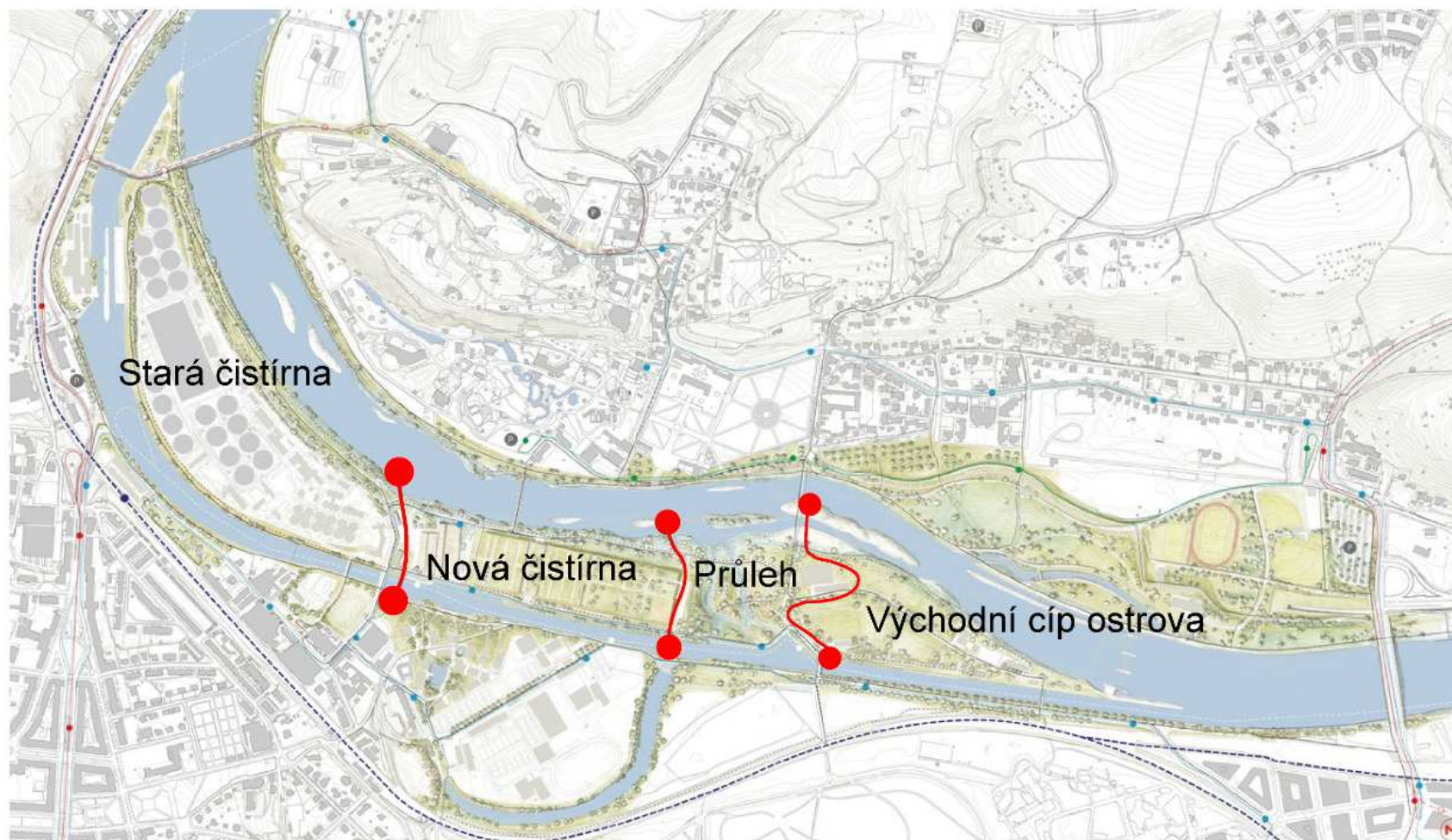


Schéma 11: Pracovní sektory Císařského ostrova

Obecně lze stav veřejného prostoru z uživatelského hlediska obtížně zhodnotit. **Drtivá část ostrova prakticky nemá uživatele.** Výjimkou je pouze tranzitní komunikace mezi mosty. Zde se vyskytují tranzitující návštěvníci, členové místních klubů, zaměstnanci organizací a návštěvníci občerstvení v jízdárně (momentálně na neurčito zavřeno). Při neexistenci lávky sem přiláká jen velmi omezené množství hostů. **Pozorování koníčků** bylo hlavní atrakcí, za kterou se sem vydávalo nejvíce návštěvníků. Bylo to zpestření procházky mezi Trojou a Stromovkou. **Východní cíp ostrova není důvod navštěvovat.** Z aktérského hlediska se jedná o soukromé pozemky a nepoužívané plochy za plotem. Středová část byla po mnoho let stavenišťem, břehy jsou zde dostupné oba, navštěvovány byly ale velmi sporadicky. Západní část kolem tzv. „staré čistírny odpadních vod“ znají jen jednotlivci. Navíc ostrov se nedá obejít ani projít skrze čistírnu. Navštívit toto místo znamená cca 1500 metrů procházky velmi neprostupným terénem a to stejné zpátky.

Aktéři se domnívají, že se zlepšila **kvalita vody v řece**. Za nejhorší období je považován konec 70. let, kdy byl v řece běžně nalézán odpad z fakultní nemocnice Bulovka. V letech poválečných byla kvalita vody uspokojivá a mnoho místních rodáků v řece trávil v teplých měsících podstatnou část volného času. Řeka byla hřištěm, byť bylo třeba kvůli ostrému břidlicovému podkladu dávat dobrý pozor na zranění. V současnosti nefunguje řeka, přes svou dostupnost, jako areál k letnímu koupání.

Nápadů na novou podobu ostrova po povodních 2002 koluje mezi obyvateli Troji nemálo. Nejasné představy pak mají o budoucnosti ostrova obyvatelé okolních čtvrtí z Prahy 7 a 6. Možnost jakéhokoliv nového využití na dlouhou dobu převrstvila stavba nové linky odpadních vod ve středové části ostrova. Obecný přístup k ostrovu je nezájem, či nervózní vyčkávání. Současný aktérský pohled na ostrov má dvě hlavní polohy.

Smíření

Řešení finálního projektu čističky stálo obyvatele Troji nemálo sil. Bylo důvodem k výměně politického vedení místní samosprávy a má nejasnou budoucnost, jelikož není vůbec jasné, zda si na zatravněnou střechu čistírny, vyvýšenou o několik metrů nad úroveň okolního terénu, najdou uživatelé cestu.

„...po povodních zůstala na ostrově akorát prázdná plocha pro blbý nápad, tak tam postavili čističku.“ Informátor J. K. 43 let.

„S tou novou čističkou jsme ztratili půlku ostrova jednou provždy.“ Informátor V. M. 78 let.

Očekávání

Také skupina spíše optimisticky vyhlížejících návštěvníků Císařského ostrova nemá v současnosti příliš důvodů se s ním ztotožnit. Po pádu trojské lávky absentují důvody pro návštěvu ostrova takřka zcela. Pro současné zajímavosti ostrova, jako výhled ze střechy čističky nebo pozorování fauny, není ani osvěta, ani infrastruktura, která by zamezila ohrožení biotopu ostrova. Přesto se ale IPR podařilo dostatečně rozšířit základní myšlenky revitalizace díky veřejné participaci na návrhu z roku 2015.

„...vůbec jsem nevěděla, že se dá jít až tam dozadu, vypadá to, že tam není cesta. Ráda bych tam chodila s dětmi pozorovat řeku a ptáčky. Stromovka je fajn, ale kromě rybníčků je dost prázdná, jen ty louky.“ Informátorka H. S. 32 let.

„...hlavně ať je to podle toho návrhu, ten se mi líbil. Hlavně ať sem nepouští ty cyklisty, vůbec kvůli nim nechci na druhý břeh [trojský břeh pozn. autora]. Není tam kde odpočívat, chci sem chodit na odpoledne, až bude teplo.“ Informátorka A. Č. 35 let.

Po vystavění nové trojské lávky se dá předpokládat, že se okamžitě obnoví provoz mezi Trojou (a okolím) a Stromovkou (respektive centrem města). Dokud ale nebude dotažen projekt revitalizace ostrova, pak bude jen velmi málo podnětů, s nimiž se na ostrově ve veřejném prostoru ztotožnit.

Problémy veřejného prostoru na Císařském ostrově

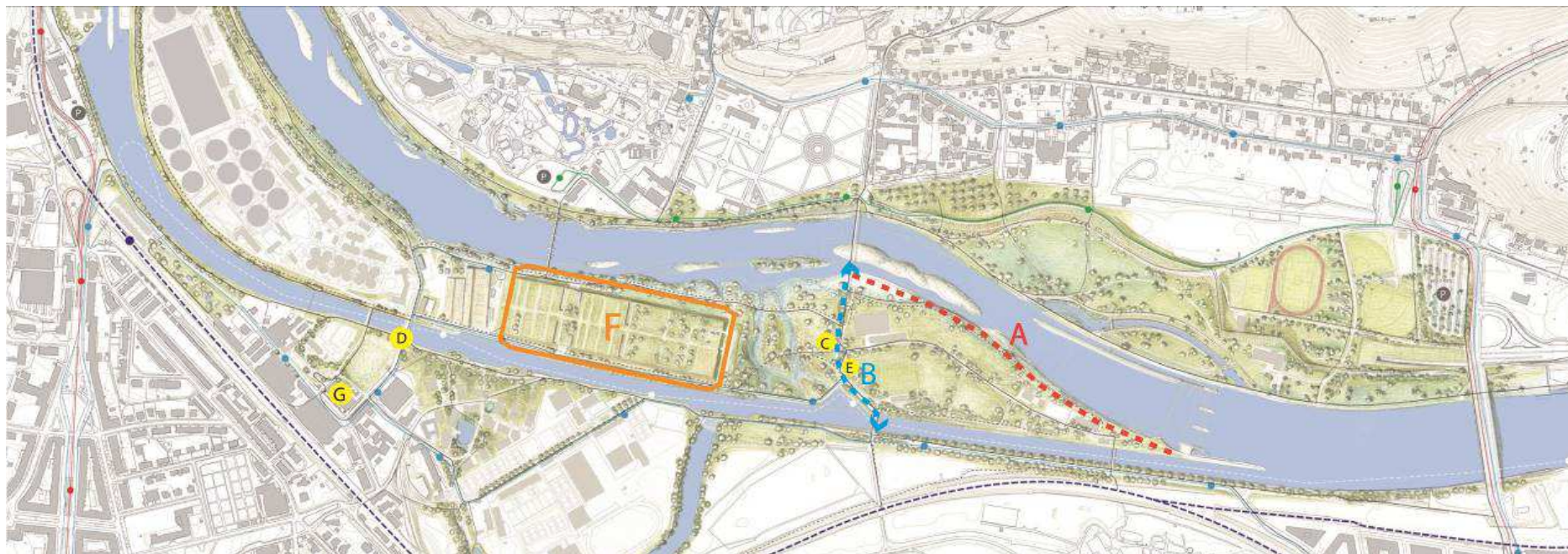


Schéma 12: Problémy veřejného prostoru na Císařském ostrově

- Ostrov nenabízí upravené, použitelné a dohledatelné stezky (především po obvodu).
- Chybí zastínění na březích ostrova, především na severním břehu východní části, která je vhodná ke koupání (schéma 12 linie A).
- Myšlenka ostrova je asociovaná především s čistírnami odpadních vod, většinu uživatelů tak ani nenapadne, aby vyrazila po jeho březích směrem k mysům. Převládá představa, že zde není prostor pro návštěvníky vyjma tranzitní trasy mezi mosty.
- Souběh motorové a bezmotorové dopravy na spojovací stezce mezi mosty ohrožuje především chodce (schéma 12 linie B).
- Chodník na tranzitní stezce je pouze na východní straně, u koní absentuje (schéma 12 bod C).

- Absentují přístupy do vody, především na severovýchodním břehu ostrova (schéma 12 linie A).
- Nabídka občerstvení v jezdecké hale neodpovídá současné poptávce na kvalitu sortimentu a služeb.
- Ostrov není průchozí přes most mezi starou a novou čistírnou (schéma 12 linie D).
- Ostrov nenavazuje na „nic smysluplného“ v dolní části Podbaby u historické čistírny odpadních vod. Je zde brownfield s bariérou železničního náspu.

Hodnocení problémů ostrova je ovlivněno tím, že k němu většina uživatelů veřejných prostranství v Trojské kotlině nemá vztah. Momenty, které by jinde vyvolávaly emoce, zde absentují. Z tohoto důvodu je těžké hovořit o neprůchozí trase kolem ostrova jako o problému, jelikož většina návštěvníků o možnosti navštívit severní břeh ostrova ani neuvažovala, ostatní si užívají nerušeného klidu na rybaření, prozkoumávání řeky a pozorování místní fauny a flory.

„...povodně nebyl takový problém pro ostrov, ten přišel potom... se vykácely velmi cenné topoly a další stromy a pak vyhybnul celý jezdecký klub...“ Informátor J. K. 43 let.

„...my jsme chodili na ostrov už od devadesátých let. První akce byla právě čištění odpadků na Císařském ostrově. Byli tam ty zahrádkáři. Moje babička z Letný tam taky měla pěknou zahrádku. Byli to pěkný bordeláři, ty zahrádkáři, to vám povím. Skládka u té navážky u mostu, to bylo něco. Pak to všechno vzala voda.“ Informátor V. J. 60 let.

Před 16 lety přišli povodně, které redefinovaly veškerý veřejný prostor na ostrově. Dle dostupných ortofotografických snímků z roku 1938 byla krajina ostrova v době těsně před povodněmi prakticky stejně porostlá vegetací jako v meziválečném období – tj. vzrostlými stromy a keři. Rozdíl byl spíše na trojské straně, která od roku 1950 intenzivně zarůstá vegetací. Nejvýraznější kácení provázelo až dobu po povodních 2002 a probíhá takřka dodnes. **Nedostatek vegetace** se naplno ukázal nyní po pádu lávky. Ve velmi parných jarních a letních měsících nebylo možné se při čekání na přívoz nikde schovat. Až k absurdním situacím docházelo v létě na obou stranách přívozu, kdy na rozpáleném betonu či žule čekali lidé i více jak deset minut na přívoz bez možnosti schovat se do stínu ani si při čekání sednout a odpočinout.

Tranzitní stezka mezi mosty (schéma 12 linie B) je frekventovaným místem bezmotorové a asi ještě velmi dlouho motorové dopravy (nejenom ze stavby čistírny odpadních vod). K problémům, konfliktům a také úrazům docházelo již na bývalé trojské lávce. Dalším exponovaným místem je zatáčka z klesání vozovky z úrovně mostu na úroveň ostrova. Ostrá zatáčka dělá problém bruslařům na in-line bruslích. V nepřehledné zatáčce se setkávají s nákladní dopravou, svižnými cyklisty, chodci a v neposlední řadě lidmi, kteří přebíhají širokou komunikaci ve snaze podívat se na koníčky v ohradě. Na druhé straně chybí jasně vymezený prostor, který by chránil chodce, na východní straně je provizorní a „nedůstojný“ panelový chodníček (schéma 12 bod E)..

Přístup do řeky nebyl poptávaným prvkem. Uživatelům, především rodičům s dětmi, kteří si oblíbili nové rybníčky ve Stromovce, je ale poměrně jasné, že **kvalita vody v řece nebude horší než té v rybníčcích.** To, co považují vodomilní uživatelé za problém v krajinném řešení, je nedostatečná **modelace veřejného prostoru – břehů ostrova, který by sváděl k pohodlnému, bezpečnému a nerušenému koupání.**

Troja, včetně Císařského ostrova, těží svou návštěvnickou základnu z celé Prahy. Většina návštěvníků v rámci každodenních procházek do parku sem přichází z oblastí Dejvic a Letné. Tyto čtvrti jsou líhni nového

velkoměstského stylu zaměřeného na konzumaci kvalitních a zdravých produktů. Stalo se standardem, že kavárny, restaurace i bistra nabízí produkty v biokvalitě, jsou vstřícné k dětem jak v rovině provozu, tak sortimentu. Tento druh servisu, tato úroveň kvality v rámci mnohých občerstvení chybí. Pokud vznikne nová kavárna na Císařském ostrově, pak zde jistě bude veřejná poptávka po tomto druhu servisu.

Hodnoty veřejného prostoru na Císařském ostrově

O hodnotách ostrova se dá hovořit spíše v obecné rovině, jelikož je valná část veřejného prostoru nepoužívaná a takřka neznámá. Pozitivně hodnocený je především fakt, že zde ostrov existuje, nabízí zeleň ve městě a je zde pozorovatelný přirozený život řeky. Hodnocení bylo ale spíše v rovině pohledové než uživatelské, jelikož ostrov má jen velmi málo uživatelů, když uvažíme, že jde o největší ostrov v největším českém městě. K jeho hodnotám jistě patří průchodnost (prostupnost), přítomnost zvířat, která k ostrovu nesmazatelně patří, a občerstvení. Dobře hodnocen je ostrov ale spíše z pohledu uživatelů trojského břehu, odkud je dobře vidět a dotváří tak příjemnou kulisu, především v teplých měsících roku.

Ostrov je de facto vyhlášený jako místo s atrakcí. Pravidelní návštěvníci Trojské kotliny chodí na koničky. Tento důvod je dostatečný, aby sem rodiče s dětmi zavítali i z okolních městských částí.

Hodnoty hodné ochrany jsou jistě zbytky vzrostlých stromů, kterých neustále ubývá. Břeh řeky, vodní tok ve své divočejší, tekoucí podobě a ostrůvky v řečišti, které poskytují útočiště hlavně ptactvu (byl zde pozorován ale i bobr a další užiteční vodní hlodavci).

Hodnotou je také **prostupnost ostrovem a napojení na okolní cyklostezky, rekreační procházkové trasy a různé oddechové a sportovní areály.** Benefitem je napojení na stezku směr Stromovka–Klecany, která je oblíbeným výletním místem Pražanů. Pro návštěvníky ZOO, kteří dorazí na ostrov na lodi, je výchozím místem, kde se již nepotkávají s ruchem velkoměsta, ale naopak se projdou poměrně klidnou zelení až do cíle.

Nejednoznačné body veřejného prostoru

V tomto oddílu analýzy se budeme zabývat tím, o čem se nemluvilo, a je to pro celý vzorek respondentů a informátorů charakteristické čili reprezentativní. Jelikož nejen to vyřčené je důležité, mnohokrát je stejně důležité i to, o čem se mlčí.

Domnívám se, že jak sociální vědec v aplikovaných vědách, tak architekt či urbanista by měl při navrhování pracovat se svým vlastním předporozuměním věci, které se jeho projekt týká. My se bavíme o veřejném prostoru, o krajině, ale také o velmi konkrétním místě – Císařském ostrově. Předporozumění je termín hermeneutické filosofie používaný například Hansem-Georgem Gadamerem¹¹. Pokud je cílem praktika v územním navrhování pochopit hodnotu území, než do něho se svým progresivním nápadem začne intervenovat (o čem jistě lze vést diskusi), pak musí především pochopit svoje vlastní předsudky, negativní i pozitivní stereotypy, s nimiž k tématu přistupuje a které budou ovlivňovat jeho úsudek a tvůrčí vizi. Vnitřní dialog se „samozřejmými očekáváními“ může odhalit některé příležitosti pro rozvoj, kterých bychom si jinak nevšimli.

Tento oddíl bych věnoval pojednání o jednotlivých momentech veřejného prostoru, o nichž jsem se domníval, že budou informátoři hovořit, které budou hodnotit, k čemuž ale nedošlo.

Jako hodnota se NEobjevila odlehlost a minimální návštěvnost ostrova. Přesto při výpovědích respondentů mnohokrát zaznělo, že preferují přírodu bez přítomnosti ostatních turistů. Důvodem by mohlo být, že je reputace ostrova hodně zatížená přítomností čistíren odpadních vod. Názory na

čistírnu jsou nejednoznačné. Někteří tvrdí, že její provoz zapáchá, druzí tvrdí opak.

Nejednoznačný prostor je také **plavební kanál**, který u účastníků výzkumu neasocioval žádné podněty. Stejně tak oblast kolem **zdymadla, loděnice** na podbabské straně.

Jediné **občerstvení (bistro) v jezdecké hale na ostrově** zařadili respondenti do kategorie „lepší než nic“. Bistro se ale nijak nevymyká z okolního standardu na trojské cyklostezce, kde je především v teplých dnech pracovního týdne plno. Bistro nemá napojení na okolní prostor. V okolním prostoru na všech stranách není prostor pro jakékoliv aktivity (soukromé prostory, oplocené prostory, frekventovaná silnice, chybějící prostup, chybějící vegetace, chybějící zastínění, chybějící herní prvky pro děti). To ostatně platí i pro další bistra od Trojského mostu až po Podhoří. Až dále od psího útulku do Klecan je možné najít občerstvení, která mají i komunitní, místní sousedský rozměr. Tento fakt kontrastuje s někdejší velkolepostí hospod a šíří nabídky jejich služeb.

Východní cíp ostrova je neuchopitelnou částí, kterou lidé neznají a nenavštěvují ji (Schéma 11).

Prakticky nikdo netematizoval **estetickou a funkční rozbitost okolí tranzitní trasy ostrovem**, okolí jezdecké haly. Místo s pozorováním koníček je oblíbené i přesto, že je plné provizorních plotů, odstavených karavanů a dalších mobilních domů, haraburdí kolem těchto domů, chaoticky nasázených bariér proti vyjetí vozu z vozovky a dalších momentů. Tento

¹¹ H.-G. Gadamer, Pravda a metoda. Praha 2009

nesoulad nevyvolává zvýšené emoce. Ukazuje to na přístup, kdy od ostrova vlastně málokdo očekává kultivovaný veřejný prostor na úrovni.

Těžko uchopitelná byla pro respondenty **pochozí řešení těžkého zastřešení nové linky čistírny odpadních vod (Schéma 12 linie F)**. Plánovaná navážka humusu na střeše čistírny by měla umožnit minimálně výsev trávy, případně vyšších travin a křovin. Pro respondenty bylo těžké se ztotožnit s možnostmi vyhlídky z cca šestimetrového náspu, louky poseté „komínky“ výduchů z čistírny. I když se jednalo o jedno z veřejně požadovaných kompenzačních opatření minimalizující dopady stavby nové čistírny na veřejný prostor, tak prozatím nemá atraktivitu, a nepodařilo se najít návrhy na využití prostoru, které by měly konkrétní nápad.

Přístup do řeky – Vltava v Troji v žádném místě neláká návštěvníky ke koupání. Není zde žádné místo, které by bylo využíváno k přístupu do vody. Pláž na severní straně ostrova pod bývalou trojskou lávkou taktéž nebyla využívána pro rekreační koupání. Praha přitom má výše po toku řeky několik veřejných plováren (Občanská plovárna, Žluté lázně). Především mezi dospívajícími lidmi nebyla ochota se ani v parných letních dnech svlažit v řece.

Prakticky žádný vztah, požadavek ani výhradu jsme nezaznamenali u **lokality kolem bývalé papírny a historické čistírny odpadních vod poblíž Papírenské ulice (Schéma 12 bod G)**. Oslovení uživatelé místního tenisového klubu, včetně jejich provozovatelů, využívají toto místo velmi utilitárně. Soustředí se pouze na svou činnost v mezích svého areálu. Okolí jim spíše vyhovuje, jelikož je nijak neruší. Je sem možné dojet osobním autem, či dojít skrze Stromovku z autobusu.

Potenciály rozvoje

K celku ostrova se nebyl schopen vyjádřit ani jeden z respondentů výzkumu, jelikož valná část pozemků na ostrově je buď nepřístupná, nebo odlehlá a tím je neznámá. Na otázku „co by se mělo díst s ostrovem?“ padaly odpovědi ve smyslu „je tam čistička, nevím co víc“. Většina návrhů se tak soustředila na okolí známých tras a v menším případě na viditelné části ostrova. Část podnětů reflektovala obecný **trend trávení volného času s rodinou a přáteli v parcích** a směřovala k dostatečně bohaté a pohodlné infrastruktuře pro trávení času v městské přírodě. Druhá množina podnětů kvitovala myšlenku návrhu k **upravení ostrova do více přírodní podoby s podpořenou prostupností kolem celého ostrova**. Třetí množina návrhů pokračovala v linii **kompensačních zásahů za nucenou konzumaci všech neblahých vlivů turistiky**.

Potenciál veřejného využití je asi nejvýraznějším rysem současného prostoru ostrova. Možnosti řeky jsou zde z hlediska rekreace, relaxace i vzdělávání velmi málo využité, prakticky redukováné na slalomářský kanál, občasné vyjížděky hobby vodáků na vltavskou peřej a plavení psů na ostrovní plážičce pod lávkou. Očekávání zvyšují dokončovací práce na nové lince čistírny odpadních vod, výstavba náhradní lávky a všeobecné povědomí o plánech úprav ostrova. Účastníci výzkumu vyjadřovali velké sympatie vůči přetvoření stávajících nejednoznačných a nevyužitých veřejných

prostranství na parkové plochy, ještě lépe na městskou divočinu. Parky jsou Pražany obecně oblíbené, velmi dobře si ale stojí také residuální, náletová zeleň, kterou by šlo označit jako „městskou bush“. Pražané ji mají rádi a často je považována za přirozenou součást města s právem na existenci¹².

Vodní prvky v krajině, navíc ještě využitelné pro cachtání a brodění (bezpečné i pro děti), jsou velmi populární – ve Stromovce si našly velmi rychle širokou základnu fanoušků. Břehy řeky zatím nevybízí k možnosti koupání, potenciál zde nepochybně je, bude ovšem třeba vytvořit atraktivní infrastrukturu pro tuto aktivitu.

Nová trojská lávka – bývalá lávka bylo oblíbené místo s výhledy do krajiny. Zlepšení tkví v jejím rozšíření tak, aby se minimalizovaly kolize mezi cyklisty, bruslaři a chodci. Lávka by měla být transparentní¹³, umožňující i dětem výhled podobně jako původní, spadlá v roce 2017.

¹² Je to právě residuální zeleň, která je nejčastějším sporem při nových výstavbách, revitalizacích či opravách inženýrských sítí.

¹³ Ku příkladu vítězný návrh na novou lávku Holešovice Karlín je z kompaktního betonu, přes který není vidět. Výhled je tedy pouze pro osoby, které mají více než 120 cm výšky. Viz. <http://www.iprpraha.cz/lavkaholka>

Potenciál rozvoje řeky

Tělo řeky je jedním z dalších veřejných prostorů, kde se pohybují návštěvníci ostrova a Troje. Řeka má několik skupin uživatelů. Jedná se o rybáře (snad jediné uživatele sektoru staré čistírny), hobby-zlatokopy, cestující na přívozu, kynology a hipology plavící zvířata v řece. Hlavně se ale jedná o vodáky, kteří v různých režimech různými způsoby využívají řeku od Trojského mostu daleko po toku řeky směrem na Kralupy nad Vltavou.

Využívání řeky v Troji má bohatou historii. Mnoho tradičních způsobů využívání řeky odnesl čas a rozvoj doby. Nikoliv však všechny jsou zapomenuty už jen proto, že na nich podstatná část lidí stále staví svou identitu. Jmenujeme především **převoznictví**, které vydrželo ještě dlouho po konci druhé světové války a živilo několik rodin v okolí, jejichž potomci zde stále žijí. Řeka napájela místní pole a zahrady. Troja byla vyhlášena pro svou **zelinářskou a ovocnářskou produkci**, podobně jako později Michle kolem potoka Botič. Mnoho ze sezonního ovoce a zeleniny na pražských trzích pocházelo právě odsud. Ostrov byl z obou stran lemován malými **retenčními nádržemi**, jistými rybníčky či lagunami. Ty měly jednak zúžit koryto řeky a zrychlit tok Vltavy. V druhé řadě byly líhni říčních ryb, které se pak prodávaly v místních hospůdkách jako vyhlášené smažené grundle. To samé platí i pro Podbabu, kam se pro ryby tradičně jezdilo. Některé podniky v Dejvicích tuto tradici ještě částečně drží. Dále to bylo **vorařství**. Současný vodácký sportovní kanál byl vorařskou propustí. Jak Troja, tak Podhoří těžily z přítomnosti vorařů a zpracovávání dřeva. Na bubenečském nábřeží dlouho fungovala papírna, která mimo jiné zpracovávala i sem splavené dřevo. Tyto aktivity byly součástí tradičního využívání řeky, na které by bylo možné navázat i dnes, a tvoří tak páteř historického potenciálu tohoto neopakovatelného místa, které na rozdíl od vyšehradského Podskalí stále

může díky do velké míry původnímu reliéfu příbřežní krajiny na svou původní identitu navázat.

Břehy - koupání

- **Nejvyšší potenciál pro rekreační využití řeky vidí respondenti na severovýchodním břehu naproti slalomovému kanálu Schéma 12 linie A).** Voda je v těchto místech mělká, břeh dostatečně široký, blízko hlavní tranzitní trasy po nové lávce, blízko možnostem občerstvení jak na ostrově, tak nakonec i na trojském břehu. Místo je navíc přehledné a pod veřejnou kontrolou očí veřejnosti z trojského břehu. To ho odlišuje od západních částí břehů ostrova, kde bude v budoucím plánování jistě diskutována bezpečnost a pocity ohrožení. Především širší loučka od západního cípu ostrova po propojku mezi dvěma linkami čistírny je vnímána jako odlehlá.

Břehy – naučná stezka

- Pravidelní návštěvníci, učitelé okolních škol a školek, jsou si vědomi bujícího života v blízkosti řeky. Nepřehlédnutelné je především ptactvo. Pokud by si ostrov uchoval současný divočejší ráz s minimem atrakcí, a minimem možností pro jezdecké či běžecké sporty, pak by se mohl stát výukovým centrem pod širým nebem, místem pro pozorování přírody a proměn řeky. Naučný okruh kolem celého ostrova by napomohl například trojským školkám,

které jinak nenacházejí v Trojí příliš míst, kde by se mohly ve veřejném prostoru bezpečně pohybovat.

Řeka - vodácký sport

Naučný vodní okruh, sjízdná řečiště průlehu, nová říční flora na březích, pozorování života na nových ostrovech, sjízdnost peřeje v obou směrech.

Potenciál je v rozvoji vodáckých aktivit na hlavním toku řeky, v plánovaném průlehu a navazujících částech. Řeka je teď využívána především ve sportovním kanále. Tažná lana dočasného trojského přívozu a přívoz sám jsou ohrožením pro hobby vodáky. Trojská část Vltavy obsahuje mnoho různorodých částí s rozdílnými možnostmi využívání. Nachází se zde:

- **Velmi klidná „olejnatá“ část řeky mezi Trojským mostem a trojským jezem**, vhodná pro nácvič jednoduchých vodáckých dovedností. Místo je blízko areálu vodáckých provozoven, přehledné a bezpečné. Protější břeh je v současnosti brownfieldem bez využití. Prostor pod Trojským mostem na holešovické straně zase modelovou ukázkou „nemísta“ v pojetí Marca Augého, tedy zbytkovým prostorem bez myšlenky, bez praktického využití, bez kontextu s okolními prostory.
- **Trojský jez** – součást podbabského zdymadla, bariéra v prostupu vodní fauny dále po toku řeky.
- **Vodácký kanál** – někdejší propust' pro vory funguje od začátku 80. let minulého století jako sportovní slalomářský kanál. Postupně si vybudoval roli jednoho z nejvýznamnějších míst pro vodácký slalom v republice. Pro uživatele z řad profesionálních slalomářů nabízí provoz Areálu vodních sportů Troja dostatečné zázemí.

- **Peřej** – jedna z posledních přirozených peřejí v českých městech. Svižně, ale stále kontrolovatelně tekoucí voda je využitelná pro vodácký sport, a to v obou směrech.
- **Plavební kanál** – kromě nákladní dopravy je využíván jako kotviště výletních lodí, přivážejících návštěvníky do ZOO a dalších institucí.
- **Široký a klidný tok řeky z Podhoří k jezu v Klecanech.**

Vodácký okruh

Celý výše zmíněný areál různých ploch řeky doplní v budoucnu protipovodňové opatření tzv. průlehu. Ve středové části ostrova u komunikace mezi dvěma mosty by mohlo vzniknout několik řečišť přepadu vody z plavebního kanálu do hlavního toku řeky. Při stabilním průtoku řeky by zde mohlo protékat množství vody rovné 1 m³/s. Hobby kajakáři, kteří jsou v Troji oblíbeni a hýčkáni, jsou schopni využívat při jízdě na kánoji řeku směrem po toku i proti toku. Je zde **potenciál pro vytvoření zhruba dvou naučných vodáckých okruhů kolem ostrova.**

Nevyužitý potenciál pro sportovní i hobby kajakářství má celá Vltava v Praze. Troja ovšem patří kvůli svému přírodnímu rázu a tekoucí řece v peřeji mezi nejatraktivnější. Vodáctví v pražské části Vltavy je zatím spíše ojedinelou záležitostí, která láká spíše vodáky ze zahraničí. Troja má potenciál nejen sportovního slalomového sportu, který se jistě ještě zvýší ve chvíli zprovoznění nového vodáckého kanálu v lužním parku, má také potenciál k výchově nových generací vodáků, znalců a ochránců řeky. Trojská část Vltavy je mimořádně zajímavá a bohatá na pozorování přírodních procesů a života kolem řeky.

1. **Horní tok řeky nad trojským jezem – plavební kanál – potoky v průlehu – peřej Vltavy směr výstup u vodáckého kanálu (alternativně pod jezem)**

Průtok $1\text{m}^3/\text{s}$ v jednom či dvou korytech potoka by teoreticky dovozoval průjezd na kajacích či kánoích. Umožnil by se tam nejen jednodušší prostup pro vodáky mířící daleko po toku řeky směr na Mělník, ale především pro místní vodácký sport spojený s nerušivým pozorováním života podél vody.

Rybí přechod a protipovodňové opatření by tak mohlo být doplněno o místo, kde bude jednoduché přenést lodě z plavebního kanálu do toku v průlehu. Vytvořil by se tak krátký okruh pro začínající vodáky, kteří nyní zkouší především v horním toku Vltavy pod Trojským mostem.

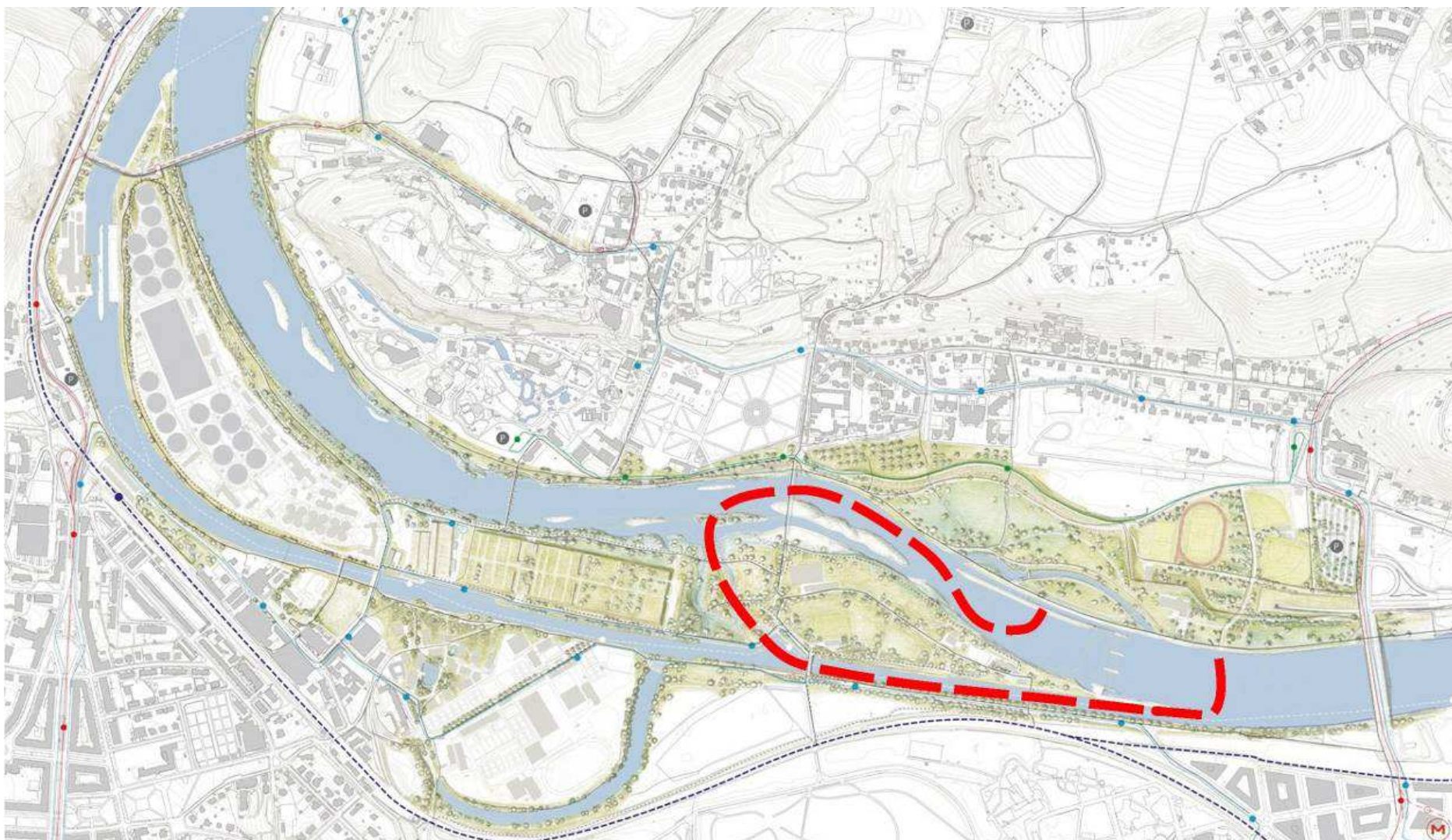


Schéma 13: Krátký vodácký poznávací okruh

2. Horní tok řeky nad trojským jezem – plavební kanál - zdymadlo – peřej Vltavy směr výstup u vodáckého kanálu (alternativně pod jezem)

Varianta prvního krátkého okruhu využívající plavební kanál. Průjezd je možné oběma směry – tj. z Podhoří skrze zdymadlo a kanál zpět do loděnice pod Trojský most, tak proti proudu peřeje klidnými zátočinami u břehu směrem ke slalomovému kanálu.

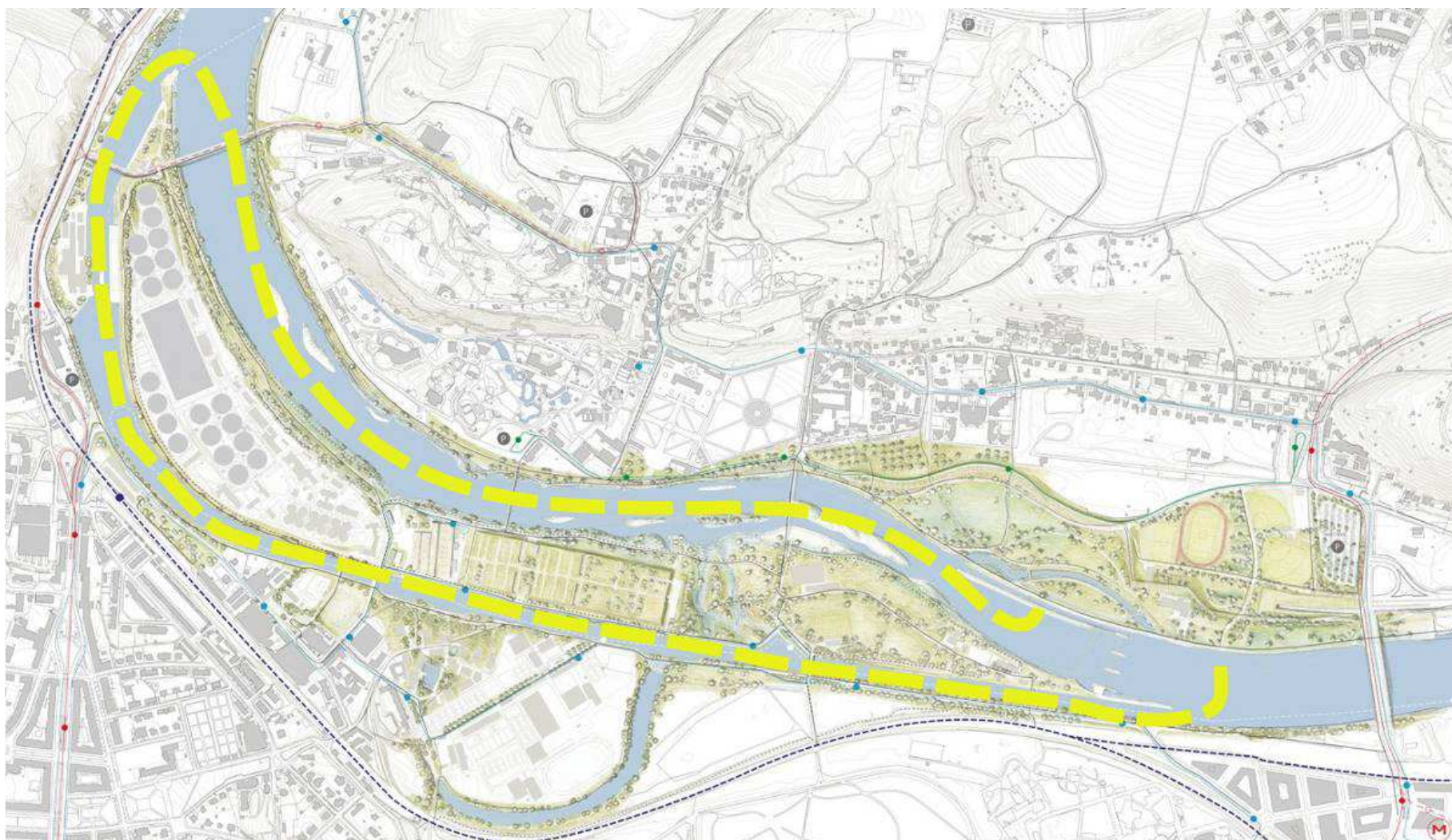


Schéma 14: Dlouhý vodácký poznávací okruh.

Voda na ostrově

- Nová koncepce Stromovky vsadila na rozvoj vodních ploch a z hlediska popularity mezi návštěvníky se to parku jednoznačně vyplatilo. Rybníčky zažívají obrovskou vlnu popularity. V létě se do Stromovky chodí místo koupaliště. Právě **nové řešení Stromovky bylo často referenčním příkladem pro rozvoj Císařského ostrova**. Pokud je cílem nabídnout nové možnosti využívání vodních ploch v Troji, pak je třeba vytvořit nové, bezpečné, kontrolovatelné možnosti, jak se do vody dostat. Ideální podoba je relativně mělká voda. Velký potenciál mají jakákoliv **vodní díla, která nebudou přímo v korytě řeky**. Řeka obecně nemá dobrou reputaci stran čistoty vody a uživatelé dávají přednost vodním dílům „na povrchu“. To platí jak pro koryto řeky, kde je jednoznačný potenciál v tvorbě nových zátočin, zálivů, lagun a plážíček ve stínu nových ostrůvků, tak pro průleh.

Malý výsek lužní krajiny v podobě jednoho a více řečišť potoka, rybího přechodu s mělkou tekoucí vodou zapadá velmi dobře do představy o novém pojetí této části ostrova. Asociuje rybníčky ve Stromovce. Například ani Malá říčka v zadní části Stromovky neumožňuje mnoho vstupů do řeky. V minulosti to bylo ústí přepadu z plavebního kanálu, v současnosti je to spíše stavidlo na konci jezírka, které Malá říčka vytváří. Návštěvníci Stromovky rádi objevují vodní plochy, především ti mladší. Ti starší považují vodní plochy za atraktivní a unikátní prvek v krajině, který přirozeně přitahuje jejich pozornost.

Přístup byl respondenty vnímán i jako pohyb kolem vodní plochy, přes vodní plochy, nad vodními plochami. Tzn. mírné břehy s možností strčit si z travnatého břehu nohy do vody, lavičky kolem břehů vodních děl, kameny k přeskoku toku tam i zpět, mosty a lávky nejlépe v přirozené podobě např. klády spojující břehy.

Louka s panelovou cestou u staré čistírny

- Hlavním potenciálem tohoto místa je zachování současného stavu. Místo láká rybáře, kteří mají na svůj koníček dokonalý klid. Doplňkovou aktivitou nerušící současné aktivity může být pozorování života ostrovní fauny a flory při procházkách tímto

místem. Při nabídce jakékoliv jiné aktivity, která bude lákat k individuální návštěvě, bude třeba vytvořit přiměřený lidský provoz, díky němuž se lidé v této odlehlejší části budou cítit bezpečně. Nová lávka z ostrova na Trojský most ale tento problém nevyřeší, dle respondentů je příliš daleko.

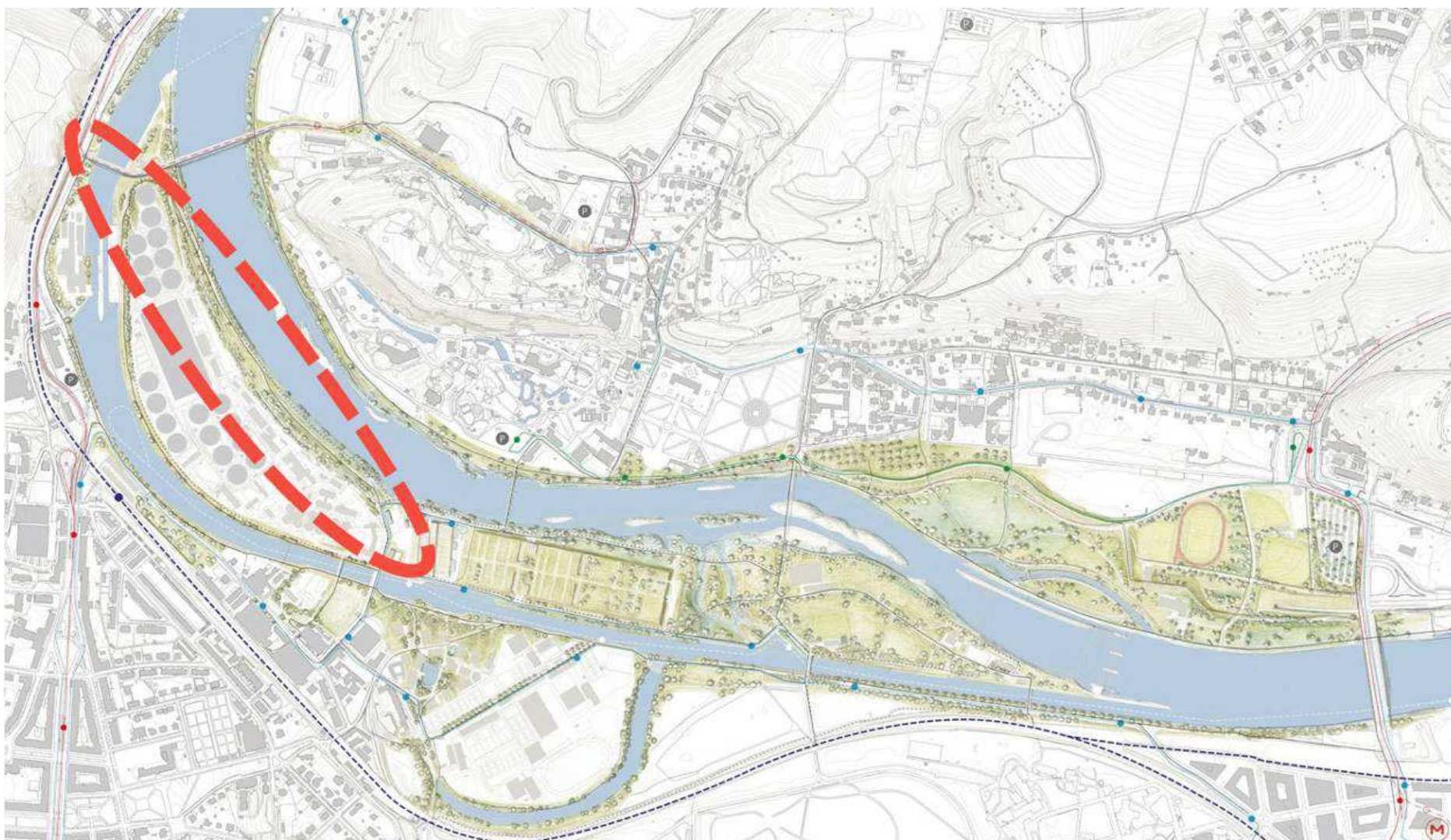


Schéma 15: Louka s panelovou cestou

Občerstvení na ostrově

Poptávaný je druh kavárenského provozu s pivní zahrádkou, fungující i v zimních měsících ideálně s vytápěnou pergolou. Městská střední třída z Dejvic a Letné v tomto smyslu vytváří objednávku odpovídající standardu v jejich čtvrtích. Důležité je rozšíření sortimentu o kvalitnější, lokální a zdravější pokrmy a pití. Místo pro všechny generace včetně teenagerů. To znamená, že by občerstvení mělo být doplněno městským mobiliářem, který nebude primárně patřit k pronajímatelným prostorům restauračního provozu, a bude moci být volně využíván. Teenageři z Troje sice mohou trávit svůj volný čas na otevřených prostranstvích na trojských březích, žádný z těchto prostorů jim ale nenabízí přidanou hodnotu ve svém designu, funkci či konzumaci. Potenciál je jistě i v kupní síle návštěvníků mířících cíleně do zoologické zahrady, kteří zde vystupují z vodní dopravy. Občerstvení by mělo být spíše sousedským posezením pro obyvatele všech okolních čtvrtí, než neosobním pouťovým stánek cílící na turisty ZOO, kteří sem přijedou jednou za život.

„...chodil jste do Šlechtovky? Tam ten stánek, ty buňky vedle té zchátralé stavby. Nebyl to můj šálek čaje, ale chodil jsem tam rád, protože nás nikdo do ničeho nebuzeroval, mohli jsme si tam dělat, co jsme chtěli, koupit si pivo a bylo vidět, že tam chodí lidé spolu, evidentně z Letný, hipstři se poznají i když mají děti“. Informátor M. L. 36 let.

„...mě se líbí U krále Václava v Krčáku [Michelský les na Praze 4 pozn. autora], tam občas vyjedeme s tchýní. Děti jsou tam všude, ale my si zalezeme k plotu a máme úplný klid, koukám do lesa“. Informátor V. K. 50 let.

Respondenty bylo zdůrazněno, že Císařský ostrov může být místem, kam se dá **schovat jak před ruchem města, tak před intenzivním rekreačním provozem ve Stromovce**, o trojské cyklostezce ani nemluvě. Mohl by být místem, kde by se dalo schovat, trávit zde dlouhé chvílky. Občerstvovací provoz by mohl mít větší proporce, formou by se ale měl blížit spíše lesní restauraci s důrazem na klid a prostor.

Příležitostí je uchovat ho v současné podobě jako místo pro procházky bez sportovního ruchu dynamických sportů (cyklistika, jogging, in-line bruslení atd.). Pokud prostoru na střeše nebude vtisknuta nějaká aktivní identita, tak je pravděpodobné, že bude fungovat v tomto režimu. Tedy jako místo pro objevování, schovávání, soukromí.

Ohrožení

Z aktérského hlediska je největší ohrožení budoucnosti ostrova již vyřešené. Byla jí podoba nové linky čistírny odpadních vod. Obava z otevřeného řešení s potenciálem zapáchání iniciovala občanskou aktivitu, která se podílela na vítězném návrhu v podobě těžkého zastřešení.

Nová lávka může posílit problémy na trojské cyklostezce. Pokud nebude rozšířena, pak se nevyřeší kolize různých druhů přepravy na lávce. Rizikem je i prodlužování její stavby. Lávka zásadně chybí především těm, kdo jí používají pro spojení s centrem města.

Obyvatelé Troji se obávají jakékoliv **hlukové produkce**. Na pražském výstavišti se odehrávají především o víkendech, ve dnech volna, což vyhání Trojany z Prahy pryč. Obyvatelé se také obávají **navýšení návštěvnické kapacity zoologické zahrady**, která má dle jejich názoru největší ambice v rozrůstání se.

Ohrožující je ale stále také riziko **povodní**.

Koncentrace dopadů z turistického ruchu v Troji. Dlouhodobou veřejnou objednávkou, kterou komplexně řeší vítězný návrh z roku 2015, je rozložení dopravní zátěže způsobené především zoologickou zahradou také na další okolní městské části. Zatím je Troja jediným přístupovým bodem.

Jakékoliv parkové, krajinářské řešení **průlehu** z hlavní transitzní trasy sever-jih po ostrově musí vyřešit ohrožující vliv v podobě přetížení tohoto území zájmem návštěvníků. Po zatím jediné veřejně přístupné trase přes ostrov prošlo v dobách stojící lávky několik tisíc návštěvníků putujících do Troji a zase zpátky. Dá se předpokládat, že s novou lávkou by se toto číslo mohlo

vrátit do svých původních hodnot. Návrh na řešení tohoto ohrožení byl vyřešit prostranství tak, aby nebylo zcela jednoduše dosažitelné, nýbrž skýtalo moment dobrodružství, terénních překážek a přirozeně bující zeleně ve formě „městské bushe“.

Troja je bezesporu oblastí, která žije bohatým komunitním životem. Míra současné společenské pospolitosti je podle vyprávění rodáků a pamětníků nižší než byla v minulosti, stále ale převažuje spokojenost. Obec žije mnoha akcemi, má své stabilní spolkové kluby a do komunitního dění se daří integrovat i novousedlíky z posledních dvou desetiletí. **Svorníky místního společenství jsou především aktivity TJ Sokol Troja, Nadace Quido Schwanka, klub seniorů při Domu spokojeného stáří, samozřejmě místní soukromé i státní mateřské školy a základní škola.** Důležitou, a možná dokonce hlavní roli v identifikování se obyvatel s celkem obce a v spolutvorbě jejího kulturního života vytváří také radnice (zastupitelstvo) MČ Troja. Troja je v kontextu hl. města Prahy mladou městskou částí s velmi specifickými problémy a příležitostmi. Zastupitelstvo láká k účasti na veřejném životě tu nejaktivnější část místní populace (cca 1400 obyvatel). Troja je útočištěm mnoha sportovních klubů, které mají kromě domácího Sokola také velmi silný vliv na obraz Troji navenek i dovnitř. Od povodní v roce 2002, podobně jako v jiných oblastech s podobnou traumatickou zkušeností, se nastartovala nová vlna zájmu o veřejný prostor a rozvoj v podobě mnoha občanských iniciativ. Jmenovat lze iniciativu za úpravy nové vodní linky čistírny odpadních vod na Císařském ostrově, iniciativu proti výstavbě plotu na Velké Skále, sousedské aktivity v unikátním Podhoří a další.

Troja je městskou částí, která žije intenzivním spolkovým životem, není těžké zde najít aktivní obyvatele se zájmem o veřejné dění. Dá se

¹⁴ Seznam hlavních zachycených komunitních a institucionálních aktérů je v dokumentu Komunitní monitoring městské části Praha–Troja dostupný v Institutu plánování a rozvoje hl. města Prahy.

konstatovat, že i přes generační rozdíl mezi starousedlíky a novousedlíky nachází Trojané společná témata. Pro potřeby jakékoliv další společenské diskuse je možné a potřebné obrátit se nejen na představitele místní radnice, ale také na mnoho institucí, které si v Troji našli své útočiště, a v neposlední řadě také na iniciativy, které mají tematiku veřejného prostoru přímo v hlavním zájmu své činnosti.¹⁴

„...být v Sokole je pro místní taková prestižní věc, často si platí poplatky, i když už necvičí, aby zůstali v kontaktu. Je to branná síla, když jsou povodně nebo podobně, tak je to organizace lidí, která tu Troji pomáhá“.
Informátor B. T. 45 let.

Proč je potřebné, neřku-li nutné, hovořit o komunitě obyvatel města ve spojitosti s veřejným prostorem? Pro zhodnocení kvalit veřejného prostoru je třeba znát jeho uživatele. Zjednodušeně se dá říci, že čím více odpovídá tvar a funkce veřejného prostoru potřebám jeho uživatelů, čím adaptivnější je jeho proměna na jejich problémy, tím více jsou schopni se s ním uživatelé identifikovat. Zvláštní zřetel je v tomto smyslu třeba brát na obyvatele daného místa, kteří chtě nechtě musejí konzumovat jeho pozitivní i negativní vlivy. V případě že se funkce i tvar veřejného prostoru blíží harmonickému stavu, tím více je „zabydlován“ lidmi a získává svůj význam a oblibu. Pozitivní identifikace obyvatel města s veřejným prostorem je cílem udržitelného rozvoje.

Troja je oblastí, kde bude třeba trvale řešit konflikt zájmů místních obyvatel, každodenních uživatelů místního veřejného prostoru, a jejich

návštěvníků. Návštěvníci míří jak do institucí celorepublikového významu, jako zoologická či botanická zahrada, tak v každodenní perspektivě využívají rekreačních a sportovních ploch především v blízkosti řeky Vltavy. Troja je živoucí městskou čtvrtí s bohatou historií, kde soudobá urbanizace (suburbanizace) postupuje, i díky shodě historických okolností, jen pomalu. Od poválečné obnovy vždy platilo, že Troja je bytovou, rezidenční lokalitou, kde změna probíhá spíše v sociální skladbě obyvatel než ve výstavbě rozsáhlých obytných souborů.

Reflexe vítězného návrhu úprav Císařského ostrova

Součástí rozhovorů s respondenty po čas celého výzkumného projektu byla také situační interpretace vítězného návrhu řešení „dvojstrany řeky Vltavy“. Výměna informací je běžnou součástí rozhovorů s respondenty. Motivace účastnit se rozhovoru je často definovaná zvědavostí, kam se bude respondentova domovská čtvrť, či oblíbená část města, rozvíjet. V mnoha podobách jsme proto vysvětlovali hlavní myšlenky úpravy krajinného, dopravního i funkčního návrhu řešení Císařského ostrova a potažmo Trojské kotliny. Účastníci výzkumu byli skoro ve všech případech dobře informováni o plánech na oživení Trojské kotliny. Jejich reflexe jsou kujným a inspirativním materiálem pro uvažování o konkrétní podobě navržených realizací a prostorových řešeních.

Projektových aktivit, které se promítly do zhodnocení existujícího návrhu řešení Trojské kotliny, bylo několik. Patří mezi ně kvalitativní výzkum včetně nezúčastněného pozorování v terénu, akce plánovacích stanů, veřejného projednání a v neposlední řadě mnoho jednání se zástupci MČ Troja, IPR a mnoha odborníky věnujícími se projektu. Z těchto zdrojů jsme v průběhu výzkumu odpovídali na mnohé dotazy respondentů a informátorů výzkumu. Týkaly se nejenom aktuálních kauz, které znesnadňují život uživatelům Trojské kotliny (chybějící trojská lávka), ale také celkových plánů

na oživení oblasti ve spojitosti se stavbou nové vodní linky čistírny odpadních vod. Plány na revitalizaci jsou dobře známé, časový harmonogram realizace už ale vzbuzuje mezi uživateli ostrova a okolí mírnou netrpělivost.

Jedna z částí výzkumu byla věnována reflexi současného návrhu revitalizace ostrova. Přesněji řečeno jeho hlavním myšlenkám. Po nezbytné interpretaci hlavních myšlenek revitalizace Císařského ostrova a návazných území v Trojské kotlině byla mezi respondenty výzkumu nejširší shoda na **klidové, relaxační, přírodní a spíše nespportovní podobě ostrova**. Charakterem by měla být **protipólem vytížené trojské stezky**, případně někdejší trasy mezi stromovkou a Trojou po (spadlé) lávce. Tu vnímají jak obyvatelé Troji, tak mnozí uživatelé jako přetíženou a nebezpečnou. Ostrov byl připodobňován k jistému **klínu klidu mezi dvěma silně návštěvnicky vytíženými břehy řeky**. Souhlasné hodnocení bylo možné slyšet u většího **sepjetí řeky s ostrovem, vybudování nových ostrovů pro volný život říční fauny a flóry, propojení novou lávkou, vzniku obchůzkové trasy podél celého ostrova, pozorování přirozeného života fauny a flóry kolem řeky. Císařský ostrov je místo pro procházky, nikoliv pro cyklistiku, in-line bruslení a další pohybové jezdecké sporty**.

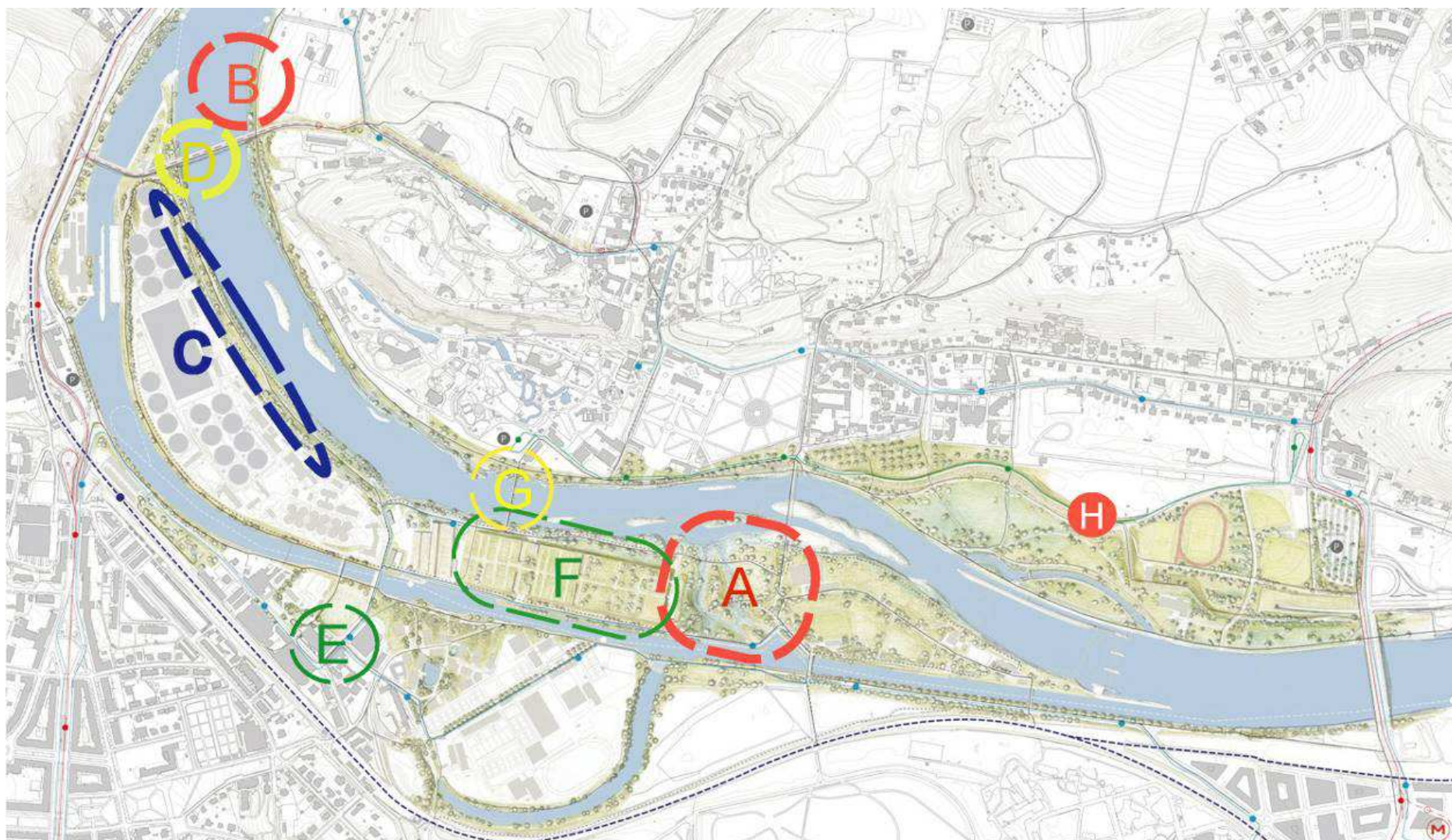


Schéma 16: Reflexe návrhu revitalizace Císařského ostrova

Zcela kladně byl hodnocen průleh (schéma 16 bod A) s tvorbou nových řečišť potoků s trvalým průtokem vody v blízkosti restauračních a občerstvovacích služeb. Především obyvatelé Troji se bojí dalšího nárůstu ruchu a hluku z kulturní, volnočasové a sportovní produkce. Kvitují myšlenku **ponechání ostrova přirozenému řádu městské divočiny, kde je člověk pouze dočasným nerušivým návštěvníkem.** Široký souhlas je s **méně intenzivním druhem parku,** který je jistým protipólem pro oblíbenou Stromovku. Je viděn jako místo, kde se dá schovat a nerušeně trávit volný čas pozorováním přirozených procesů přírody.

Méně jednoznačný přístup panoval k dopravním řešením obslužnosti institucí v Troji (ZOO, botanická zahrada). Panovala obava z **nedostatečného přínosu MHD** pro řešení dopravy návštěvníků Troji, kteří pod vlivem tranzitní dopravy v pracovních dnech tráví čas v dopravních zácpách. Hůře uchopitelná byla pro respondenty MHD v podobě vodní dopravy, tzv. lodních tramvají, vesměs ale byla doplněna váhavými sympatiemi. Prostupnost směr Podbaba je chybějícím prvkem, který do budoucna jistě posílí návštěvnost jak Císařského ostrova, tak Troji. V současnosti ale platí, a platilo to i před zřícením lávky, že **středová a západní část ostrova není a nebyla navštěvována.** Mnohokrát se objevoval požadavek na více parkovacích míst pro návštěvníky ZOO mimo Troju.

Ambivalentní, **nejednoznačný přístup se dal vyzorovat u obyvatel Troji i dalších návštěvníků Trojské kotliny prakticky k celému Císařskému ostrovu** vyjma tranzitní trasy mezi lávkami na přímé cestě mezi Trojou a Stromovkou. To je jediná část ostrova, se kterou mají návštěvníci historický intenzivní kontakt. Císařský ostrov ztratil po povodních 2002 většinu svých uživatelů v podobě zahrádkářů z místní kolonie, která je nyní nenávratně pryč. Na jejím místě se posledních skoro deset let odehrávala stavba nové čistírny odpadních vod. Obvod tzv. staré čistírny odpadních vod je od jediného veřejně přístupného bodu na ostrov, trojské lávky, již značně

vzdálen, navíc je z jižní strany neprostupný. Není ojedinělé, že ani **letití rodáci z Troji tento prostor neznají a nikdy jej nenavštívili.** Kromě rybářů, příležitostných zlatokopů a přírodovědců tak nemá veřejný prostor Císařského ostrova svoje pravidelné návštěvníky. Posílení obvodové prostupnosti tak má sympatie respondentů, bylo pro ně ale velmi těžké si představit budoucí využití. **Napojení frekventovaného přívozu v Podhoří na cíp ostrova také nevyvolal prakticky žádnou diskusi.** Širší část břehu na severní straně „staré“ čistírny odpadních vod nezbuzuje žádné očekávání, tento prostor je prakticky neznámý. Podobně je na tom i břeh v západní části ostrova, na jehož okraji sídlí několik institucí a komerčních podniků.

Kvitují, že do ZOO bude přístup i přes jiné městské části než přes Troju.

Sektor stará čistírna

Podhoří (schéma 16 bod B) je paradoxně nejdál od západního cípu ostrova. Nemá s ostrovem jakoukoliv přímou komunikaci. Jako přístupová cesta sloužila trojská lávka Od lávky to bylo více jak 1,5 kilometru pěšky po cestičce do středu louky u staré čistírny. Lidé z Podhoří měli nejvíce ambivalentní vztah k ostrovu a málokdo dokázal napřímo říci, co by ho v pozitivním smyslu proměnilo. Naopak zdůrazňovali, že na rušivý vliv železniční dráhy a frekventované silnice na druhé straně si zvykli a neruší je¹⁵. **Klidná krajina, kterou doplňuje právě ostrov, je hlavní hodnotou bydlení na tomto místě.**

Z Lysolají, tedy z Šáreckého údolí, proudí na trojský břeh především cyklisté. Cyklostezka na levém břehu rychle mizí a do Roztok je tak potřeba jet po frekventované a úzké komunikaci společně s ostatní motorovou dopravou. **Obecně se ale nedá předpokládat, že by byl průjezd přes ostrov tranzitní příležitostí pro cyklisty, stejně tak nebude cílovou stanicí cyklistiky.**

Možná pobytová funkce loučky (schéma 16 bod C) doplněné jistým druhem **land-artu** či rozmanitých jiných artefaktů, může být lákavým cílem pro návštěvníky z blízkých městských čtvrtí. Lokalita je ale odlehlá, a proto bude třeba doplnit vhodným způsobem veřejný dozor. A to především v denních hodinách.

Jednoznačné **kladné přijetí si vysloužilo zpřístupnění celého obvodu tzv. staré čistírny odpadních vod a napojení tak na další oblasti na obou březích.** Stejně hodnocení si vysloužil i prostup směrem do Papírenské ulice

¹⁵ Obdobný jev je pozorovatelný i na jiných místech v Praze. Například hluk na úrovni 50 dB nepředstavuje pro obyvatele pražské Michle poblíž Jižní spojky

po stávajícím mostě. Otevře se tím průchod oběma směry a historické čistírně odpadních vod nabídne nové návštěvníky.

S nejednoznačným přijetím se setkal navrhovaný tramvajový most (schéma 16 bod D). Váhavý přístup k němu měli jak obyvatelé Podhoří, tak Troje. Dosahování Podbaby a Dejvic spojením napřímo přes most, i přes svou logickou absenci, není obyvateli Troje příliš vyžadováno. S ještě váhavější reakcí se bylo možné setkat u respondentů z Bohnic. Především ti vyjadřovali obavy o udržitelnost přírodních hodnot hrany severní terasy parku Draháň–Troja. Tramvajový most z jejich pohledu sice může přinést úlevu trojským a podhořským obyvatelům především stran nekoordinovaného parkování návštěvníků institucí, vnese ale moment dalšího provozu a ruchu do jinak velmi zklidněné oblasti. Zdá se, že obyvatelé Bohnic jsou zvyklí na autobusovou dopravu směrem do centra v kombinaci s metrem linky C a v tramvajové trati nevidí bonus. Je nutné zopakovat, že pro mnoho tisíc obyvatel, kteří podepsali petice za odstranění plotu kolem severní části botanické zahrady, je právě park Draháň–Troja, tedy přírodní divočina za dveřmi jejich domu, jednou z hlavních hodnot bydlení v Bohnicích. **Panovala drtivá shoda, že pokud by most vznikl, měl být jedině pro tramvajovou a pěší dopravu.**

S koncepcí **obslužnosti zoologické zahrady ze západní strany od Bosny** právě skrze tramvajové spojení měli respondenti problémy se ztotožnit,

nepřekonatelný problém. Na tento ruch si člověk buď zvykne, nebo nezvykne nikdy.

v zásadě ale dávala většině smysl. Podbaba je v tom „jiný svět“, zcela oddělená lokalita od Podhoří a Bohnic.

Význam **historické čistírny odpadních vod v Papírenské ulici (schéma 16 bod E)** ve vědomí většiny respondentů příliš nerezonoval. Její blízké okolí, stejně jako areál bývalé papírny nejsou příliš známé ani navštěvované. Jako spíše lhostejná se ukázala reakce na možný bytový

Plodné a košaté diskuse se odvíjely od efektivity nových spojení městskou hromadnou dopravou do zoologické zahrady. Respondenti sice kvitovali s povděkem, že se zátěž rozkládá do více městských částí, ale považují to u mimopražských návštěvníků ZOO jen za **přesouvání problémů jinam**. Někde budou muset mimopražští návštěvníci zaparkovat, zaznívalo často, a odstavná parkoviště na okrajích Prahy buď nejsou, nebo v naprosto nedostatečné kapacitě. Převládá názor, že přetrvá model dojezdu do Troje automobilem a jeho tamní odstavení.

Sektor nová čistírna

Bývalá zahrádkářská kolonie s rozporuplnou pověstí, nyní **nový veřejný prostor na střeše čistírny (schéma 16 bod F)**, jenž nemá v Praze obdoby. Když k tomu připočítáme naprosto lhostejný vztah obyvatel Troje a dalších návštěvníků k celku Císařského ostrova obecně, vyjde nám zhruba reprezentativní názor na novou podobu nové vodní linky čistírny odpadních vod. Mnohokrát se objevily nesmělé dotazy, někdy i požadavky, na **parkoviště na střeše nové čistírny**. Parkoviště je tu pro větší část lidí představitelné, což do jisté míry svědčí o symbolické hodnotě ostrova, která je nyní velmi nízká. Konkrétní využití si dokázali představit asi jen dospívající studenti místního gymnázia, kterým chybí dostupný prostor v blízkosti školy, kde by je nikdo nerušil, měli by se kam schovat a trávit společně chvíle, mohli by si tam pouštět hudbu z mobilních telefonů, případně

development v oblasti bývalé papírny. Stavební rozvoj města ve velkých obytných celcích je obecně spíše negativně vnímán, takže asociace s tímto projektem byly spíše v tomto duchu, nic konkrétního to ale nenaznačuje. Význam prostupu z Podbaby na ostrov je těžko dedukovatelný, jelikož žádné takové spojení neexistuje. Obecně ale propojení Podbaby s ostrovem a případně i trojským břehem respondentům smysl dávalo, neviděli v něm ale pro sebe samotné žádnou přidanou hodnotu.

tancovat. Sympatie vzbuzovalo řešení nové čistírny v kombinaci s rozvojem břehů této části ostrova směrem k přírodnějšímu rázu. Pokud by měly břehy více patřit přírodě a vyvýšená šestimetrová hrana plochy zeleně na čističce lidem, pak by se s návrhem dokázali ztotožnit. **V současnosti ale nelze vyvozovat směrem k novému prostoru nad čistírnou odpadních vod prakticky žádné závěry kromě jednoho, že lidé nevědí, co si o tom myslet.**

Severní část břehu je spolu s tranzitním koridorem mezi dvěma stávajícími mosty ostrova asi nejznámější a nejnavštěvovanější částí. Komunikuje s řekou a je tam více než průchozím místem. Jižní břeh je v současnosti pouze technickou komunikací k čistírně, v představitivosti respondentů nefiguruje.

Sektor průleh

Jedná se nyní o nejznámější část ostrova, zcela jistě veřejností nejpoužívanější. Jediná část, která masově slouží jako cíl vycházek (občerstvení, pozorování koníčků, kynologický a hipologický klub, jezdecká hala).

Hrubý návrh v podobě průtokového území, parku přírodního typu s tekoucími potoky, s úkryty pro zvěř, ostrůvky, možností brouzdání, objevování a učení, prolézání se a dobrodružství byl všeobecně nadšeně přijímán. Lidé této koncepci rozumí a je jim sympatická. Mnoho z nich vyjádřilo přesvědčení, že takovýto park má smysl i v případě, že by pro ně osobně nebyl snadno dosažitelný, či zcela nedosažitelný (kvůli handicapu, kondici, jiným zájmům).¹⁶ Ve svých vlastních návrzích akcentovali **zastínění**, možnost vstupu do vody, výsadbu budoucích vysokých stromů, prvky pro hru dětí z přírodních materiálů, nejlépe v blízkosti občerstvení. V místě si dovedou představit trávit více času, pokud zde bude občerstvení s vyšší kvalitou sortimentu i služeb. **Na provoz bistra by mělo navazovat veřejné**

posezení, které nebude součástí placeného prostoru. Do místa zcela jistě patří zvířata. Ideál je druh minizoo s možností pozorování a krmení zvířat.

V návrhu respondenti postrádali jedinou současnou **plázičku** pod spadlou lávkou na straně ostrova. Pokud by zde měla zmizet, pak je třeba ji někde jinde nahradit. Přístaviště pro parníky nevyvolalo prakticky žádné reakce. Těžko uchopitelné bylo propojení prostoru průlehu s řečišti a východního svahu nové čistírny.

Stavba **nové lávky z ostrova směrem do ZOO u Trojského mlýna** u veřejnosti připomínky nevyvolala. Ráznější byli však oslovení vědci, především biologové všeho druhu, a rybáři navštěvující západní části Císařského ostrova. Obávají se rušení hnízdišť a zimovišť ptactva – provoz lidí po březích ostrova a Troji jim přijde dostatečný a adekvátní místu.

Respondenti postrádali v současném návrhu konkrétnější **řešení sjezdu z mostku nad plavebním kanálem.** Zde dochází k nebezpečným situacím souběhem mnoha různých druhů dopravy.

¹⁶ Poznámka autora. Všimám si veřejné diskuse posledních let o tom, zda se lidé zajímají o architekturu, podobu městské krajiny a jak se to projevuje. Dá se říci, že ne každý Čech je architekt, přesto ale má krajina vysoký význam a hodnotu

v české společnosti a lidé se těší, když město rozkvétá, je plné zeleně, i když ji sami nemají možnost nebo motivaci navštívit.

Sektor východní cíp ostrova

Jedinou část, kterou řeší projekt Divoká Vltava, je severovýchodní břeh. Ten je nyní nevyužívaný. Dotvoření břehu způsobem, kdy na něm budou moci hnízdit ptáci a bude vypadat podobně jako středová část severního břehu ostrova, má jednoznačnou podporu.

Respondenti se neshodli na využití jezdecké haly, pokud by byla součástí jakékoliv revitalizace. Obyvatelé Troje se budou bránit jakémukoliv využití, které by mělo produkovat hluk a ruch v míře větší, než na kterou jsou zvyklí.

Další části projektu

Velmi detailně popsané problémy trojské cyklostezky vedoucí po pravém břehu lze nalézt v kapitolách Problémy a potenciály rozvoje Troji.

Koncepce **protipovodňové ochrany pod zoologickou zahradou** byla pro respondenty poměrně abstraktní záležitostí a nebyli proto schopni se k ní vyjádřit. Mállokdo věděl, že současná stezka je na navážce. Zásadní je jakýmkoliv způsobem **oddělit různé druhy bezmotorové dopravy na této stezce**. Nabízí se nový prostup po stezce pod náspem cyklostezky z Podhoří k nové trojské lávce.

Navržené řešení lužního parku pro většinu oslovených uživatelů nepřináší nic nového. Již v současnosti jsou v oblasti široké plochy bez nápadu a využití a z návrhu není konkrétně jasné, co by se v lokalitách mezi valem a břehem, vyjma nového vodáckého kanálu, mělo odehrávat. Zatím se hovořilo především o ztrátách galerie Trojský kůň, Areálu HG Sportu. Přesun sportovních oválů a areálů za protipovodňový val má širokou podporu. Otevřenou otázkou je, jak pojednat okolí Trojského mostu na trojské straně. Zde se rýsuje iniciativa za vytvoření skateparku a další využití pro streetsporty v okolí tohoto areálu.

Dopravní řešení návrhu

Obecně se dá konstatovat, že posílení MHD v obslužnosti trojských institucí z jižního břehu (Podbaba, Stromovka) má podporu. Logicky navazuje na lávku směrem do ZOO u Trojského mlýna. Pozitivně byla hodnocena smyčka autobusu na Císařském ostrově. Část respondentů by ráda nechala otevřenou diskusi o parkovišti na střeše nové čistírny. Důvodem je nedůvěra ve skutečnost, že MHD bude natolik využívána, aby to odlehčilo trojským komunikacím. Prakticky nebyl ve výzkumu zaznamenán názor, že by na ostrov neměla zajíždět MHD – s její přítomností byli respondenti smířeni.

Neutrální postoj panoval k vodní tramvaji, obslužnosti z bubenečského nádraží do Papírenské ulice, stejně jako k možnému uzavření celého bubenečského nábřeží pro osobní automobilovou dopravu. Bubenečské nábřeží je obecně velmi indiferentní, lidé k němu nemají vztah, prakticky ho nevyužívají. Na cyklostezku je zbytečně široce a velkoryse pojaté.

Pozornost především u obyvatel Troje vyvolalo vedení jakéhokoliv hromadného dopravního prostředku po protipovodňovém valu (schéma 16 linie H). Ten je oblíbeným koridorem pro procházky především proto, že sem ve větší míře nemíří cyklisté a lidé na dalších kolečkových bezmotorových vehikulech. V kombinaci s odstavným parkovištěm ale dávala respondentům smysl. V každém případě je třeba být zde opatrný.

Nejkontroverznějším tématem je vedení tramvajové trati přes most do tunelu pod Hrachovkou. Největší smysl dával obyvatelům Troji, ale především z oblasti tzv. nové Troji, která je od Hrachovky již poměrně vzdálena. Připomínky vesměs akcentovaly, že je tato trasa zbytečná a že

návštěvníky do zoologické zahrady lze dostat i z bubenečského břehu jiným způsobem. Obava panuje o uchování přírodního bohatství na trojských svazích. Tangenciální spojení s Dejvicemi obecně smysl respondentům dávalo, ale v konkrétním případě propojení z levého břehu pod skálou na druhý břeh do přírodního parku vyvolávalo spíše skepsi.