

Vyhodnocení dotazníku k urbanistické studii Kyje – Hloubětín

Institut plánování a rozvoje hlavního města Prahy (IPR Praha) připravuje ve spolupráci s MČ Praha 14 urbanistickou studii pro území lokality Hutě. Navazuje tak na již diskutovanou územní studii lokality Na Hutích, Praha – Kyje z roku 2018. Studie nastavuje pravidla pro budoucí výstavbu, navrhuje systém veřejných prostranství s občanskou vybaveností odpovídající budoucímu rozvoji území a podporuje rekreační potenciál lokality. Od 14. 6. do 18. 7. proběhlo dotazníkové šetření zaměřené na urbanistickou studii Kyje – Hloubětín. Dotazník byl dostupný online na stránkách IPR Praha a papírovou verzi bylo možné získat v informačním kontejneru (od 14. 6. do 18. 6.).

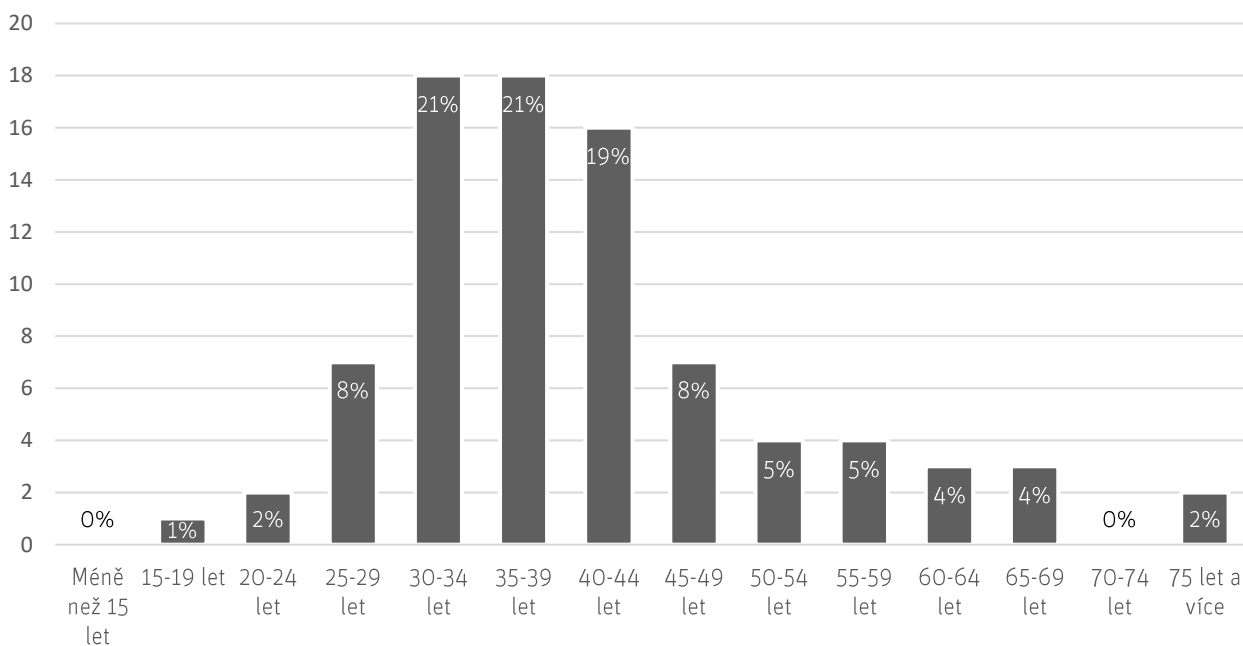
Obsah

Vyhodnocení dotazníku k území Kyje – Hutě -----	1
1.1 Informace o respondentech -----	2
1.2 Prvky vybavenosti -----	4
1.3 Služby a vybavenost náměstí -----	9
1.4 Síť rekreačních cyklostezek -----	11
1.5 Umístění škol -----	12
1.6 Závěrečný komentář -----	13

1.1 INFORMACE O RESPONDENTECH

1.1.1 ----- SOCIODEMOGRAFICKÉ ÚDAJE

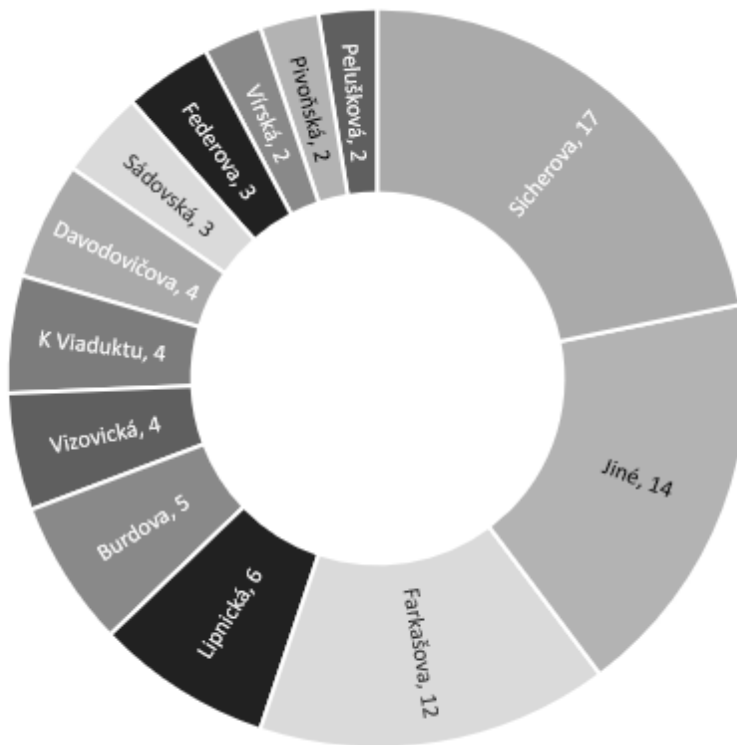
Na dotazník odpovědělo celkem 85 respondentů, z toho 47 % mužů a 51 % žen. Nejčastěji odpovídali respondenti ve věku mezi 30 až 44 let (viz graf 1). Na výzkumu participovalo 64 % vysokoškolsky vzdělaných respondentů, 32 % respondentů se středoškolským vzděláním s maturitou, vyšším odborným nebo nástavbovým vzděláním a 5 % respondentů středoškolsky vzdělaných či vyučených bez maturity.



GRAE / Q1 Věk respondentů

1.1.2 ----- VZTAH K ÚZEMÍ

Celkem 88 % respondentů jsou rezidenti přímo z řešeného území. Dalších 11 % respondentů žije v docházkové vzdálenosti do 20 minut od hranice řešeného území a pouze 1 % respondentů uvedlo, že žije jinde v Praze, tedy nikoliv v limitu 20minutové docházkové vzdálenosti do lokality. Respondentů jsme se dále ptali, ve které ulici konkrétně se nachází jejich bydliště. Nejvíce respondentů žije v ulicích Sicherova (23 %) a Farkašova (16 %), viz graf 2.



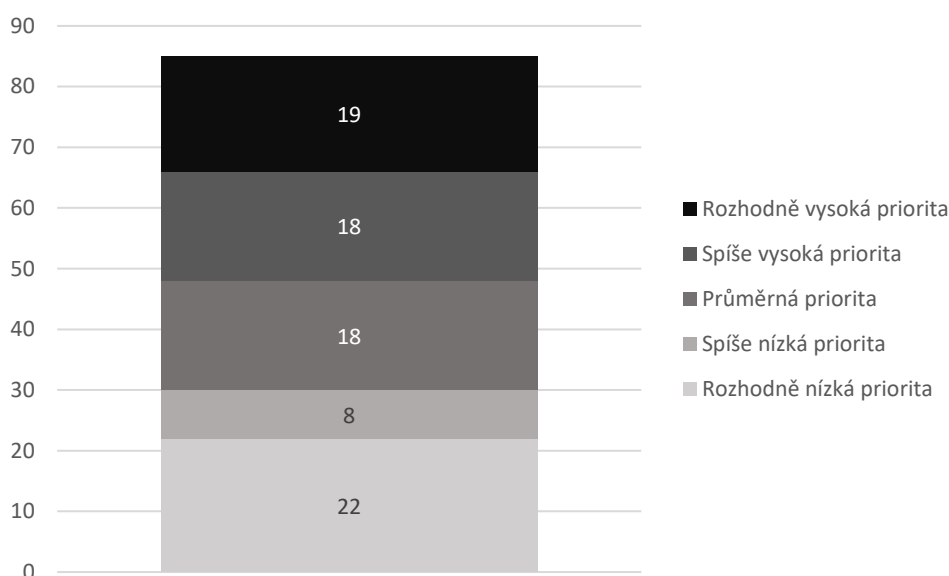
GRAF / O2 Bydliště respondentů

1.2 PRVKY VYBAVENOSTI

V první dotazníkové otázce bylo respondentům předloženo devět konkrétních návrhů prvků vybavenosti. Respondenti na škále (od rozhodně nízká priorita po rozhodně vysoká priorita) vyjadřovali, jakou prioritu pro ně představuje umístění daného prvku v lokalitě. V níže uvedených grafech je škála znázorněna různými odstíny, kdy obecně platí, čím je tmavší graf, tím vyšší je priorita umístění daného prvku do území.

1.2.1 ----- NOVÉ CENTRUM S NÁMĚSTÍM A OBCHODY A SLUŽBAMI

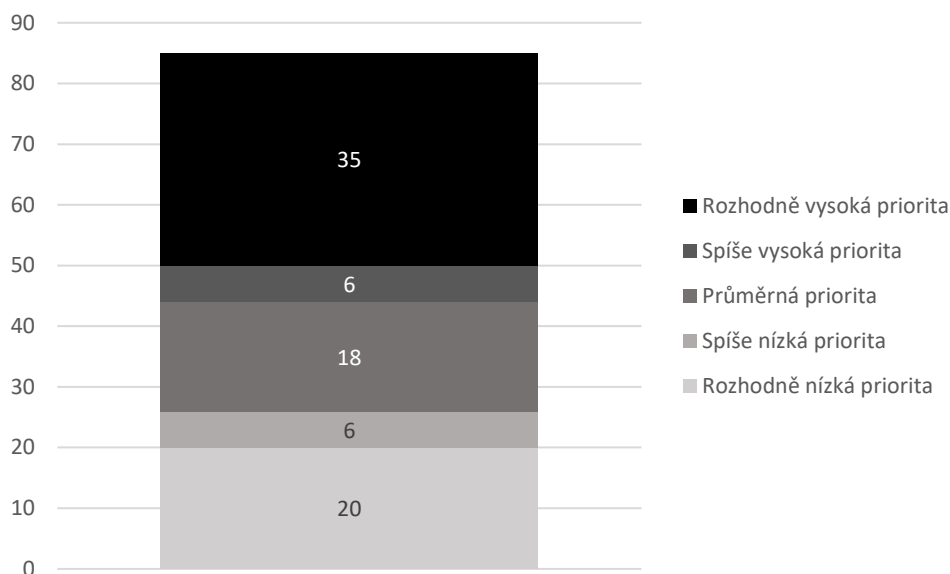
Pro 22 respondentů (26 %) představuje nové centrum s náměstím, obchody a službami rozhodně nízkou prioritu, pro 8 respondentů (9 %) pak nízkou prioritu. Celkem 18 respondentů (21 %) stojí na pomezí a tento prvek pro ně představuje průměrnou prioritu. Dalších 18 respondentů (21 %) vnímá nové centrum jako vysokou prioritu a 19 respondentů (22 %) jej označilo rozhodně vysokou prioritou. Názor ohledně nového náměstí je tedy poměrně rovnoměrně rozložen a nevyklouje se výrazně k žádné straně.



GRAE / Q3 Priorita nového centra s náměstím, obchody a službami

1.2.2 ----- SUPERMARKET S POTRAVINAMI

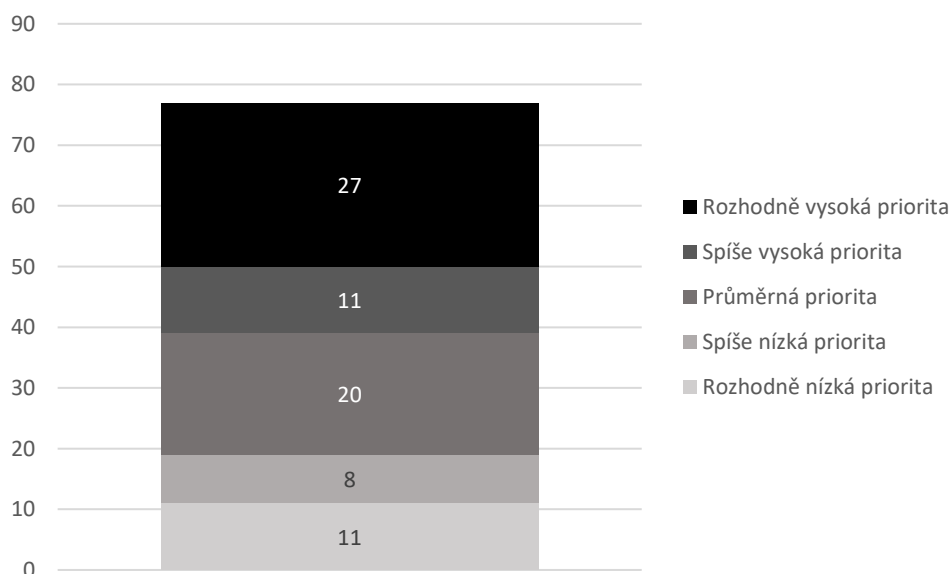
Pro 20 respondentů (24 %) představuje supermarket s potravinami rozhodně nízkou prioritu, pro 6 respondentů (7 %) pak nízkou prioritu. Celkem 18 respondentů (21 %) stojí na pomezí a tento prvek pro ně představuje průměrnou prioritu. Dalších 6 respondentů (7 %) vnímá supermarket jako vysokou prioritu a 35 respondentů (41 %) jej označilo rozhodně vysokou prioritou. Názor ohledně nového supermarketu s potravinami je poměrně rovnoměrně rozložen, lehce vychýlen k vyšší prioritě.



GRAF / Q4 Priorita supermarketu s potravinami

1.2.3 ----- ZÁKLADNÍ ŠKOLA

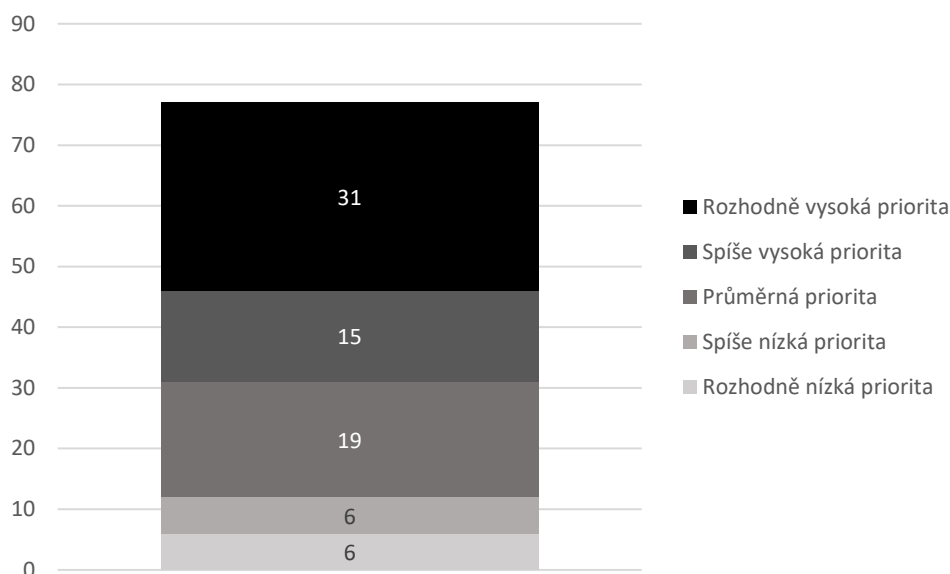
Pro 11 respondentů (13 %) představuje základní škola rozhodně nízkou prioritu, pro 8 respondentů (9 %) pak nízkou prioritu. Celkem 20 respondentů (24 %) stojí na pomezí a tento prvek pro ně představuje průměrnou prioritu. Dalších 11 respondentů (13 %) vnímá základní školu jako vysokou prioritu a 27 respondentů (32 %) ji označilo rozhodně vysokou prioritou, 8 respondentů (9 %) uvedlo, že neví nebo nedokáže tento prvek posoudit. Názor ohledně základní školy se přiklání k vyšší prioritě.



GRAF / Q5 Priorita základní školy

1.2.4 ----- MATEŘSKÁ ŠKOLA / ŠKOLY

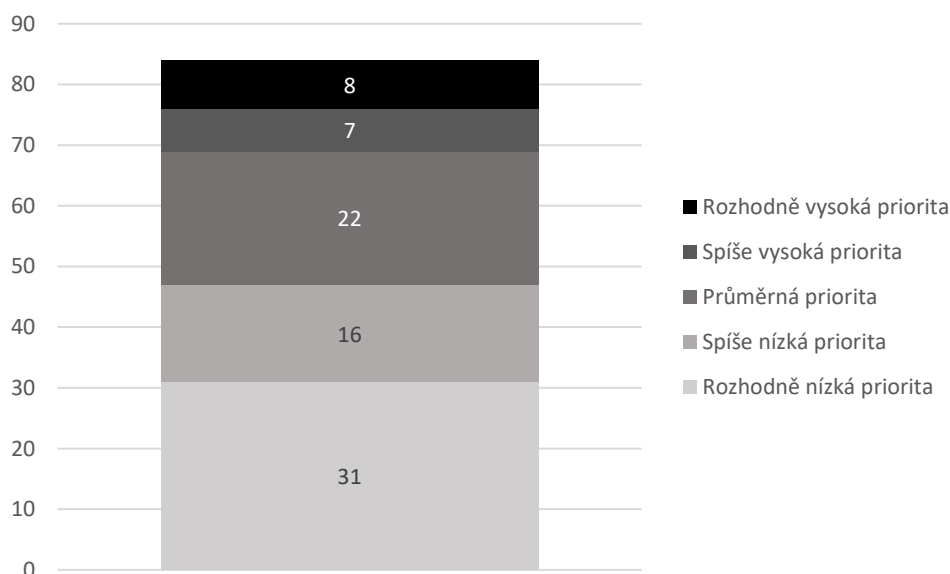
Pro 6 respondentů (7 %) představuje mateřská škola rozhodně nízkou prioritu, pro 6 respondentů (7 %) pak nízkou prioritu. Celkem 19 respondentů (22 %) stojí na pomezí a tento prvek pro ně představuje průměrnou prioritu. Dalších 15 respondentů (18 %) vnímá mateřskou školu jako vysokou prioritu a 31 respondentů (36 %) ji označilo rozhodně vysokou prioritou, 8 respondentů (9 %) uvedlo, že neví nebo nedokáže tento prvek posoudit. Názor ohledně mateřské školy se přiklání k vyšší prioritě.



GRAE / O6 Priorita mateřské školy

1.2.5 ----- KOMUNITNÍ CENTRUM

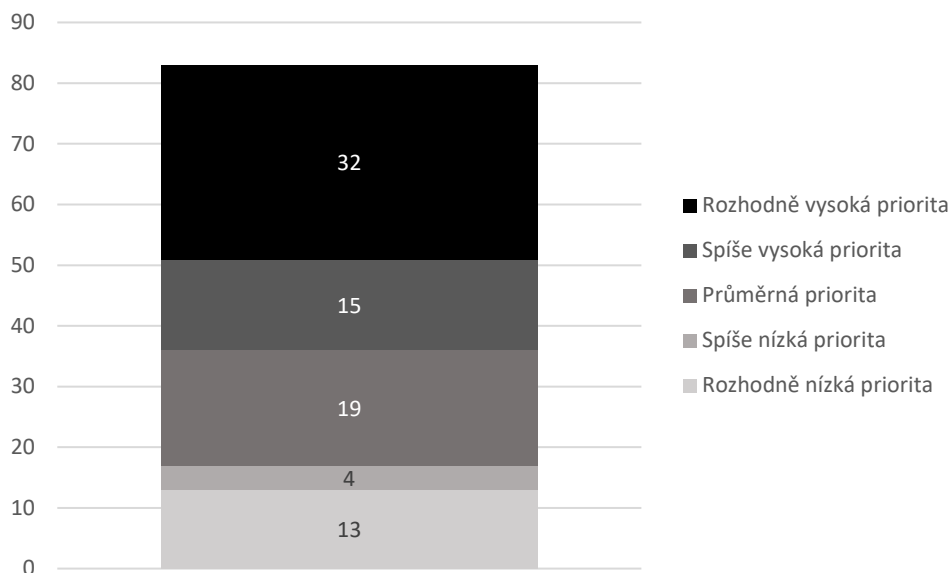
Pro 31 respondentů (36 %) představuje komunitní centrum rozhodně nízkou prioritu, pro 16 respondentů (19 %) pak nízkou prioritu. Celkem 22 respondentů (26 %) stojí na pomezí a tento prvek pro ně představuje průměrnou prioritu. Dalších 7 respondentů (8 %) vnímá komunitní centrum jako vysokou prioritu a 8 respondentů (9 %) jej označilo rozhodně vysokou prioritou, 1 respondent (1 %) uvedl, že neví nebo nedokáže tento prvek posoudit. Názor ohledně komunitního centra se přiklání k nižší prioritě.



GRAE / O7 Priorita komunitního centra

1.2.6 ----- PARKOVĚ UPRAVENÉ PLOCHY V BLÍZKOSTI NOVÉHO CENTRA

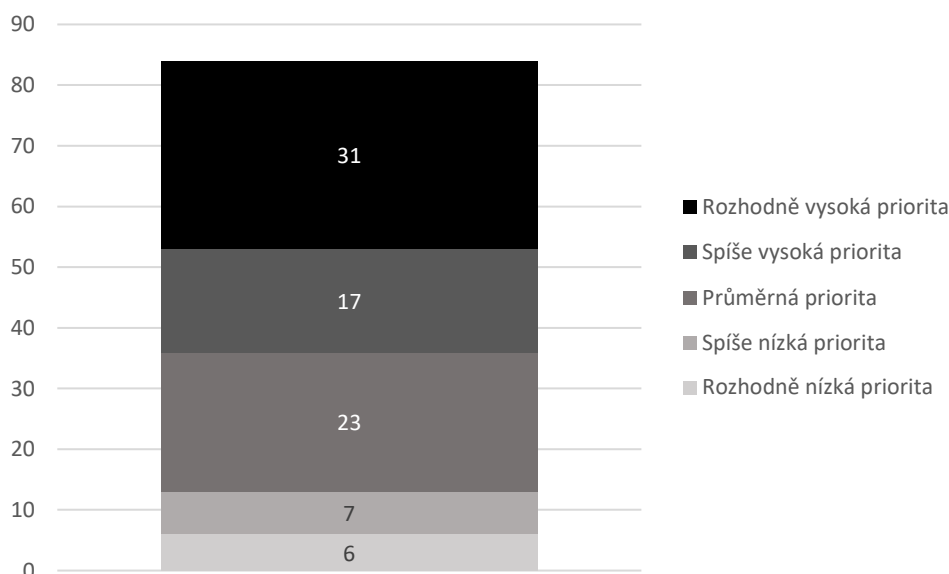
Pro 13 respondentů (15 %) představují parkově upravené plochy v blízkosti nového centra rozhodně nízkou prioritu, pro 4 respondenty (5%) pak nízkou prioritu. Celkem 19 respondentů (22 %) stojí na pomezí a tento prvek pro ně představuje průměrnou prioritu. Dalších 15 respondentů (18 %) vnímá parkově upravené plochy jako vysokou prioritu a 32 respondentů (38 %) je označilo rozhodně vysokou prioritou, 2 respondenti (2 %) uvedli, že neví nebo nedokážou tento prvek posoudit. Názor ohledně parkově upravené plochy v blízkosti nového centra se přiklání k vyšší prioritě.



GRAE / O8 Priorita parkově upravených ploch v blízkosti nového centra

1.2.7 ----- REKREAČNÍ CESTY A PROPOJENÍ (SMĚREM PŘES NOVOPACKOU NA SEVER A NA JIH NA ČERNÝ MOST)

Pro 6 respondentů (7 %) představují rekreační cesty a propojení směrem přes Novopackou na sever a na jih na Černý Most rozhodně nízkou prioritu, pro 7 respondentů (8 %) pak nízkou prioritu. Celkem 23 respondentů (27 %) stojí na pomezí a tento prvek pro ně představuje průměrnou prioritu. Dalších 17 respondentů (20 %) vnímá rekreační cesty a propojení jako vysokou prioritu a 31 respondentů (36 %) je označilo rozhodně vysokou prioritou, 1 respondent (1 %) uvedl, že neví nebo nedokáže tento prvek posoudit. Názor ohledně rekreačních cest a propojení se přiklání k vyšší prioritě.



GRAE / O9 Priorita rekreačních cest a propojení

1.2.8 ----- AUTOBUSOVÁ LINKA PŘÍMO K METRU ČERNÝ MOST

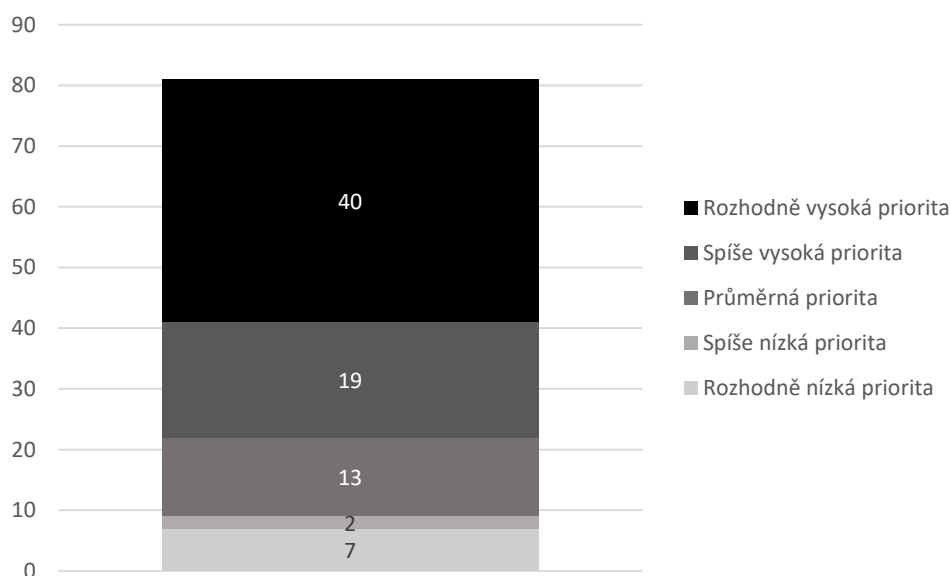
Pro 10 respondentů (12 %) představuje autobusová linka přímo k metru Černý Most rozhodně nízkou prioritu, pro 8 respondentů (9 %) pak nízkou prioritu. Celkem 20 respondentů (24 %) stojí na pomezí a tento prvek pro ně představuje průměrnou prioritu. Dalších 13 respondentů (15 %) vnímá autobusovou linku jako vysokou prioritu a 30 respondentů (35 %) ji označilo rozhodně vysokou prioritou, 4 respondenti (9 %) uvedli, že neví nebo nedokážou tento prvek posoudit. Názor ohledně autobusové linky k metru Černý Most se přiklání k vyšší prioritě.



GRAF / 10 Priorita autobusové linky k metru Černý Most

1.2.9 ----- ODVEDENÍ TRANZITNÍ DOPRAVY NOVOU KOMUNIKACÍ (V PRODLOUŽENÍ ULICE OCELKOVA)

Pro 7 respondentů (8 %) představuje odvedení tranzitní dopravy novou komunikací v prodloužení ulice Ocelkova rozhodně nízkou prioritu, pro 2 respondenty (2 %) pak nízkou prioritu. Celkem 13 respondentů (15 %) stojí na pomezí a tento prvek pro ně představuje průměrnou prioritu. Dalších 19 respondentů (22 %) vnímá odvedení tranzitní dopravy jako vysokou prioritu a 40 respondentů (47 %) jej označilo rozhodně vysokou prioritou, 4 respondenti (5 %) uvedli, že neví nebo nedokážou tento prvek posoudit. Názor ohledně odvedení tranzitní dopravy se přiklání k vyšší prioritě.

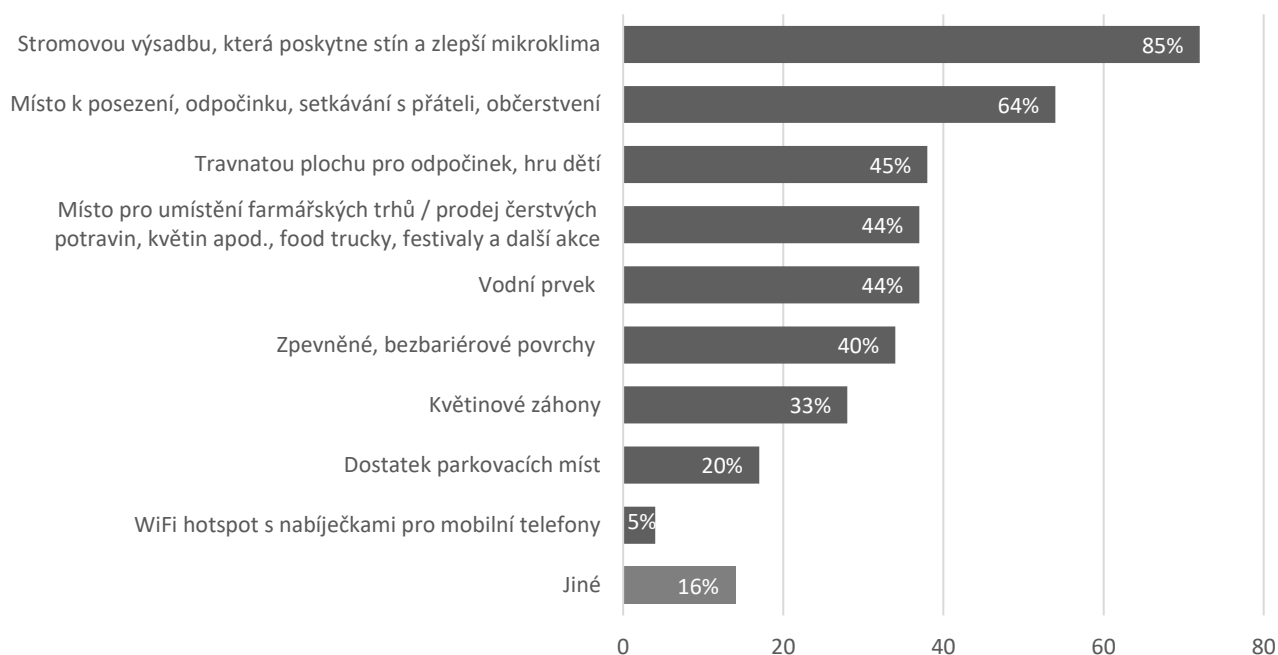


GRAF / 11 Priorita odvedení tranzitní dopravy novou komunikací

1.3 SLUŽBY A VYBAVENOST NÁMĚSTÍ

1.3.1 ----- VYBAVENOST NÁMĚSTÍ

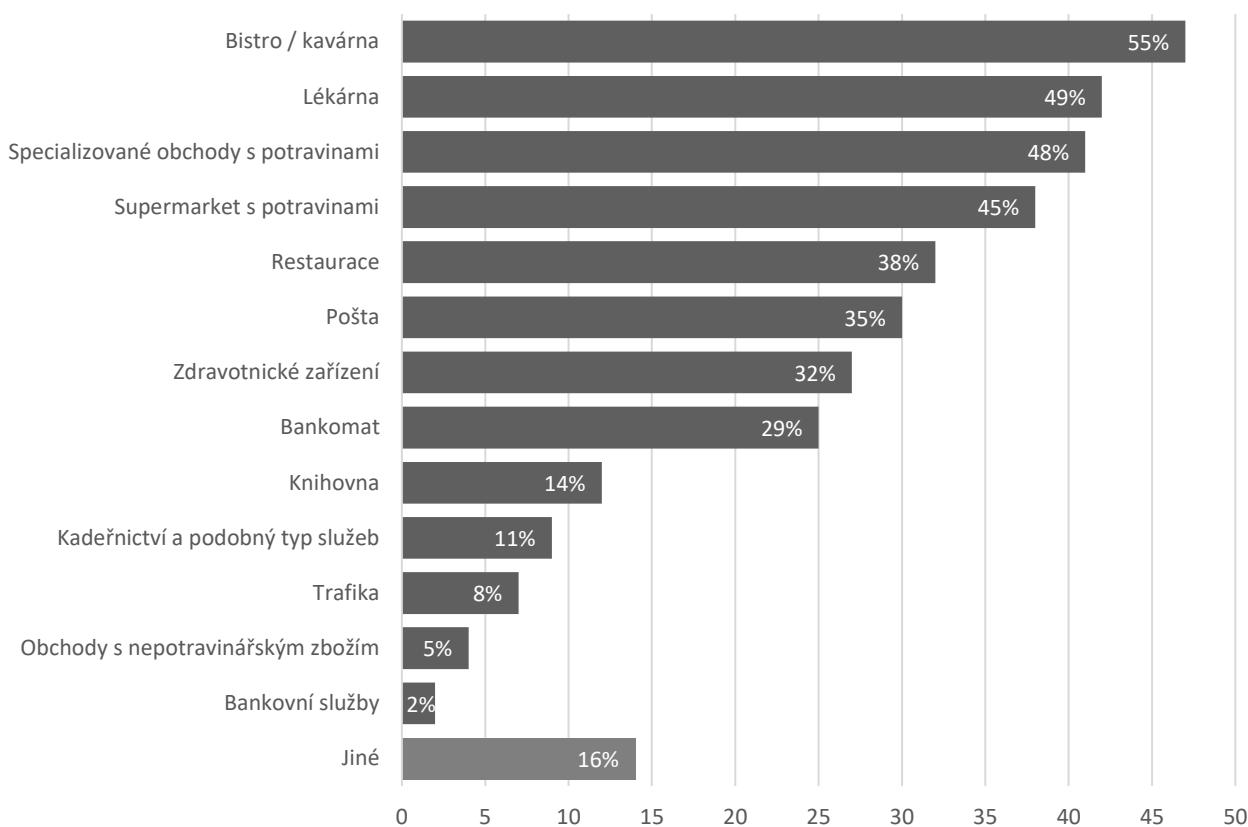
V další části dotazníku bylo respondentům předloženo několik možných prvků vybavenosti náměstí. Respondenti měli možnost označit jeden či více prvků, které by jako návštěvníci na náměstí ocenili a které považují za důležité (viz graf 12). Celkem 72 respondentů (85 %) označilo za důležitou stromovou výstavbu. Druhým nejpoblárnějším prvkem mezi 54 respondenty (64 %) je místo k posezení, odpočinku, setkávání a občerstvení. Naopak nejméně vyžadovaným prvkem je WiFi hotspot s nabíječkami, který označili pouze 4 respondenti (5 %). Celkem 14 respondentů (16 %) uvedlo možnost „jiné“. Mezi návrhy na jiný prvek se objevily například socha, moderní umění či dětské hřiště.



GRAE / 12 Prvky vybavenosti náměstí

1.3.2 ----- SLUŽBY NA NÁMĚSTÍ

V další části dotazníku bylo respondentům předloženo několik možných obchodů a služeb, které by mohly na centrálním náměstí a v jeho bezprostřední blízkosti v budoucnu být. Respondenti měli možnost označit jeden až pět typů služeb, které by na náměstí ocenili a které považují za důležité (viz graf 13). Nejžádanější službou mezi respondenty je bistro či kavárna, tuto možnost označilo 47 respondentů (55 %). V těsném závěsu je pak lékárna (42 respondentů, 49 %) a specializované obchody jako například pekařství, řeznictví, zelenina, lahůdky apod. (41 respondentů, 48 %). Naopak nejméně žádané jsou na náměstí bankovní služby, které označili 2 respondenti (2 %) a obchody s nepotravinářským zbožím, jako konfekce, elektro, drogerie, knihy apod., které označili 4 respondenti (5 %). Celkem 14 respondentů (16 %) uvedlo možnost „jiné“. Mezi návrhy na jiné služby se objevily například sportovní hala či pobočka Zásilkovny. v grafu: popis kolmé osy s malými písmeny na začátku: bistro/kavárna (a lomítko bez mezer)... atd. + v grafu doplnit mezery: 55 % atd.

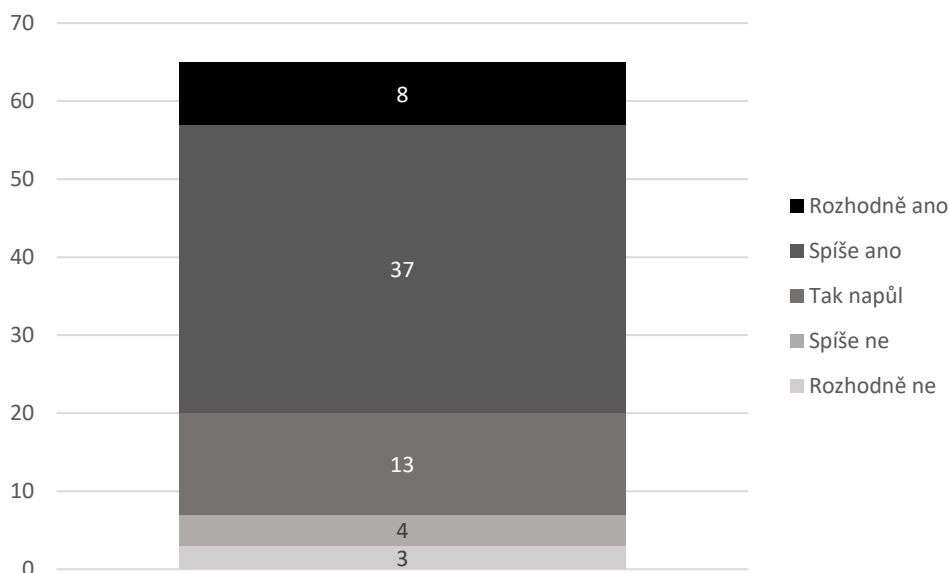


GRAE / 13 Služby v blízkosti náměstí

1.4 SÍŤ REKREAČNÍCH CYKLOSTEZEK

Respondentů jsme se ptali, zda se jim zdá navrhovaná síť rekreačních cyklostezek, jak je znázorněna v návrhu, vhodně zvolená (viz graf 14). Respondenti měli možnost k této otázce vyjádřit názor na škále (od rozhodně ne po rozhodně ano). Obecně respondenti síť rekreačních cyklostezek považují za vhodně navrženou. Pouze 3 respondenti (4 %) uvedli, že navrhovanou síť rekreačních cyklostezek rozhodně nepovažují za vhodně zvolenou, a další 4 respondenti (5 %) spíše nepovažují. 13 respondentů (15 %) se v této otázce nepřiklání ani na jednu stranu. Většina respondentů (37, 44 %), uvedla, že spíše považují síť cyklostezek za vhodně zvolenou a 8 respondentů (9 %) za rozhodně vhodně zvolenou. Celkem 20 respondentů (24 %) neví či nedokáže posoudit.

Respondentů, kteří se k síti cyklostezek z návrhu vyjádřili kriticky, jsme se zeptali, co konkrétně je pro ně na návrhu nevyhovující. Většina kritických respondentů projevila nespokojenost s absencí některé další konkrétní cyklostezky. V návrhu respondentům chybí cyklostezka na Rajskou zahradu, do Hloubětína, do Vysočan a směrem do Horních Počernic. Dále chybí napojení na metro Černý Most a na ulici Chlumecká či do Satalic podél Budovatelské. Dále někteří respondenti poukazují na to, že cyklostezky jsou vedeny po místních komunikacích. Takové nové cyklostezky jsou pak vhodné pro efektivní cyklodopravu, ale nikoliv pro rekreační cyklistiku nebo například bezpečnou jízdu na kolech pro děti. Respondenti by proto ocenili pro tyto účely do návrhu přidat například i delší (klikatější) cyklostezky, které by vedly přes zelené plochy. Jeden respondent dále upozorňuje, že se tři stezky nevhodně kopírují, jedna uprostřed, druhá u jižní části severní spojky a třetí nad severní spojkou u letiště.

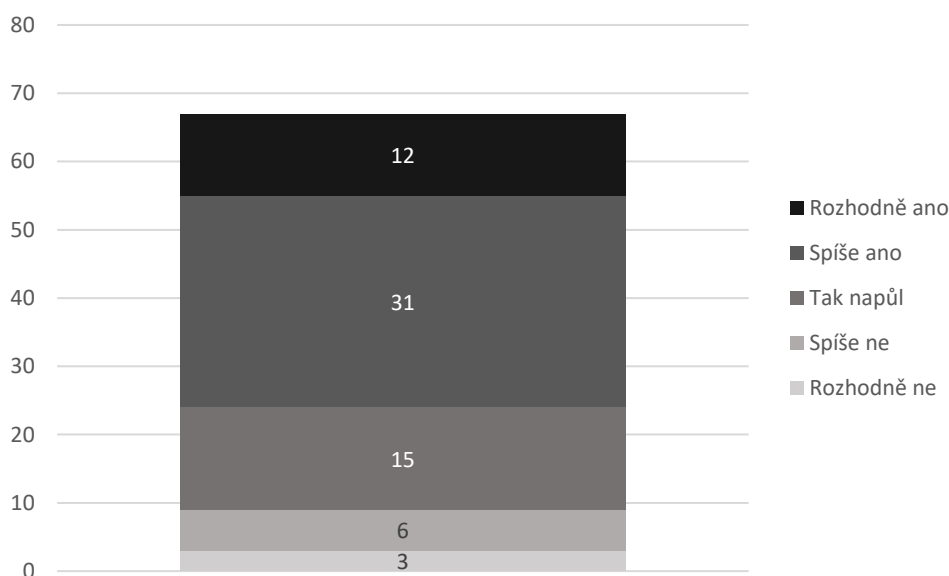


GRAE / 14 Vhodnost sítě cyklostezek

1.5 UMÍSTĚNÍ ŠKOL

Respondentů jsme se ptali, zda se jim zdá umístění škol v návrhu vhodně zvolené (viz graf 15). Respondenti měli možnost k této otázce vyjádřit názor na škále (od rozhodně ne po rozhodně ano). Obecně respondenti umístění škol považují za vhodně navržené. Pouze 3 respondenti (4 %) uvedli, že umístění škol rozhodně nepovažují za vhodně zvolené, a dalších 6 respondentů (7 %) spíše nepovažují, 15 respondentů (18 %) se v této otázce nepřiklání ani na jednu stranu. Celkem 31 respondentů (36 %) uvedlo, že spíše považují umístění škol v návrhu za vhodně zvolené, a 12 respondentů (14 %) za rozhodně vhodně zvolené. Celkem 18 respondentů (21 %) neví či nedokáže posoudit.

Respondenti měli dále možnost přidat komentáře či postřehy k návrhu rozmístění škol v řešeném území. Několik respondentů v této části znovu označilo výstavbu základních a mateřských škol jako prioritu a vyjádřilo potřebu klást důraz na její brzkou výstavbu. Podle některých respondentů by měl být počet škol v řešené oblasti naopak dostačující a počet 3 školek považují za přílišný. V odpovědích se také objevila obava, že některé školky jsou na úkor jiných sociálních zařízení či na úkor zelených ploch. Respondenti se bojí, že by pak k rekreaci zbýval pouze svažité a hůře přístupný terén. Školky se dle některých respondentů zdají být blízko u sebe. Jako lepší variantu jeden z respondentů označil posunutí jižní mateřské školky níže, tedy blíže k původní zástavbě. Další námitka, která se v odpovědích objevila, byla skutečnost, že se ani jedna ZŠ či MŠ nenachází v docházkové vzdálenosti od zástavby na Hutích. Jeden z respondentů uvedl, že by uvítal, kdyby se školka umístila také více do centra, k zástavbě Ekospol. Jako problematické vnímají někteří respondenti umístění školek v blízkosti dálnice. Vhodnější umístění by podle nich bylo blíže k zeleným plochám a sportovištím, která by tak školky mohly využívat.



GRAF / 15 Vhodnost umístění škol

1.6 ZÁVĚREČNÝ KOMENTÁŘ

Na závěr dotazníku měli respondenti možnost se otevřeně vyjádřit k jakékoliv části návrhu. Obdrželi jsme celkem 46 komentářů (vyjádřilo se 54 % respondentů). Jejich komentáře jsme rozdělili do několika tematických kategorií.

1.6.1 ----- DOSTUPNOST/STEZKY/KOMUNIKACE

Stezky

Respondenti vznesli požadavek po nové pěší stezce, která by spojila řešenou oblast se stanicí metra. Jeden respondent uvedl, že v ulici Vinorská chybí chodník. Účelovou komunikaci (cyklostezku) od ulice Jamská do Satalic by respondenti rádi ponechali v její současné podobě. Hojně jí využívají k rekreaci a sportovním aktivitám. V souvislosti se sportovním vyžitím by jeden z respondentů ocenil lepší povrch na běhání. Respondenti zde také zmínili chybějící cyklostezku, která by spojila nové centrum se Satalicemi.

Komunikace

Automobilová doprava je dle odpovědí respondentů velmi problematická. Jeden respondent označil dopravní situaci v ulici Jamská jako kritickou. Také napojení na Pražský okruh představuje dle slov respondentů problém. Do budoucna by někteří respondenti ocenili nové cyklostezky, které by ulevily automobilové dopravě. Také se v odpovědích respondentů několikrát objevil názor, že v případě neřešení dopravní situace (a s příchodem nových obyvatel) dojde k jejímu naprostému přetížení. Jeden z respondentů také označil za problematickou jednosměrku v ulici K Viaduktu, která by podle jeho názoru měla být změněna na obousměrnou.

Dostupnost a doprava

V souvislosti s městskou hromadnou dopravou někteří respondenti zmiňují autobusové spojení na Černý Most jako potřebné. Chybějícím autobusovým spojem je také stanice Lipnická ve směru na Satalice a v obou směrech chybí přístřešek na autobusové zastávce. Jedna z respondentek uvedla, že kvůli stávající neuspokojivé autobusové situaci je nucena využívat převážně osobní automobilovou dopravu. Další respondent uvedl nesouhlas se zrušením zastávky Lipnická (ve směru na Letňany).

1.6.2 ----- CELKOVÉ VNÍMÁNÍ PROJEKTU

Výstavba

Nespokojenost s projektem panuje ze strany respondentů především v souvislosti s plánovanou výstavbou výškových budov („panelákovou zástavbou“), která se plánuje v blízkosti rodinných domů. Preference respondentů směřují spíše k výstavbě menších budov. V souvislosti s výškovými budovami se respondenti také obávají zvýšení provozu (který je již v tuto chvíli poměrně vysoký) a také zvýšené dopravy pro zásobování související se vznikem nových podniků. Zároveň se majitelé rodinných domů obávají, že se jejich domy bezprostřední přítomností výškových budov znehodnotí. Někteří respondenti se také obávají zastínění přilehlých zahrádek. Jeden z respondentů ve svém komentáři uvedl, že v projektu chybí oslovení potenciálních partnerů a soukromého sektoru.

Zelené plochy/ rekreační oblasti

Někteří respondenti uváděli, že je v návrhu málo zelených ploch. Centrum by se dle některých respondentů mělo nacházet spíše v oblasti, kde jsou nyní pole, nikoliv místo stávajících zelených ploch. Jako ideální vývoj stavby by byla dle respondentů stavba vznikající v souladu s faunou i flórou. Organický a postupný vývoj. Několikrát se v odpovědích objevil požadavek na lepší propojení studie s faunou a flórou a částečné omezení vjezdu aut do lokality. V souvislosti se zástavbou se zde objevil návrh na ponechání určitého prostoru u nově vznikajících budov, a to pro zahrádky.

V souvislosti s úpravou divoce porostlé části (biocentra u cyklostezky do Satalic) je většina respondentů pro zachování co největší části zeleně s možností mlatové či jiné úpravy pěších cest. Jeden z respondentů také zmínil, že je potřeba počítat s ochranou živočichů v oblasti.

Konkrétně s ochranou chráněné ropuchy zelené a další fauny. V odpovědích se také objevil požadavek na zachování zahrádky v Borské ulici. V prostoru by respondenti dále uvítali více návrhů sportovišť pro rekreační i výkonnostní sport. Plánované hřiště by podle některých respondentů bylo vhodnější přesunout od dálnice na plochu v okolí Fejkovy pískovny.

Vize do budoucna

Respondenti kladou celkově důraz na ekologické provedení výstavby v souladu s přírodou (ochrana zemědělského a půdního fondu) a na maximální zachování a propojených zelených ploch. Obecně poměr zelených veřejných ploch vzhledem k zástavě by měl být větší (viz sousední Satalice, místní obora a lesoparky). Jako důležité respondenti vnímají investice do infrastruktury a propojení bytových celků.

V souvislosti s plánem vzniku nových komerčních budov by respondenti spíše uvítali integraci komerčních prostorů do přízemí nových obytných budov. Projekt by se měl ideálně přizpůsobit potřebám rodin. Spíše než supermarket by respondenti uvítali menší obchod a větší park s vodní plochou. Zároveň by respondenti ocenili vznik nové kavárny či restaurace. V prostoru by respondenti také uvítali více laviček k relaxaci. Jako jednu z hlavních hodnot prostoru vnímají dostatek zeleně, klidu a prostoru s možností volnočasových aktivit (běhání, jízda na kole, procházky s kočárkem) a také více dětských hřišť.

1.6.3 ----- DALŠÍ DOTAZY A PŘÍPOMÍNKY

V rámci komentářů se několikrát objevil dotaz týkající se časového harmonogramu celého projektu. V některých otázkách byl patrný pesimismus k úspěšnému ukončení projektu, ale i podpora a naděje ve zlepšení infrastruktury v oblasti.

Jeden z dotazů se zaměřoval na to, z jakého důvodu nejsou ulice Pod Viaduktem, Svatojánská, Vodňanská a Koclířova začleněny do řešeného území.

V souvislosti s výstavbou se objevily obavy ohledně těžké techniky, která již nyní během průjezdu na stavbu obydlými oblastmi ničí stávající stavební strukturu včetně domů.

Několik respondentů také upozornilo na chybějící domov pro seniory v návrhu či vymezení prostoru sociálním službám, popř. hřbitovu.