

ČESKÝ AEROHOLDING, a. s.
vyhlašuje

ve spolupráci s Institutem plánování a rozvoje hlavního města Prahy

s přihlédnutím k ustanovení zákona č. 89/2012, občanský zákoník, ve znění pozdějších předpisů, zákona č. 183/2006 Sb., o územním plánování a stavebním řádu (stavební zákon), ve znění pozdějších předpisů, zákona č. 360/1992 Sb, o výkonu povolání autorizovaných architektů a o výkonu povolání autorizovaných inženýrů a techniků činných ve výstavbě, ve znění pozdějších předpisů, a v souladu se Soutěžním řádem České komory architektů ze dne 24. dubna 1993, ve znění pozdějších předpisů.

VEŘEJNÁ ANONYMNÍ DVOUKOLOVÁ URBANISTICKO-DOPRAVNÍ SOUTĚŽ

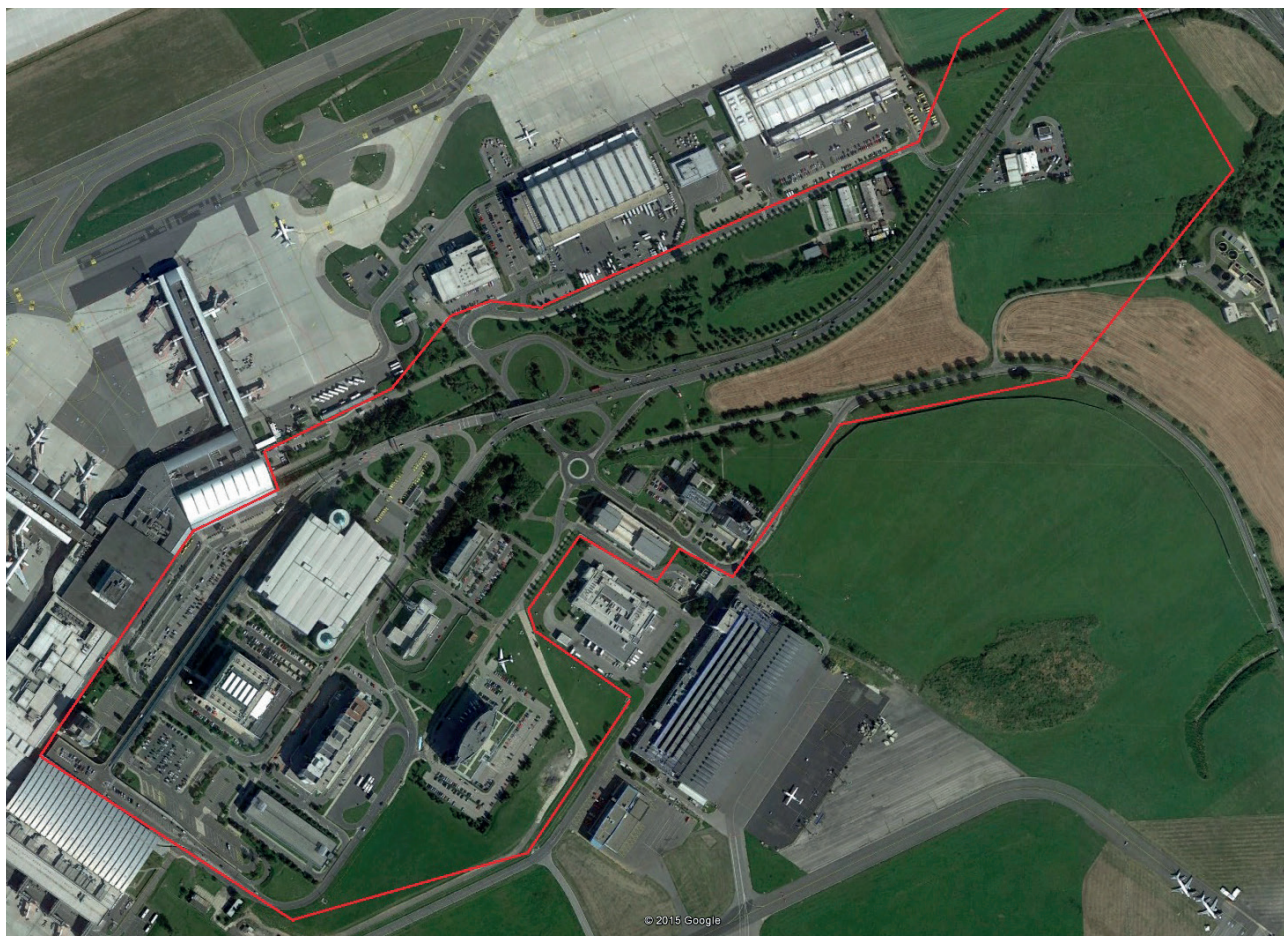
NA IDEOVÉ ŘEŠENÍ

VEŘEJNÉHO PROSTORU PŘED TERMINÁLY 1 A 2 LETIŠTĚ VÁCLAVA HAVLA PRAHA

(dále jen: Soutěž)

a vydává k tomu tyto **SOUTĚŽNÍ PODMÍNKY**

V Praze dne 8. června 2015



OBSAH SOUTĚŽNÍCH PODMÍNEK

1. Vyhlašovatel soutěže	3
2. Předmět a účel soutěže	4
3. Druh soutěže a způsob jejího vyhlášení	6
4. Účastníci soutěže	7
5. Soutěžní podklady	8
6. Požadované závazné části soutěžního návrhu, jejich obsah, závazná grafická či jiná úprava	9
7. Společná ustanovení o závazných náležitostech úpravy soutěžního návrhu	12
8. Způsob odevzdání soutěžních návrhů	13
9. Závazná kritéria hodnocení	14
10. Porota a odborní znalci	15
11. Náhrady výloh spojených s účastí v soutěži	16
12. Základní termíny soutěže	17
13. Řešení rozporů	18
14. Klauzule o akceptování soutěžních podmínek	19
15. Klauzule o autorských právech a zveřejnění soutěžních návrhů	20
16. Ustanovení o právních předpisech soutěže a schválení soutěžních podmínek	21
17. Schválení soutěžních podmínek	22
Seznam příloh	23
Příloha č. 1 – Technický popis zadání	24
Příloha č. 2 – Prohlášení o právním vztahu účastníka (po) a autora/ prohlášení o autorství	28

1 VYHLAŠOVATEL SOUTĚŽE

1.1 Vyhlášovatel

Název: Český Aeroholding, a. s.
Sídlo: Jana Kašpara 1069/1, 160 08 Praha 6
IČ: 248 219 93
Zplnomocněný zástupce vyhlášovatele:
Ing. David OLŠA
Výkonný ředitel pro Rozvojové projekty a investice
Tel/fax: +420 702213985
E-mail: david.olsa@cah.cz

1.2 Zpracovatel Soutěžních podmínek

Jméno: Ing. Martin FAFEJTA, Projektový manager
Tel/fax: +420 604555369
E-mail: martin.fafejta@cah.cz

1.3 Sekretář soutěže

Jméno: Ing. arch. Vladimír Zdvihal
Adresa: Zavadilka 2539, 370 05 České Budějovice
Tel/fax: +420 602 403 337
E-mail: atelier.zdvihal@post.cz

1.4 Přezkušovatel soutěžních návrhů

Jméno: Ing. arch. Michaela Kloudová,
Ing. arch. Jitka Brablecová
Adresa: Vyšehradská 57/2077, 128 00, Praha 2
Tel/fax: +420 236 00 4601
E-mail: kloudova@ipr.praha.eu,
brablecova@ipr.praha.eu

2 PŘEDMĚT A ÚČEL SOUTĚŽE

2.1 Předmět soutěže

2.1.1 Předmětem soutěže je zpracování urbanisticko-dopravního návrhu veřejného prostoru vymezeného pojmem Území.

2.1.2 Rozsah vymezeného Území je uveden v soutěžním podkladu P.02 – Ortofotomapa řešeného Území (viz bod 5.1.1).

2.1.3 Předmětem soutěže je zpracování návrhu na urbanistickou koncepci Území s určením potenciálu a specifikací využitelnosti rozvojových ploch, s organizací pozemní dopravy v Území a návrhem úprav pobytových ploch.

Organizace dopravy v Území je v současné době zatížena řadou systémových nedostatků působících snížení dopravní propustnosti a obsluhy objektů letišť umístěných v Území. V Území je však řada funkcí s komerčním využitím, které se podílejí na tvorbě hospodářského výsledku a jejichž zachování je pro Vyhlášovatele klíčové. Vedle toho je Území také obsluhováno veřejnou dopravou s výhledem umístění nové kapacity, kterou je plánované napojení Letiště Václava Havla Praha na železniční síť mezi Prahou a Kladnem.

Vedle řešení pro výhledový stav, který je popsán v odstavci 2.3.2, bude důležitou součástí řešení také mezifáze řešení postihující stav, kdy prozatím nebude dokončeno napojení Letiště Václava Havla Praha (dále také jen „LP“) na železniční síť mezi Prahou a Kladnem a dopravní obsluha Území bude z hlediska hromadné dopravy zajištěna pouze autobusovými linkami v rámci sítě Dopravního podniku hl. m. Prahy, resp. sítě Pražské integrované dopravy.

2.2 Účel a poslání soutěže

2.2.1 Účelem a posláním soutěže je nalezení nejvhodnějšího řešení předmětu soutěže, které splní požadavky Vyhlášovatele obsažené v těchto Soutěžních podmínkách a v Technickém popisu zadání, který je uveden jako Příloha č. 1.

Cílem Vyhlášovatele je získání inovativního řešení ve vymezených oblastech popsanych níže, které

bude svým pojetím odpovídat soudobým trendům pro organizaci pozemní dopravy u letištních staveb. Výhledový stav je datován na situaci v roce 2030, kdy Letiště Václava Havla Praha, podle plánované prognózy, obslouží řádově 21 mil cestujících. Ve špičkové hodině roku 2030 se předpokládá odbavení (přílety a odlety) cca 8.700 cestujících / hod. tj. cca až 3.000 osobních automobilů za hodinu.

Vyhlašovatel očekává tvůrčí (kreativní), nadčasový a zodpovědný návrh v oblastech řešení vymezených v odstavci 2.1.3 výše.

2.2.2 Návrh v prvním kole umožní jednoznačně definovat urbanistickou koncepci Území včetně dopravního řešení.

2.2.3 Návrh ve druhém kole bude rozpracován formou podrobných architektonických a technických řešení v příslušném měřítku podrobnosti pro vymezené plochy v Území, potenciálních pozemních staveb, veřejných prostranství a dopravních ploch a staveb. Zadání pro druhé kolo soutěže bude upřesněno ze strany poroty.

2.2.4 Výsledkem soutěže má být ideový návrh, který umožní jednoznačně stanovit urbanistickou koncepci Území, tzn. základní rozvrh prostorového uspořádání a funkčního využití stavebních objemů a ploch (zpevněných i nezpevněných), včetně jejich základní architektonické struktury. Nedílnou součástí práce bude komplexní návrh dopravního řešení zahrnující dopravu pěší, cyklistickou, hromadnou, individuální, a to jak v pohybu, tak v klidu. Výsledky soutěže mohou sloužit pro rozpracování dílčích území formou následných projektových soutěží.

2.2.5 Porota v 1. kole rozhodne o postupujících do 2. kola a ve 2. kole rozhodne o pořadí soutěžních návrhů, okomentuje je a doporučí Vyhlašovateli další postup při výběru zhotovitele projektových řešení reorganizace dopravy, případně jiné doplňující projektové dokumentace.

2.2.6 Vyhlašovatel soutěže je oprávněn v návaznosti na tuto soutěž zadat zakázku na zpracování urbanisticko – dopravní studie.

2.2.7 Vyhlašovatel si přes výše uvedené vyhrazuje právo neuzavřít smlouvu na zpracování navazující projektové dokumentace uvedené v odstavci 2.2.6 výše s žádným z účastníků soutěže.

2.3 Podmínky zadání, na jejichž dodržení klade Vyhlašovatel největší důraz

2.3.1 Zadání je popsáno v Technickém popisu zadání, který je nedílnou součástí těchto Soutěžních podmínek, jako jejich Příloha č. 1.

2.3.2 Řešení má postihnout výhledový stav, který je definován takto:

- i) rok 2030
- ii) počet cestujících cca 90.000 za den, resp. cca 8.700 ve špičkové hodině
- iii) využití osobních automobilů – až 3.000 vozidel ve špičkové hodině

Řešení má také postihnout stav mezifáze, kdy prozatím nebude dokončeno napojení Letiště Praha Václava Havla Praha na železniční síť mezi Prahou a Kladnem (odstavec 2.1.3).

2.3.3 Při hodnocení návrhů bude zásadní míra splnění podmínek uvedených v Příloze č. 1 (viz kap. 9.1).

3 DRUH SOUTĚŽE A ZPŮSOB JEJÍHO VYHLÁŠENÍ

3.1 Druh soutěže

3.1.1 Podle záměru řešení se soutěž vyhlašuje pro obě časové etapy (výhledový stav a mezifázi) řešení uvedené v odstavci 2.1.3 jako ideová.

3.1.2 Podle předmětu řešení se soutěž vyhlašuje jako urbanisticko-dopravní.

3.1.3 Podle okruhu účastníků se soutěž vyhlašuje jako veřejná a anonymní.

3.1.4 Podle počtu kol se soutěž vyhlašuje jako dvoukolová.

Pozn. Soutěž bude probíhat v obou kolech jako anonymní; mezi oběma koly nesmí být zveřejněny žádné informace o průběhu soutěže.

3.1.5 Porota určí počet nejlepších návrhů postupujících z prvního kola.

3.2 Způsob vyhlášení soutěže

3.2.1 Soutěž bude vyhlášena ve Věstníku veřejných zakázek (<http://www.vestnikverejnychzakazek.cz>), na internetových stránkách České komory architektů (<http://www.cka.cc>), na veřejném profilu vyhlašovatele (www.softrade.cz/cah/) a na (www.iprpraha.eu)

3.2.2 Oznámení pro druhé kolo soutěže bude provedeno odesláním výzvy vybraným účastníkům prvního kola, spolu s upřesněním podmínek pro dopracování soutěžních návrhů. Výzvu rozešle notář, případně jiná osoba zavázána porotou k mlčenlivosti.

3.3 Náležitosti oznámení rozhodnutí o výběru nejvhodnějšího návrhu a vyhlášení výsledků soutěže

3.3.1 Vyhlašovatel oznámí rozhodnutí o výběru nejvhodnějšího návrhu všem účastníkům soutěže rozesláním protokolu o průběhu soutěže:

- a) poštovní zásilkou do vlastních rukou;
- b) emailem se zaručeným elektronickým podpisem

3.3.2 Výsledek soutěže zveřejní vyhlašovatel obdobným způsobem, jakým vyhlásil soutěž samu.

3.4 Jazyk soutěže

3.4.1 Soutěž se vyhlašuje a bude probíhat v českém jazyce. Veškeré části soutěžního návrhu proto musí být vyhotoveny pouze v českém jazyce.

4 ÚČASTNÍCI SOUTĚŽE

4.1 Podmínky účasti v soutěži a požadovaná kvalifikace účastníků

4.1.1 Soutěže se mohou zúčastnit fyzické i právnické osoby, popřípadě jejich sdružení, které splňují tyto další podmínky:

a) jsou občany České republiky nebo některého z členských států Evropského hospodářského prostoru a Švýcarské konfederace a mají své sídlo v České republice nebo v některém z členských států Evropského hospodářského prostoru a Švýcarské konfederace;

b) nezúčastnili se bezprostředně přípravy soutěžního zadání a vypsání této soutěže.

c) nejsou řádnými členy nebo náhradníky poroty, sekretářem poroty, přezkušovatelem soutěžních návrhů nebo přizvaným znalcem poroty této soutěže;

d) nejsou manžely, příbuznými, trvalými projektovými partnery, bezprostředními nadřízenými či spolupracovníky osob, které se zúčastnily vypracování předmětu soutěže a vypsání této soutěže nebo řádných členů nebo náhradníků poroty, sekretáře poroty, přezkušovatele soutěžních návrhů nebo přizvaných znalců poroty této soutěže, pokud tito budou uvedeni v soutěžních podmínkách; tento požadavek se vztahuje i na členy zastupitelských a správních orgánů;

e) splňují základní kvalifikační kritéria podle § 53 písm. a) až e) a i) zákona č. 137/2006 Sb., o veřejných zakázkách, ve znění pozdějších předpisů, (likvidace, konkurs, pravomocné odsouzení pro trestný čin nebo disciplinární opatření);

f) splňují požadavky na složení týmu, sdružení:

– v týmu, sdružení, musí být minimálně jeden člen autorizovaným architektem se všeobecnou působností podle zákona č. 360/1992 Sb., o výkonu povolání autorizovaných architektů a o výkonu autorizovaných inženýrů a techniků činných ve výstavbě, ve znění pozdějších předpisů, případně autorizovaným architektem podle práva příslušného členského státu Evropského hospodářského prostoru, jehož je občanem nebo v němž má své sídlo;

– v týmu, sdružení, musí být minimálně jeden člen autorizovaným inženýrem v oboru pozemní a dopravní stavby podle zákona č. 360/1992 Sb., o výkonu povolání autorizovaných architektů a o výkonu autorizovaných inženýrů a techniků činných ve výstavbě, ve znění pozdějších předpisů, případně autorizovanými architekty podle práva příslušného členského státu Evropského hospodářského prostoru, jehož je občanem nebo v němž má své sídlo.

4.2 Podmínky průkazu kvalifikačních předpokladů

4.2.1. Účastník soutěže prokáže splnění podmínek uvedených v odstavci 4.1 čestným prohlášením vloženým do obálky nadepsané „Autor“ (viz odstavec 6.3. těchto soutěžních podmínek).

4.2.2. Pokud předloží soutěžní návrh jako účastník soutěže více fyzických osob ve sdružení, musí každý z členů sdružení splňovat podmínky uvedené v odst. 4. 1 písm. a) až e), a zároveň musí doložit smlouvu o sdružení.

4.2.3. Pokud předloží soutěžní návrh jako účastník soutěže právnická osoba, musí tato právnická osoba splňovat podmínky výslovně popsané v zákoně č. 360/1992 Sb., o výkonu povolání autorizovaných architektů a o výkonu povolání autorizovaných inženýrů a techniků činných ve výstavbě, ve znění pozdějších předpisů, v části třetí tohoto zákona, pokud jde o účast autorizovaných osob v těchto společnostech, a to v oborech dle odstavce 4.1.f těchto Soutěžních podmínek. V tomto případě pak prokazují odbornou způsobilost dle odstavce 4.1.f těchto Soutěžních podmínek autorizované osoby zúčastněné ve statutárních orgánech dle zákona 360/1992 Sb., ve znění pozdějších předpisů.

4.2.4. Každý účastník musí v případě výzvy k účasti ve druhém kole předložit Vyhlašovatelí soutěže originály listin nebo jejich úředně ověřené kopie dokládající splnění podmínek uvedených v odstavci 4.1. písm. a), e) a f), a to ve lhůtě stanovené ve výzvě.

5 SOUTĚŽNÍ PODKLADY

5.1 Soutěžní podklady poskytované účastníkům

5.1.1 Soutěžní podklady jsou vyhotoveny v digitální podobě (ve formátech *.dgn, *.dwg, *.pdf, *.docx, *.xls) a budou poskytovány v elektronické podobě viz odstavce 5.2.2

- P.01 Zaměření objektů s vymezením hranice řešeného území (*.pdf)
- P.02 Ortofotomapa řešeného území (*.pdf)
- P.03 Seznam objektů, jež nemohou být řešením přesunuty a/nebo změněny (*.docx)
- P.04 Vzor tabulky bilancí: k vyplnění základních ukazatelů stavby (pro 2. kolo) (*.xls)
- P.05 Plánované umístění železniční stanice (*.pdf)
- P.06 Plocha určená pro umístění nové řídicí věže ŘLP (*.pdf)
- P.07 Dopravní průzkum z června 2012 (*.pdf)
- P.08 Schéma současného systému parkovacích ploch (*.pdf)
- P.09 Logomanuál společnosti Český Aeroholding, a. s. (*.pdf)
- P.10 Výťah z prognózy vývoje provozu na letišti Praha/Ruzyně v letech 2030 a 2045 (*.pdf)
- P.11 Seznam rozvojových projektů Českého Aeroholdingu
 - A-Koridor železničního napojení (*.pdf)
 - B-Prostor pro rozšíření terminálové kapacity (*.dwg)
 - C-Kruhový objezd (*.dwg)
- P.12 3D model území (*.dxf)
- P.13 Vchody do terminálů (*.jpg).
- P.14 Závazná úprava soutěžního panelu (*.pdf, *.dwg, *.inx, *.jpg.)

5.2 Vyzvednutí soutěžních podmínek a podkladů

5.2.1 Soutěžní podmínky a podklady jsou účastníkům poskytovány bezplatně.

5.2.2 Soutěžní podmínky a podklady jsou poskytovány elektronicky prostřednictvím serveru <http://www.iprpraha.cz/letiste>. Podklady budou zájemců zaslány na vyplněnou e-mailovou adresu.

5.2.3 Podklady jsou poskytovány pouze pro účely soutěže, jejich další použití nebo šíření je možné pouze se souhlasem vyhlášovatele.

5.3 Prohlídka řešené lokality

5.3.1 Prohlídku území může účastník provést individuálně (bez doprovodu).

6 POŽADOVANÉ ZÁVAZNÉ ČÁSTI SOUTĚŽNÍHO NÁVRHU

I. SOUTĚŽNÍ KOLO

6.1 Závazné podmínky pro odevzdání návrhu pro 1. kolo soutěže, jejich obsah a závazná grafická či jiná úprava

6.1.1 Grafická část pro I. soutěžní kolo bude obsahovat:

A_ jeden výkres situace stanovené části území obsahující řešení návrhu v měřítku 1:1000.

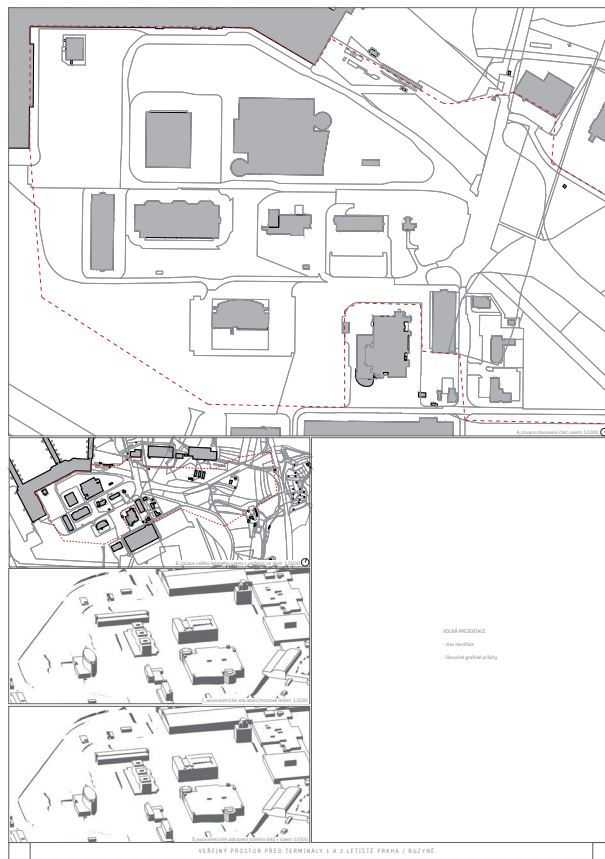
B_ jeden výkres situace obsahující celkové řešení návrhu v měřítku 1:5000 včetně vazeb na okolí.

C_ axonometrie území znázorňující hmotové řešení cílového stavu návrhu.

D_ axonometrie území znázorňující všechny provozní a dopravní toky.

E_ volná prezentace pro libovolné grafické přílohy, součástí musí být znázornění stavu mezifáze (kdy nebude dokončeno napojení Letiště Václava Havla Praha na železniční síť mezi Prahou a Kladnem) libovolným schématem/situací.

6.1.2 Grafická část bude provedena ve formátu A0 na stojato a bude nalepena na panelu z lehkého materiálu pro výstavní účely (např. Kapaplast nebo Forex). Výkres bude označen způsobem uvedeným v odst. 7.1. těchto soutěžních podmínek. Počet panelů 1. Závazná úprava panelu je uvedena níže. Přesné podklady pro tvorbu panelu jsou v podkladu P.14 Závazná úprava soutěžního panelu. Popisy na panelu budou provedeny standardními fonty.



6.1.3 **Textová část pro I. soutěžní kolo** bude obsahovat stručné objasnění základních principů navrhovaného řešení dle tohoto principu:

- popis a zdůvodnění zvoleného komplexního urbanisticko-dopravního řešení;
- popis a zdůvodnění návrhu a umístění staveb, ploch a jiných objektů v území;
- tabulka bilancí (dle soutěžních podkladů).

6.1.4 Textová část bude předložena ve dvou tištěných vyhotoveních ve formátu A4. Její rozsah nepřesáhne 3 normostrany textu a bude označena způsobem uvedeným v odst. 7.1. těchto soutěžních podmínek.

6.1.5 **Digitální část pro I. soutěžní kolo** bude obsahovat:

– 1× datový nosič (CD/DVD), obsahující:

- grafickou část ve formátu *.pdf (9933×14043 obrazových bodů při kvalitě 300 dpi) pro publikování soutěžního návrhu v katalogu soutěže;
- textovou část ve formátu *.pdf

II. SOUTĚŽNÍ KOLO

6.2 Závazné podmínky pro odevzdání návrhu pro 2. kolo soutěže, jejich obsah a závazná grafická či jiná úprava

6.2.1 Obsah návrhu a závazné požadavky pro jeho úpravu bude stanoven porotou po vyhodnocení prvního kola. Soutěžící vybraní do druhého kola soutěže obdrží spolu se zprávou poroty požadavky na zpracování návrhu v tomto druhém kole soutěže.

6.3 Obálka nadepsaná „Autor“

6.3.1 Obálka bude obsahovat následující dokumenty:

- a) Průvodní list s údaji účastníka / účastníků soutěže: informaci, kdo je účastníkem a kdo autorem / autory návrhu, jména, adresy, vzájemný dohodnutý procentuální podíl na ceně nebo odměně, číslo bankovního spojení, popřípadě telefonní a faxová čísla, e-mailové adresy.
- b) Čestné prohlášení účastníka/účastníků o splnění kvalifikačních předpokladů podle odstavce 4.2.
- c) Kontaktní osobu a adresu pro komunikaci se sekretariátem soutěže, popř. ID datové schránky
- d) Jména spolupracujících osob, pokud nejsou uvedeny mezi účastníky
- e) Podepsané prohlášení v příloze (v případě, že je účastníkem právnická osoba nebo není účastník shodný s autorem).
- f) Čestné prohlášení, že účastník, pokud jeho návrh zvítězí, má k návrhu zajištěn dostatek oprávnění k tomu, aby mohl následně v jednacím řízení bez uveřejnění uzavřít smlouvu o dílo na dopracování návrhu do úrovně projektové dokumentace a aby podle ní pak mohla být následně realizována stavba.
- g) Datový nosič (CD, DVD) s nadpisem „VEŘEJNÝ PROSTOR PŘED TERMINÁLY 1 A 2 LETIŠTĚ VÁCLAVA HAVLA PRAHA“

6.3.2 Obálka bude zalepena, neporušena a zcela neprůhledná a bude označena způsobem uvedeným v části 7 těchto soutěžních podmínek.

7 SPOLEČNÁ USTANOVENÍ O ZÁVAZNÝCH NÁLEŽITOSTECH ÚPRAVY SOUTĚŽNÍHO NÁVRHU PRO PRVNÍ I DRUHÉ KOLO SOUTĚŽE

7.1 Závazné označení návrhu a jeho částí

7.1.1 Všechny části soutěžního návrhu uvedené v článku 6 těchto soutěžních podmínek (grafická část, textová část, obálka „Autor“) budou v pravém dolním rohu opatřeny rámečkem 3×3 cm, do kterého sekretář soutěže vyznačí identifikační číslo návrhu.

7.1.2 Všechny části soutěžního návrhu uvedené v článku 6 těchto soutěžních podmínek (grafická část, textová část, obálka „Autor“) budou v levém dolním rohu opatřeny rámečkem 3×3 cm, do kterého soutěžící umístí číslo dle seznamu příloh, který je součástí textové části.

7.1.3 Všechny části soutěžního návrhu uvedené v článku 6 těchto soutěžních podmínek (grafická část, textová část, obálka „Autor“) budou v dolní části uprostřed označeny textem „VEŘEJNÝ PROSTOR PŘED TERMINÁLY 1 A 2 LETIŠTĚ VÁCLAVA HAVLA PRAHA“.

7.2 Podmínky anonymity soutěžního návrhu

7.2.1 Návrhy budou prezentovány anonymně. Proto žádná část soutěžního návrhu (s výjimkami výslovně uvedenými v těchto Soutěžních podmínkách) nesmí obsahovat podpis, heslo, ani jinou grafickou značku, která by mohla vést k porušení anonymity.

7.2.2 Vzhledem k nutnosti dodržení anonymity odesílatele bude u všech poštou zasílaných soutěžních návrhů uvedena tato jednotná adresa odesílatele:

**Česká komora architektů
Josefská 6
118 00 Praha 1-Malá Strana**

7.2.3 Pokud bude soutěžní návrh zasílán poštou nebo jinou veřejnou přepravou zásilek z území mimo Českou republiku, uvede účastník soutěže, vzhledem k nutnosti dodržení anonymity odesílatele, jako adresu odesílatele název a adresu profesního sdružení, v němž je podle práva platného v zemi odesílatele evidován, nebo jiné veřejné organizace, s níž se o tomto postupu dohodne.

7.3 Obal návrhu

7.3.1 Všechny části návrhu (grafická část (panely), textová část, obálka „Autor“) budou vloženy do tuhých desek v zalepeném a neporušeném obalu s nápisem „VEŘEJNÝ PROSTOR PŘED TERMINÁLY 1 A 2 LETIŠTĚ VÁCLAVA HAVLA PRAHA“.

8 ZPŮSOB ODEVZDÁNÍ SOUTĚŽNÍCH NÁVRHŮ

8.1 Přípustné způsoby předání soutěžních návrhů

8.1.1 Soutěžní návrhy budou doručeny buď osobně do místa pro odevzdání soutěžních návrhů, kterým je Institut plánování a rozvoje hlavního města Prahy, příspěvková organizace, Vyšehradská 57/2077, 128 00, Praha 2, blok C, podatelna. Vždy v:

Pondělí, Úterý, Čtvrtek: 7.30–16.00 hodin

Středa: 7.30–17.00 hodin

Pátek: 7.30–15.00 hodin

a v konečný den odevzdání do 15.00 hodin.

8.1.2 V případě odeslání návrhů poštou nebo jinou veřejnou přepravou zásilek je odesílatel ve vlastním zájmu povinen zajistit, aby byl návrh doručen na uvedenou adresu ve stanovené lhůtě 17. 8. 2015 do 15.00 hodin v prvním kole a 20. 11. 2015 do 15.00 hodin ve druhém kole.

8.1.3 Soutěžní návrhy budou předány v uzavřené obálce nebo balíčku označeném:

**„VEŘEJNÝ PROSTOR PŘED TERMINÁLY 1 A 2
LETIŠTĚ VÁCLAVA HAVLA PRAHA“
NEOTEVÍRAT**

8.1.4 Všechny soutěžní návrhy musí být doručeny před uplynutím stanovené lhůty. V případě zaslání poštou nebo přepravní službou je pro účast v této soutěži rozhodující okamžik doručení soutěžního návrhu, nikoliv datum jejího předání poště nebo přepravní službě.

8.1.5 Všechny obálky budou označeny číslem, zaevidovány a odeslány Přezkušovateli soutěžních návrhů, návrhy budou opatřeny potvrzením o datu a čase doručení, na požádání bude doručiteli písemně vystaveno potvrzení o doručení.

9 ZÁVAZNÁ KRITÉRIA HODNOCENÍ

9.1 Kritéria hodnocení

9.1.1 Kritéria, podle kterých budou soutěžní návrhy vyhodnocovány **v prvním kole**, se stanovují (bez pořadí významnosti) následně:

- kvalita komplexního urbanistického řešení včetně širších vztahů;
- kvalita a efektivita dopravního řešení a provozních vztahů.

9.1.2 Kritéria, podle kterých budou soutěžní návrhy vyhodnocovány **ve druhém kole**, se stanovují následně:

- kvalita komplexního urbanistického řešení včetně širších vztahů;
- kvalita a přiměřenost lokalizace, formování a návrhu využití stavebních a nestavebních objemů;
- kvalita architektonického řešení veřejných prostranství;
- kvalita a efektivita dopravního řešení a provozních vztahů;
- hospodárnost a přiměřenost zvoleného řešení;
- míra splnění podmínek uvedených v Technickém popisu zadání upřesněném pro 2. kolo.

Kritéria hodnocení pro druhé kolo mohou být po vyhodnocení prvního kola upravena či doplněna, ty pak soutěžící vybraní do druhého kola soutěže obdrží spolu se zprávou poroty.

9.2 Důvody pro vyřazení ze soutěže

9.2.1 Porota vyřadí z posuzování všechny návrhy, které:

- a) neodpovídají formálním a obsahovým požadavkům těchto Soutěžních podmínek (viz. bod 6);
- b) nedošly v požadovaném termínu;
- c) zřetelně ukazují na porušení anonymity;
- d) nesplňují, bez řádného zdůvodnění, podmínky zadání uvedené v bodě 2.3 těchto Soutěžních podmínek;

Porota vyřadí ze soutěže všechny soutěžní návrhy, které nejsou v souladu se závaznými podmínkami soutěže, ledaže se jedná o dílčí formální odchylky, jimiž není snížena srozumitelnost návrhu, není ohrožena anonymnost návrhu, a jimiž není návrh zvýhodněn; v takovém případě může porota rozhodnout čtyřpětinovou většinou svých řádných členů o ponechání návrhů v soutěži.

10 POROTA A ODBORNÍ ZNALCI

10.1 Členové poroty

10.1.1 Řádní členové poroty:

Závislí:

- a. Ing. David Olša, vyhlášovatel
- b. Ing. Jiří Pos, vyhlášovatel
- c. Ing. akad. arch. Jan Šěpka, IPR Praha

Nezávislí:

- a. Doc. Ing. arch. Václav Dvořák CSc.
- b. Doc. Ing. arch. Jan Jehlík
- c. Ing. arch. MgA Osamu Okamura
- d. Ing. arch. Regina Loukotová, Phd.

10.1.2 Náhradníci poroty:

Závislí:

- a. Ing. Jiří Kraus, Letiště Praha, a. s.
- b. Ing. Marek Zđeradička, IPR Praha

Nezávislí:

- a. Ing. Vladimír Sitta
- b. Ing. arch. Jaroslav Wertig

10.2 Přizvání odborní znalci

10.2.1 Porota může po předchozím souhlasu vyhlášovatele přizvat odborné znalce, kteří se účastní těch částí jednání poroty, k nimž byli přizváni, avšak pouze s hlasem poradním.

11 NÁHRADY VÝLOH SPOJENÝCH S ÚČASTÍ V SOUTĚŽI

11.1 Nárok na náhradu výloh

11.1.1 Účastníkům **prvního kola** nepřísluší žádná náhrada výloh.

11.1.2 Každému z účastníků **druhého kola**, který předloží návrh v souladu se Soutěžními podmínkami, přísluší paušální náhrada výloh ve výši **100.000 Kč**. Žádné další náhrady nebudou poskytovány.

11.1.3 Účastníkovi druhého kola, který bude vyloučen dle bodu 9.2, nemusí vyhlášovatel přiznat nárok na tuto paušální náhradu výloh nebo mu může přiznat tento nárok jen částečně.

11.2 Ceny

11.2.1 Ceny se vyplácejí pouze ve druhém kole.

11.2.2 Výše cen:

1. cena se stanovuje ve výši 500.000 Kč
2. cena se stanovuje ve výši 300.000 Kč
3. cena se stanovuje ve výši 200.000 Kč

11.3 Odměny

11.3.1 Pro návrhy, které nepostoupí do 2. kola, které však přinesly pozoruhodné dílčí podněty a řešení, se stanovují odměny v celkové výši do **100.000 Kč**.

11.4 Podmínky pro případné rozhodnutí o jiném rozdělení cen a odměn, popřípadě neudělení některých cen a odměn

11.4.1 Za podmínek stanovených § 10 odst. 8 a § 12 odst. 2 Soutěžního řádu ČKA může porota rozhodnout o jiném rozdělení nebo neudělení cen, popřípadě o jiném rozdělení, popřípadě neudělení odměn v plné výši. Toto své rozhodnutí musí porota podrobně zdůvodnit do Protokolu o průběhu soutěže.

11.5 Náležitosti zdanění náhrad výloh

11.5.1 Náhrady výloh udělené v soutěži fyzickým osobám budou podle § 36 odst. 2 písm. l) zákona č. 586/1992 Sb., o dani z příjmu, ve znění pozdějších předpisů, sníženy o daň z příjmu ve výši 15%, která bude vyhlášovatelem podle zákona č. 280/2009 Sb., daňového řádu, ve znění pozdějších předpisů, odvedena správci daně.

11.5.2 Náhrady výloh udělené v soutěži právnickým osobám budou podle zákona č. 586/1992 Sb., o dani z příjmu, ve znění pozdějších předpisů, vyplaceny v plné výši a zdaněny právnickou osobou samou v rámci řádného daňového přiznání.

12 ZÁKLADNÍ TERMÍNY SOUTĚŽE

12.1 Termín ustavující schůze poroty

12.1.1 Termín ustavující schůze poroty je **21. 5. 2015**

12.2 Termín vyhlášení soutěže

12.2.1 Termín vyhlášení soutěže je **8. 6. 2015**.

12.3 Písemné dotazy

12.3.1 Dotazy mohou být předávány pouze elektronickou poštou na adresu atelier.zdvihal@post.cz formou přílohy mailu ve formátu doc. Odpovědi na dotazy budou vždy zaslány všem účastníkům soutěže, kteří si vyzvednou podklady resp. všem účastníkům druhého kola.

12.3.2 Lhůta k podání dotazů soutěžícími v prvním kole je do **26. 6. 2015**

12.3.3 Lhůta k podání dotazů soutěžícími v druhém kole bude stanovena při vyhlášení druhého kola.

12.3.4 Zasedání poroty k zodpovězení dotazů v prvním kole je stanoveno na **3. 7. 2015**

Lhůta k zodpovězení dotazů se stanovuje na deset dnů od data určeného k zasedání poroty k zodpovězení dotazů.

12.4 Datum odevzdání soutěžních návrhů soutěžícími v 1. kole

12.4.1 Datum odevzdání soutěžních návrhů osobně, kurýrem nebo poštou (viz bod 8) se stanovuje na **17. 8. 2015**.

12.5 Datum konání hodnotícího zasedání poroty v 1. kole soutěže

12.5.1 Datum zasedání poroty k hodnocení soutěžních návrhů se stanovuje předběžně na dny **21. až 23. 8. 2015**.

Přesné datum konání hodnotícího zasedání bude stanoveno v průběhu soutěže.

12.6 Lhůta pro odeslání výzvy k účasti ve 2. kole soutěže

12.6.1 Výzva k účasti ve druhém kole soutěže bude odeslána nejpozději **4. 9. 2015**.

12.7 Datum odevzdání soutěžních návrhů soutěžícími ve 2. kole

12.7.1 Datum odevzdání soutěžních návrhů osobně, kurýrem nebo poštou (viz bod 8) se stanovuje na **20. 11. 2015**.

12.8 Datum konání hodnotícího zasedání poroty ve 2. kole soutěže

12.8.1 Datum zasedání poroty k hodnocení soutěžních návrhů se stanovuje předběžně na **4. 12. 2015**

Přesné datum konání hodnotícího zasedání bude stanoveno v průběhu soutěže.

12.9 Termín pro oznámení výsledku soutěže

12.9.1 Vyhlášovatel oznámí výsledek soutěže všem účastníkům rozesláním Protokolu o průběhu soutěže elektronickou poštou, a to nejpozději do pěti pracovních dnů od konečného rozhodnutí poroty. Protokol o průběhu soutěže bude také rozeslán všem soutěžícím do vlastních rukou.

12.9.2 Pokud bude v obálce „Autor“ uvedeno ID datové schránky, bude protokol o průběhu soutěže zaslán do datové schránky a už nebude zasílán poštou.

12.10 Datum uveřejnění výsledků hodnocení návrhů a lhůta ke zpřístupnění soutěžních návrhů soutěžícím k nahlédnutí

12.10.1 Datum uveřejnění výsledků hodnocení návrhů se předběžně stanovuje na **14. 12. 2015**

Přesné datum bude stanoveno v průběhu soutěže.

12.10.2 Lhůta ke zpřístupnění soutěžních návrhů soutěžícím k nahlédnutí počíná běžet rozesláním protokolů a končí patnáctým dnem po posledním doručení protokolu účastníku soutěže.

12.11 Lhůta k proplacení cen, odměn a paušálních náhrad výloh spojených s účastí v soutěži

12.11.1 Ceny, odměny a jiné platby budou vyplaceny nejpozději do 50 dnů od rozhodnutí o výběru nejvhodnějšího návrhu.

Bude-li vedeno řízení o řešení rozporů dle části 13 soutěžních podmínek, budou ceny a odměny vyplaceny do jednoho týdne od konečného rozhodnutí o námitkách.

12.12 Lhůta k veřejné výstavě

12.12.1 Datum zahájení veřejné výstavy soutěžních návrhů se stanovuje nejpozději na dobu do tří měsíců od oznámení rozhodnutí o výběru nejvhodnějšího návrhu nebo do dvou týdnů od konečného rozhodnutí o námitkách.

12.12.2 Veřejná výstava bude realizována v prostorech terminálů Letiště Václava Havla Praha.

12.12.3 Doba trvání veřejné výstavy soutěžních návrhů se stanovuje na 14 dnů, nebude-li s účastníky soutěže dohodnuto jinak.

13 ŘEŠENÍ ROZPORŮ

13.1 Námitky

13.1.1 Každý účastník soutěže může ve lhůtě patnácti dnů ode dne doručení oznámení výsledků soutěže podat vyhrašovateli soutěže zdůvodněné námitky vůči všem úkonům vyhrašovatele týkajícím se předmětné soutěže a vůči formálnímu postupu poroty. V námitkách musí být uvedeno proti kterému postupu poroty či úkonu vyhrašovatele námitky směřují, v čem je spatřováno porušení soutěžních podmínek a čeho se stěžovatel domáhá.

13.1.2 Vyhrašovatel ve spolupráci s porotou přezkoumá podané námitky v plném rozsahu a do 10 dnů od obdržení námitek odešle stěžovateli písemné rozhodnutí o tom, zda námitkám vyhovuje či nikoliv, s odůvodněním. Vyhoví-li vyhrašovatel námitkám, uvede v rozhodnutí způsob provedení nápravy a oznámí tuto skutečnost všem účastníkům soutěže. Pokud vyhrašovatel námitkám nevyhoví, uvědomí stěžovatele v písemném rozhodnutí o možnosti podat návrh na zahájení rozhodčího řízení podle odstavce 13.1.3.

13.1.3 Nevyhověl-li vyhrašovatel námitkám podaným podle odstavce 13.1.2, může stěžovatel, nejpozději však do pěti pracovních dnů od doručení rozhodnutí vyhrašovatele o námitkách podat návrh na zahájení rozhodčího řízení předsedovi Stavovského soudu. Spor je poté řešen dle pravidel pro rozhodčí řízení uvedených v Disciplinárním a smírčím řádu nebo návrh na zahájení řízení o přezkoumání úkonů vyhrašovatele u Úřadu pro ochranu hospodářské soutěže – bude-li dotčen zákon 137/2006 Sb.

13.1.4 Podmínkou přijetí návrhu na zahájení rozhodčího řízení podle odstavce 3 je úhrada poplatku za rozhodčí řízení dle § 102 Disciplinárního a smírčího řádu.

13.1.5 Předmětem námitek, popřípadě rozhodčího řízení nesmí být rozhodnutí poroty týkající se výsledků hodnocení účastníků soutěže a rozhodnutí o rozdělení cen a odměn a stanovení jejich výše, ledaže tato rozhodnutí byla učiněna v přímé souvislosti se závažným porušením podmínek formálního postupu poroty, stanovených soutěžními podmínkami. Rozhodčí nález je konečný

14 KLAUZULE O AKCEPTOVÁNÍ SOUTĚŽNÍCH PODMÍNEK

14.1 Souhlas vyhlášovatele, sekretáře, přezkušovatele, porotců a odborných znalců s podmínkami soutěže

14.1.1 Svou účastí v soutěži potvrzují vyhlášovatel, sekretář soutěže, přezkušovatel, porotci a odborní znalci, že se seznámili se všemi podmínkami soutěže a zavazují se, že budou tyto Soutěžní podmínky jakožto smlouvu dodržovat a ctít.

14.2 Souhlas soutěžících s podmínkami soutěže

14.2.1 Odevzdáním soutěžních návrhů vyslovují soutěžící souhlas se všemi podmínkami soutěže jakožto smlouvy a s rozhodnutím poroty učiněnými v jejich rámci a v souladu s nimi.

14.3 Souhlas o mlčenlivosti

14.3.1 Soutěžící je povinen zachovávat mlčenlivost o obsahu těchto soutěžních podmínek a soutěžních podkladů, tj. není oprávněn jejich obsah kopírovat ani jej předat třetím osobám. To neplatí v případě subdodavatelů, kteří se budou účastnit plnění uchazeče v rámci Zakázky, soutěžící však odpovídá za to, že jeho subdodavatelé rovněž budou zavázáni dodržovat povinnost mlčenlivosti dle první věty tohoto odstavce.

15 KLAUZULE O AUTORSKÝCH PRÁVECH A ZVEŘEJNĚNÍ SOUTĚŽNÍCH NÁVRHŮ

15.1 Autorská práva soutěžících

15.1.1 Autoři soutěžních návrhů si podrží svá autorská práva, mohou své soutěžní návrhy publikovat a mohou jich opět využít v jiném případě.

15.2 Svolení k užití autorského díla pro účely této soutěže

15.2.1 Oceněné a odměněné návrhy se stávají majetkem vyhlášovatele soutěže. Autoři těchto návrhů udělují vyhlášovateli souhlas užit jejich autorská díla pro účely této soutěže. Užití autorského díla pro jiné účely, než byly uvedeny v těchto Soutěžních podmínkách, je však vázáno na výslovné svolení autorů. Neoceněné a neodměněné návrhy budou po ukončení veřejné výstavy (bod 12.12) na požádání vráceny autorům.

15.3 Souhlas soutěžících s vystavením soutěžních návrhů

15.3.1 Odevzdáním soutěžních návrhů vyslovují soutěžící souhlas s bezplatnou reprodukcí a vystavením svých soutěžních návrhů v rámci propagace soutěže a prezentace výsledků.

15.4 Závazek vyhlášovatele uspořádat výstavu soutěžních návrhů

15.4.1 Vyhlášovatel se zavazuje zveřejnit všechny soutěžní návrhy do tří měsíců od ukončení soutěže.

15.5 Protokol o průběhu soutěže

15.5.1 Ze všech zasedání poroty bude pořizovat sekretář, popřípadě jiná osoba pověřená vyhlášovatelem, Protokol o průběhu soutěže, jehož správnost ověří svým podpisem všichni členové poroty a potvrzuje osoba zapisující.

15.5.2 Protokol o průběhu soutěže obsahuje zejména zápisy z jednání poroty včetně hlasování, rozhodnutí o vyloučení návrhů ze soutěže, seznam všech posuzovaných soutěžních návrhů, hodnocení všech soutěžních návrhů, stanovení jejich pořadí a prezenční listiny z jednotlivých zasedání poroty. Protokol stvrdí na závěr svým podpisem všichni řádní členové poroty a předají jej vyhlášovateli.

15.5.3 Do Protokolu o průběhu soutěže mohou být zaznamenány odlišné názory členů poroty, jestliže o to tito členové výslovně požádají.

15.5.4 Kopii Protokolu o průběhu soutěže rozešle vyhlášovatel všem účastníkům soutěže elektronickou poštou a zároveň na vědomí České komory architektů

16 USTANOVENÍ O PRÁVNÍCH PŘEDPÍSECH SOUTĚŽE A SCHVÁLENÍ SOUTĚŽNÍCH PODMÍNEK

16.1 Právní předpisy, podle nichž se soutěž koná

16.1.1 Architektonická soutěž byla vyhlášena v souladu se zákonem č. 137/2006 Sb., o veřejných zakázkách, ve znění pozdějších předpisů, v souladu s ustanovením zákona č. 183/2006 Sb., o územním plánování a stavebním řádu (stavební zákon), ve znění pozdějších předpisů, v souladu se zákonem č. 360/1992 Sb., o výkonu povolání autorizovaných architektů a o výkonu povolání autorizovaných inženýrů a techniků činných ve výstavbě, ve znění pozdějších předpisů, s přihlédnutím k ustanovení § 1772 až 1779 zákona č. 89/2012, občanský zákoník, ve znění pozdějších předpisů, a v souladu se Soutěžním řádem České komory architektů ze dne 24. dubna 1993, ve znění pozdějších předpisů.

16.2 Odsouhlasení Soutěžních podmínek členy poroty a Českou komorou architektů

16.2.1 Před vyhlášením soutěže byly Soutěžní podmínky odsouhlaseny všemi členy poroty na její ustavující schůzi a následně Českou komorou

17 SCHVÁLENÍ SOUTĚŽNÍCH PODMÍNEK

17.1 Tyto Soutěžní podmínky byly projednány a odsouhlaseny porotou na ustavující schůzi poroty, konané 21. května 2015

17.2 Tyto Soutěžní podmínky byly schváleny v konečném znění vyhlášovatelem 8. června 2015.

17.3 Tyto Soutěžní podmínky byly shledány regulárními a schváleny Českou komorou architektů dopisem ze dne 8. června 2015, pod č. j. 868 - 2015/Tě/Ze.

SEZNAM PŘÍLOH:

Příloha č. 1: Technický popis zadání

Příloha č. 2: Prohlášení o právním vztahu účastníka (PO) a autora / prohlášení o autorství

Příloha č. 1

Technický popis zadání

Cílem vyhlašovatele je zkvalitnění veřejného prostoru před terminály 1 a 2, a to zejména zpřehlednění a reorganizace dopravních toků, vytvoření reprezentativních pobytových prostranství, kultivace vegetačních úprav a reklamních ploch. Zároveň je požadována vize urbanistického řešení s pevně zakotvenou dopravou pro výhledový stav na rok 2030 a definicí ploch s rozvojovým potenciálem v řešeném území.

I. Ideové řešení organizace pozemní dopravy v území**A. REORGANIZACE DOPRAVNÍHO ŘEŠENÍ****Hlavním cílem řešení v této části je:**Uspořádání dopravních toků, a to zejména pro:

- Pěší pohyb
- Městskou hromadnou dopravu (v mezifázi pouze spoje Dopravního podniku hl.m. Prahy, resp. sítě Pražské integrované dopravy, v roce výhledového stavu také s napojením Letiště Václava Havla Praha na železniční síť mezi Prahou a Kladnem)
- Regionální a dálkovou linkovou autobusovou dopravu – pravidelná skupinová přeprava osob
- Charterovou autobusovou dopravu – nepravidelná skupinová přeprava osob
- Smluvní taxislužbu
- Smluvní shuttle busy – nepravidelná skupinová přeprava osob
- Nesmluvní shuttle busy – hotely, cestovní kanceláře, provozovatelé okolních parkovišť)
- VIP vozy a vozy diplomatického sboru
- Individuální automobilovou dopravu

Pozn.: Je nutné vzít v úvahu bezpečnostní opatření – zónu u obou terminálů, jejíž hranice je vymezena ve vzdálenosti 30 m od líce fasádního pláště terminálů. Povolení vjezdu do této zóny je omezené, podléhá bezpečnostnímu školení řidičů a provozovatel letiště stanovuje, které druhy dopravy jsou v této zóně žádoucí a povolené. V současné době jsou to režimy: Smluvní taxislužba, Smluvní shuttle busy a VIP vozy, vozy diplomatického sboru a managementu společnosti Český Aeroholding.

Základní požadované atributy řešení pro reorganizaci dopravního řešení:

1. Všechny dopravní toky musejí být navrženy s dostatečnou kapacitou pro výhledový stav (viz definice podle odstavce 2.3 Soutěžních podmínek, resp. podkladu P.10 „Výtah z prognózy vývoje provozu na letišti Praha/Ruzyně do roku 2030“).
2. Cílem řešení je dosažení maximální plynulosti dopravy s jasným a přehledným vymezením ploch určených pro parkování, ke krátkodobému zastavení za účelem výstupu/nástupu osob a manipulace se zavazadly a dále pro pohyb výše vyjmenovaných dopravních toků v území.
3. Mezi hlavní komplikace v území, kterým by soutěžní návrh měl věnovat pozornost, patří příjezd do areálu v severní části ulice Aviatická, tj. nevyhovující konfigurace komunikací mezi budovami Terminálu 1 a Parkingu C vyvolávající ztíženou orientaci řidičů a související dopravní komplikace.
4. Je žádoucí, aby křížení komunikací bylo v největší možné míře navrženo bez nutnosti přednosti v jízdě.
5. Navrhované řešení musí umožňovat opravy komunikací a případné přesměrování provozu bez ztráty funkčnosti dopravního napojení letiště.

B. NAVIGACE ŘIDIČŮ A PĚŠÍCH

Hlavním cílem řešení v této části je:

- Vytvoření podmínek pro intuitivní pohyb hlavních toků individuální automobilové dopravy (tzn. jasná navigace toku podle místa určení a potřeb – orientace na komunikace pro přílety a odlety) a zároveň pohodlný a bezpečný pohyb chodců.
- Zajištění jednoduchého, srozumitelného a přehledného navigačního systému na všech komunikacích.
- Jednotný informační systém, který bude charakteristický pro celý veřejný prostor letiště.

C. PARKOVÁNÍ

Předmětem výsledného řešení pro umístění parkovacích kapacit má být především zjednodušení současného stavu a vytvoření podmínek, které budou klienty Letiště Václava Havla Praha motivovat k využití parkovacích stání na parkovacích plochách LP. Budoucí koncepce vzniklá z návrhu by měla řidičům také pomoci ke zjednodušení orientace v prostoru letiště poskytnutím jasných informací o možnostech parkování v areálu.

Navržené řešení má odpovídat předpokládaným počtům vozidel vjíždějících do areálu odvozených od počtu leteckých cestujících v roce 2030 určeného podkladem P.10 a vytvořit takový návrh pro koncept umístění parkovacích kapacit, který bude odpovídat moderním trendům známých z jiných světových letišť.

Průjezdná zóna K+R pro nástup/výstup cestujících – cílový (optimalizovaný) stav

- Je žádoucí, aby tato zóna byla situována do bezprostřední blízkosti budov terminálů (nejblíže však 30 m od líce fasádního pláště objektů terminálu).
- Zóna bude určena pro zastavení vozidla za účelem nástupu/výstupu osob a související manipulace se zavazadly, nikoliv za účelem zaparkování vozidla s jeho opuštěním.

Krátkodobé a střednědobé parkování – cílový (optimalizovaný) stav

- Cílem řešení pro tento typ parkování je umístění parkovacích stání v území v přiměřené kapacitě, včetně započtení současných kapacit tohoto typu v území. Celkový orientační počet stání tohoto typu je 5 tisíc.
- Průjezdná zóna K+R by měla vhodně doplnit uspořádání celkových kapacit pro parkování vozidel a společně s jednoduchou navigací zvýšit plynulost průjezdu vozidel, která nemají za cíl zastavení na parkovacích plochách s opuštěním vozidla.

Dlouhodobé parkování nad 5 hodin – cílový (optimalizovaný) stav

- Cílem řešení pro tento typ parkování je umístění parkovacích stání pro komfortní dlouhodobé parkování v přiměřené kapacitě v prostoru před objekty terminálů ve vhodné docházkové vzdálenosti, včetně započtení současných kapacit (dle podkladu P.07) v území vhodných pro tento typ parkování.
- Jako doplňková služba má být v území umístěno také ekonomické (low-cost) dlouhodobé parkování, u kterého dává vyhlášovatel k úvaze umístění ve vzdálenější lokalitě mimo prostor před terminály s přepravou uživatelů k terminálům pomocí shuttle busů. Vytvořená kapacita pro parkování tohoto typu má vyhlášovateli přinést významný komerční potenciál.

Parkování autopůjčoven + příprava vozidel pro autopůjčovny

→ Pro tuto kapacitu je žádoucí využít stávající umístění v objektu Parkingu C, vyhlášovatel se však nebrání umístění parkovacích stání pro tyto účely v jiném příhodném místě v Území s podmínkou využití stávajících parkovacích kapacit pro jiné, z komerčního pohledu obdobně významné, použití.

Parkování zaměstnanců

→ V rámci koncepce řešení dává vyhlášovatel k úvaze přemístění stávajících kapacit parkování zaměstnanců z objektů a parkovacích ploch v blízkosti terminálů do jiných, vzdálenějších lokalit mimo Území s vytipováním záchytných parkovišť pro tento účel s návazností na jiné druhy dopravy (autobus/vlak).

→ Cílem řešení pro tento typ parkování je umístění celkové kapacity v orientačním počtu 3 tisíc parkovacích stání.

D. LETIŠTNÍ TAXISLUŽBA (SMLUVNÍ) A SHUTTLE BUSY

→ Nástup do vozidel je nutné realizovat na první neveřejné komunikaci podél obou terminálů. Je nutné umístit kapacitu pro stání alespoň 20 vozidel před každým terminálem.

→ V rámci koncepce řešení je žádoucí umístit mimo Území záchytné parkoviště pro vozidla smluvních dopravců s dojezdovým časem pro přistavení vozidla na první neveřejnou komunikaci do 5 minut, a to nejméně pro 200 vozidel smluvních dopravců včetně zázemí pro řidiče a dispečery.

→ Na první neveřejné komunikaci před terminálem T1 i T2 je nutné umístit dvě zastávky pro smluvní shuttle busy vozidla do délky 10 m.

E. ŽELEZNIČNÍ DOPRAVA

→ Řešení má postihnout stav mezifáze, kdy prozatím nebude dokončeno napojení Letiště Václava Havla Praha na železniční síť mezi Prahou a Kladnem (odstavec 2.1.3).

→ Do areálu letiště je v úrovni parteru (nadzemní část) nutné navrhnout výstupy z nové železniční stanice, která je situována studií společnosti Metroprojekt a.s., viz podklad P.05. Vyhlášovatel připouští jiné umístění výstupů z nové železniční stanice se zohledněním návrhu toků pěší dopravy.

F. MHD, LINKOVÁ A CHARTEROVÁ AUTOBUSOVÁ DOPRAVA

Po zprovoznění napojení Letiště Václava Havla Praha na železniční síť mezi Prahou a Kladnem je předpokládán výrazný pokles provozu autobusů MHD, především pak úplné omezení stávající autobusové linky 119. Dnes zajíždějí autobusy MHD na druhou komunikaci do blízkosti obou terminálů z důvodu komfortu leteckých cestujících. Po výrazné redukci nebo úplném zrušení autobusové linky 119 se spuštěním provozu vlaku na LP existuje předpoklad, že ostatními autobusovými linkami budou do oblasti letiště jezdit především zaměstnanci letiště. Z tohoto důvodu lze uvažovat o přemístění zastávek autobusů MHD ze stávající druhé komunikace do jiného centralizovaného místa – např. do nového autobusového terminálu.

Ostatní autobusová doprava je v současné době rozmístěna do několika zastávek, což je z pohledu cestujícího vnímáno jako nepřehledné a matoucí. Vyhlášovatel tedy dává k úvaze sloučení veškeré autobusové dopravy směřující na LP do jednoho místa s respektováním umístění budoucí železniční stanice a vytvoření kapacit pro sloučení služeb pro cestující jako např. centrální prodej jízdenek, infocentra, čekáren, obchodních jednotek, atd.

V Území se dále předpokládá rozvoj v oblasti letecké cargo zóny. Dnes tato oblast nemá obsluhu veřejnou dopravou, přičemž má značný potenciál cestujících z řad zaměstnanců firem působících v oblasti. Vyhlášovatel tedy dává k úvaze napojit leteckou cargo zónu na veřejnou dopravu s vybudováním nového obratiště, a tím uvolnit stávající obratiště autobusů MHD s potenciálem jiného komerčního využití ploch.

- V případě návrhu centrálního terminálu autobusové dopravy je žádoucí navrhnout dostatečný počet nástupních hran a zastávek pro kloubové autobusy (MHD), 15 m autobusy (charterové společnosti) a ostatní autobusy s délkou min. 12 m pro výhledový stav roku 2030. Orientační počet autobusových nástupišť zřizovaných pro tento účel je 20.
- Pro charterové autobusy je žádoucí umístit odstavné parkoviště se situováním mimo Území, optimálně v blízkosti záchytného parkoviště TAXI dle odstavce D. výše s obdobným dojezdovým časem k objektům terminálů.

G. PĚŠÍ A CYKLISTÉ

Hlavním cílem řešení v této části je:

- Řešení páteřních pěších koridorů a obecně pěší pohyb v Území.
- Na páteřních pěších koridorech navrhnout zastřešení.
- Začlenit dosud chybějící cyklistickou dopravu do Území s napojením na stávající systém cyklotras.

II. Ideové urbanistické řešení

Cílem ideového urbanistického řešení je nalezení výhledové vize pro využití Území v horizontu roku 2030. Návrh je omezen pouze limitujícími faktory tohoto Technického popisu zadání. Návrh by měl prostor celkově zorganizovat z dopravního hlediska a vedle toho také nastavit jasnou koncepci prostoru z pohledu společensko-reprezentačního vnímání. Důležitým bodem je řešení prostoru z horizontu běžného uživatele letiště. Vzhledem k množství požadovaných toků dopravy, vč. pěších, je nutná přehlednost řešeného území.

A. KOMERČNÍ PROSTORY

→ Součástí návrhu musí být i identifikace budoucích komerčních ploch s návrhem jejich využití (s ohledem na dopravní obslužnost).

B. VOLNÁ DISCIPLÍNA – NEZÁVAZNÉ

→ Vyhlášvatel žádá o ideový návrh nové řídicí věže Řízení letového provozu umístěné dle podkladu P.06 v blízkosti budovy Technického bloku (TB).

→ Jde o stavbu věžovitého charakteru s jedním technickým podlažím o průměru věže cca 10 až 12m a s výškou cca 75m. Pracoviště řídicích letového provozu budou umístěna ve výšce cca 65m (\pm 5m) nad terénem.

→ Věž bude konstrukčně i požárně oddělena od objektu TB.

III. Řešení veřejných prostranství

A. Cílem řešení, na které bude kladen důraz ve druhém kole, je také vytvoření reprezentativních pobytových prostranství, kultivace vegetačních úprav a reklamních ploch, zapojení klidových zón, uměleckých děl apod.

B. Součástí řešení ve druhém kole bude také podrobnější architektonické / krajinářské / umělecké ztvárnění prostoru kruhového objezdu na ulici Aviatická před MÚK R7/Aviatická, který je součástí podkladů, jako příloha P.11C.

IV. Limitující faktory

→ Veškeré stávající dispozice budov s výjimkou Parkingu A jsou neměnné.

→ V prostoru vymezeném Technickým blokem a estakádou zachovat volný prostor pro budoucí řídicí věž ŘLP, viz podklad P.06.

→ 1. komunikace před terminály nesmí být veřejně přístupná. Ostatní individuální automobilová doprava by neměla být situována blíže než 30 m od fasády terminálů.

→ Návrh pokud možno přizpůsobit současnému řešení estakády k Terminálu 2.

→ Pokud to bude možné, tak zachovat stávající parkovací místa pro ostatní subjekty (Airport Business Centre, Europort, Policie ČR)

→ Návrh musí být sladěn s ostatními rozvojovými aktivitami (Prostor pro rozšíření terminálové kapacity, Kruhový objezd v ulici Aviatická před MÚK R7/Aviatická a Železniční stanice Letiště a koridor budoucího napojení železniční trati)

Příloha č. 2

Prohlášení o právním vztahu účastníka (PO) a autora / prohlášení o autorství

Účastník prohlašuje, že autorem soutěžního návrhu ve smyslu §5 zákona č. 121/2000 Sb. (autorský zákon), ve znění pozdějších předpisů, je

.....

Právní povaha vztahu mezi účastníkem a autorem je (prosím, zaškrtněte)

a/ statutární orgán ve smyslu §85, §101§, §133 a §191 zákona č.513/1991 Sb. (obchodní zákoník)

b/ zaměstnanecký poměr ve smyslu zákona č. 262/2006 Sb. (zákoník práce)

c/ jiný smluvně založený vztah (prosím, specifikujte)

.....

.....

.....

podpis