



Anotace:

Návrh je podřízen sémantice řešeného tématu Brány. Je přizpůsoben fluktuaci lidí a provozu v místě. Vytváříme prostor, vymezený baldachýnem, označující a chránící vstup do areálu. Je zároveň střešou, galerií, arkádou, reklamním prostorem, místem organizace vstupu, pokladen a vstupů samotných. Znakovost architektury i sochařského řešení zakládá budoucí vztah uživatelů k místu. Soubor soch symbolizuje náhodně vybrané návštěvníky výstaviště - skejťáka s longboardem, hipstera s fotákem, dívku, která ve Stromovce ztratila psa nebo manažera připomínajícího Franze Kafku.

Klíčová slova:
Arkáda, Sochy, navázání na Tradici
Civilnost vs. Monumentalita vs. Instrumentalita
Jednoduchost, Funkčnost, Elegance

Urbanismus:
Námi navržená brána představuje minimální vizuální bariéru vzhledem k dominantnímu průčelí Průmyslového paláce. Kompozice brány navazuje na hlavní osu areálu, detaily v nižších stupních měřítka pak nabízejí logicky organizovanou variatu. Veřejné prostranství pak potřebuje především vyčistit a sjednotit.

Architektonické řešení:
Navrhujeme bránu jako monumentální baldachýn, který si ve kolepech prostor žádá. Minimalizujeme průhledovou bariéru brány, vnášíme do prostoru ukotvující měřítka, využíváme minimalizované prostředky. Brána vytváří chráněné prostředí v okolí vstupu do areálu. Je zároveň střešou, galerií, arkádou, informačním prostorem, místem organizace vstupu, pokladen a pohybu návštěvníků. Rozvíjíme současným způsobem principy historizující architektury v místě přítomné.

Sochy:
Soubor soch symbolizuje náhodně vybrané návštěvníky pražského výstaviště. Vycházíme z klasické sochy, kterou jsme přestylizovali do současného civilního výrazu. Sochy budou z ve hmotě probarvené polyesterové pryskyřice plněné mramorovou drtí. Měřítka soch bude nadživotní, tak aby korespondovala s proporcemi sloupů. Sochy vnímáme (s odkazem na klasické vzory) jako vizuální součást sloupů arkády, ve smyslu variací tradičního soklového dělení - viz Obr. 1

Každá ze soch přináší vlastní, „běžnou“ ikonografii (nemá být heroizující či idolatrická), ať se jedná o skejťáka s longboardem, hipstera s fotákem, dívku, která ve Stromovce ztratila psa nebo manažera připomínajícího Franze Kafku.

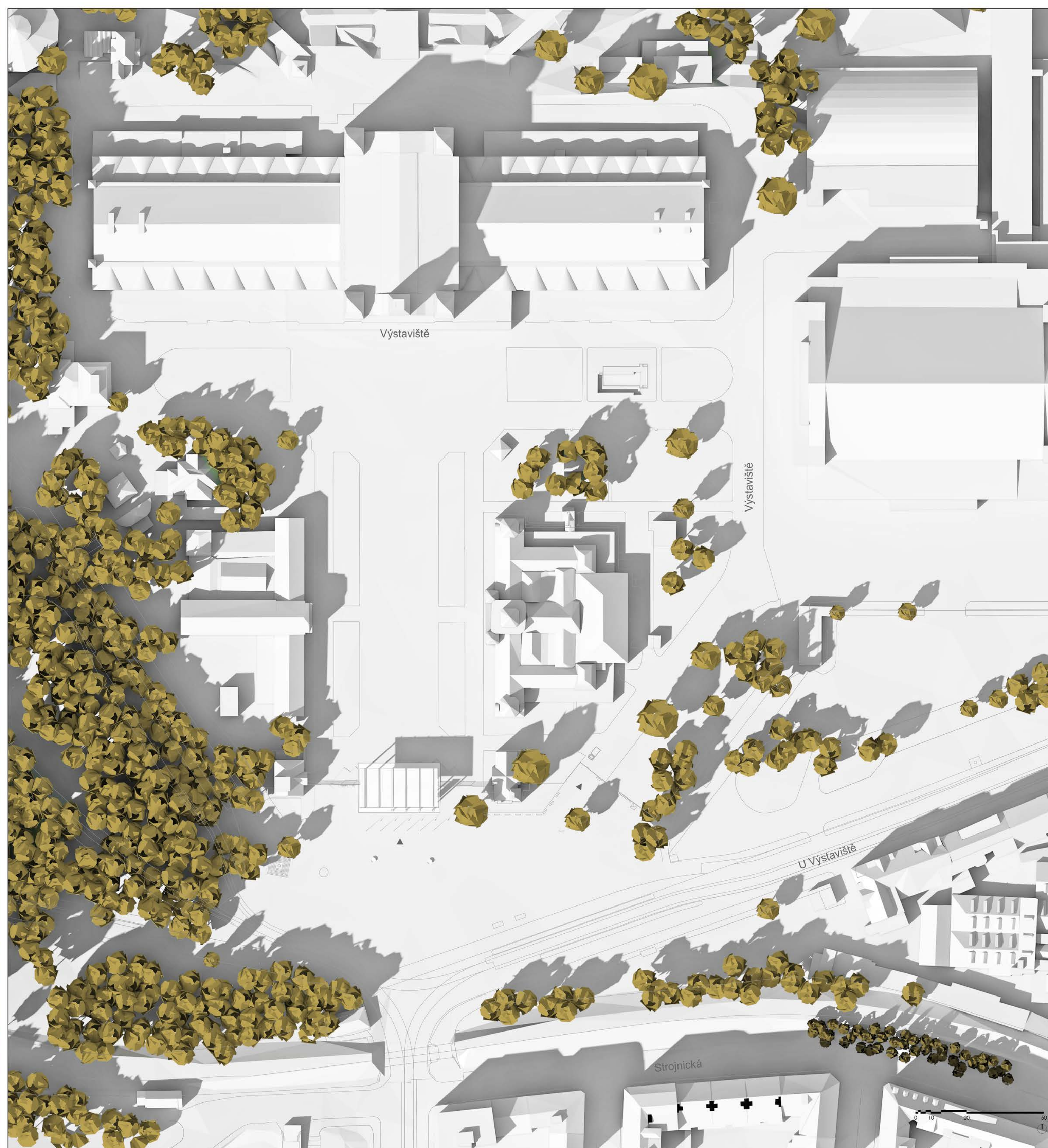
Provozní řešení:
Těžiště provozu je situováno v samotné bráně, poklady a vstupní turnikety jsou umístěny na viditelném a bezprostředně dostupném místě. Vedlejší brána si de facto původní funkční rozvrh, dojde k obnově jejich prvků v duchu nového návrhu brány hlavní. Celé území bude vybaveno novým osvětlením, lavičkami, koši na odpady, turnikety, gastro stánky, automaty, stojany na kola. Původní fontány budou nahrazeny příměřenými bronzovými miskami s vodou, které nabídnou kontakt s vodou. Zámeček ponecháváme pro jiné další využití, předpokládáme návštěvnické centrum, kavárnu, veřejné toalety apod. Informační plochy jsou umístěny především v prostoru brány, stahovací systém umožňuje umístění různých velkých bannerů, vždy je ponechán dostatečný průhled bránu. Je tu ev. možnost zavěšení velkoplošných obrazovek. Vjezdy budou opatřeny posuvnými bránami, vstupy požadovanými turnikety.

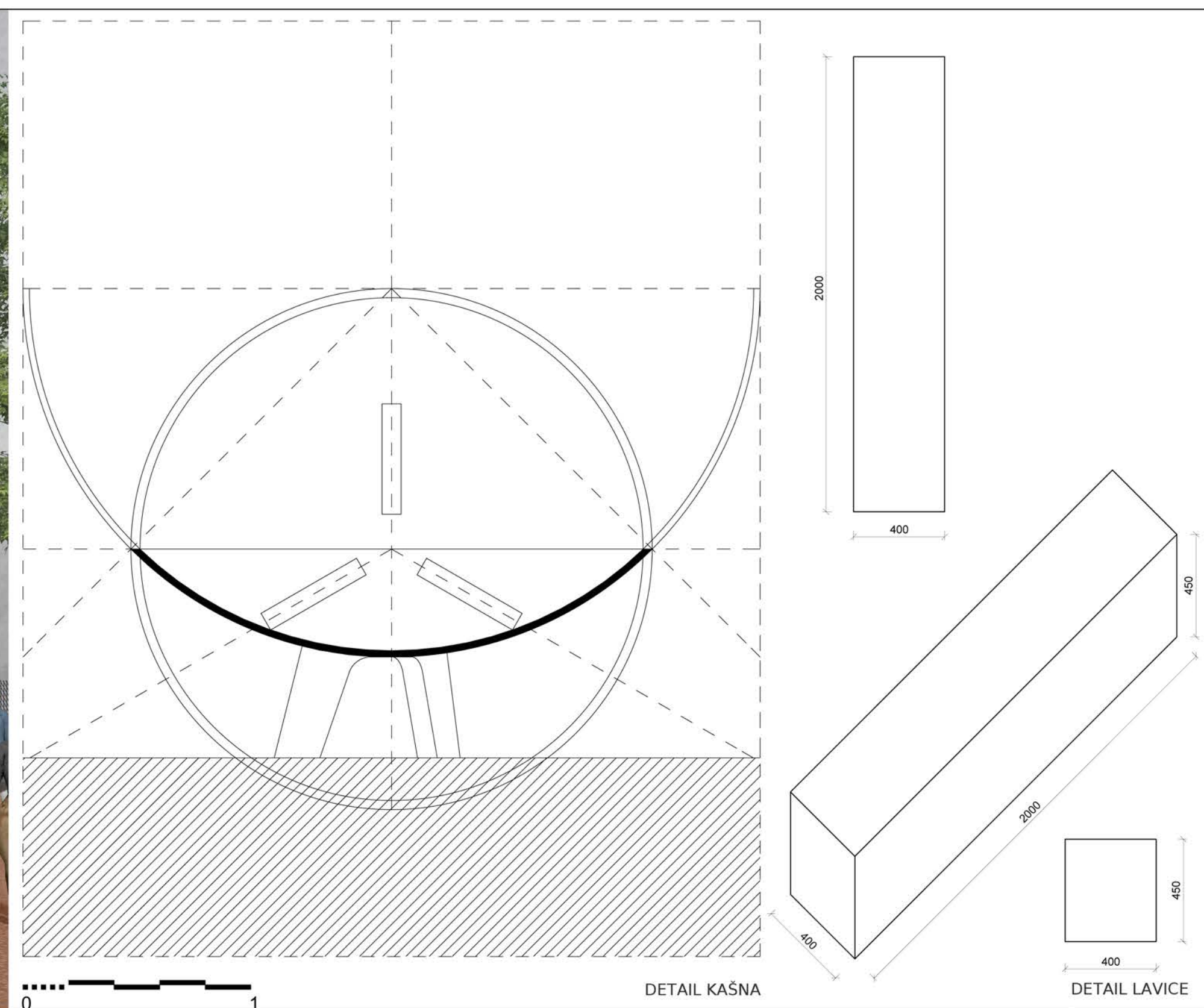
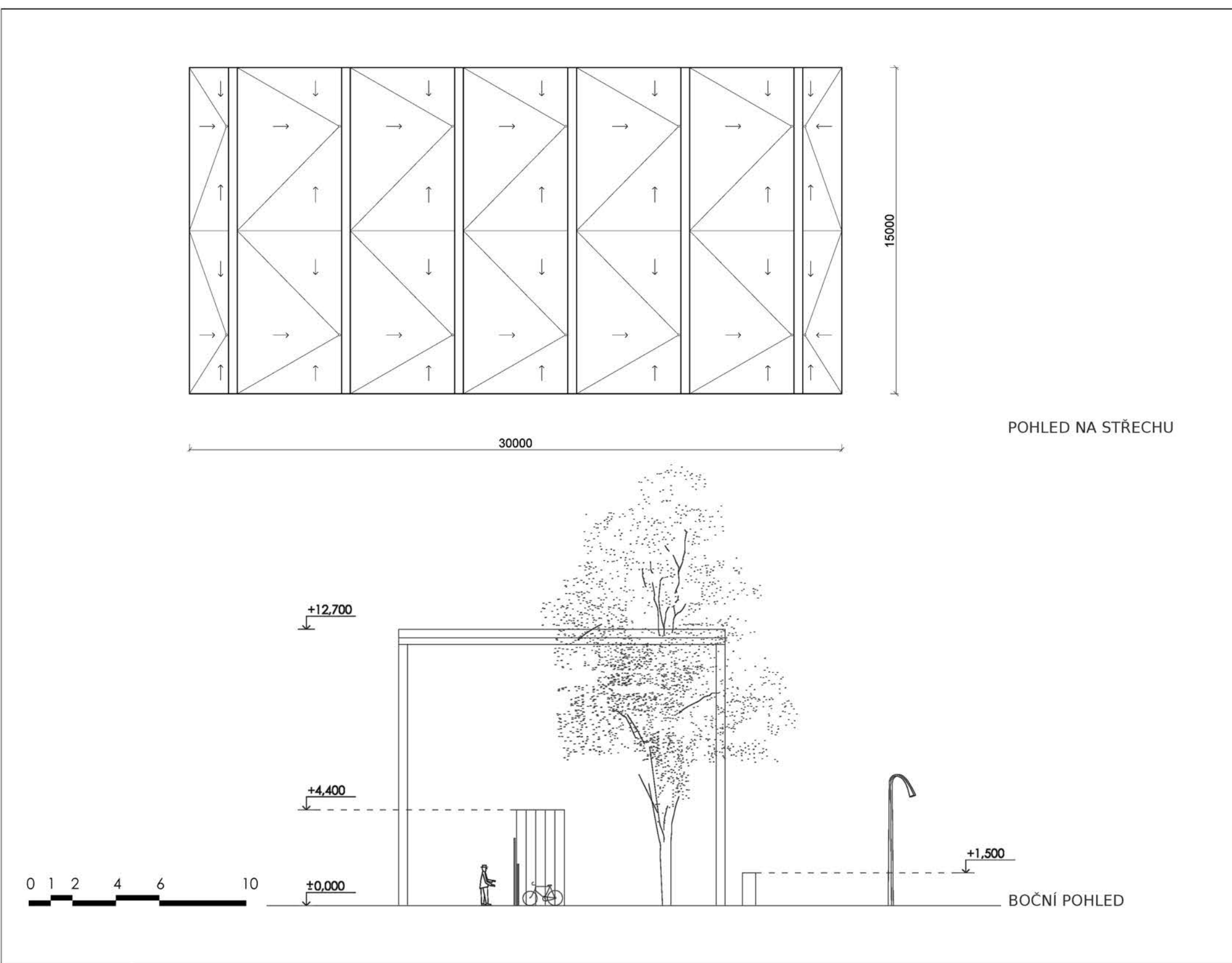
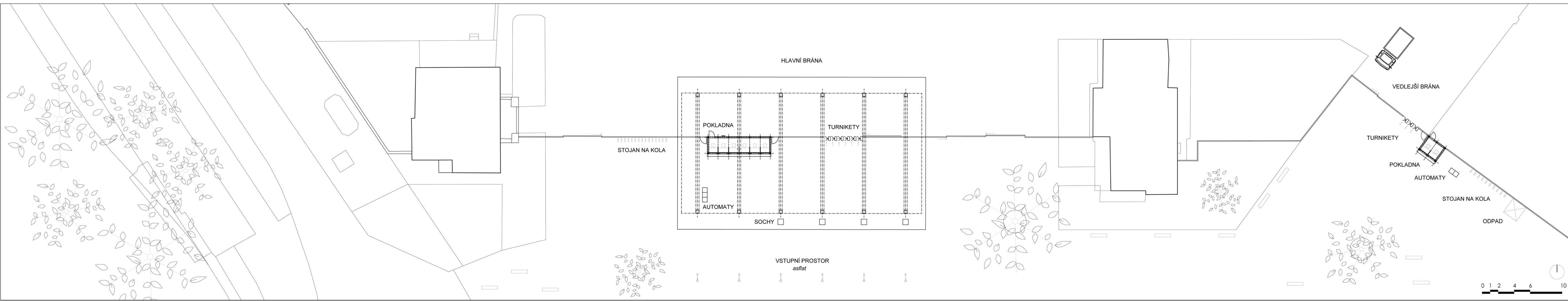
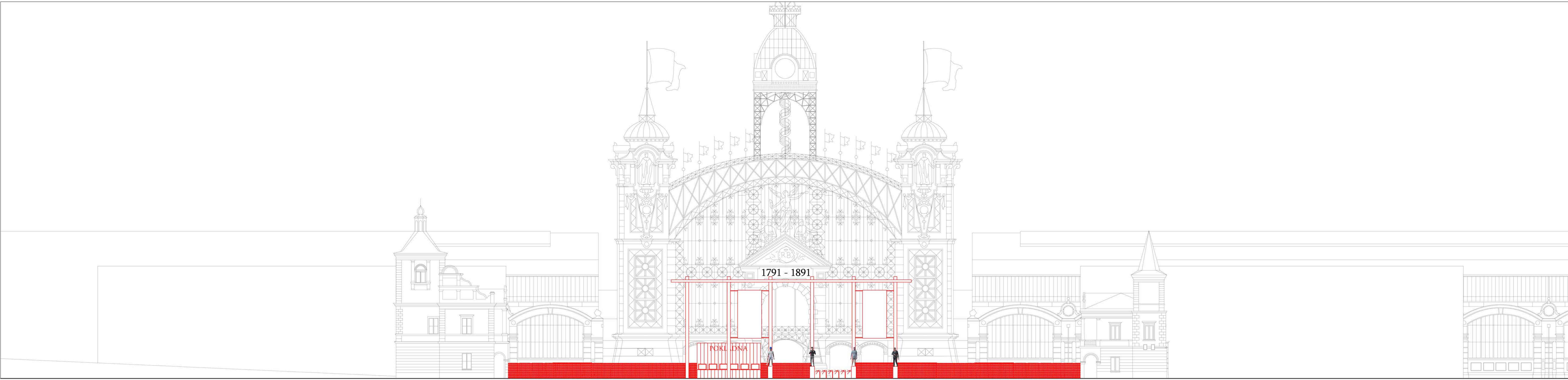
Materiálové a konstrukční řešení:
Betonový baldachýn bude odlišit z vysokopevnostního UHPC betonu vyztuženého ocelovou rozptýlenou výztuží doplněné tradičními betonářskými výztužemi. Materiál samotný bez dřátové a kabelové výztuže se vyznačuje mj. pevností v tlaku srovnatelnou s ocelí (min. pevnost v tlaku 150,0MPa, min. pevnost v tahu 10,0MPa); s jeho využitím v praxi již máme zkušenosti, disponujeme proto tento účel teoretickým i laboratorním zázemím.

Beton bude ve hmotě probarven černým železitým barvivem (pigment Bayerferrox 360 5% Fe3O4. Povrch bude zalakovaný, bednění bude provedeno s vysokou přesností a hladkým povrchem (lamino desky, silikonové tmelení). Materiál je mrazuvzdorný a vodonepropustný. Sloupy budou prefabrikované, vetknuté do základových patek. Po vyzrání sloupů bude provedena stropní deska, která bude předepnutá a odlišit in situ.

Pokladna bude mít dřevěnou trámkovou KHL konstrukci ze aglomerovaného smruku, natřeného bílou lazurou. Písař bude proveden z dvouvrstevných, prefabrikovaných, ve hmotě probarvaných laminátových panelů. Oplacení bude provedeno ze svařované tyčové oceli ketvené do betonových základů. Pochůzí povrch budou provedeny z ve hmotě probarveného červeného asfaltu.

Obr 1. - Atlant, Caramuel de Lobkowitz, J., (1678), Architectura Civil, Vol. III, pl. LXIII, Vigevano







ÚŘEDNÍK



HIPSTER



SKEJŤÁK



DÍVKA