

2 SOUČASNÝ STAV A TRENDY VÝVOJE ÚZEMÍ HL. M. PRAHY A JEHO HLAVNÍCH FUNKČNÍCH SYSTÉMŮ

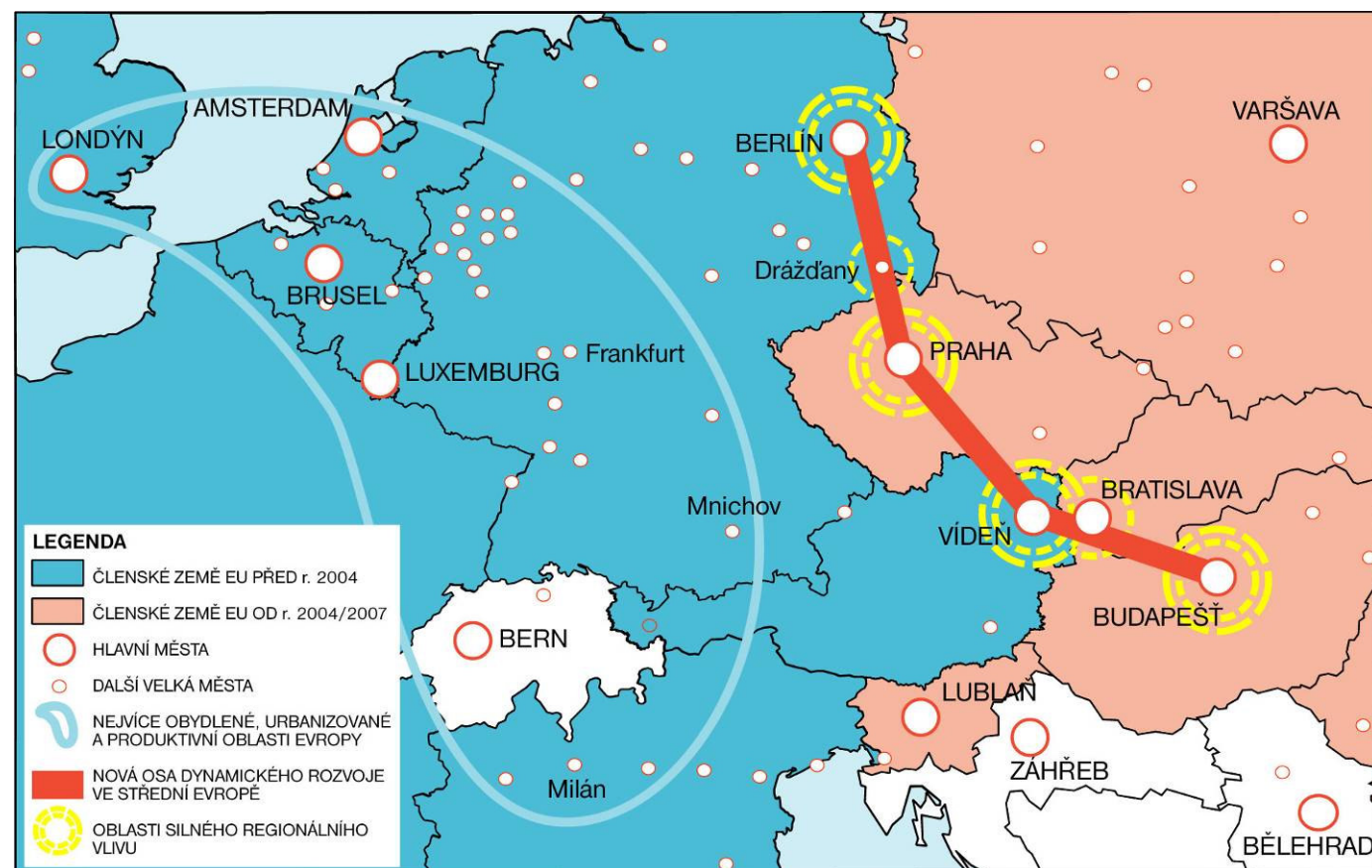
2.1 ROLE PRAHY

Praha v Evropě

Praha leží z geografického pohledu téměř ve středu evropského kontinentu, vzdušnou čarou přibližně stejně vzdálená od tří moří: Baltského (365 km), Severního (495 km) a Jaderského (490 km). Počtem obyvatel je Praha mezi 27 hlavními městy států Evropské unie (EU) na desátém místě, ve srovnání se všemi velkými městy zemí EU se řadí na místo patnácté.

Praha překonala několik desetiletí trvající geopolitickou izolaci a ve střední Evropě dnes zaujímá jedno z předních míst, hraje klíčovou roli při vytváření a udržování české identity. Posun Prahy z periferní pozice ji zařadil do středoevropské sídelní struktury jak tzv. severojižní osy Berlín – Drážďany – Praha – Vídeň – Bratislava – Budapešť, tak je ovlivňována velkými městy jihovýchodní části tzv. „modrého banánu“ Londýn – Brusel – Porýní – Frankfurt – Mnichov – Milán. Praha je křižovatkou většiny dopravních koridorů v České kotlině, kterými jsou přenášeny i významné středoevropské vazby. V roce 2006 schválilo Zastupitelstvo hl. m. Prahy Koncepti zahraniční politiky hl. m. Prahy „Partnerství pro Prahu“, které stanovuje základní cíle i nástroje jejich dosažení.

Praha ve střední Evropě



Zdroj: URM, 2008

Vstup České republiky do EU v květnu 2004 vytvořil pro hlavní město nové příležitosti, ale znamenal i zvýšení konkurence. Platí to nejen pro jmenovaná města nadnárodních sídelních útvarů, ale i obdobná sídelní uskupení východním směrem (mj. polská města v čele s Varšavou nebo Budapešť). Proto aktivity spojené se začleněním Prahy do evropských struktur a úsilí posílit její celkové postavení v zahraničí stále patří mezi klíčové strategické záměry města. Praha chce i nadále maximálně využívat finanční zdroje Evropské unie. Vedení města připravilo příslušné dokumenty s tím, že čerpání těchto zdrojů v programovém období 2007 až 2013 vyžaduje vyšší organizační a rozpočtové nároky. Jako prioritní úkol bude sledována možnost umístit významný úřad (agenturu) EU na území Prahy.

Praha staví svůj rozvoj a budoucí umístění na „trhu metropolí“ na výhodné poloze přirozené kontinentální obchodní křižovatky, na kulturní tradici a mezinárodních kontaktech, investorském zájmu, poměrně vzdělaném a flexibilním obyvatelstvu, ale také na své jedinečnosti a kráse. Historické jádro města (Pražská památková rezervace) je zapsáno na seznamu světového kulturního dědictví UNESCO, což představuje zvláštní a náročnou ochranu této části města. Již několik let se Praha drží v první polovině nejvýznamnějších evropských měst hodnocených podle atraktivit pro umístění firmy (14. místo v roce 2007 podle Cushman & Wakefield). Efektivnímu využití těchto i dalších předností Prahy brání ještě některé překážky a omezení jako například neúplná dopravní a technická infrastruktura včetně kvalitního napojení na některé segmenty evropského dopravního systému, dosud průměrná úroveň komunikačního a informačního propojení, nepřipravenost obyvatel na větší otevřenost města nebo nepříznivá pověst některých pražských služeb a nevyrovnaná kvalita veřejné správy.

Hlavní město Praha jako region soudržnosti EU (NUTS 2 dle klasifikace EUROSTAT) patří mezi nejbohatší a nejvýkonnější regiony Evropské unie. V roce 2005 Praha obsadila mezi 271 regiony NUTS 2 opakovaně 12. místo, její ukazatel regionálního hrubého domácího produktu na 1 obyvatele (v tzv. PPS – paritě kupní síly) dosáhl 160 % průměrné hodnoty EU 27 (27 členských zemí EU). Tato skutečnost ovlivňuje a zejména pro další programové období EU od roku 2014 bude zásadně ovlivňovat objem finančních prostředků poskytnutých z unijních zdrojů.

Praha – hlavní město

Praha je politicko-hospodářským a společenským centrem státu a je jeho prvořadým reprezentantem. Rozkládá se pouze na 0,6 % území republiky, ale počet obyvatel představuje 12 % obyvatelstva státu. Hlavní město poskytuje sídlo a služby orgánům státní správy, zákonodárným a politickým institucím, firmám, kulturním a vzdělávacím institucím s celostátní působností. Přínos jeho ekonomické základny je zásadní, na jeho území se trvale vytváří 1/4 hrubého domácího produktu celé republiky a každý šestý zaměstnaný v ČR pracuje v Praze. Na pražských vysokých školách studuje více než 130 tisíc studentů, včetně 15 tisíc ze zahraničí.

Praha je především bydlištěm více než 1 milionu obyvatel a zásadně ovlivňuje sídelní strukturu celé země. Současná rozloha města je výsledkem přirozeného historického vývoje a dlouhodobého územního růstu podpořeného centrální polohou uvnitř státu. Praha je také nejdůležitějším cílem cest a největším uzlem vnitrostátní i mezinárodní železniční přepravy ve směrech sever-jih i východ-západ, je křižovatkou všech dálničních tras a významným mezinárodním letištěm. Populačně je dlouhodobě závislá na migraci jak ze zahraničí, tak hlavně z ostatních regionů státu.

Praha v regionu

Velký význam Praha přikládá vztahům k sousednímu Středočeskému kraji a zejména k území okresů Praha-východ a Praha-západ. To je v souladu s Politikou územního rozvoje České republiky, schválenou usnesením vlády ČR (č. 561 ze dne 17. 5. 2006), v jejímž rámci byla vymezena Rozvojová oblast Praha zahrnující obce s rozšířenou působností: Beroun, Brandýs nad Labem–Stará Boleslav, Černošice, Český Brod, Kladno, Kralupy nad Vltavou, Lysá nad Labem, Neratovice a Říčany.

Nejbližší zázemí hlavního města slouží dopravním stavbám a technické infrastruktuře důležitým pro Prahu, také však rekreačním účelům obyvatel Prahy. Stále více obyvatel Prahy se sem stěhuje za novým bydlením. Po roce 1990 tak došlo, vzhledem k levnějším a tím dostupnějším pozemkům mimo Prahu, k výrazné suburbanizaci, tj. k expanzi bydlení za hranici hlavního města, kde nadále rostou velmi kapacitní monofunkční obytné enklávy. Tento proces se od roku 2001 výrazně zrychluje. Přestože v posledních letech došlo k nárůstu bytové výstavby i v Praze, největší rozvoj výstavby, zejména rodinných domů, probíhá těsně za hranicí města na území obcí s rozšířenou působností Černošice, Říčany a Brandýs nad Labem–Stará Boleslav (tzv. příměstská suburbanizace). Od roku 1991 zde došlo ke zvýšení počtu obyvatel celkem o 21 % (tj. o 36,5 tisíc osob, z toho 2/3 po roce 2001). Extrémní nárůst byl zaznamenán na jih od Prahy v obvodu obce Jesenice, kde počet obyvatel vzrostl o 45 %, výrazný nárůst dosahuje také Kamenice, na západě Hostivice a Rudná, na severu Zdiby a Klecany, na východě Šestajovice, Jirny a Nové Jirny. Při nedostatečné koordinaci výstavby (tzv. „urban sprawl“) však vznikají provozní problémy zejména v oblasti dopravního napojení nebo nedostatečné kapacity služeb. Prostorově roztržštěná, nesouvislá a územně minimálně organizovaná zástavba tak může mít nepříznivé ekonomické, sociální nebo environmentální dopady.

Praha je pro okolní region – Středočeský kraj – nepostradatelným zdrojem pracovních příležitostí (více než 90 tisíc osob dojíždí do Prahy za prací), vzdělávání (20 tisíc osob dojíždí do pražských škol), zdravotnictví, kultury,

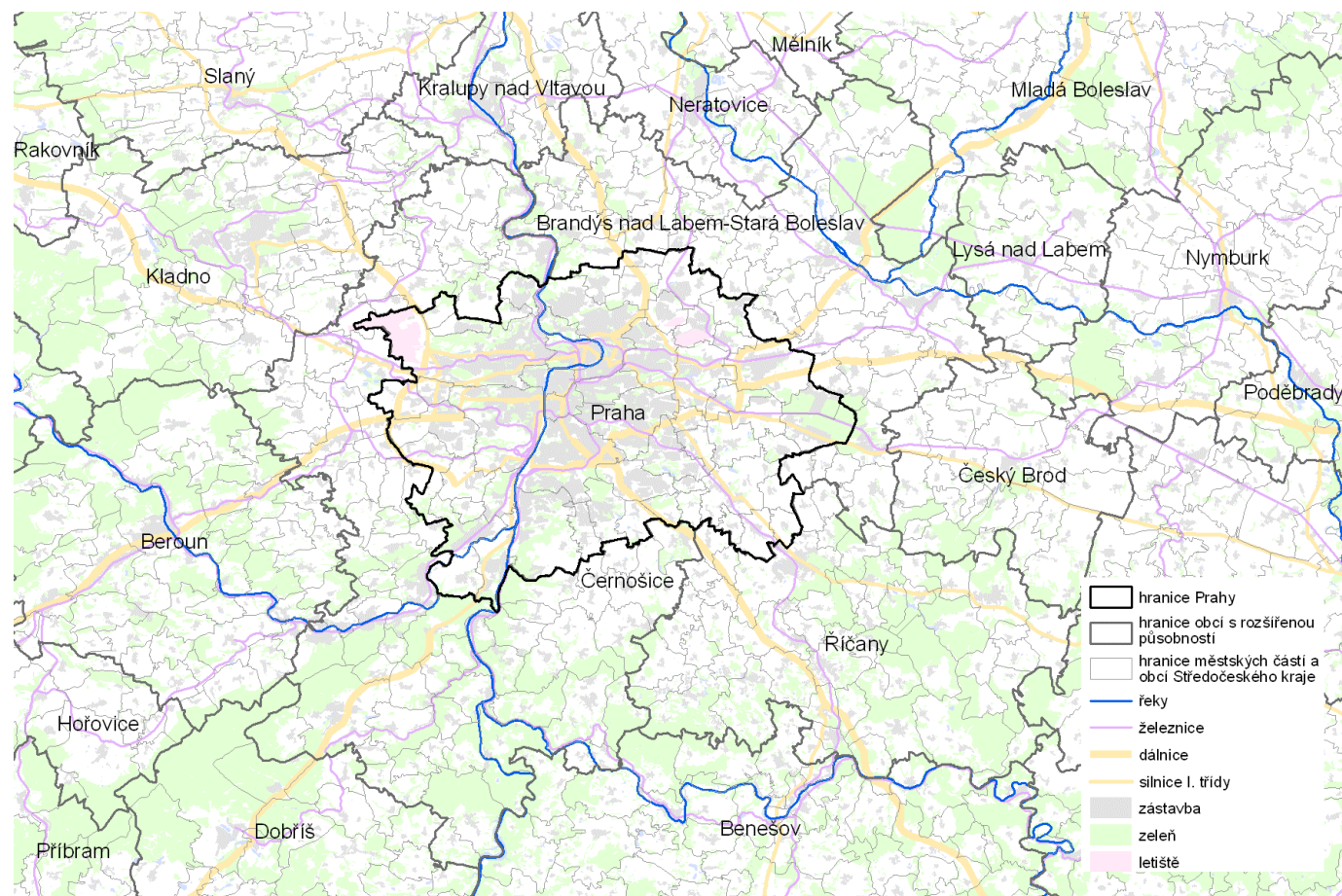
nakupování i dalších aktivit, tím i jeho prosperity a uspokojování potřeb jeho obyvatel. Vzhledem k umístění krajské veřejné správy a dalších institucí s působností na části nebo celém území Středočeského kraje v hlavním městě se Praha stala také přirozeným správním centrem středočeského regionu. Úspěšně se daří rozvíjet dopravní spojení obou územních celků formou tzv. Pražské integrované dopravy (PID).

Část Středočeského kraje přímo sousedící s Prahou se rovněž stala a s velkou pravděpodobností i nadále bude místem intenzivní podnikatelské výstavby. Při křižovatkách radiálních dálničních tras za hranicí Prahy a podél nich došlo k prudkému rozvoji komerčně-industriálních zón s určitým rizikem, že záměry nebudou v plném rozsahu dokončeny. Často jde o značně diskutabilní zásah do krajiny a zásadním způsobem je tak ovlivněna atraktivita obou krajů.

Hlavní město Praha očekává od středočeského regionu nejen přírodní a rekreační zázemí, ale také další zkvalitnění napojení na technickou a dopravní infrastrukturu, umístění některých zařízení sloužících regionu i hlavnímu městu, zdroje pitné vody, společné řešení problémů s odkanalizováním a hospodaření s odpady atd. Mezi oblasti zvláštního zájmu patří zejména zachování přírodních prvků a krajinného rázu včetně prostupnosti území, přijatelná intenzita využití území, zachování tradičních sídelních struktur, vazba na sociální infrastrukturu a na systémy hromadné dopravy, zejména kolejové. Je nutné podporovat polyfunkčnost nových sídelních celků a vznik regionálních center, která se stanou zdroji pracovních příležitostí a místem pro uspokojování základních životních potřeb obyvatel nejbližšího okolí, což přispěje ke snížení požadavků na přetíženou občanskou vybavenost a dopravní infrastrukturu v Praze.

Dynamika a kvalita vývoje v tomto prostoru, spojeného často s dalšími tlaky na zastavění volných ploch, bude proto záviset na tom, do jaké míry se podaří koordinovat rozvojové záměry Prahy a Středočeského kraje nebo realizovat společná investiční řešení, popř. regulační opatření. Další intenzivní rozvoj, který není možné s využitím současné legislativy administrativně usměrňovat, je nezbytné v případě větších rozvojových programů analyzovat z hlediska potenciálních rizik a formulovat limity rozvoje území. Zlepšení spolupráce nezbytně vyžaduje i potřebnou organizační strukturu.

Hlavní vnější vazby Prahy



Zdroj: URM, 2008

Trendy dalšího vývoje

Hlavní město Praha zůstane jedním z významných subjektů na trhu metropolí střední Evropy.

Praha se bude prosazovat v soutěži o umístění některé z agentur Evropské unie, resp. jako sídlo některé významné mezinárodní instituce.

Maximálně ve střednědobém horizontu se zlepší napojení města na mezinárodní dopravní síť (železnice, silnice).

Základní faktory kulturně i sociálně otevřeného města budou zajištěny.

Nesníží se celkový světový trend růstu turistického ruchu. Praha zůstane jednou z nejvyhledávanějších evropských destinací.

Potřeba zajištění udržitelného rozvoje bude vyžadovat zásadní prohloubení spolupráce hlavního města Prahy se Středočeským krajem (s cílem „dostat pod kontrolu“ suburbanizační proces).

SWOT - ROLE PRAHY

SILNÉ STRÁNKY (stávající příznivé charakteristiky Prahy)

- poloha Prahy ve středu Evropy, trvající atraktivita a růst všeobecné prestiže města,
- tradiční postavení Prahy jako střediska české státnosti a správy státu, vzdělanosti a kultury,
- unikátní kulturně-historické dědictví světového významu, mimořádná turistická přitažlivost Prahy,
- kontakty s velkými městy a regiony evropského kontinentu, napojení na činnost komunitárních struktur EU,
- zásadní přínos pražské ekonomické základny pro hospodářství ČR.

SLABÉ STRÁNKY (stávající rizikové a negativní charakteristiky Prahy)

- napojení na evropské dopravní síť (vyjma letecké dopravy) pod úrovní nejvýznamnějších konkurenčních měst západní Evropy,
- málo rozvinutá koordinace aktivit a spolupráce mezi veřejným a soukromým sektorem při prosazování zájmů města v zahraničí,
- malá vzájemná informovanost Prahy a městských částí o zahraničních aktivitách,
- nevyužitý potenciál pro podporu rozvoje společnosti znalostí, pasivita při naplňování role Prahy jako inovačního centra,
- nepříznivá pověst některých pražských služeb,
- organizačně i věcně málo fungující koordinační vazby Prahy se Středočeským krajem.

PŘÍLEŽITOSTI (stávající a pravděpodobné budoucí příznivé vnější vlivy)

- upevnování pozice Prahy na trhu metropolí Evropy jako dynamického, dlouhodobě stabilního, bezpečného a inovačního města - prezentace Prahy jako „spokojeného“ města,
- předsednictví České republiky v EU v 1. polovině roku 2009,
- využití polohy města v Evropě k umístění sídla některého úřadu (agentury) EU a dalších mezinárodních organizací v Praze a pro mezinárodně významné aktivity,
- optimální využití finančních prostředků ze zdrojů EU,
- investorský zájem.

OHROŽENÍ (stávající a pravděpodobné budoucí rizikové a negativní vnější vlivy)

- rychlý růst konkurence jiných evropských měst,
- nekoncepční přístup a komerční tlaky měnící Prahu na „běžné“ velkoměsto s internacionální unifikací,
- vliv extrémního zvýšení turismu na památkově unikátní celek Historického jádra města a genius loci města,
- nevyvážená podpora Prahy z úrovně vlády a Parlamentu ČR,
- nedostatečnost legislativy dávající možnost územně správním orgánům účinně ovlivňovat rozvoj svěřeného území,
- nárůst cizích vlivů nepříznivě ovlivňující život města a překračujících míru tolerance občanů.

PROBLÉMY K ŘEŠENÍ – ROLE PRAHY

Řešitelné nástroje územního plánování

--

Mimo kompetenci územního plánu

- Absence střednědobého (i dlouhodobého) programu posílení významu města jako jednoho z center unijního života, sídla mezinárodních organizací a místa konání významných akcí.
- Značné tlaky na urbanisticky a provozně nepřiměřené využití historického jádra Prahy (a jeho ochranného pásma), které mohou ve svých důsledcích ovlivnit jeho postavení mezi památkami UNESCO.
- Odstranění překážek podnikatelské atraktivity Prahy v oblasti vnější i vnitřní dopravy, nedostatku kvalifikované pracovní síly a některých životních podmínek zaměstnanců apod.
- Zkvalitnění informačních vazeb mezi pražskou radnicí a ostatními městskými částmi k provádění marketingu hlavního města Prahy; sjednocení postupů pro alokaci významných aktivit.
- Chybějící organizačně i věcně strukturovaný subjekt pro permanentní spolupráci Prahy a Středočeského kraje, zejména při řešení společných problémů a při koordinaci přípravy a prezentace rozvojových záměrů.

Doporučení pro územní plán

--

Reference

Cushman&Wakefield, European Cities Monitor, 2007

Český statistický úřad, URL: www.czso.cz

Eurostat, URL: ec.europa.eu/eurostat

Strategický plán hl. m. Prahy, URM, 2000