

## 2.9 REKREACE

### 2.9.1 CESTOVNÍ RUCH

Hlavní město Praha je atraktivní turistickou destinací a hlavní branou České republiky pro většinu zahraničních návštěvníků. Česká republika se na světovém cestovním ruchu podílí více než 2 % a na evropském 5 %. Příjmy cestovního ruchu na území České republiky podle údajů České národní banky v roce 2007 přesáhly 133 mld. Kč, dochází také k nárůstu výdajů. Kladné saldo obchodní bilance za cestovní ruch dlouhodobě přispívá k vyrovnání záporného salda obchodní bilance.

Podíl Prahy na celostátních objemech všech činností zahrnovaných do oblasti cestovního ruchu lze odhadnout na více než 40 % (podle některých odhadů téměř 50 %). Praha je nejvíce navštěvovaným místem České republiky, vyhledávaným pro své kulturní dědictví. Pražská památková rezervace (PPR) byla vyhlášena v roce 1971 a patří k největším na světě. V roce 1992 byla zapsána na seznam světových památek UNESCO.

Přímé i nepřímé finanční efekty z cestovního ruchu pro vlastní rozpočet Prahy jsou ale velmi malé a neodpovídají objemům výnosů získaným v tomto odvětví na jeho území.

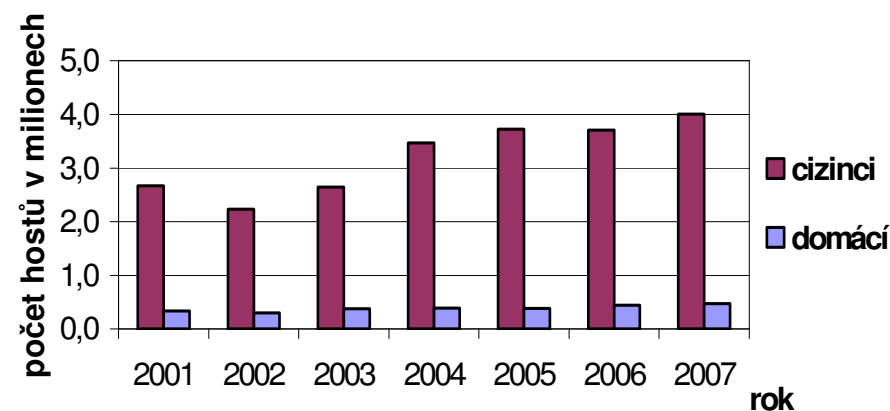
V roce 2007 se počet hostů ubytovaných v hromadných ubytovacích zařízeních v Praze přiblížil čtyřem a půl milionům, nárůst návštěvnosti město zaznamenalo již pátý po sobě následující rok. Návštěvník hlavního města zde průměrně pobývá téměř 4 dny (3,7). Situace v Praze je stabilní, ve většině velkých měst délka pobytu spíše klesá. K příznivému vývoji v posledních letech přispělo především usnadnění cest v souvislosti se vstupem ČR do EU a otevření Schengenského prostoru, lepší letecké spojení s Prahou zejména díky nízkonákladovým aeroliniím a obliba druhé dovolené.

Účastníky cestovního ruchu (do statistiky nezapočítáni) jsou i osoby využívající ubytování u příbuzných a přátel a také osoby využívající byty jako druhé bydlení.

V dalším období se dá těžko očekávat dramatický vývoj návštěvnosti Prahy. V důsledku stárnutí populace je pravděpodobná změna struktury návštěvníků – očekává se nárůst ve skupině seniorů. S ohledem na zjednodušení pohybu osob může dojít ke zvýšení počtu příjezdů „chudších“ návštěvníků. Se zvyšováním mobility osob bude docházet také ke střednědobým pobytům s jinými než čistě turistickými cíli.

Praha zůstává – přes podporu cestovního ruchu v dalších regionech – pro cizinecký cestovní ruch rozhodujícím pobytovým místem a subjektem, který výrazným způsobem ovlivňuje odvětví cestovního ruchu celé České republiky. Na rozdíl od jiných evropských měst je podíl domácích (ubytovaných) návštěvníků velmi nízký, pouze kolem 10 %, cizinci tvoří v Praze až 90 % návštěvníků, tj. více než 4 miliony v roce 2007.

#### Návštěvnost v hromadných ubytovacích zařízeních v Praze



Zdroj: URM podle ČSÚ, 2008

Ubytování návštěvníků Prahy poskytují hotely, penziony a jiná ubytovací zařízení. Praha disponuje více než 70 tisíci lůžek. Počet hotelů roste a zvyšuje se jejich kvalita. Podrobně rozebráno v kapitole Občanské vybavení – Ubytování.

#### Počet hromadných ubytovacích zařízení podle městských částí (2006)



Zdroj: URM podle ČSÚ, 2008

Cestovní ruch vytváří pracovní místa v nejrůznějších, zdánlivě nesouvisejících oborech a přispívá k udržení zaměstnanosti. Ubytování a stravování se na pražské zaměstnanosti podílí 5,4 % (rok 2006), další osoby zaměstnávají cestovní kanceláře a navazující činnosti. S rozvojem e-businessu se mění i některé služby v cestovním ruchu, což by mohlo ovlivnit strukturu zaměstnanosti. Překážkou rozvoje cestovního ruchu by se mohl stát nedostatek kvalifikovaných pracovních sil. Pražský cestovní ruch působí na zaměstnanost i v jiných regionech.

Podrobně se přínosem cestovního ruchu zabývá satelitní účet cestovního ruchu, který není dosud zpracován v regionálním členění. Dopady cestovního ruchu na městské části jsou velmi rozdílné, největšímu zatížení je vystaveno Historické jádro Prahy.

Rada hlavního města Prahy se v Programovém prohlášení na roky 2006 až 2010 hlásí k podpoře kongresové turistiky. V roce 2007 se v Praze konalo 40 % akcí, kterých se zúčastnilo 43 % účastníků započítaných do kongresové turistiky pořádané v České republice, tj. akce nad 100 účastníků pořádané v hromadných ubytovacích zařízeních. Počet akcí kongresové turistiky meziročně stoupl.

Cestovní ruch je odvětví, ve kterém působí vnější vlivy více než ve většině jiných oborů. Snižování sezónnosti, zvyšování kvality služeb a zachování pocitu bezpečnosti jsou klíčovými faktory udržitelného cestovního ruchu. Globalizace bude mít vliv jak na poptávku, tak nabídku služeb v cestovním ruchu. Nezbytná je spolupráce veřejného a soukromého sektoru a vsříchný postoj obyvatel města ke krátkodobým i dlouhodobým návštěvníkům, kteří s rostoucí mobilitou v rámci EU přibývají. Kvalita a široká nabídka služeb v cestovním ruchu je podmínkou udržení konkurenceschopnosti.

Rizikem pro cestovní ruch je přetížení území Historické jádro Prahy s riziky narušení „genia loci“ i devastace hmotných hodnot. Nerovnoměrné rozložení turisticky zajímavých míst a atrakcí sloužících návštěvníkům má za následek rozdílné dopady na jednotlivé městské části. Dosud nedeřešeným problémem je úroveň některých vstupních bodů města, která neodpovídá současným potřebám a požadavkům, žádoucí je také zlepšení čistoty a pořádku na místech většího shromažďování osob. Udržitelný rozvoj cestovního ruchu je žádoucí, protože jde o odvětví, které generuje rozvoj jiných, bezprostředně nesouvisejících oborů.

## 2.9.2 SPORT A TĚLOVÝCHOVA

Praha tradičně soustřeďuje velkou část sportovní infrastruktury sloužící výkonnostnímu a vrcholovému sportu. Z celkového počtu 73 sportovních svazů má 69 své ústředí v Praze. Největší pozornosti se těší odvětví olympijských sportů a dále sporty s marketingovým přínosem pro obec. Nejvýraznější realizací počátku 21. století v oboru sportovní infrastruktury v celostátním i celoevropském měřítku je multifunkční hala Sazka Aréna (O<sub>2</sub> Aréna).

Ve srovnání čtyř největších českých měst je v Praze největší počet tělocvičen, stadionů a koupališť. Přepočtem na 100 tisíc osob je ale situace opačná. V relativním pohledu je Praha těmito zařízeními vybavena nejméně, a to i ve srovnání s celorepublikovým průměrem. Praha je výrazně nedostatečně vybavena především zařízeními klasické sportovní infrastruktury, zejména bazény a zimními stadiony.

### Srovnání sportovních zařízení v největších českých městech a ČR (2006)

	počet zařízení					počet zařízení na 100 tisíc obyvatel				
	Praha	Brno	Ostrava	Plzeň	ČR	Praha	Brno	Ostrava	Plzeň	ČR
hřiště	255	328	163	25	10 158	21,5	89,5	52,7	15,3	98,7
tělocvičny	180	143	131	40	5 288	15,1	39,0	42,4	24,5	51,4
stadiony včetně krytých	27	17	18	5	974	2,3	4,6	5,8	3,1	9,5
zimní stadiony včetně krytých	12	5	4	2	221	1,0	1,4	1,3	1,2	2,1
koupaliště a bazény	55	14	13	17	1 271	4,6	3,8	4,2	10,4	12,4
z toho kryté	33	7	10	4	342	2,8	1,9	3,2	2,4	3,3

Zdroj: ČSÚ, Statistická ročenka hl. m. Prahy 2007

V porovnání s minulými lety se stav a skladba sportovní a sportovně-rekreační infrastruktury v Praze proměnily. „Klasická“ sportovní infrastruktura, tvořená polyfunkčními sportovními centry a areály lokálního až celoměstského významu a diváckými stadiony, je nadále spravována tělovýchovnými jednotami sdruženými v Českém svazu tělesné výchovy a sportu (ČSTV), jednotami Sokola a různými sportovními kluby. Síť této infrastruktury je rozložena zejména na území vnitřní části kompaktního města a nezaznamenala zásadní změny. Areály se průběžně, ale sporadicky opravují a postupně modernizují, v některých případech intenzifikují bez významných plošných nároků. Celkově však není stav sportovní infrastruktury uspokojivý a jedním z důvodů je nedostatek přísunu financí ze státního rozpočtu a nerovnoměrné přerozdělování peněz v rezortu.

Pozitivní je, že dochází k doplňování sítě polyfunkčních sportovních center ve vnější části kompaktního města a ve vnějším pásmu města. Zcela výjimečná sportovně-rekreační zařízení získaly zejména MČ Praha 18 (víceúčelové sportovní centrum, bazén – malé aquacentrum, zimní stadion Letňany), dále Praha-Štěrboholy (víceúčelové sportovní centrum) a Praha 5 (bazén – malé aquacentrum na Barrandově).

Kromě této kmenové historické sítě sportovní infrastruktury vzniká řada nových zařízení, menší sportovně-relaxační centra a různá specializovaná sportoviště, provozovaná převážně na komerční bázi. Tato zařízení vznikají převážně v centrální oblasti města nebo v kompaktním městě. Stejně území však současně trpí nedostatkem ploch pro školní tělovýchovu a pro neorganizovaný rekreační sport v obytných územích.

Vnější část kompaktního města, která zahrnuje velké sídlištní celky, byla do konce devadesátých let charakteristická největším deficitem sportovních ploch a zařízení. Existovaly zde pouze areály základních škol, které byly většinou mírně předimenzované a chátraly nedostatkem údržby. Od 90. let vznikla v tomto pásmu řada menších sportovních zařízení komerčního charakteru. V oblasti regenerace školských venkovních tělovýchovných zařízení je v posledních letech velmi účinná grantová politika města a městských částí. V některých případech je část školního sportoviště dána k dispozici (pronajata nebo odprodána) soukromému subjektu. Výrazným rozdílem oproti minulé době je trend otevírání revitalizovaných školních hřišť pro veřejnost, zejména pro děti a mládež, a pronajímání tělocvičen sportovním klubům i soukromým subjektům. Sportoviště velké části základních a středních škol je pak možné zahrnout do sportovní infrastruktury využitelné veřejností.

Vnější pásmo města s jádrem obcí majících charakter bývalých venkovských sídel bylo tradičně většinou vybaveno „obecním“ otevřeným sportovištěm a podle velikosti obce i tělocvičnou Sokola. V tomto pásmu jsou od 90. let dále nejvíce zakládána komerční soukromá sportovně-rekreační zařízení často ryze klubového charakteru pro vybranou klientelu bez přístupu širší veřejnosti. Přesto tato zařízení nabývají postupně větších rozměrů.

V druhové skladbě sportovišť v Praze absolutně převažují kopaná a tenis, dále drobnější hřiště pro odbíjenou, házenou a další míčové hry. Boom zažívají kromě tenisu, také squash, ricochet, florbal, spinning. Vznikl velký počet různě vybavených fitness center, ale i zařízení s umělými horolezeckými stěnami či golfovým simulátorem, lanová centra. Rozšiřují se možnosti pro baseball, softball, rugby, plážový volejbal. Vzniklo několik golfových hřišť, většinou s dvojím režimem, pro klubové hráče i pro veřejnost.

### Sportovní organizace a sportovní centra v Praze (2007)

obvody	počet TJ a SK	z toho				sportovní centra a sportoviště různého druhu, včetně komerčních
		tělovýchovné jednoty	TJ Sokol	Orel	sportovní kluby	
Praha 1	5	1	2	0	2	23
Praha 2	3	1	2	0	0	24
Praha 3	5	3	1	0	1	18
Praha 4	23	7	6	1	9	75
Praha 5	17	6	4	0	7	64
Praha 6	17	5	2	1	9	27
Praha 7	7	1	1	0	5	19
Praha 8	12	3	4	0	5	28
Praha 9	15	5	6	0	4	44
Praha 10	25	7	2	0	16	43
<b>Praha celkem</b>	<b>129</b>	<b>39</b>	<b>30</b>	<b>2</b>	<b>58</b>	<b>365</b>

Zdroj: URM, 2008

Nejvýraznější deficit stále zůstává v druhové vybavenosti města bazény, přestože počátkem 21. století bylo několik bazénů postaveno. Rozestavěná torza z 80. let zůstala buď nedostavěna, nebo byla zlikvidována. Stávající fond zastarává a několik bazénů bylo zrušeno. V Praze je stále pouze jediný krytý padesátimetrový bazén, což odpovídá standardu krajského města s počtem obyvatel 100 000. Chybí nejen bazény pro běžné kondiční plavání a výuku, ale též velká moderní aquacentra, jaká jsou běžná i v menších městech Evropské unie.

Ze zahraničních srovnání vyplývá, že zcela chybí moderně koncipovaná „zařízení pohybové rekreace pro nejširší veřejnost“, která dosud v ČR nemají zastoupení. Jde o komplexně vybavená zařízení nabízející pod jednou střechou různé formy pohybu včetně vodní plochy, rekondiční služby, odpočinek, relaxaci i rozptýlení včetně souvisejících doplňkových služeb a občudků. Zařízení takto vybavená, každodenně a snadno dostupná nejen dopravně, ale i finančně, s atmosférou motivující k opakovaným návštěvám a tím i k pravidelnému pohybu především sportovně neorganizované skupiny obyvatelstva a mládeže v Praze, chybí.

Druhovou rozmanitost ilustruje tabulka druhů otevřených a krytých sportovišť v Praze.

### Otevřená a krytá sportoviště v Praze (2007)

druh sportoviště	počet areálů	počet hřišť	druh sportoviště	počet areálů	počet hřišť
<b>hřiště otevřená</b>			<b>sportoviště krytá</b>		
stadiony nad 5000 diváků	8	-	víceúčelová městská hala	1	1
lehkoatletický ovál	108	114	zimní stadiony nad 5000 diváků	4	4
kopaná	181	231	sportovní haly	51	57
- z toho uvnitř LAX	-	48	tělocvičny	208	367
baseball	6	9	cyklistická hala	1	1
softbal	11	15	jízdárny	2	2
rugby	6	6	squash	40	167
pozemní hokej	3	3	fitness centra	73	73
jízdárny	13	26	indoor golf	4	4
golfová hřiště	4	4	horolezecká stěna	18	24
golfový тренаžér	8	9	bazény celkem	35	40
hokejbal	5	6	- z toho bazény 50m délka	-	1
cyklokros	4	5	- z toho bazény min 25m délka	-	18
cyklistický stadion	1	1			
tenis	225	644			
házená	68	70			
odbíjená včetně beach	172	360			
bazény celkem	20	32			
- z toho bazény 50m délka	-	5			
- z toho bazény min 25m	-	9			

Zdroj: URM, Generel sportu – aktualizace 2007

Databáze URM eviduje přibližně 530 zařízení a areálů, která jsou provozována různými subjekty, ať už ČSTV, tělovýchovnými jednotami, sportovními kluby či jinými soukromými subjekty. V evidenci jsou kromě sportovních center i některá polyfunkční zařízení (hotely, obchodní centra, restaurace), která sportovní aktivity provozují jako přidruženou činnost. Databáze rovněž eviduje sportoviště 114 vybraných škol, které disponují kromě tělocvičny otevřeným sportovištěm větším než 10 000 m<sup>2</sup>.

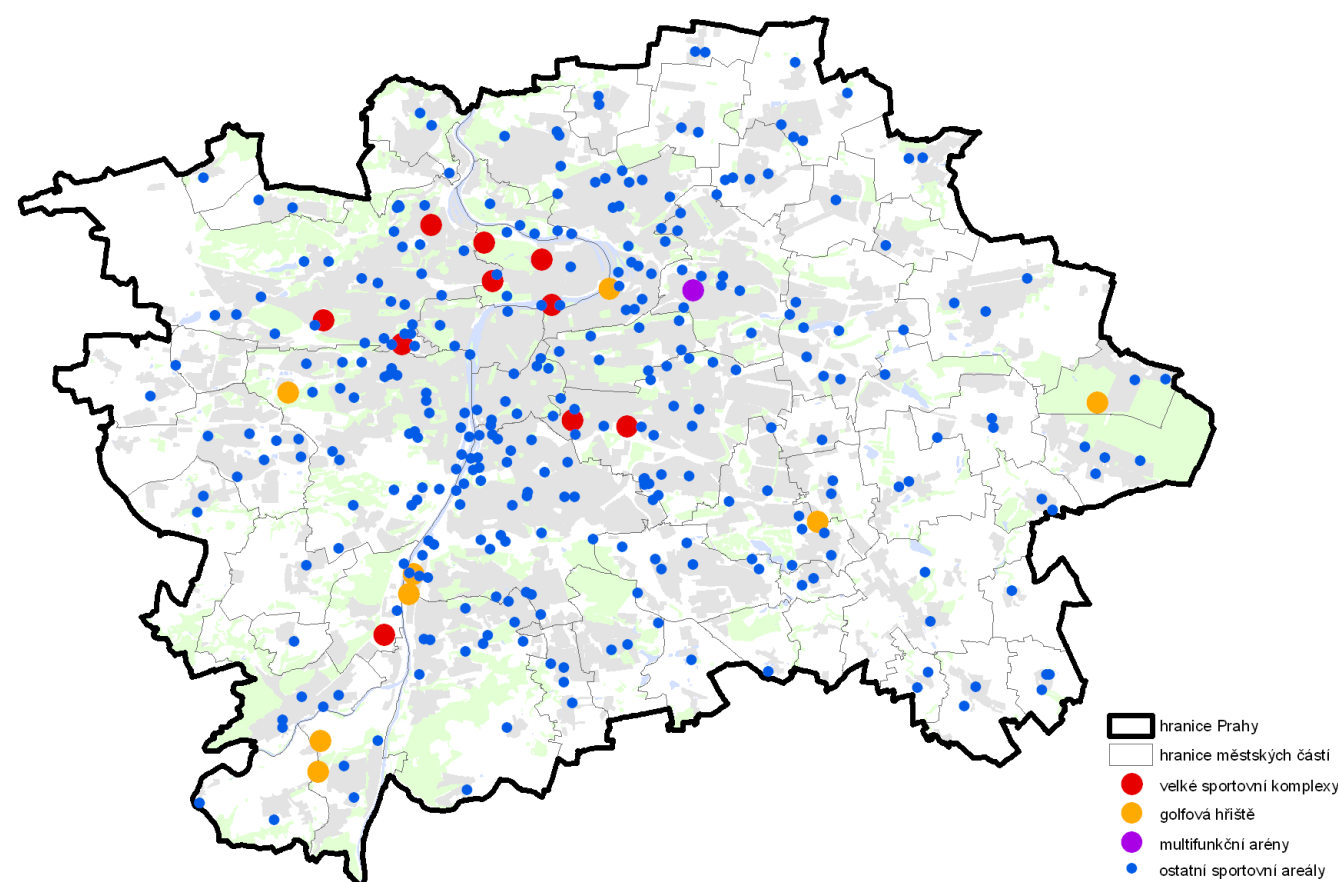
Sport a rekreace jsou zdrojem pracovních míst (OKEČ 956000-927000) ve sportovních zařízeních, cestovním ruchu a školství. Sportovní aktivity ve stále rostoucí míře vedou k vytváření pracovních míst ve specializovaných obchodech, servisech a průmyslu zaměřeném na sportovní vybavení. Dále se prohlubuje provázanost sportu s cestovním ruchem.

Problémem většiny sportovních zařízení komerčního charakteru je rovnováha mezi cenou služeb, rentabilitou a nevyváženou vyřízeností podniku během dne a týdne. Poměrně vysoké ceny služeb jsou překážkou k častějšímu (tj. každodennímu nebo alespoň několikrát v týdnu) využívání pro většinu populace, které by vedlo k návyku pravidelného sportování, sloužilo jako prevence před nemocemi i jako součást programů protidrogové prevence. Obecně chybí širší účinná podpora Prahy nebo veřejných rozpočtů právě pravidelného sportování širokých vrstev obyvatel, kteří nejsou nikde organizováni.

Žádoucí by bylo také posílit informovanost o možnostech rekreačního individuálního sportování všeho druhu (např. prostřednictvím veřejně přístupné kompletní databáze na internetu, rozšířením služeb existujících informačních center nebo jiným vhodným způsobem).

V současné době je na území Prahy 500 ha ploch pro převážně výkonnostní sport v centrech lokálního a obvodového významu a 125,7 ha ploch pro vrcholový sport v centrech celoměstského a regionálního významu, včetně multifunkčních diváckých arén.

#### Rozložení sportovních areálů a zařízení



Zdroj: URM, průzkum Současný stav využití území 2008

### 2.9.3 REKREACE

Základní struktura území v Praze vhodných k rekreaci vychází z krajinných daností města, přírodního reliéfu a ze systému městské zeleně. Celoměstské centrum města a kompaktní město využívají zejména historických zahrad a parků založených v 19. století. Do kompaktního města pronikají z vnějšího pásma a z volné krajiny nejvýznamnější zelené klíny s rekreačním potenciálem a s dílčí vybaveností: Klánovické polesí a meandry Rokytky, území Divoké a Tiché Šárky a břehy Vltavy při jižním vstupu do Prahy; dále to jsou území víceméně ostrovního typu – Prokopské a Dalejské údolí, na Vltavském toku Trojská kotlina, masív Kunratického lesa a Hostivařská oblast s jádrem přehrady. Na území Prahy je vyznačeno 8 naučných stezek.

Značný význam pro rekreaci Pražanů má zázemí města v přilehlých oblastech Středočeského kraje, zejména okolí Sázavy, Slapské přehrady a Polabí v okolí Brandýsa nad Labem.

Dosud chybí propojený systém rekreačních ploch a území pro neorganizovaný nekomerční sport, vybavený pro spontánní sportovně-rekreační pohybové aktivity. Zejména chybí kultivované, vybavené, dostatečně kapacitní a atraktivní rekreační zázemí v přímé vazbě na centrum města a na největší obytné celky – velká sídliště, kde je nejvyšší koncentrace obyvatel a nejsilnější potřeba krátkodobé denní rekreace.

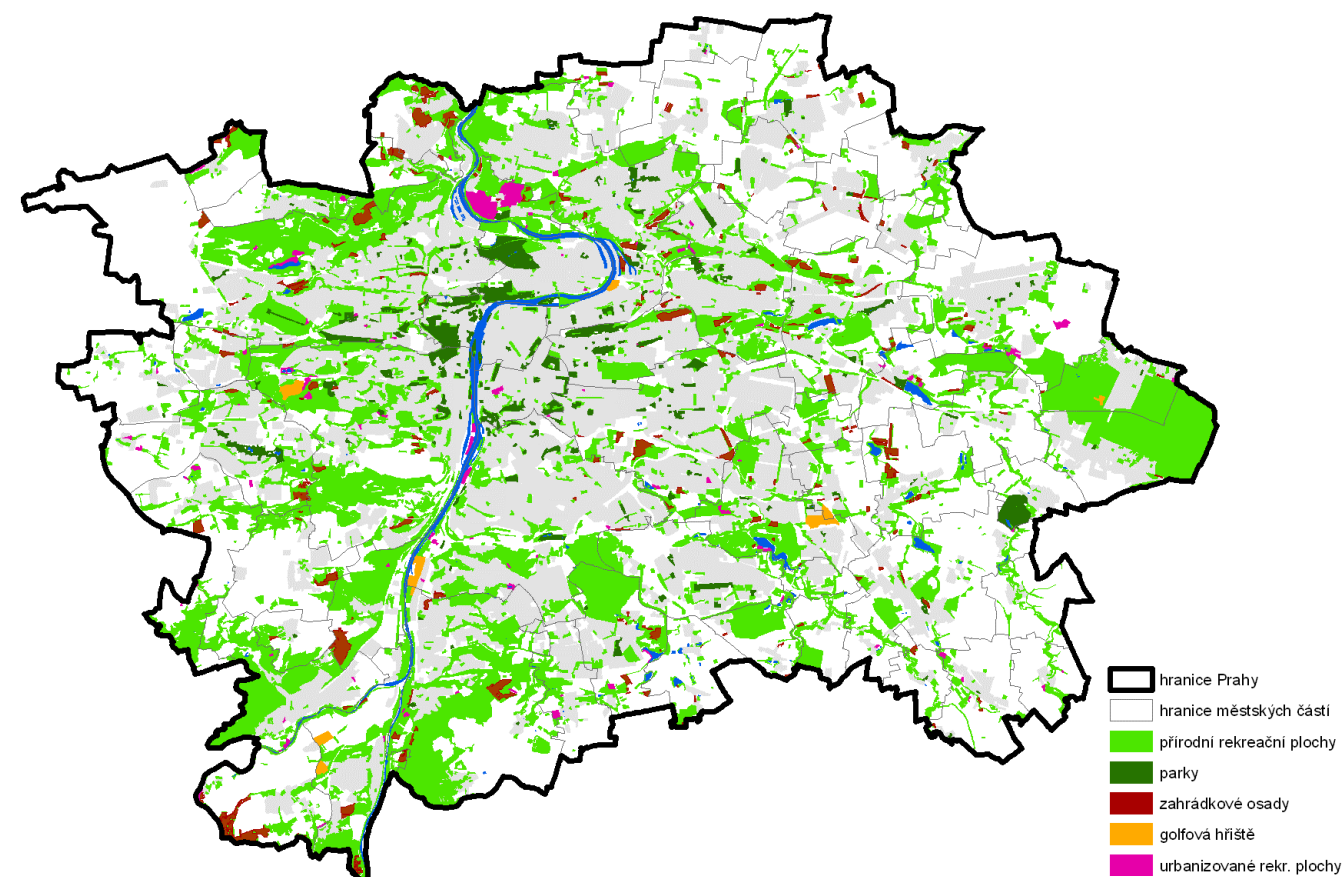
Území nejvyšší krajinné a přírodní hodnoty, která v současné době rekreaci slouží, jsou pro nedostatek jiných rekreačních prostor ohrožena příliš velkým počtem návštěvníků.

Hlavní město, které rozvoj rekreačního a sportovního vyžití proklamativně podporuje, se podílí především na budování nových hřišť v rámci obytných celků, cyklostezek a cyklotras, tras pro in-line bruslení, ale také např. na rekonstrukci parků pro rekreační účely. Ke konci roku 2006 bylo vyznačeno celkem 210 km cyklotras, z toho však jen 82 km vede po komunikacích oddělených od automobilové dopravy. Další 30 km tras a stezek bylo vybudováno městskými částmi. Negativem značených tras v kombinaci s automobilovou dopravou je skutečnost, že často vedou ulicemi s nezkldněnou automobilovou dopravou představující pro cyklisty velmi omezenou bezpečnost.

Současně s těmito aktivitami se v hlavním městě uskutečňuje řada sportovně zaměřených, městem nebo jinými subjekty organizovaných akcí různého rozsahu, kterých se mohou účastnit jak jednotlivci, tak celé rodiny. Mnohé z těchto akcí mají i mezinárodní charakter, jako například Prague International Marathon, nebo cyklistická Pražská padesátka, oblíbený je rovněž už tradiční pochod Praha – Prčice a mnoho dalších.

Na druhé straně se významným způsobem zmenšuje rozsah příležitostí pro každodenní neorganizované rekreační sportování v blízkosti bydliště, zejména pro děti a mládež. Z obytných území mizí rekreační hřiště a různé „plácky“, které nejsou udržovány a zanikají nebo ustupují výstavbě bytových nebo komerčních objektů v rámci „zahušťování“ sídlišť.

#### Rozložení rekreačních oblastí



Zdroj: URM, průzkum Současný stav využití území 2008

## 2.9.4 TRENDY CESTOVNÍHO RUCHU, SPORTU, TĚLOVÝCHOVY, REKREACE

Celosvětově se bude v následujících letech zvyšovat zájem o turistiku. (Hrozba terorismu jako faktor ovlivňující globální cestovní ruch je pro Prahu podprůměrná.) V případě Prahy však nedovolí zejména rostoucí konkurence jiných destinací další velký meziroční nárůst příjezdů, stagnovat bude délka pobytu.

Přesto musí být realizovány významné aktivity investiční i nehmotné. Základem jsou nové projekty respektující změnu struktury návštěvníků (růst příjezdů návštěvníků z východní Evropy a Asie, seniorská turistika, opakované návštěvy, turistika mladých lidí) a růst celkově příznivého prostředí pro cizince (vč. bezpečnosti).

Zvýšený podíl domácích turistů (tj. přespávajících návštěvníků) není v krátkém i střednědobém časovém horizontu pravděpodobný.

Kvalita cestovního ruchu bude ohrožena nedostatkem tuzemské pracovní síly, jejíž absence bude řešena mobilitou pracovní síly ze zahraničí.

Trendem je častější využívání letecké dopravy a to jak pro incoming tak outgoing (cesty cizinců k nám a obyvatel ČR do zahraničí).

Dosavadní vývojové trendy v pohybových aktivitách přicházejí do České republiky a Prahy ze světa (zejména z USA). Lze s jistotou očekávat, že trendy budou jen výjimečně masového charakteru; pestrost půjde na úkor masovosti. Trendy osloví skupinky vyhraněných individualistů, jejichž nároky na území budou nevýznamné a marketingově budou orientovány spíše na kvalitu sportovní výbavy; jen ojediněle přerostou z pohybové rekreace na výkonnostní sport a v jejich organizační struktuře bude převažovat komerční složka.

Trend „riziko“ se projevuje zejména u mužských adolescentů zvýšeným zájmem o outdoorové činnosti jako létání na rogalu nebo klouzavých padácích, skálopezectví, vodní motoristické sporty; v oblasti indoors je zvýšený zájem o bojové sporty.

Trend „socializace“ představuje skupina sportovních aktivit, které svým charakterem umožňují celoživotní dobu jejich vykonávání, což jsou tenis, golf, jachting nebo jezdectví. Tyto sporty si vytvářejí do jisté míry uzavřená společenství. Masovější rozšíření je limitováno nákladností výstroje a výzbroje. V této oblasti lze očekávat plošné nároky na území.

Indoorové socializační trendy představují okruh pohybových aktivit importovaných z Orientu, zaměřených nikoli na výkon, ale na prožitek těla a ducha a obvykle spojených s relaxačními a rehabilitačními účinky. Dospělá populace zvýšenou měrou využívá sféru placených tělovýchovných služeb včetně placených konzultací s poradci. Vrcholem pyramidy jsou vícedenní pobyty ve specializovaných zařízeních, které nabízejí tematicky zaměřené programy včetně atraktivního výběru pohybových aktivit.

**SWOT - REKREACE****SILNÉ STRÁNKY** (stávající příznivé charakteristiky Prahy)**OBECNÉ**

- atraktivita Prahy jako turistické destinace,
- široká nabídka ubytovacích zařízení sloužících cestovnímu ruchu všech kategorií,
- mimořádné kulturní dědictví, Historické jádro Prahy,
- pověst Prahy jako bezpečné turistické destinace,
- dobrá dostupnost Prahy leteckou dopravou, ke které přispívá zvýšení kapacity letiště v Ruzyni a nízkonákladové lety,
- tradice sportovních zájmových organizací, jako je Sokol nebo Skaut,
- rozsáhlý přirozený rekreační potenciál území Prahy.

**SPECIFICKÉ**

- dostatečná kapacita služeb v centru Prahy pro návštěvníky města,
- existence multifunkčního zařízení ve Vysočanech na současné špičkové mezinárodní úrovni,
- územní podmínky pro vznikající velké rekreační areály pro krátkodobou rekreaci, např. na soutoku Vltavy a Berounky,
- tradice sportovních akcí pro jednotlivce i širokou veřejnost, často i mezinárodního charakteru,
- rozšiřování nabídky sportovních rekreačních příležitostí pro netradiční sportovní disciplíny.

**SLABÉ STRÁNKY** (stávající rizikové a negativní charakteristiky Prahy)**OBECNÉ**

- nedostatečná spolupráce veřejného a soukromého sektoru v oblasti cestovního ruchu,
- dlouhodobě velmi malý podíl domácích návštěvníků oproti srovnatelným zahraničním turistickým destinacím,
- vysoká sezónnost,
- nedostatek příležitostí pro pohybovou rekreaci neorganizované většinové populace,
- omezená druhovost a nevyvážená skladba sportovních zařízení, zejména nedostatek plaveckých bazénů a absence komplexních center pohybové aktivity.

**SPECIFICKÉ**

- velmi rozdílné dopady cestovního ruchu na městské části jako důsledek nerovnoměrného rozložení turistických atrakcí na území města,
- velké zatížení Historického jádra Prahy a centra města cestovním ruchem,
- úroveň některých vstupních bodů neodpovídá současným požadavkům a představám (autobusové nádraží Florenc, železniční stanice Holešovice a další),
- pouliční kriminalita zaměřená na turisty, která ovlivňuje renomé Prahy jako turistické destinace,
- nerovnoměrné rozložení ubytovacích a stravovacích zařízení na území města,
- nedostatečné využívání transformačních lokalit pro přeměnu také na území pro volnočasové, sportovní a rekreační aktivity občanů,
- nerovnoměrné rozložení sportovních a rekreačních příležitostí na území Prahy, nedostatečně vybavené rekreační zázemí centra města a sídlišť,
- stárnoucí vybavení velké části tradičních sportovních areálů,
- nedostatek cyklistických stezek oddělených od automobilové dopravy.

**PŘÍLEŽITOSTI** (stávající a pravděpodobné budoucí příznivé vnější vlivy)**OBECNÉ**

- zvyšování kvality služeb v cestovním ruchu,
- rozvoj doprovodné infrastruktury cestovního ruchu,
- zájem o ubytování v Praze,
- možnost potenciálního nárůstu déletrvajících pobytů s jiným než čistě turistickým cílem, způsobený zvýšenou mobilitou osob v rámci EU,
- nárůst cestování seniorů,
- rozšiřování „druhého bydlení“ vedoucí k žádoucím opakovaným návštěvám,
- rostoucí obliba kondičního sportování u mladé a střední generace.

**SPECIFICKÉ**

- zájem investorů o výstavbu ubytovacích kapacit a dalších zařízení cestovního ruchu na atraktivních lokalitách.

**OHROŽENÍ** (stávající a pravděpodobné budoucí rizikové a negativní vnější vlivy)**OBECNÁ**

- silná konkurence jiných měst v cestovním ruchu,
- změna způsobu cestování může vést k zániku některých pracovních míst nebo celých profesí např. průvodci, pracovníci cestovních kanceláří,
- změna struktury návštěvníků s nárůstem příjmově nižších skupin a možný pohyb finančně nezajištěných návštěvníků,
- finanční efekty z cestovního ruchu pro vlastní rozpočet Prahy neodpovídají výnosům získaným v tomto odvětví, rozšiřující se neadresnost subjektů poskytující služby cestovního ruchu,
- příklady pompézních staveb pro vrcholový sport v zahraničí jako riziko pro neuváženou výstavbu naddimenzovaných diváckých arén bez perspektivy trvalé návštěvnosti.

**SPECIFICKÁ**

- chátrání řady tradičních sportovišť z důvodu chybějící údržby a nedostatku finančních prostředků.

## PROBLÉMY K ŘEŠENÍ

### Problémy řešitelné nástroji územního plánování

- Chybějící centra pohybové rekreace pro široké vrstvy obyvatel na území města.
- Nedostatek rekreačních a sportovních ploch, zejména pro pravidelné sportování neorganizované veřejnosti.

### Mimo kompetenci územního plánování

- Nedostatečná propagace a dostupnost méně známých turistických cílů, především mimo celoměstské centrum.
- Špatná úroveň čistoty a pořádku, především v turisticky zatíženém centru a v dopravě.
- Chybějící realizace areálů krátkodobé rekreace, zejména v přímé vazbě na centrum města a na největší obytné celky (především Trojská kotlina, Rohanský ostrov, vltavské břehy).
- Zajištění procesu údržby, renovace a modernizace stávajících sportovišť, zejména v majetku města, městem zřizovaných organizací a organizací ČSTV.
- Chybějící komplexní informace o existenci a provozu sportovních zařízení pro veřejnost.
- Chybějící komplexní informace o ubytovacích zařízeních.

### Doporučení pro územní plán

- Vytvoření koncepce podpory vzniku center pohybové rekreace pro nejširší vrstvy obyvatel.

**Odkazy na jevy ÚAP** (seznam jevů, které se dané kapitoly dotýkají)

Číslo	Název
A119	Další dostupné informace
A119/10	Současný stav využití území
B015	Rekreační oblasti s celoročním a sezónním využitím
B016	Počet staveb pro rodinou rekreaci
B016/01	Počet bytů sloužících k rekreaci v neobydlených domech
B017	Kapacita a kategorie ubytovacích zařízení
B017/01	Počet hromadných ubytovacích zařízení
B017/02	Počet hotelů
B017/03	Počet lůžek
B017/04	Kategorie hromadných ubytovacích zařízení

**Odkazy na výkresy** (seznam výkresů, které se dané kapitoly dotýkají)

Číslo	Název
12	Současný stav využití území

**Indikátory** (seznam indikátorů, které se dané kapitoly dotýkají)

Číslo	Název
58	Počet návštěvníků za rok
59	Obsazenost ubytovacích zařízení
60	Počet konferencí a kongresů nad 100 osob v hromadných ubytovacích zařízeních s mezinárodní účastí

**Přílohy**

Statistické údaje, Územně analytické podklady hlavního města Prahy, URM, 2008

Doprovodné tabulky k urbanistickým prvkům a potenciálu území, Územně analytické podklady hlavního města Prahy, URM, 2008

**Reference**

Český statistický úřad, URL: [www.czso.cz](http://www.czso.cz)

Generel sportovních zařízení v Praze, aktualizace Sportprojektu 2002, aktualizace URM 2006

Generel sportovních zařízení ve městě Brně, Urbanismus architektura design – studio, 2007

Strategický plán hl. m. Prahy, URM, 2000

Územní plán sídelního útvaru hlavního města Prahy, ÚRHMP, 1999 a ve znění platných změn a úprav

Územní plán VUC Pražského regionu

Územní plány obcí v přilehlé části regionu

